

SPECYFIKACJA ISTOTNYCH WARUNKÓW ZAMÓWIENIA (SIWZ)

do przetargu nieograniczonego na:

**„Wzmocnienie chodników podścianowych poprzez kotwienie w Południowym
Koncernie Węglowym SA – Zakładzie Górniczym Janina”**

NAZWA I ADRES ZAMAWIAJĄCEGO

Południowy Koncern Węglowy S.A.

43 – 600 Jaworzno, ul. Grunwaldzka 37

Adres internetowy (URL): www.pkwsa.pl

Wydział Zamówień Publicznych:

godziny urzędowania - od 7:00 do 15:00;

fax +48 32 615 08 62 lub +48 32 615 59 42,

tel. +48 32 618 5302

Kancelaria Główna - czynna w godzinach od 7:00 do 15:00

TRYB UDZIELENIA ZAMÓWIENIA

Przetarg nieograniczony

Podstawa prawna:

art. 134 ust. 1 oraz art. 39 ustawy z dnia 29 stycznia 2004 r. Prawo zamówień publicznych (tekst jedn. Dz. U. z 2010 r. Nr 113, poz. 759 z późn. zm.).

PRZEDMIOT ZAMÓWIENIA

Nazwa nadana przez Zamawiającego:

„Wzmocnienie chodników podścianowych poprzez kotwienie w Południowym Koncernie Węglowym SA – Zakładzie Górniczym Janina”

Nazwa wg Wspólnego Słownika Zamówień:

Kod CPV: 45254000-2 - „Roboty w zakresie wydobywania i produkcji”.

Szczegółowy opis przedmiotu zamówienia stanowi załącznik nr 1 do SIWZ.

TERMIN REALIZACJI ZAMÓWIENIA

Od dnia zawarcia umowy do dnia 31.12.2014 r;

Przewidywany termin rozpoczęcia realizacji Umowy od dnia 01.05.2013.

WYKAZ ZAŁĄCZNIKÓW DO SIWZ

Załącznik nr 1 – Opis przedmiotu zamówienia.

Załącznik nr 2 – FORMULARZ OFERTOWY (wzór).

Załącznik nr 3 – Wykaz usług (wzór).

Załącznik nr 3a – Wykaz osób które będą wykonywać zamówienie lub będą uczestniczyć w wykonywaniu zamówienia. (wzór).

Załącznik nr 4 – Oświadczenia Wykonawcy potwierdzające brak podstaw do wykluczenia z postępowania (wzór).

Załącznik nr 5 – Oświadczenia Wykonawcy dotyczące zdolności technicznej (wzór).

Załącznik nr 6 – Zintegrowana Polityka Jakości, Środowiska, Bezpieczeństwa i Higieny Pracy w Południowym Koncernie Węglowym S.A.

Załącznik nr 7 – Projekt UMOWY.

Zgodnie z art. 36 ust. 1 ustawy Prawo zamówień publicznych określa się poniższe warunki:

I. INFORMACJE OGÓLNE

1. Ilekroć w niniejszej Specyfikacji zastosowane jest pojęcie „ustawa” bez bliższego określenia o jaką ustawę chodzi, to dotyczy to znowelizowanej ustawy z dnia 29.01.2004 roku Prawo zamówień publicznych.
2. Wykonawca przedstawi ofertę w języku polskim - zgodną z postanowieniami SIWZ.
3. Wykonawca złoży jedną ofertę w dwóch egzemplarzach, tj.:
 - oryginał w tradycyjnej formie pisemnej oraz
 - kopię oferty wykonaną z oryginału – w wersji elektronicznej na płycie CD-ROM z możliwością odczytu w programach Microsoft Word i/lub Microsoft Excel i/lub Adobe Reader (*pliki zapisane w formacie PDF*)
4. Ofertę stanowi wypełniony „Formularz ofertowy” stanowiący załącznik nr 2 do SIWZ wraz z wymaganymi przez Zamawiającego dokumentami oraz oświadczeniami.
5. W razie rozbieżności między treścią oryginału i kopii - obowiązuje treść oryginału oferty.
6. Złożenie większej liczby ofert spowoduje odrzucenie wszystkich ofert złożonych przez danego Wykonawcę.
7. Wykonawca poniesie wszelkie koszty związane z przygotowaniem i złożeniem oferty. Zamawiający nie przewiduje zwrotu kosztów związanych z uczestnictwem w postępowaniu.
8. Wykonawcy mogą wspólnie ubiegać się o udzielenie zamówienia. Grupa Wykonawców ubiegająca się o udzielenie zamówienia musi przyjąć formę prawną określoną w art. 23 ustawy.
9. Jeżeli oferta Wykonawców wspólnie ubiegających się o udzielenie zamówienia zostanie wybrana, przed zawarciem umowy w sprawie przedmiotowego zamówienia Zamawiający żąda przedłożenia umowy regulującej współpracę tych Wykonawców.
10. Zamawiający informuje, że umożliwi wgląd do jawnej części złożonych ofert w wyznaczonym przez siebie terminie, określonym w pisemnej odpowiedzi na pisemny wniosek zainteresowanego.
11. Wymaga się, aby najpóźniej w dniu zawierania umowy, ale przed jej podpisaniem Wykonawca dostarczył Zamawiającemu listę jednostek zależnych wchodzących w skład Grupy Kapitałowej wykonawcy w rozumieniu przepisów o rachunkowości, która stanowić będzie załącznik do umowy oraz niezwłocznie informował Zamawiającego o każdej zmianie w składzie swojej Grupy Kapitałowej.

Jeśli wykonawca nie należy do żadnej Grupy Kapitałowej, zamiast listy jednostek zależnych składa stosowne oświadczenie, że jego firma nie wchodzi w skład żadnej Grupy Kapitałowej i nie posiada jednostek zależnych wchodzących w skład jego Grupy Kapitałowej.

Niedostarczenie powyższej listy jednostek zależnych lub stosownego oświadczenia w terminie wyznaczonym przez Zamawiającego będzie traktowane jako uchylanie się wykonawcy od zawarcia umowy, co w konsekwencji skutkować będzie zatrzymaniem wadium na podstawie art. 46 ust. 5 ustawy.

12. Wymaga się, aby Wykonawca, zapoznał się z obowiązującymi u Zamawiającego przepisami prawnymi i normami w zakresie jakości, ochrony środowiska oraz bezpieczeństwa i higieny pracy w związku z wdrożoną u niego Zintegrowaną Polityką Jakości, Środowiska, Bezpieczeństwa i Higieny Pracy, w ramach aktualnie obowiązującej „Misji Południowego Koncernu Węglowego S.A.”, oraz ich przestrzegał podczas realizacji przedmiotu zamówienia (*Polityka ZSZ i misja firmy określona w załączniku nr 6 do SIWZ*).

II. WARUNKI UDZIAŁU W POSTĘPOWANIU ORAZ OPIS SPOSOBU DOKONYWANIA OCENY SPEŁNIENIA TYCH WARUNKÓW

O udzielenie zamówienia mogą ubiegać się Wykonawcy, którzy spełniają warunki dotyczące:

- A. posiadania uprawnień do wykonywania określonej działalności lub czynności, jeżeli przepisy prawa nakładają obowiązek ich posiadania;
- B. posiadania wiedzy i doświadczenia;
- C. dysponowania odpowiednim potencjałem technicznym i osobami zdolnymi do wykonania zamówienia;
- D. sytuacji ekonomicznej i finansowej.

Ad. B i C.

Zamawiający uzna, że Wykonawca spełnia warunki udziału w postępowaniu o udzielenie zamówienia publicznego w zakresie posiadania wiedzy i doświadczenia oraz dysponowania odpowiednim potencjałem technicznym i osobami zdolnymi do wykonania zamówienia, jeżeli:

- 1) Wykonawca wykaże się w okresie ostatnich trzech lat przed upływem terminu składania ofert, a jeżeli okres prowadzenia działalności jest krótszy - w tym okresie, należyłą realizacją robót górniczych związanych ze wzmocnianiem chodników poprzez kotwienie, których wartość brutto jest nie mniejsza niż 5.000.000,00 zł, w tym co najmniej jedna usługa musi być wykonana kotwami strunowymi o długości minimalnej 9,0m.

Na potwierdzenie spełniania powyższego warunku udziału Wykonawca załączy do oferty:

dokument w postaci wykazu wykonanych, a w przypadku świadczeń okresowych lub ciągłych również wykonywanych usług w zakresie niezbędnym do wykazania spełniania powyższego warunku dotyczącego wiedzy i doświadczenia w okresie ostatnich trzech lat przed upływem terminu na składanie ofert, a jeżeli okres prowadzenia działalności jest krótszy – w tym okresie, z podaniem ich wartości, przedmiotu, dat wykonania i odbiorców, oraz załączeniem dokumentów potwierdzających, że usługi te zostały wykonane lub są wykonywane należycie.

Wzór wykazu stanowi załącznik nr 3 do SIWZ.

- 2) Wykonawca wykaże się, że dysponuje osobami w liczbie gwarantującej prawidłowe wykonanie przedmiotu zamówienia, zgodnie z obowiązującym Prawem geologicznym i górniczym z dnia 9 czerwca 2011 r. (Dz. U. nr 163, poz. 981) wraz z aktami wykonawczymi które posiadają:
 - stwierdzenia kwalifikacji na stanowiskach ujętych w rozporządzeniu Ministra Środowiska z dnia 15.12.2011 r. w sprawie kwalifikacji w zakresie górnictwa i ratownictwa górniczego (Dz. U. Nr 275, poz. 1628),
 - kwalifikacje i uprawnienia niezbędne do uzyskania upoważnień KRZG dla wykonywania określonych czynności w ruchu zakładu górniczego,
 - doświadczenie zawodowe niezbędne przy wykonywaniu robót stanowiących przedmiot zamówienia i zostaną przeszkoleni przed podjęciem robót.

Na potwierdzenie spełniania powyższego warunku udziału Wykonawca załączy do oferty oświadczenia o treści:

„Oświadczamy, że dysponujemy osobami w liczbie gwarantującej prawidłowe wykonanie przedmiotu zamówienia, zgodnie z obowiązującym Prawem geologicznym i górnictwem z dnia 9 czerwca 2011 r. (Dz. U. nr 163, poz. 981) wraz z aktami wykonawczymi, które posiadają kwalifikacje niezbędne do uzyskania upoważnień Kierownika Ruchu Zakładu Górnictwa dla wykonywania określonych czynności w ruchu zakładu górnictwa, doświadczenie zawodowe niezbędne przy wykonywaniu robót stanowiących przedmiot zamówienia i zostaną przeszkoleni przed podjęciem robót.”

Wzór oświadczenia stanowi załącznik nr 5 do SIWZ

- 3) Wykonawca wykaże się, że dysponuje osobami kierownictwa i dozoru ruchu, które posiadają kwalifikacje wymagane ustawą Prawo geologiczne i górnictwo, a w szczególności:
- kierownik działu robót górniczych (1 osoba);
 - dozór wyższy: górniczy (min. 1 osoba),
 - bhp (min. 1 osoba),
 - dozór średni górniczy (min. 1 osoba).

Na potwierdzenie spełniania powyższego warunku udziału Wykonawca załączy do oferty:

Dokument w postaci wykazu osób, które będą uczestniczyć w wykonywaniu zamówienia wraz z informacjami na temat ich kwalifikacji zawodowych zgodnie z zapisami zawartymi w Prawie geologicznym i górnictwie, niezbędnych do wykonania zamówienia w zakresie kierowania, nadzorowania i kontroli nad robotami stanowiącymi przedmiot zamówienia, a także zakresu wykonywanych przez nich czynności. Ww. wykaz musi zawierać nazwiska osób kierownictwa i dozoru ruchu, które posiadają kwalifikacje wymagane ustawą Prawo geologiczne i górnictwo, a w szczególności:

- kierownik działu robót górniczych (1 osoba);
- dozór wyższy: górniczy (min. 1 osoba),
- bhp (min. 1 osoba),
- dozór średni górniczy (min. 1 osoba).

Do ww. wykazu należy dołączyć kserokopię świadectw stwierdzenia kwalifikacji wydane przez organy nadzoru górniczego.

Wzór wykazu stanowi załącznik nr 3a do SIWZ

- 4) Dysponują urządzeniami do prowadzenia kotwienia wyrobisk chodnikowych
- podstawowe (np. kotwiarki, sprężarki, agregaty hydrauliczne, wiertarki ręczne, urządzenia małej mechanizacji, młotki pneumatyczne, wrywarka itp.),
 - wyłączniki zasilające do stosowanych urządzeń wraz przewodami zasilającymi,
 - wyposażenie elektryczne zgodne z Zintegrowanymi Systemami Sterowania Kompleksów Przdokowych obowiązującymi w ZG Janina,
 - środki ochrony osobistej pracowników i odzież roboczą.
 - innymi urządzeniami dopuszczonymi przez Wyższy Urząd Górniczy posiadanymi przez Wykonawcę, które spełniają warunki zawarte w Rozporządzeniu Rady Ministrów z dnia 30.04.2004 r. w sprawie dopuszczenia wyrobów do stosowania w zakładach górniczych

(Dz. U. Nr 99, poz. 1003 z późn. zm.) lub posiadające deklaracje zgodności WE i mogą być stosowane na dole zakładu górniczego.

Na potwierdzenie spełniania powyższego warunku udziału Wykonawca załączy do oferty:

1. oświadczenie o treści:

„Oświadczamy, że dysponujemy urządzeniami niezbędnymi do prowadzenia kotwienia wyrobisk chodnikowych :

- podstawowe (np. kotwiarki, sprężarki, agregaty hydrauliczne, wiertarki ręczne, urządzenia małej mechanizacji, młotki pneumatyczne, wrywarka, itp.),

- wyłączniki zasilające do stosowanych urządzeń wraz przewodami zasilającymi,

- wyposażenie elektryczne zgodne z Zintegrowanymi Systemami Sterowania Kompleksów Przodkowych obowiązującymi w ZG Janina – zał. nr 6, które spełnia warunki zawarte w Rozporządzeniu Rady Ministrów z dnia 30.04.2004 r. w sprawie dopuszczenia wyrobów do stosowania w zakładach górniczych (Dz. U. Nr 99, poz. 1003 z późn. zm.) lub w deklaracjach zgodności WE i mogą być stosowane na dole zakładu górniczego.”

- innymi urządzeniami dopuszczonymi przez Wyższy Urząd Górniczy posiadanymi przez Wykonawcę, które spełniają warunki zawarte w Rozporządzeniu Rady Ministrów z dnia 30.04.2004 r. w sprawie dopuszczenia wyrobów do stosowania w zakładach górniczych (Dz. U. Nr 99, poz. 1003 z późn. zm.) lub w deklaracjach zgodności WE i mogą być stosowane na dole zakładu górniczego.”

Wzór oświadczenia stanowi załącznik nr 5 do SIWZ

2. dokumenty w postaci (dla urządzeń które zamierza zastosować Wykonawca):

Decyzji Prezesa WUG o spełnieniu warunków Rozporządzeniu Rady Ministrów z dnia 30.04.2004 r. w sprawie dopuszczenia wyrobów do stosowania w zakładach górniczych (Dz. U. Nr 99, poz. 1003 z późn. zm.) dla wyposażenia, którego dotyczy Rozporządzenie oraz deklaracje zgodności WE dla pozostałych urządzeń.

Wykonawca może polegać na wiedzy i doświadczeniu innych podmiotów, ich potencjale technicznym, osobach zdolnych do wykonania zamówienia, niezależnie od charakteru prawnego łączących go z nimi stosunków. **Wykonawca w takiej sytuacji zobowiązany jest udowodnić Zamawiającemu, iż będzie dysponował zasobami niezbędnymi do realizacji zamówienia, w szczególności przedstawiając w tym celu pisemne zobowiązanie tych podmiotów do oddania mu do dyspozycji niezbędnych zasobów na okres korzystania z nich przy wykonaniu zamówienia.**

Ad. D.

Zamawiający uzna, że Wykonawca spełnia warunki udziału w postępowaniu o udzielenie zamówienia publicznego w zakresie sytuacji ekonomicznej i finansowej, jeżeli:

1) Wykonawca wykaże się osiągnięciem przychodu z ostatnich trzech lat obrotowych, a jeżeli okres prowadzenia działalności jest krótszy – za ten okres, w wysokości nie mniejszej niż: 5.000.000,00 zł.

Przychód należy liczyć z pozycji A Rachunku zysków i strat – wersja kalkulacyjna lub z sumy pozycji A.I i A.IV – wersja porównawcza.

Na potwierdzenie spełnienia powyższego warunku udziału Wykonawca załączy do oferty:

Rachunek zysków i strat wraz z opinią z badania przez biegłego rewidenta, zgodnie z przepisami o rachunkowości (o ile w/w część sprawozdania finansowego podlega badaniu) potwierdzające spełnienie warunku udziału w postępowaniu określonego w sekcji II lit. D. ust. 1.

W przypadku Wykonawców nie zobowiązanych do sporządzania sprawozdania finansowego – inne dokumenty określające obroty oraz zobowiązania i należności potwierdzające spełnienie warunku udziału w postępowaniu określonego w sekcji II lit. D. ust. 1.

W przypadku niewystępowania obowiązku badania sprawozdania finansowego przez biegłego rewidenta, Zamawiający wymaga od Wykonawcy złożenia stosownego oświadczenia.

Wzór stosownego oświadczenia stanowi załącznik nr 4 do SIWZ.

Jeżeli z uzasadnionej przyczyny Wykonawca nie może przedstawić dokumentów dotyczących sytuacji finansowej i ekonomicznej wymaganych przez Zamawiającego, może przedstawić inny dokument, który w wystarczający sposób potwierdza spełnianie opisanego przez zamawiającego warunku.

- 2) Wykonawca wykaże się posiadaniem ubezpieczenia od odpowiedzialności cywilnej w zakresie prowadzonej działalności związanej z przedmiotem zamówienia na sumę nie mniejszą niż 1.000.000,00 zł.

Na potwierdzenie spełnienia powyższego warunku udziału Wykonawca załączy do oferty:

1. **opłaconą polisę OC**, a przypadku jej braku inny dokument potwierdzający, że jest ubezpieczony od odpowiedzialności cywilnej w zakresie prowadzonej działalności na sumę nie mniejszą niż wyżej wymieniona kwota;
2. **oświadczenie o treści:**
„Oświadczamy, że będziemy ubezpieczeni przez cały okres realizacji umowy na sumę nie mniejszą niż 1.000.000,00 zł. W przypadku, gdy załączona do oferty polisa OC utraci ważność po upływie terminu składania ofert, a przed dniem zawarcia umowy – dostarczymy Zamawiającemu kserokopię aktualnej polisy przed zawarciem umowy najpóźniej w dniu jej zawierania – pod rygorem utraty wadium za uchylanie się od zawarcia umowy. Ewentualne polisy na kolejne okresy dostarczymy najpóźniej w ostatnim dniu obowiązywania poprzedniej polisy – pod rygorem zastosowania przez Zamawiającego kar umownych.”

Wzór oświadczenia stanowi załącznik nr 5 do SIWZ

III. DOKUMENTY I OŚWIADCZENIA, JAKIE MAJĄ DOSTARCZYĆ WYKONAWCY W CELU WYKAZANIA BRAKU PODSTAW DO WYKLUCZENIA ICH Z POSTĘPOWANIA O UDZIELENIE ZAMÓWIENIA

- A. W celu wykazania braku podstaw do wykluczenia z postępowania o udzielenie zamówienia publicznego w okolicznościach, o których mowa w art. 24 ust. 1 i 2 ustawy, Wykonawca dołączy do oferty:
1. Oświadczenie, że Wykonawca spełnia warunki określone w art. 22 ust. 1 ustawy Prawo zamówień publicznych (zgodnie z wzorem stanowiącym załącznik nr 4 do SIWZ).
 2. Oświadczenie, że Wykonawca nie podlega wykluczeniu na podstawie art. 24 ust. 1 i 2 ustawy Prawo zamówień publicznych (zgodnie z wzorem stanowiącym załącznik nr 4 do SIWZ).

3. Aktualny odpis z właściwego rejestru, jeżeli odrębne przepisy wymagają wpisu do rejestru, w celu wykazania braku podstaw do wykluczenia w oparciu o art. 24 ust. 1 pkt 2 ustawy, wystawiony nie wcześniej niż **6 miesięcy** przed upływem terminu składania ofert, a w stosunku do osób fizycznych oświadczenie w zakresie art. 24 ust. 1 pkt 2 ustawy (zgodnie ze wzorem stanowiącym załącznik nr 4 do SIWZ).
 4. Aktualne zaświadczenie właściwego naczelnika urzędu skarbowego potwierdzające, że wykonawca nie zalega z opłaceniem podatków lub zaświadczenie, że uzyskał przewidziane prawem zwolnienie, odroczenie lub rozłożenie na raty zaległych płatności lub wstrzymanie w całości wykonania decyzji właściwego organu - wystawione nie wcześniej niż **3 miesiące** przed upływem terminu składania ofert.
 5. Aktualne zaświadczenie właściwego oddziału Zakładu Ubezpieczeń Społecznych lub Kasy Rolniczego Ubezpieczenia Społecznego potwierdzającego, że wykonawca nie zalega z opłaceniem składek na ubezpieczenie zdrowotne i społeczne, lub potwierdzenie, że uzyskał przewidziane prawem zwolnienie, odroczenie lub rozłożenie na raty zaległych płatności lub wstrzymanie w całości wykonania decyzji właściwego organu - wystawione nie wcześniej niż **3 miesiące** przed upływem terminu składania ofert.
 6. Aktualna informacja z Krajowego Rejestru Karnego w zakresie określonym w art. 24 ust. 1 pkt 4-8 ustawy, wystawiona nie wcześniej niż **6 miesięcy** przed upływem terminu składania ofert.
 7. Aktualna informacja z Krajowego Rejestru Karnego w zakresie określonym w art. 24 ust. 1 pkt 9 ustawy, wystawiona nie wcześniej niż **6 miesięcy** przed upływem terminu składania ofert.
- B.** Jeżeli, w przypadku wykonawcy mającego siedzibę na terytorium Rzeczypospolitej, osoby, o których mowa w art. 24 ust. 1 pkt 5-8 ustawy mają miejsce zamieszkania poza terytorium Rzeczypospolitej Polskiej, wykonawca składa w odniesieniu do nich zaświadczenie właściwego organu sądowego albo administracyjnego miejsca zamieszkania dotyczące niekaralności tych osób w zakresie określonym w art. 24 ust. 1 pkt 5-8 ustawy, wystawione nie wcześniej niż 6 miesięcy przed upływem terminu składania ofert, z tym, że w przypadku, gdy w miejscu zamieszkania tych osób nie wydaje się takich zaświadczeń – zastępuje się je dokumentem zawierającym oświadczenie złożone przed notariuszem, właściwym organem sądowym, administracyjnym albo organem samorządu zawodowego lub gospodarczego miejsca zamieszkania tych osób.
- C.** Jeżeli Wykonawca ma siedzibę lub miejsce zamieszkania poza terytorium Rzeczypospolitej Polskiej, zamiast dokumentów, o których mowa w:
1. sekcji III.A. pkt 3, 4, 5, 7 składa dokument lub dokumenty, wystawione w kraju, w którym ma siedzibę lub miejsce zamieszkania, potwierdzające odpowiednio, że:
 - a) nie otwarto jego likwidacji ani nie ogłoszono upadłości;
 - b) nie zalega z uiszczaniem podatków, opłat lub składek na ubezpieczenie społeczne i zdrowotne albo że uzyskał przewidziane prawem zwolnienie, odroczenie lub rozłożenie na raty zaległych płatności lub wstrzymanie w całości wykonania decyzji właściwego organu;
 - c) nie orzeczono wobec niego zakazu ubiegania się o zamówienie,
 2. sekcji III.A. pkt 6. składa zaświadczenie właściwego organu sądowego lub administracyjnego miejsca zamieszkania albo zamieszkania osoby, której dokumenty dotyczą, w zakresie określonym w art. 24 ust.1 pkt. 4–8 ustawy.
- D.** Dokumenty, o których mowa w sekcji III.C ust. 1 lit. a) i c) oraz w ust. 2, powinny być wystawione nie wcześniej niż **6 miesięcy** przed upływem terminu składania ofert. Dokument, o którym mowa w sekcji III.C ust. 1 lit. b), powinien być wystawiony nie wcześniej niż **3 miesiące** przed upływem terminu składania ofert.

- E. Jeżeli w miejscu zamieszkania osoby lub w kraju, w którym Wykonawca ma siedzibę lub miejsce zamieszkania, nie wydaje się dokumentów, o których mowa w sekcji III.C. zastępuje się je dokumentem zawierającym oświadczenie złożone przed notariuszem, właściwym organem sądowym, administracyjnym albo organem samorządu zawodowego lub gospodarczego odpowiednio miejsca zamieszkania osoby lub kraju, w którym Wykonawca ma siedzibę lub miejsce zamieszkania. Przepis sekcji III.D stosuje się odpowiednio. Powyższy dokument (oświadczenie) musi być złożony wraz z tłumaczeniem na język polski.

IV. POZOSTAŁE WYMAGANIA ZAMAWIAJĄCEGO ORAZ DOKUMENTY I OŚWIADCZENIA, KTÓRE NALEŻY ZŁOŻYĆ W OFERCIE, CELEM POTWIERDZENIA SPEŁNIENIA TYCH WYMAGAŃ

Wymaga się, aby w wyznaczonym terminie Wykonawca złożył jedną ofertę w formie pisemnej sporządzoną w języku polskim (wg wzoru określonego w załączniku nr 2 do SIWZ - Formularz ofertowy) wraz z wymaganymi oświadczeniami i dokumentami. Należy wypełnić wszystkie pozycje formularza ofertowego i złożyć podpisy przez osoby uprawnione do reprezentowania Wykonawcy) wraz z kopią oferty wykonaną z oryginału w wersji elektronicznej na płycie CD-ROM z możliwością odczytu w programach Microsoft Word i/lub Microsoft Excel i/lub Adobe Reader.

V. INFORMACJE DLA WYKONAWCÓW WSPÓLNIE UBIEGAJĄCYCH SIĘ O UDZIELENIE ZAMÓWIENIA

1. Dokumenty określone w sekcji III. A, B, C, D, E składa każdy uczestnik Konsorcjum lub grupy Wykonawców wspólnie ubiegających się o zamówienie.
2. Oświadczenia określone w sekcji III. A, B, C, D, E może składać pełnomocnik konsorcjum lub grupy Wykonawców wspólnie ubiegających się o zamówienie albo odrębnie każdy uczestnik konsorcjum lub grupy Wykonawców wspólnie ubiegających się o zamówienie.
3. Wymaga się, aby w przypadku, gdy Wykonawcy wspólnie ubiegają się o udzielenie zamówienia, do oferty został załączony dokument ustanawiający pełnomocnika do reprezentowania ich w postępowaniu o udzielenie zamówienia albo do reprezentowania ich w postępowaniu i zawarcia umowy w sprawie zamówienia publicznego.
4. Dokumenty opisane w sekcji II SIWZ Wykonawcy składają odpowiednio tak, aby wspólnie spełnić warunki udziału w postępowaniu.
5. Wypełniony „Formularz ofertowy” stanowiący załącznik nr 2 do SIWZ składa pełnomocnik grupy lub lider konsorcjum w imieniu wszystkich Wykonawców występujących wspólnie.
6. Umowa zawarta z grupą Wykonawców będzie zawierać zapis wskazujący, który uczestnik grupy Wykonawców będzie wystawiał faktury z tytułu realizacji umowy.

VI. DODATKOWA INFORMACJA O OFERTACH CZĘŚCIOWYCH

Zamawiający nie dopuszcza możliwości składania ofert częściowych.

VII. OFERTY WARIANTOWE

Zamawiający nie dopuszcza możliwości składania ofert wariantowych.

VIII. INFORMACJA O PRZEWIDYWANYCH ZAMÓWIENIACH UZUPEŁNIAJĄCYCH

Zamawiający nie przewiduje udzielania zamówień uzupełniających.

IX. INFORMACJE O PODWYKONAWCACH

1. Zamawiający żąda wskazania przez Wykonawcę w ofercie zakresu zamówienia, którego wykonanie powierzy podwykonawcom (załącznik nr 5 do SIWZ).
2. Poddostawca Wykonawcy nie będzie potraktowany jako podwykonawca.
3. W przypadku, gdy Wykonawcą będzie pośrednik handlowy, producent traktowany będzie jako poddostawca Wykonawcy ubiegającego się o zamówienie.

X. INFORMACJA O AUKCJI ELEKTRONICZNEJ

1. Zamawiający przewiduje zastosowanie aukcji elektronicznej do wyboru oferty najkorzystniejszej.
2. Wymagania dotyczące rejestracji i identyfikacji Wykonawców, w tym wymagania techniczne urządzeń informatycznych:
 - 2.1. Udział w aukcji może wziąć wyłącznie Wykonawca, który złożył ofertę niepodlegającą odrzuceniu i został zaproszony do udziału w aukcji.
 - 2.2. Zaproszenie do udziału w aukcji jest wysyłane wyłącznie drogą elektroniczną **na adres e-mail wskazany w ofercie pisemnej Wykonawcy.**
Ofertę pisemną Wykonawca sporządza zgodnie ze wzorem zawartym w załączniku nr 2 do SIWZ – „Formularz ofertowy”.
 - 2.3. W celu wzięcia udziału w aukcji Wykonawca musi dysponować bezpiecznym podpisem elektronicznym weryfikowanym za pomocą ważnego kwalifikowanego certyfikatu oraz zapoznać się z „Regulaminem aukcji elektronicznej w zamówieniach publicznych Południowego Koncernu Węglowego S.A.” i informacjami zawartymi w zaproszeniu do udziału w aukcji.
 - 2.4. W celu prawidłowego korzystania z systemu informatycznego Wykonawca powinien dysponować komputerem spełniającym co najmniej następujące wymagania techniczne:
 - a) zainstalowana przeglądarka WWW Internet Explorer w wersji 7 lub wyższej (dla wersji 9 włączyć widok zgodności) lub Firefox w wersji 2 lub wyższej,
 - b) system operacyjny Windows XP, Windows Vista lub Windows 7 (wersje 32-bit).Bardziej szczegółowe wymagania techniczne są dostępne na stronie internetowej zamawiającego: <http://eezp.pkwsa.pl/aukcje/> w zakładce „Wymagania”.
 - 2.5. Do Aukcji nie zostaną zaproszeni Wykonawcy wykluczeni z postępowania oraz Wykonawcy, których oferty pisemne zostały odrzucone.
 - 2.6. W czasie aukcji uczestnik aukcji będzie się posługiwał wyłącznie **swoim loginem i hasłem zawartym w zaproszeniu** do udziału w aukcji.
Uwaga: Nie ma możliwości powtórzenia lub odtworzenia zaproszenia do udziału w aukcji, w tym loginu i hasła, które generuje i przesyła się Wykonawcom automatycznie poprzez system informatyczny obsługujący aukcję elektroniczną.
 - 2.7. Organizator nie ponosi odpowiedzialności za ujawnienie przypisanego Wykonawcy loginu i hasła osobom trzecim przez uczestnika aukcji lub z jego winy.
3. Kryteria oceny ofert, które będą stosowane w toku aukcji elektronicznej: cena brutto oferty (waga 100%).
4. Postąpienia w aukcji może składać wyłącznie osoba uprawniona do reprezentowania wykonawcy.
5. Jeśli uprawnienie wskazanej osoby do reprezentowania wykonawcy nie wynika z dokumentów załączonych do oferty, to należy stosowne pełnomocnictwo załączyć do oferty.

6. Skuteczne wskazanie osoby uprawnionej do reprezentowania wykonawcy w aukcji może najpóźniej nastąpić do godz.12:00 w dniu poprzedzającym rozpoczęcie aukcji elektronicznej, w miejscu wskazanym do składania ofert.

XI. OPIS KRYTERIÓW, KTÓRYMI ZAMAWIAJĄCY BĘDZIE SIĘ KIEROWAŁ PRZY WYBORZE OFERTY, WRAZ Z PODANIEM ZNACZENIA TYCH KRYTERIÓW I SPOSOBU OCENY OFERT

1) Opis sposobu obliczenia ceny oferty:

- a) Wykonawca poda cenę oferty w złotych brutto za przedmiot zamówienia w sposób określony w załączniku nr 2 do SIWZ.
- b) Formuła ceny oferty wynika z art. 2 pkt 1) ustawy Prawo zamówień publicznych obowiązującej na terytorium Rzeczypospolitej Polskiej i zawiera kwotę podatku od towarów i usług (VAT) naliczonego zgodnie z Ustawą o podatku od towarów i usług z dnia 11 marca 2004 r. (Dz. U. Nr 54, poz. 535) oraz Rozporządzeniem Ministra Finansów z dnia 27 kwietnia 2004 r. w sprawie wykonania niektórych przepisów ustawy o podatku od towarów i usług (Dz. U. Nr 97, poz. 970) – obowiązujących na terytorium Rzeczypospolitej Polskiej.
- c) Dla celów porównania ofert Zamawiający odczyta kwotę brutto, jaką zamierza przeznaczyć na sfinansowanie zamówienia.
- d) Zamawiający odrzuci na podstawie art. 89 ust. 1 ustawy ofertę, która zawiera błąd nie dający się poprawić na podstawie art. 87 ust. 2 ustawy.
- e) Jeżeli zostanie złożona oferta, której wybór prowadziłby do powstania obowiązku podatkowego Zamawiającego zgodnie z przepisami o podatku od towarów i usług w zakresie dotyczącym wewnątrzwspólnotowego nabycia towarów, Zamawiający w celu oceny takiej oferty dolicza do przedstawionej w niej ceny podatek od towarów i usług, który miałby obowiązek wpłacić, zgodnie z obowiązującymi przepisami (zgodnie z art. 91 ust. 3a) ustawy).

2) Kryterium oceny ofert, sposób obliczania oceny ofert oraz wybór oferty najkorzystniejszej

- 2.1. Przy ocenie ofert Zamawiający kierować się będzie jednym kryterium, tj. „ceną brutto oferty” (waga 100%).
- 2.2. Ocena punktowa każdej oferty niepodlegającej odrzuceniu zostanie obliczona wg wzoru:

$$O_i = (CB_{\min} : CB_{\text{bad}}) \times 100$$

gdzie:

- O_i - ocena badanej oferty, tj. ilość punktów przyznanych badanej ofercie [pkt],
 CB_{\min} - najniższa cena brutto oferty spośród ofert niepodlegających odrzuceniu [zł],
 CB_{bad} - cena brutto oferty badanej [zł].

3) Opis sposobu wyboru oferty najkorzystniejszej:

- 3.1 Przy wyborze oferty Zamawiający za najkorzystniejszą uzna ofertę, która uzyska największą ilość punktów O_i obliczoną według powyższego wzoru.
- 3.2 Zamawiający udzieli zamówienia Wykonawcy, którego oferta:
 - a) nie jest niezgodna z ustawą,
 - b) odpowiada wszystkim wymaganiom zawartym w SIWZ,
 - c) została uznana przez Zamawiającego za najkorzystniejszą.

XII. ZASADY UCZESTNICTWA W POSTĘPOWANIU

1. Wadium

- 1.1. Wykonawca składający ofertę jest obowiązany przed upływem terminu składania ofert wnieść wadium w wysokości: 50.000,00 zł
- 1.2. Wadium może być wniesione w następujących formach:
 - a) w pieniądzu;
 - b) w poręczeniach bankowych lub poręczeniach spółdzielczej kasy oszczędnościowo – kredytowej, za poręczeniem pieniężnym;
 - c) w gwarancjach bankowych;
 - d) w gwarancjach ubezpieczeniowych;
 - e) w poręczeniach udzielanych przez podmioty - zgodnie z art. 6.b ust. 5 pkt 2 ustawy z dnia 9 listopada 2000 r. o utworzeniu Polskiej Agencji Rozwoju Przedsiębiorczości (Dz. U. Nr 109, poz. 1158 z późn. zm.).
- 1.3. Wadium wnoszone w pieniądzu należy wpłacić przed upływem terminu składania ofert na konto Zamawiającego w banku:

Bank PEKAO S.A. nr 13 1240 6292 1111 0010 3774 0994
- 1.4. Wadium w pozostałej akceptowalnej formie należy złożyć przed upływem terminu składania ofert w siedzibie Zamawiającego w Jaworznie, przy ul. Grunwaldzkiej 37 (budynek centrali telefonicznej - parter - pokój nr 6 - Wydział Finansowy - w godz. 7:00 - 15:00).
- 1.5. Przy wnoszeniu wadium Wykonawca winien powołać się na numer sprawy i nazwę postępowania o udzielenie zamówienia publicznego, a w formularzu ofertowym podać numer swojego konta bankowego, na które należy zwrócić wadium.
- 1.6. Za terminowe wniesienie wadium uważa się:
 - a) w pieniądzu - uznanie rachunku Zamawiającego przed upływem terminu składania ofert,
 - b) w innej akceptowalnej formie – oryginał dokumentu złożony w siedzibie Zamawiającego przed upływem terminu składania ofert.
- 1.7. Nie wniesienie wadium lub wniesienie wadliwego wadium, zgodnie z art. 24 ust. 2 pkt. 2 ustawy spowoduje wykluczenie Wykonawcy z udziału w postępowaniu o udzielenie zamówienia publicznego.
- 1.8. Zwrot lub utrata wadium nastąpi zgodnie z art. 46 ustawy.

2. Zabezpieczenie należytego wykonania umowy

Zamawiający nie będzie wymagał wniesienia zabezpieczenia należytego wykonania umowy od Wykonawcy, którego oferta zostanie uznana za najkorzystniejszą.

3. Opis sposobu przygotowania oferty

Oferta powinna być przygotowana z uwzględnieniem poniższych zasad:

- 3.1 Oferta musi być złożona z zachowaniem formy pisemnej w języku polskim pod rygorem nieważności.
- 3.2 Dokumenty sporządzone w języku obcym należy złożyć wraz z tłumaczeniem na język polski, poświadczonym przez Wykonawcę.

- 3.3 W przypadku, gdy Wykonawca dołącza do oferty jako załącznik kopię jakiegoś dokumentu, kopia winna być poświadczona na każdej zapisanej stronie dokumentu klauzulą „**za zgodność z oryginałem**” przez osoby uprawnione do reprezentowania Wykonawcy.
- 3.4 Oferta powinna zawierać prawidłowo wypełniony Formularz ofertowy oraz wszelkie wymagane dokumenty i oświadczenia określone w niniejszej SIWZ.
- 3.5 Wymaga się, aby wszystkie strony oferty wraz z załącznikami były spięte lub zszyte w sposób zabezpieczający przed zdekompletowaniem zawartości oferty.
- 3.6 Wymaga się, aby wszystkie strony oferty zawierające jakiegokolwiek teksty, znaki czy rysunki, były ponumerowane kolejnymi numerami stron.
- 3.7 Do oferty należy dołączyć wszystkie dokumenty, oświadczenia wymagane postanowieniami zawartymi w SIWZ oraz zestawić je w „SPISIE TREŚCI” zawierającym co najmniej: *liczbę porządkową/nazwę dokumentu, oświadczenia/numer strony oferty*, na której dokument, oświadczenie się znajduje.
- 3.8 Wymaga się, aby wszystkie zapisane strony formularza ofertowego były podpisane przez osoby umocowane do składania oświadczeń woli i zaciągania zobowiązań w imieniu Wykonawcy.
- 3.9 Umocowanie do podpisania oferty winno być dołączone do oferty, o ile nie wynika wprost z innych dokumentów załączonych do oferty.
- 3.10 Wykonawca umieści ofertę w kopercie (**koperta zewnętrzna**) i opíše w następujący sposób: *nazwa i adres Wykonawcy, nazwa i adres Zamawiającego oraz napis:*
„Wzmocnienie chodników podścianowych poprzez kotwienie w Południowym Koncernie Węglowym SA – Zakładzie Górniczym Janina”
– sprawa nr 15/2013/EEZP/IZ –
Nie otwierać przed dniem godz. ... – Otwarcie komisyjnej!
(należy wpisać datę i godzinę otwarcia oferty).
- 3.11 Wykonawca wydzieli z oferty dokumenty zawierające informacje stanowiące tajemnicę przedsiębiorstwa w rozumieniu przepisów ustawy o zwalczaniu nieuczciwej konkurencji.
- 3.12 Wydzieloną CZĘŚĆ POUFNAŃ OFERTY – TAJEMNICA PRZEDSIĘBIORSTWA należy złożyć w nieprzezroczystej zaklejonej kopercie (**koperta wewnętrzna**) i opisać w następujący sposób: *nazwa i adres Wykonawcy, nazwa i adres Zamawiającego oraz napis:*
„CZĘŚĆ POUFNA OFERTY - TAJEMNICA PRZEDSIĘBIORSTWA do przetargu nieograniczonego na „Wzmocnienie chodników podścianowych poprzez kotwienie w Południowym Koncernie Węglowym SA – Zakładzie Górniczym Janina” – sprawa nr 15/2013/EEZP/IZ – Do wglądu tylko przez komisję przetargową!”
- 3.13 W przypadku braku wydzielenia z oferty CZĘŚCI POUFNEJ OFERTY – TAJEMNICY PRZEDSIĘBIORSTWA w powyższy sposób, Zamawiający uzna, że wszystkie dokumenty złożone w ofercie są w pełni jawne.
- 3.14 Wszelkie korekty i poprawki treści oferty mogą być nanoszone jedynie przez przekreślenie błędnego zapisu i wstawienie obok poprawnego czytelnego zapisu. Wymaga się, aby wszelkie korekty i poprawki były opatrzone datą jej dokonania oraz podpisami osób podpisujących ofertę – pod rygorem odrzucenia oferty.

4. Miejsce i termin składania ofert

Ofertę należy złożyć w siedzibie Zamawiającego w Jaworznie, ul. Grunwaldzka 37, (budynek zarządu, II piętro, pokój nr 25 - Wydział Zamówień Publicznych) - w terminie do dnia **26.03.2013 r. do godz. 11:00**

5. Opis sposobu porozumiewania się Zamawiającego z Wykonawcami oraz sposobu przekazywania oświadczeń, wniosków, zawiadomień oraz informacji

- 5.1. Oświadczenia, wnioski, zawiadomienia oraz informacje w trakcie postępowania Zamawiający i Wykonawcy przekazują w pełnej formie pisemnej.
- 5.2. Informacje przekazane za pomocą telefaksu uważa się za złożone w terminie, jeżeli ich treść dotarła do adresata przed upływem terminu i została niezwłocznie potwierdzona pisemnie, tj. adresat do 3 dni otrzymał oryginał dokumentu.
- 5.3. W przypadku przekazania oświadczenia, wniosku, zawiadomienia oraz informacji faksem, każda ze stron na żądanie drugiej - niezwłocznie potwierdza fakt ich otrzymania.
- 5.4. Wykonawca może zwrócić się, wyłącznie na piśmie do Zamawiającego o wyjaśnienie zapisów Specyfikacji Istotnych Warunków Zamówienia.
- 5.5. Zamawiający udzieli wyjaśnień niezwłocznie, jednak nie później niż na 6 dni przed upływem terminu składania ofert, pod warunkiem, że wniosek o wyjaśnienie treści SIWZ wpłynie do Zamawiającego nie później niż do końca dnia, w którym upływa połowa wyznaczonego terminu składania ofert. Jeżeli wniosek o wyjaśnienie treści SIWZ wpłynie po upływie terminu składania wniosku, o którym mowa w poprzednim zdaniu, lub dotyczy udzielonych wyjaśnień, Zamawiający może udzielić wyjaśnień albo pozostawić wniosek bez rozpoznania.

Treść zapytań (bez ujawniania źródła zapytania) wraz z wyjaśnieniami Zamawiający przekaże Wykonawcom, którym przekazał SIWZ oraz zamieści na stronie internetowej, na której opublikował SIWZ.
- 5.6. Zamawiający nie przewiduje możliwości zwołania zebrania wszystkich Wykonawców, w celu wyjaśnienia wątpliwości dotyczących SIWZ.

6. Miejsce i termin otwarcia ofert

Otwarcie ofert nastąpi **dnia 26.03.2013 r. o godz. 12:00** w siedzibie Zamawiającego w Jaworznie, ul. Grunwaldzka 37 – budynek zarządu – I piętro – sala konferencyjna, pokój nr 8.

7. Tryb otwarcia ofert i oceny ofert

- 7.1. Wykonawcy mogą być obecni przy otwarciu ofert.
- 7.2. Bezpośrednio przed otwarciem ofert Zamawiający poda kwotę, jaką zamierza przeznaczyć na sfinansowanie zamówienia.
- 7.3. W części jawnej posiedzenia komisji – po otwarciu ofert Zamawiający ogłosi Wykonawcom:
 - a) nazwę i adres Wykonawcy, którego oferta jest otwierana,
 - b) cenę oferty,
 - c) termin wykonania zamówienia,
 - d) warunki gwarancji,
 - e) warunki płatności.
- 7.4. W przypadku, gdy Wykonawca nie będzie obecny przy otwieraniu ofert, na jego pisemny wniosek Zamawiający prześle mu informację, zawierającą:
 - a) nazwy i adresy Wykonawców, których oferty zostały otwarte oraz ceny tych ofert,
 - b) termin wykonania zamówienia,
 - c) warunki gwarancji,
 - d) warunki płatności,

- e) kwotę, jaką Zamawiający zamierza przeznaczyć na sfinansowanie zamówienia.
- 7.5. W przypadku złożenia oferty po terminie Zamawiający niezwłocznie zawiadomi Wykonawcę o tym fakcie oraz zwróci ofertę po upływie terminu do wniesienia odwołania.
- 7.6. Zamawiający oceniać będzie punktowo te oferty, które nie zostały odrzucone na podstawie art. 89 ustawy.

8. Omyłki w ofercie

Zamawiający poprawi omyłki w ofercie zgodnie z art. 87 ust. 2 ustawy.

9. Dopuszczalność zmian Specyfikacji Istotnych Warunków Zamówienia

- 9.1. W uzasadnionych przypadkach przed upływem terminu składania ofert Zamawiający może zmienić treść Specyfikacji Istotnych Warunków Zamówienia. Każda wprowadzona przez Zamawiającego zmiana stanie się częścią Specyfikacji Istotnych Warunków Zamówienia będzie wiążąca dla Wykonawców.
- 9.2. Zamawiający, w razie potrzeby, przedłuży termin składania ofert w celu umożliwienia Wykonawcom uwzględnienia w przygotowanych ofertach otrzymanych zmian SIWZ.
- 9.3. O powyższych zmianach Zamawiający powiadomi Wykonawców, którym przekazał SIWZ, a także zamieści stosowne informacje na swojej stronie internetowej.
- 9.4. Wszelkie możliwe zmiany do SIWZ będą dokonywane na podstawie art. 38 ustawy.

10. Warunki płatności

- 10.1. Zapłaty ceny Zamawiający dokona w terminie 60 dni licząc od końca miesiąca w którym wykonano usługę, przelewem na rachunek wskazany w fakturze. Zapłata nastąpi na podstawie prawidłowo wystawionej faktury.
- 10.2. Za datę zapłaty uznaje się dzień obciążenia rachunku bankowego Zamawiającego.
- 10.3. Oryginał faktury należy przysyłać na adres Zamawiającego: Południowy Koncern Węglowy S.A., 43-600 Jaworzno, ul. Grunwaldzka 37.

11. Informacja dotycząca waluty, w jakiej będą prowadzone rozliczenia między Zamawiającym a Wykonawcą

Rozliczenia między Zamawiającym a Wykonawcą będą dokonywane w walucie polskiej tj. w złotych polskich [zł].

12. Termin związania ofertą

- 12.1. Wykonawca zostaje związany ofertą przez **60 dni** od daty upływu terminu składania ofert.
- 12.2. Bieg terminu związania ofertą rozpoczyna się wraz z upływem terminu składania ofert.
- 12.3. Bieg terminu związania ofertą zostaje zawieszony w przypadku wniesienia odwołania po upływie terminu składania ofert - do czasu ogłoszenia przez Krajową Izbę Odwoławczą orzeczenia (art.182 ust. 6 ustawy).

XIII. WYNIKI POSTĘPOWANIA I WARUNKI ZAWARCIA UMOWY

- 1. Niezwłocznie po wyborze najkorzystniejszej oferty Zamawiający jednocześnie zawiadomi Wykonawców, którzy złożyli oferty, o:
 - a) wyborze najkorzystniejszej oferty, podając nazwę (firmę), albo imię i nazwisko, siedzibę albo miejsce zamieszkania i adres Wykonawcy, którego ofertę wybrano,

- uzasadnienie jej wyboru, oraz nazwy (firmy), albo imiona i nazwiska siedziby albo miejsca zamieszkania i adresy Wykonawców, którzy złożyli oferty, a także punktację przyznaną ofertom w każdym kryterium oceny ofert i łączną punktację,
- b) Wykonawcach, których oferty zostały odrzucone, podając uzasadnienie faktyczne i prawne,
 - c) Wykonawcach, którzy zostali wykluczeni z postępowania o udzielenie zamówienia, podając uzasadnienie faktyczne i prawne,
 - d) terminie, określonym zgodnie z art. 94 ust. 1 lub 2 ustawy, po którego upływie umowa w sprawie zamówienia publicznego może być zawarta.
2. Niezwłocznie po wyborze najkorzystniejszej oferty Zamawiający zamieści informacje, o których mowa w punkcie 1.a), również na stronie internetowej oraz w miejscu publicznie dostępnym w swojej siedzibie.
 3. Umowa zostanie zawarta z Wykonawcą, który spełnia wszystkie przedstawione wymagania, a jego oferta została wybrana jako najkorzystniejsza, w oparciu o przyjęte kryterium wyboru.
 4. Zamawiający zawiadomi Wykonawcę o miejscu i terminie zawarcia umowy.
 5. Niezwłocznie po zawarciu umowy Zamawiający przekaże ogłoszenie o udzieleniu zamówienia Urzędowi Oficjalnych Publikacji Wspólnot Europejskich.
 6. W przypadku, jeżeli okaże się, że Wykonawca, którego oferta została wybrana, przedstawił nieprawdziwe dane, lub nie wpłacił zabezpieczenia należytego wykonania umowy (jeżeli było wymagane), lub będzie uchylał się od zawarcia umowy, Zamawiający wybierze tę spośród pozostałych ofert, która uzyskała najwyższą liczbę punktów.

XIV. WARUNKI UNIEWAŻNIENIA POSTĘPOWANIA

Zamawiający unieważni postępowanie, jeżeli zaistnieje jedna z okoliczności wskazanych przepisami art. 93 ust. 1 ustawy.

XV. PROJEKT UMOWY

Integralną częścią niniejszej specyfikacji jest projekt umowy stanowiący załącznik nr 7 do SIWZ.

XVI. POUCZENIE O ŚRODKACH OCHRONY PRAWNEJ

1. Wykonawcom i innym podmiotom, których interes prawny doznał lub może doznać uszczerbku w wyniku naruszenia przez Zamawiającego określonych w ustawie zasad udzielania zamówień, przysługują środki ochrony prawnej przewidziane przepisami ustawy Prawo zamówień publicznych (Dział VI ustawy).
2. Odwołanie powinno:
 - a) wskazywać czynność lub zaniechanie Zamawiającego, której zarzuca się niezgodność z przepisami ustawy;
 - b) określić żądanie odwołującego;
 - c) zawierać zwięzłe przedstawienie zarzutów;
 - d) wskazywać okoliczności faktyczne i prawne uzasadniające wniesienie odwołania;
 - e) wskazywać przepisy prawne, które zdaniem odwołującego zostały naruszone przez Zamawiającego, w tym w szczególności przepisy ustawy Prawo zamówień publicznych;
 - f) powiązanie powyższego z naruszeniem interesu odwołującego.
3. Terminy na wniesienie odwołania regulują zapisy art. 182 ustawy.

4. Odwołanie wnosi się do Prezesa Krajowej Izby Odwoławczej 02-676 Warszawa, ul. Postępu 17A w formie pisemnej albo elektronicznej opatrzonej bezpiecznym podpisem elektronicznym. Odwołujący przesyła kopię odwołania Zamawiającemu przed upływem terminu do wniesienia odwołania w taki sposób, aby mógł on zapoznać się z jego treścią przed upływem tego terminu.

XVII. DOPUSZCZALNE ZMIANY W UMOWIE

Zgodnie z art. 144 ustawy Zamawiający przewiduje w czasie realizacji umowy możliwość:

- 1) zmiany ceny w umowie w przypadku ustawowej zmiany stawki podatku VAT, zgodnie ze wzorem określonym w § 5 ust. 2 projektu umowy, stanowiącego załącznik nr 7 do SIWZ.
- 2) Przedłużenia terminu realizacji zamówienia nie dłużej niż o 3 m-ce (bez możliwości zwiększenia dopuszczalnej wartości umowy), na skutek zmiany warunków geologicznych w trakcie kotwienia wyrobisk chodnikowych objętych przedmiotem zamówienia, w stosunku do ustalonych w opracowanych i zatwierdzonych dokumentacjach technicznych i technologiach drążonych wyrobisk oraz w Planie Ruchu Zakładu Górniczego Janina, powodujących:
 - wzrost stopni i kategorii zagrożeń naturalnych w rejonie kotwionych wyrobisk chodnikowych,
 - konieczność aktualizacji Planu Ruchu Zakładu Górniczego Janina (np. wykonania dodatkowych wzmocnień obudowy chodnikowej w wydrążonych wyrobiskach, zmiana sposobu zabezpieczenia przed zagrożeniami, itp.),
 - przerwy w dostępności wyrobisk spowodowanej koniecznością prowadzenia akcji ratowniczej.

OPIS PRZEDMIOTU ZAMÓWIENIA

1. Nazwa przedmiotu zamówienia:

„Wzmocnienie chodników podścianowych poprzez kotwienie w Południowym Koncernie Węglowym S. A. - Zakład Górniczy Janina”.

2. Kod CPV 45 25 40 00 - 2 - „Roboty w zakresie wydobycia i produkcji”.

3. Szczegółowy opis zamówienia:

I. Wymagania ogólne:

1. Podstawowym przedmiotem zamówienia jest wykonanie projektu „Wzmocnienia chodników podścianowych poprzez kotwienie w Południowym Koncernie Węglowym S. A. - Zakład Górniczy Janina” i jego realizacja w chodnikach podścianowych w partiach N oraz K poprzez wykonanie wzmocnień wyrobisk korytarzowych na długości 2381m.
2. Zakres rzeczowy przedmiotu zamówienia przewidziany do wykonania obejmuje :
 - a. sporządzenie projektów technicznych:
 - „Wzmocnienie chodników podścianowych w partii N, pokł. 203/3,4 poprzez kotwienie w Południowym Koncernie Węglowym S. A. - Zakład Górniczy Janina”
 - „Wzmocnienie chodników podścianowych w partii K, pokł. 119/2 poprzez kotwienie w Południowym Koncernie Węglowym S. A. - Zakład Górniczy Janina”,
 które muszą być opracowane przez Rzeczoznawcę ds. Ruchu Zakładu Górniczego w określonej dziedzinie. Projekt i konstrukcja wzmocnień powinna spełniać wymogi aktualnie obowiązujących przepisów,
 Przed rozpoczęciem robót w ruchu zakładu górniczego projekty techniczne wraz z technologiami wykonywania robót muszą zostać zatwierdzone przez Dyrektora Technicznego Zakładu Górniczego Janina, Kierownika Ruchu Zakładu Górniczego Janina.
 - b. zastosowanie kotew w stropie o nośności 420 kN oraz długości od 9 m do 12 m, osadzonych za pomocą ładunków klejowych w ilości zgodnej z Projektami technicznymi sporządzonymi przez Wykonawcę,
 - c. na całej długości przykotwionej obudowy zostaną zabudowane na śrubach hakowych podciągi wykonane z prostek V 29 lub V 32,
 - d. zabudowę kotew: przy podziałce obudowy 0,5 m i 1,0 m co 1,0 m, przy podziałce obudowy 0,75 m co 0,75 m, kotwy mają być zabudowane w dwóch rzędach,
 - c. wykonanie przez Wykonawcę wzmocnienia chodników podścianowych w partiach: N w pokł. 203/3,4 oraz K w pokł. 119/2 (1835m dla rozstawu obudowy chodnikowej 0,75m; 273m dla rozstawu obudowy chodnikowej 0,5m i 273m dla rozstawu obudowy chodnikowej 1,0m) przy użyciu kotew i innych niezbędnych materiałów posiadających wymagane przepisami zezwolenia lub dopuszczenia do stosowania w podziemnych wyrobiskach górniczych, zgodnie z przepisami Prawa Geologicznego i Górniczego, Planem Ruchu Zakładu Górniczego, obowiązującymi normami, zapisami umowy oraz zasadami sztuki górniczej,
 - d. wszelkie niezbędne narzędzia, maszyny, itp. niezbędne do wykonania przedmiotu zamówienia zapewnia Wykonawca a ich koszt jest wliczony w cenę usługi.
 Przedstawiony zakres robót może w trakcie realizacji umowy ulec zmianie w zależności od potrzeb Zamawiającego, w przypadku zaistnienia okoliczności wymuszających tego rodzaju zmiany.
3. Wykonawca prowadził będzie roboty w rejonie przejętym od Zamawiającego, w sposób określony w umowie, na zasadzie samodzielnego oddziału.
 Zamawiający umożliwi Wykonawcy zapoznanie się z rejonem wykonywania robót i warunkami dołowymi poprzez zjazd na dół w towarzystwie osoby dozoru wyższego Zamawiającego po uprzednim telefonicznym ustaleniu terminu. Termin należy ustalać z następującą osobą:

- mgr inż. Andrzej Nykiel – tel. 032 6270214,

4. Średni czas pracy na zmianę w okresie realizacji przedmiotu zamówienia ustala się na około 300 minut/zmianę. Wykonawca dostosuje organizację czasu pracy pracowników zatrudnionych w ruchu zakładu górniczego do czasu pracy Zamawiającego. Wykonawca roboty wynikające z przedmiotu zamówienia wykonywać będzie w 3 lub 4 - zmianowym systemie pracy. Praca w soboty oraz dni ustawowo wolne od pracy nie powoduje zmiany ceny i jest możliwa po wcześniejszym uzgodnieniu z Zamawiającym.

II. Wykonywanie wzmocnień wyrobisk korytarzowych:

1. W ramach wykonywania **wzmocnień** wyrobisk korytarzowych wykonywane będą następujące prace i czynności:
 - a. sporządzenie projektów technicznych
 - „Wzmocnienie chodników podścianowych w partii N, pokł. 203/3,4 poprzez kotwienie w Południowym Koncernie Węglowym S. A. - Zakład Górniczy Janina”
 - „Wzmocnienie chodników podścianowych w partii K, pokł. 119/2 poprzez kotwienie w Południowym Koncernie Węglowym S. A. - Zakład Górniczy Janina”wg parametrów określonych przez Zamawiającego (zał.1a do opisu przedmiotu zamówienia - Badanie własności geomechanicznych skał penetrometrem otworowym). Mapy istniejących i drążonych wyrobisk w partii N, pokład 203/3,4 oraz w partii K, pokład 119/2 przedstawiono w Załączniku nr 1b do opisu przedmiotu zamówienia,
 - b. wykonanie szczegółowej technologii wzmocnienia chodników podścianowych w partii N, pokład 203/3,4 oraz w partii K, pokład 119/2,
 - c. dostarczenie wszystkich niezbędnych maszyn, urządzeń i narzędzi do wykonania wzmocnień chodników podścianowych w partii N, pokład 203/3,4 oraz w partii K, pokład 119/2 według projektu,
 - d. transport od punktów zdawczo –odbiorczych do miejsca wykonywanych robót materiałów, maszyn, urządzeń i narzędzi niezbędnych do wykonania przedmiotu zamówienia,
 - e. zabudowa wzmocnień w chodnikach podścianowych w partii N, pokład 203/3,4 oraz w partii K, pokład 119/2 i wykonanie wszystkich niezbędnych prac technologicznych związanych z zabudową wzmocnień ,
 - f. nadzór nad wykonywanymi robotami w zakresie branży górniczej,
 - g. zdemontowanie i wydanie po zakończeniu prac maszyn, urządzeń i narzędzi Wykonawcy oraz powstałych odpadów (w tym opakowań po środkach chemicznych), które mają być załadowane na jednostki transportowe i dotransportowane do punktu zdawczo-odbiorczego.
2. Wartość robót, o których mowa w pkt. II, ust. 1 obliczana będzie na podstawie:
 - a. odbioru sporządzonych projektów technicznych :
 - „Wzmocnienie chodników podścianowych w partii N, pokł. 203/3,4 poprzez kotwienie w Południowym Koncernie Węglowym S. A. - Zakład Górniczy Janina”
 - „Wzmocnienie chodników podścianowych w partii K, pokł. 119/2 poprzez kotwienie w Południowym Koncernie Węglowym S. A. - Zakład Górniczy Janina”oraz miesięcznego protokolarnego odbioru robót będących przedmiotem zamówienia,
 - b. ceny sporządzenia projektów technicznych :
 - „Wzmocnienie chodników podścianowych w partii N, pokł. 203/3,4 poprzez kotwienie w Południowym Koncernie Węglowym S. A. - Zakład Górniczy Janina”
 - „Wzmocnienie chodników podścianowych w partii K, pokł. 119/2 poprzez kotwienie w Południowym Koncernie Węglowym S. A. - Zakład Górniczy Janina”oraz ceny 1 mb usługi wzmocnień wyrobiska wg cennika określonego w załączniku nr 2 do SIWZ.

III. Warunki wykonywania robót przez Wykonawcę.

1. Przedmiot zamówienia wykonywany będzie na podstawie projektu technicznego Wykonawcy opracowanego przez Rzeczoznawcę ds. Ruchu Zakładu Górniczego w określonej dziedzinie, zgodnie z przepisami Prawa Geologicznego i Górniczego, Planem Ruchu Zakładu Górniczego, obowiązującymi normami, zapisami umowy oraz zasadami sztuki górniczej.
Przed rozpoczęciem robót w ruchu zakładu górniczego projekty techniczne wraz z technologiami wykonywania robót muszą zostać zatwierdzone przez Dyrektora Technicznego Zakładu Górniczego Janina, Kierownika Ruchu Zakładu Górniczego Janina.
2. Wykonawca zapewni w trakcie realizacji przedmiotu umowy niezbędną ilość osób kierownictwa oraz dozoru ruchu nadzorujących prowadzone roboty, posiadających odpowiednie stwierdzenia kwalifikacji, wynikające z Prawa geologicznego i górniczego (Kierownik Działu Robót Górniczych, dozór wyższy górniczy, bhp oraz dozór średni), zatrudnienie pracowników posiadających kwalifikacje adekwatne do wykonywanych czynności.
3. Wykonawca zapewni własne lub wynajęte urządzenia:
 - a. podstawowe (np. kotwiarki, sprężarki, agregaty hydrauliczne, wiertarki ręczne, urządzenia małej mechanizacji, młotki pneumatyczne, wrywarę itp.),
 - b. wyłączniki zasilające do stosowanych urządzeń wraz przewodami zasilającymi,
 - c. wyposażenie elektryczne zgodne z Zintegrowanymi Systemami Sterowania Kompleksów Przodkowych obowiązującymi w ZG Janina,
 - d. inne urządzenia dopuszczone przez Wyższy Urząd Górniczy posiadane przez Wykonawcę, które spełniają warunki zawarte w Rozporządzeniu Rady Ministrów z dnia 30.04.2004 r. w sprawie dopuszczenia wyrobów do stosowania w zakładach górniczych (Dz. U. Nr 99, poz. 1003 z późn. zm.) lub posiadające deklaracje zgodności WE i mogą być stosowane na dole zakładu górniczego,
 - e. materiały eksploatacyjne do urządzeń (oleje, smary, itp.),
 - f. środki ochrony osobistej pracowników i odzież roboczą.
4. W wypadku awarii maszyn, urządzeń i narzędzi Wykonawcy lub wynajętych przez Wykonawcę, naprawę ich zapewni Wykonawca we własnym zakresie.
5. Wykonawca przedłoży Zamawiającemu przed rozpoczęciem robót wycinkowy schemat organizacyjny podmiotu dostosowany do schematu organizacyjnego Zamawiającego, wykaz osób kierownictwa i dozoru ruchu sprawujących nadzór nad zleconymi i przyjętymi do realizacji robotami wraz z odpisami stwierdzeń kwalifikacji wydanych przez organy państwowego nadzoru górniczego.
6. Wykonawca może zatrudniać wyłącznie pracowników posiadających aktualne badania lekarskie dopuszczające do pracy pod ziemią.

IV. Warunki zapewniane przez Zamawiającego.

1. Zamawiający zapewni zjazd załogi Wykonawcy szybami zjazdowymi na poziomy prowadzonych robót oraz dojazd wyrobiskami przy pomocy pociągów osobowych do stacji osobowych zlokalizowanych w rejonach prowadzonych robót.
2. Zamawiający zapewni w rejonie łączności telefonicznej i alarmowej,
3. Zamawiający zapewni pracownikom Wykonawcy lampy dołowe, ucieczkowe aparaty oddechowe i pochłaniacze, wykrywacze gazów, lampy benzynowe na warunkach określonych w umowie.
4. Zamawiający nie zapewnia sprężonego powietrza oraz ciśnienia hydraulicznego.
5. Zamawiający zapewni transport materiałów.
6. Punkt zdawczo-odbiorczy zlokalizowany będzie w rejonie wykonywania robót,
7. Zamawiający zobowiązany jest do zapoznania Wykonawcy z dokumentacjami układu transportu materiałów i urządzeń w rejonie wykonywanych robót.
8. Koszty eksploatacyjne związane z użytkowaniem przez Wykonawcę powierzonych przez Zamawiającego maszyn i urządzeń oraz wymianę części zamiennych ponosi

Zamawiający tylko w przypadku użytkowania maszyn i urządzeń zgodnie z instrukcjami obsługi danego urządzenia. Koszty części zamiennych, których zakup wynikać będzie z nieprawidłowej eksploatacji urządzeń ponosi Wykonawca.

9. Zamawiający zapewni bieżącą obsługę elektryczną i mechaniczną maszyn, urządzeń i narzędzi Wykonawcy lub wynajętych przez Wykonawcę. W wypadku awarii maszyn, urządzeń i narzędzi Wykonawcy lub wynajętych przez Wykonawcę, naprawę ich zapewni Wykonawca we własnym zakresie.
10. Zamawiający zapewni niezbędne materiały do wykonania wzmocnień chodników podścianowych w partii N, pokład 203/3,4 i w partii K2, pokład 119/2:
 - a. kotwy strunowe o nośności minimum 430 kN,
 - b. podciągi wykonane z prostek typu V29 lub V32,
 - c. śruby hakowe wraz z nakrętkami i łubkami do podwieszania podciągów,
 - d. ładunki klejowe.

Parametry materiałów, które mają być zastosowane przy realizacji przedmiotu Umowy określają aktualnie zawarte umowy na dostawy tych materiałów.

V. Podstawowe założenia do prowadzonych robót.

1. Przewidywane zagrożenia naturalne.
 - a. pożarowe
 - węgiel bardzo skłonny do samozapalenia
 - (V grupa samozapalności),
 - b. wodne
 - I, II i III stopień zagrożenia wodnego,
 - c. wybuchem pyłu węglowego
 - klasa A,
 - d. tąpniętami
 - nie występuje,
 - e. wyrzutami gazów i skał
 - nie występuje,
 - f. metanowe
 - nie występuje.
2. Parametry techniczne.
 - a. podstawowy kształtownik obudowy
 - V29
 - b. podstawowy rysunek obudowy
 - ŁPP9/V29/A-I HŁ CORR
 - c. strzemiona
 - dwujarzmowe lub kabłąkowe,
 - d. stabilizacja obudowy
 - rozpory międzyodrzwiowe
 - wieloelementowe,
 - e. opinka obudowy
 - siatka stalowa, blachy wykładzinowe
 - lub betonity
 - f. odstawa urobku
 - przenośniki taśmowe i zgrzeblowe,
 - g. transport oddziałowy
 - kolejka szynowa podwieszana ,
 - h. przewietrzanie przodków kombajnowych
 - wentylacja odrębna wg projektu
 - wentylacji lutniowej
3. Warunki geologiczne zostały określone w zał. nr 1a – Badanie własności geomechanicznych skał penetrometrem otworowym.

VI. WARUNKI GWARANCJI

Zamawiający wymaga, aby na wykonany zakres robót Wykonawca udzielił min. 12 miesięcznej gwarancji. Okres obowiązywania gwarancji rozpoczyna się od daty podpisania protokołu przekazania przez Wykonawcę wzmocnienia wyrobiska Zamawiającemu.

Załączniki:

- 1a - Badanie własności geomechanicznych skał penetrometrem otworowym.
- 1b – Mapy istniejących i drażonych wyrobisk w partii N, pokład 203/3,4 oraz w partii K, pokład 119/2 .
- 1c – Cennik opłat dla podmiotów zewnętrznych współpracujących z Południowym Koncernem Węglowym S.A.

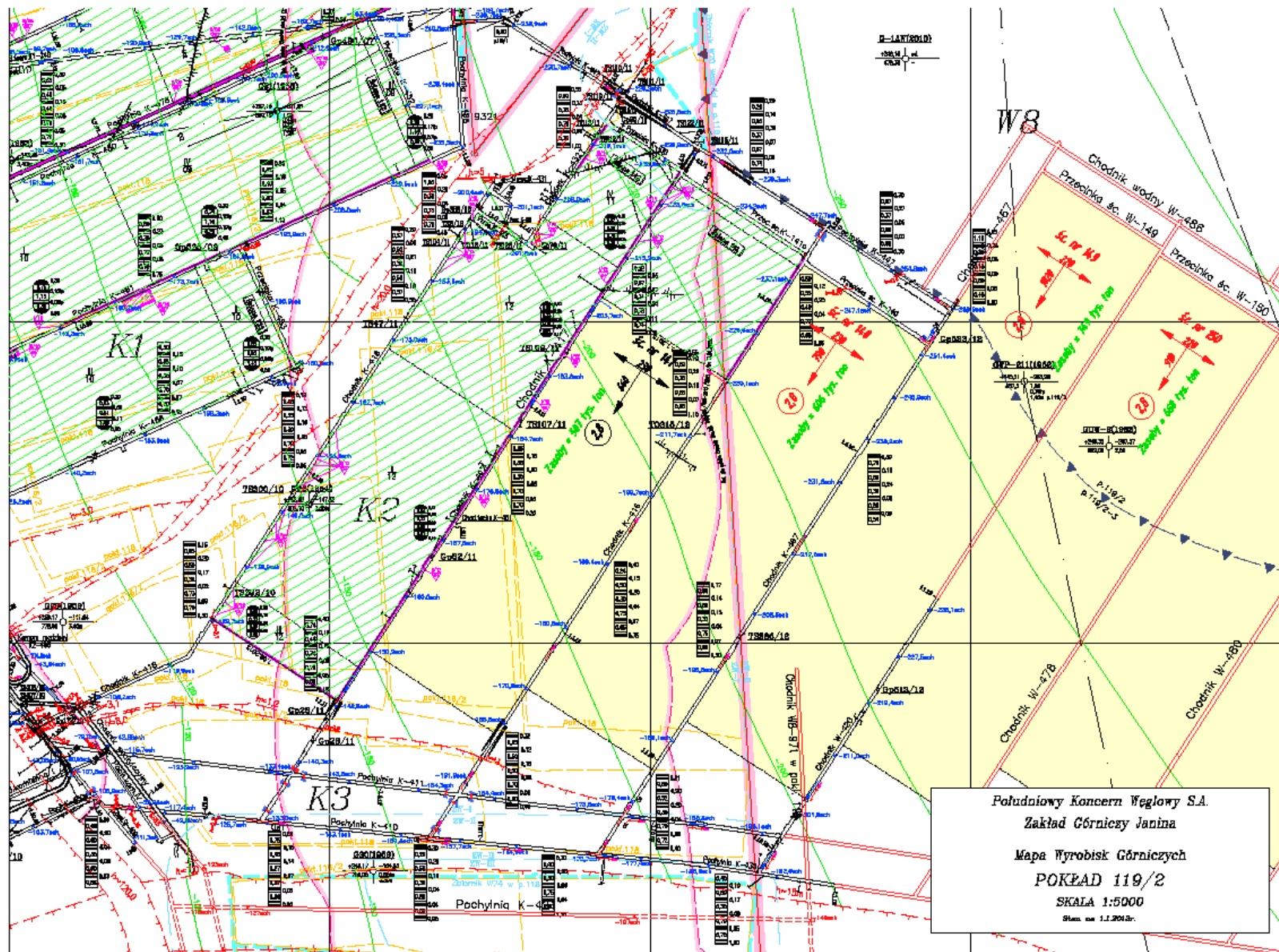
Wyniki badań penetrometrycznych

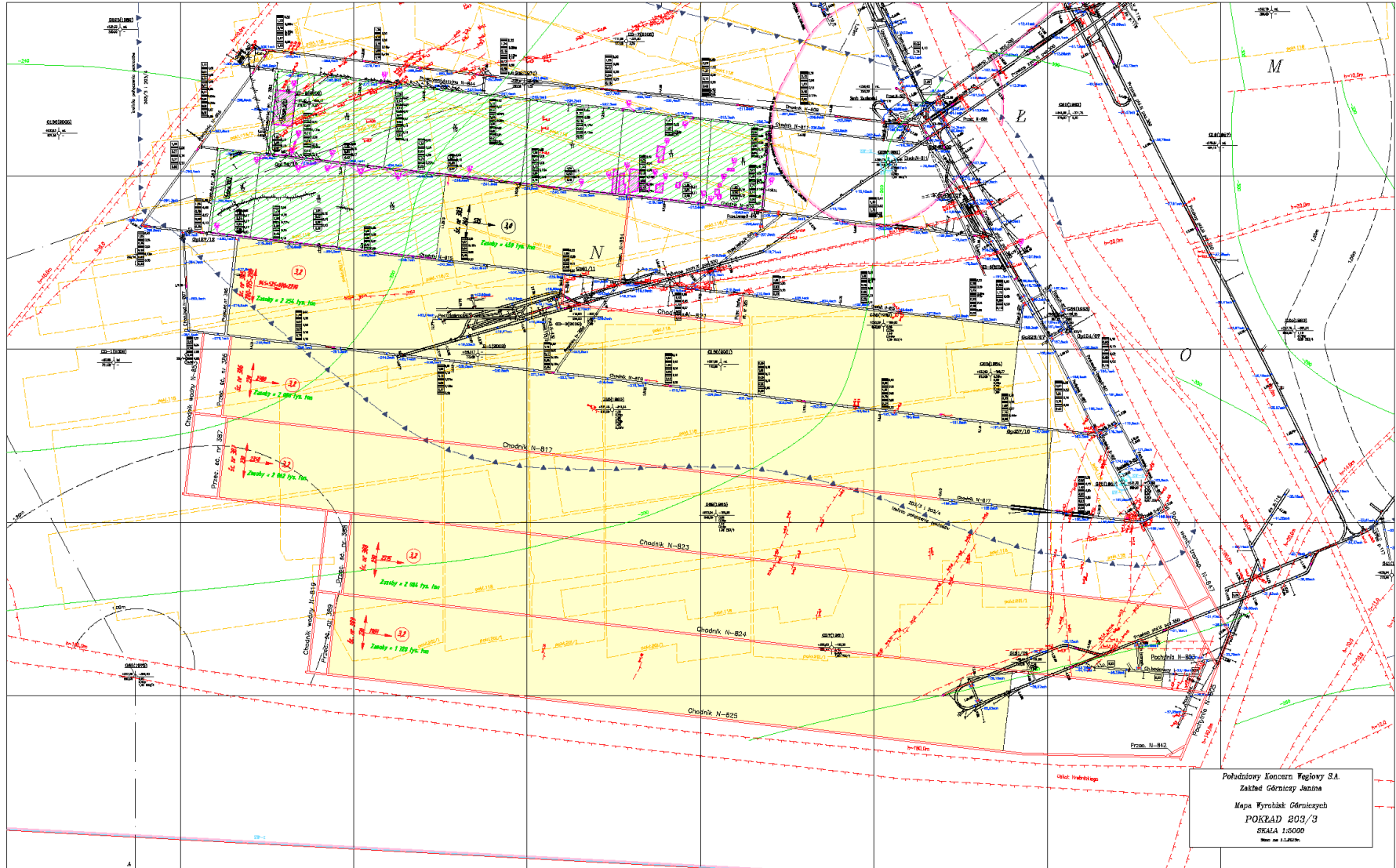
Numer otworu	Gp 513/12
Data	12.12.12
Kierunek otworu	strop
Lokalizacja otworu	Chodnik W-420, c. 341,5 m

głębokość		miąższość	Rc	Rr	Litologia
m		m	MPa	MPa	
0,00	3,00	3,00	11,16	0,72	łupek ilasty
3,00	3,50	0,50	8,32	0,53	piaskowiec
3,50	10,00	6,50	12,68	0,81	łupek ilasty + piaskowiec
		10,00	11,28	0,72	
3-metrowy pakiet skał stropowych			8,18	0,52	

Numer otworu	Gp 513/12
Data	12.12.12
Kierunek otworu	spąg
Lokalizacja otworu	Chodnik W-420, c. 341,5 m

głębokość		miąższość	Rc	Rr	Litologia
m		m	MPa	MPa	
0,00	0,70	0,70	12,63	0,81	łupek ilasty
0,70	5,00	4,30	11,74	0,75	p-c średniozwięzły
		5,00	11,74	0,75	





C E N N I K O P Ł A T
dla podmiotów zewnętrznych współpracujących z Południowym Koncernem Węglowym S.A.

Lp.	RODZAJ USŁUGI/ŚWIADCZENIA	OPŁATA
*1.	Wynajem pomieszczeń	
1.1.	Wynajem pomieszczeń biurowych (bez CO)-podwyższony standard	15,00 zł/m ² /miesiąc
1.1.a	Wynajem pomieszczeń biurowych (z CO)-podwyższony standard	17,47 zł/m ² /miesiąc
1.2.	Wynajem pomieszczeń biurowych (bez CO)	12,00 zł/m ² /miesiąc
1.2.a	Wynajem pomieszczeń biurowych (z CO)	14,47 zł/m ² /miesiąc
1.3.	Wynajem pomieszczeń (bez mediów) - lokale przemysłowo-produkcyjne - lokale usługowo-handlowe	8,50 zł/m ² /miesiąc
1.4.	Wynajem pomieszczeń (bez mediów) - lokale magazynowo-składowe	5,50 zł/m ² /miesiąc
1.5.	Wynajem pomieszczeń innych nie sklasyfikowanych od 1.1.- 1.4.	2,50 zł/m ² /miesiąc
2.	Odbiór odpadów komunalnych	5,02 zł/osobę/miesiąc
3.	Korzystanie z łaźni (woda do kąpieli, suszenie, ogrzewanie, szatnia)	7,70 zł/osobę/dniówkę
4.	Korzystanie z kawy i dystrybutorów wody mineralizowanej	1,00 zł/osobę/dniówkę
5.	Woda pitna	1,70 zł/osobę/miesiąc
6.	Odbiór ścieków do kanalizacji	1,92 zł/osobę/miesiąc
7.	Korzystanie z obsługi przez: a) markownię b) lampownię	a) 2,00 zł/osobę/dniówkę b) wypożyczenie lampy – powierzchnia: 2,00 zł/dniówkę; wypożyczenie lampy i POG-8 – dół: 4,00 zł/dniówkę
7.1.	Cena a) Karty zbliżeniowej Mifare wraz z jej personalizacją w etui (indywidualnej dyskietki komputerowej) b) Kompletu (3 szt.) znaczków kontrolnych metalowych	a) 20,00 zł brutto b) 10,00 zł brutto
8.	Energia elektryczna/ilość energii elektrycznej kalkulowana indywidualnie wg zainstalowanego wyposażenia np. kserokopiarka, komputer, drukarka, czajnik elektryczny.	wg aktualnej taryfy dla zamawiającego oraz kalkulacji sporządzonej przez oddziały MEE zakładów górniczych
9.	Wynajem Sali – dot. sali szkoleniowo-konferencyjnej (rejon Piłsudski)	za pierwszy dzień 2500 zł, za każdy następny 500 zł za godzinę 200 zł (ceny brutto)
10.	Łączność telefoniczna	wg aktualnego cennika opłat za usługi telefoniczne zatwierdzonego uchwałą Zarządu
11.	Pobieranie opłaty za kserowanie dokumentów w Południowym Koncernie Węglowym S.A. dla podmiotów zewnętrznych: <ul style="list-style-type: none"> • kserowanie dokumentów odbywać się będzie w komórkach organizacyjnych Koncernu na rzecz podmiotów występujących o uzyskanie kserokopii dokumentów; • pracownicy komórek organizacyjnych wykonujący taką usługę dokonają naliczenia wartości brutto wykonanej usługi i wystawią zlecenie do zapłaty w kasie Koncernu; • zlecenie zapłaty w kasie Koncernu stanowić będzie podstawę do wystawienia faktury VAT w Wydziale Księgowości. 	netto 0,18 zł za stronę formatu A4 + podatek VAT w wysokości 23%
12.	Pobieranie opłaty za dzierżawę gruntu znajdującego się we władaniu Południowego Koncernu Węglowego S.A. dla podmiotów zewnętrznych prowadzących działalność handlowo-usługową	netto 10 zł/m ² /m-c

*1. – w zależności od standardu pomieszczenia określonego przez Wydział Administracyjno – Gospodarczy Południowego Koncernu Węglowego S.A.

- Do powyższych cen będzie doliczany podatek VAT w obowiązującej wysokości.
- Południowy Koncern Węglowy S.A. zastrzega sobie prawo do zmiany cen.
- Termin płatności faktur za powyższe usługi/dostawy wynosi 14 dni od daty wystawienia.

I. CENA

Lp.	Przedmiot zamówienia, wyszczególnienie	Jedno-stka miary	Przewidywana ilość	Cena jednostkowa netto w zł	Cena netto oferty w zł	Stawka podatku VAT zastosowana do obliczenia ceny brutto w %	Cena brutto oferty w zł
1	2	3	4	5	6 (kol.4*5)	7	8 (kol.6 + VAT)
1	Sporządzenie projektów technicznych : „Wzmocnienie chodników podścianowych w partii N poprzez kotwienie w Południowym Koncernie Węglowym S. A. - Zakład Górniczy Janina” „Wzmocnienie chodników podścianowych w partii K poprzez kotwienie w Południowym Koncernie Węglowym S. A. - Zakład Górniczy Janina”	kpl.	2	...zł	...zł	...%	...zł
2	Zabudowa wzmocnień w chodnikach podścianowych w partii N, pokład 203/3,4 oraz w partii K, pokład 119/2 przy rozstawie obudowy 0,5m dla kotew o długości 9,0 m ≤ L ≤ 10,0 m	mb	148	...zł	...zł	...%	...zł
3	Zabudowa wzmocnień w chodnikach podścianowych w partii N, pokład 203/3,4 oraz w partii K, pokład 119/2 przy rozstawie obudowy 0,75 m dla kotew o długości 9,0 m ≤ L ≤ 10,0 m	mb	1 738	...zł	...zł	...%	...zł
4	Zabudowa wzmocnień w chodnikach podścianowych w partii N, pokład 203/3,4 oraz w partii K, pokład 119/2 przy rozstawie obudowy 1,0m dla kotew o długości 9,0 m ≤ L ≤ 10,0 m	mb	148	...zł	...zł	...%	...zł
5	Zabudowa wzmocnień w chodnikach podścianowych w partii N, pokład 203/3,4 oraz w partii K, pokład 119/2 przy rozstawie obudowy 0,5 m dla kotew o długości 10,0 m < L ≤ 12,0 m	mb	125	...zł	...zł	...%	...zł
6	Zabudowa wzmocnień w chodnikach podścianowych w partii N, pokład 203/3,4 oraz w partii K, pokład 119/2 przy rozstawie obudowy 0,75m dla kotew o długości 10,0 m < L ≤ 12,0 m	mb	97	...zł	...zł	...%	...zł
7	Zabudowa wzmocnień w chodnikach podścianowych w partii N, pokład 203/3,4 oraz w partii K, pokład 119/2 przy rozstawie obudowy 1,0 m dla kotew o długości 10,0 m < L ≤ 12,0 m	mb	125	...zł	...zł	...%	...zł
Razem pozycje 1 - 7					...zł	x	...zł

Cena brutto oferty wynosi słownie złotych:

Uwaga:

Powyższa cena uwzględnia wszystkie koszty poniesione w celu należytego wykonania umowy, zgodnie z wymaganiami określonymi w Opisie przedmiotu zamówienia stanowiącym załącznik nr 1 do SIWZ.

II. TERMIN REALIZACJI ZAMÓWIENIA:

Od dnia zawarcia umowy do dnia 31.12.2014 r;
Przewidywany termin rozpoczęcia realizacji Umowy od dnia 01.05.2013.

III. GWARANCJA:

Na wykonany zakres robót udzielamy miesięcznej **gwarancji**.
Okres obowiązywania gwarancji rozpoczyna się od daty podpisania protokołu przekazania przez Wykonawcę wzmocnienia wyrobiska Zamawiającemu.

IV. WARUNKI PŁATNOŚCI:

1. Zapłaty ceny Zamawiający dokona w terminie 60 dni licząc od końca miesiąca w którym wykonano usługę, przelewem na rachunek wskazany w fakturze. Zapłata nastąpi na podstawie prawidłowo wystawionej faktury.
2. Za datę zapłaty uznaje się dzień obciążenia rachunku bankowego Zamawiającego.
3. Oryginał faktury należy przysłać na adres Zamawiającego: Południowy Koncern Węglowy S.A., 43-600 Jaworzno, ul. Grunwaldzka 37, zaznaczając w treści faktury, iż dotyczy ona Zakładu Górniczego JANINA w Libiążu.

V. OŚWIADCZENIA WYKONAWCY:

1. Oświadczamy, że zawarty w Specyfikacji Istotnych Warunków Zamówienia projekt umowy został przez nas zaakceptowany i zobowiązujemy się w przypadku wyboru naszej oferty do zawarcia umowy na wyżej wymienionych warunkach w miejscu i terminie wyznaczonym przez Zamawiającego.
2. Oświadczamy, że posiadamy wszelkie informacje potrzebne dla zrealizowania przedmiotu zamówienia.
3. Oświadczamy, że uważamy się za związanych niniejszą ofertą na czas wskazany w specyfikacji istotnych warunków zamówienia.
4. Oświadczamy, że oferta **nie zawiera** informacji stanowiących tajemnicę przedsiębiorstwa w rozumieniu przepisów o zwalczaniu nieuczciwej konkurencji. /^{*}
Oświadczamy, że oferta **zawiera** informacje stanowiące tajemnicę przedsiębiorstwa w rozumieniu przepisów o zwalczaniu nieuczciwej konkurencji. /^{*}

Informacje poufne zawarte są w następujących dokumentach wydzielonych z oferty do koperty wewnętrznej:

..... /^{*}
..... /^{*}

^{*}/ niepotrzebne skreślić, a niezbędne dane uzupełnić

5. Oświadczamy, że wadium w kwocie złotych zostało wniesione w dniu w formie

.....
(podpisy osób uprawnionych do reprezentowania Wykonawcy)

(wzór)

.....
(nazwa i adres Wykonawcy)....., dnia.....
(miejscowość)**WYKAZ USŁUG**

w sprawie: postępowania o udzielenie zamówienia publicznego w trybie przetargu nieograniczonego na „Wzmocnienie chodników podścianowych poprzez kotwienie w Południowym Koncernie Węglowym SA – Zakładzie Górniczym Janina” – sprawa nr 15/2013/EEZP/IZ.

Lp.	Przedmiot zamówienia/*	Wartość brutto zamówienia [zł]	Termin realizacji [od dzień/miesiąc/rok do dzień/miesiąc/rok]	Odbiorca [pełna nazwa i adres zamawiającego będącego stroną umowy]	Nr załącznika/** do Wykazu usług w postaci dokumentu potwierdzającego należyte wykonanie zamówienia [np. referencje]
1.					

/* -W kolumnie „Przedmiot zamówienia” należy jednoznacznie wskazać, że wykazana pozycja obejmowała roboty górnicze związane ze wzmocnianiem chodników poprzez kotwienie oraz wykazać co najmniej jedną usługę która była/jest wykonana kotwami strunowymi o długości minimalnej 9,0m.

** - dla każdej pozycji Wykazu usług należy przedłożyć dokument potwierdzający należyte wykonanie zamówienia.

.....
(podpisy osób uprawnionych do reprezentowania Wykonawcy)

(wzór)

.....
 (nazwa i adres Wykonawcy)

....., dnia
 (miejsowość)

WYKAZ OSÓB

**które będą wykonywać zamówienie lub będą uczestniczyć
 w wykonywaniu zamówienia zgodnie z zapisami zawartymi
 w Prawie geologicznym i górniczym, w zakresie kierowania, nadzorowania
 i kontroli nad robotami stanowiącymi przedmiot zamówienia**

Lp.	Imię i nazwisko	Nazwa dokumentu potwierdzającego posiadane kwalifikacje/oznaczenie dokumentu/*	Zakres czynności jakie zostaną powierzone przy realizacji zamówienia

/* do wykazu należy dołączyć potwierdzone za zgodność z oryginałem kopie dokumentów stwierdzających posiadanie odpowiednich kwalifikacji niezbędnych do wykonania zamówienia

.....
 (podpisy osób uprawnionych do reprezentowania Wykonawcy)

(wzór)

.....
(nazwa i adres Wykonawcy)

....., dnia.....
(miejsowość)

OŚWIADCZENIA WYKONAWCY
potwierdzające brak podstaw do wykluczenia z postępowania

w sprawie: postępowania o udzielenie zamówienia publicznego w trybie przetargu nieograniczonego na „Wzmocnienie chodników podścianowych poprzez kotwienie w Południowym Koncernie Węglowym SA – Zakładzie Górniczym Janina” – sprawa nr 15/2013/EEZP/IZ.

1. *Oświadczamy, że spełniamy warunki udziału w postępowaniu zgodnie z art. 22 ust. 1 ustawy Prawo zamówień publicznych.*
2. *Oświadczamy, że nie podlegamy wykluczeniu z postępowania na podstawie art. 24 ust. 1 i 2 ustawy Prawo zamówień publicznych.*
3. *Oświadczamy, że zgodnie z przepisami ustawy o rachunkowości, sprawozdanie finansowe nie podlega badaniu przez biegłego rewidenta./**

***/ skreślić cały punkt, jeśli nie dotyczy.**

.....
(podpisy osób uprawnionych do reprezentowania Wykonawcy)

(wzór)

.....
(nazwa i adres Wykonawcy)

....., dnia.....
(miejsowość)

OŚWIADCZENIA WYKONAWCY dotyczące zdolności technicznej

w sprawie: postępowania o udzielenie zamówienia publicznego w trybie przetargu nieograniczonego na „Wzmocnienie chodników podścianowych poprzez kotwienie w Południowym Koncernie Węglowym SA – Zakładzie Górniczym Janina” – sprawa nr 15/2013/EEZP/IZ.

1. Oświadczamy, że zamówienie będziemy realizować **samodzielnie**, tj. bez udziału podwykonawców /*

lub

Oświadczamy, że zamówienie będziemy **realizować z udziałem podwykonawców /***

Zakres zamówienia, jaki zamierzamy powierzyć podwykonawcom obejmuje:/*

.....
.....
*/ *niepotrzebne skreślić, a niezbędne dane uzupełnić*

2. Oświadczamy, że dysponujemy osobami w liczbie gwarantującej prawidłowe wykonanie przedmiotu zamówienia, zgodnie z obowiązującym Prawem geologicznym i górniczym z dnia 9 czerwca 2011 r. (Dz. U. nr 163, poz. 981) wraz z aktami wykonawczymi, które posiadają kwalifikacje niezbędne do uzyskania upoważnień Kierownika Ruchu Zakładu Górniczego dla wykonywania określonych czynności w ruchu zakładu górniczego, doświadczenie zawodowe niezbędne przy wykonywaniu robót stanowiących przedmiot zamówienia i zostaną przeszkoleni przed podjęciem robót.
3. Oświadczamy, że dysponujemy urządzeniami niezbędnymi do prowadzenia kotwienia wyrobisk chodnikowych :
- podstawowe (np. kotwiarki, sprzężarki, agregaty hydrauliczne, wiertarki ręczne, urządzenia małej mechanizacji, młotki pneumatyczne, wrywarka, itp.),
 - wyłączniki zasilające do stosowanych urządzeń wraz przewodami zasilającymi,
 - wyposażenie elektryczne zgodne z Zintegrowanymi Systemami Sterowania Kompleksów Przodkowych obowiązującymi w ZG Janina – zał. nr 6, które spełnia warunki zawarte w Rozporządzeniu Rady Ministrów z dnia 30.04.2004 r. w sprawie dopuszczenia wyrobów do stosowania w zakładach górniczych (Dz. U. Nr 99, poz. 1003 z późn. zm.) lub w deklaracjach zgodności WE i mogą być stosowane na dole zakładu górniczego.”
 - innymi urządzeniami dopuszczonymi przez Wyższy Urząd Górniczy posiadanymi przez Wykonawcę, które spełniają warunki zawarte w Rozporządzeniu Rady Ministrów z dnia 30.04.2004 r. w sprawie dopuszczenia wyrobów do stosowania w zakładach górniczych

(Dz. U. Nr 99, poz. 1003 z późn. zm.) lub w deklaracjach zgodności WE i mogą być stosowane na dole zakładu górniczego.”

4. Oświadczamy, że będziemy ubezpieczeni przez cały okres realizacji umowy na sumę nie mniejszą niż 1.000.000,00 zł. W przypadku, gdy załączona do oferty polisa OC utraci ważność po upływie terminu składania ofert, a przed dniem zawarcia umowy – dostarczymy Zamawiającemu kserokopię aktualnej polisy przed zawarciem umowy najpóźniej w dniu jej zawierania – pod rygorem utraty wadium za uchylanie się od zawarcia umowy. Ewentualne polisy na kolejne okresy dostarczymy najpóźniej w ostatnim dniu obowiązywania poprzedniej polisy – pod rygorem zastosowania przez Zamawiającego kar umownych.

.....
(podpisy osób uprawnionych do reprezentowania Wykonawcy)

**ZINTEGROWANA POLITYKA JAKOŚCI, ŚRODOWISKA,
BEZPIECZEŃSTWA I HIGIENY PRACY
W POŁUDNIOWYM KONCERNIE WĘGLOWYM S.A.**

Misja Grupy:

Zapewnienie energii naszym klientom w oparciu o najlepsze praktyki gwarantujące wzrost wartości firmy

Wizja Grupy:

Należać do grupy wiodących firm energetycznych w regionie

Nadrzędny cel strategiczny:

*Ciągły wzrost wartości zapewniający zwrot z zainwestowanego kapitału dla **akcjonariuszy***

Cel główny:

Zwiększenie wartości Grupy Tauron poprzez dostarczenie konkurencyjnego kosztowo paliwa dla Grupy oraz optymalizację wolumenu sprzedaży pozostałych produktów.

Naszą polityką w zakresie jakości jest:

- dążenie do dostosowania poziomu produkcji węgla handlowego do potrzeb Grupy TAURON Polska Energia S.A.,
- rozwój działalności poprzez kompleksowe projektowanie i planowanie produkcji oraz działania inwestycyjne ze szczególnym uwzględnieniem systematycznej modernizacji techniki i technologii stosowanych w zakładach górniczych Południowego Koncernu Węglowego S.A.,
- zwiększenie efektywności zarządzania, wzrost wydajności procesów technologicznych, zapewnienie ciągłości dostaw oraz parametrów produkowanego węgla odpowiednio do uzgodnionych i spodziewanych wymagań klienta,
- rozwój systemu zarządzania kapitałem ludzkim i środkami produkcji zgodnie z najnowocześniejszymi trendami.

Naszą polityką w zakresie środowiska jest:

- optymalizacja parametrów wody dołowej pompowanej na powierzchnię oraz zrucanej do rzek,
- minimalizacja szkód spowodowanych ruchem zakładów górniczych,
- optymalizacja kierunków zagospodarowania odpadów i zwiększenie skuteczności realizacji przyjętych zadań w tym zakresie,
- zapobieganie zanieczyszczeniom.

Naszą polityką w zakresie BHP jest:

- realizacja i doskonalenie działań zapobiegających możliwości wystąpienia wypadków przy pracy, chorób zawodowych i innych chorób związanych z warunkami środowiska pracy,
- poprawa warunków pracy poprzez utrzymanie w stałej sprawności funkcjonujących oraz wprowadzenie nowych urządzeń ograniczających lub eliminujących szkodliwe dla zdrowia czynniki środowiska pracy,
- systematyczna identyfikacja i eliminowanie sytuacji potencjalnie wypadkowych.

Kadrę zarządzającą i kierującą zobowiązuje się także do:

- spełniania wymagań i zobowiązań wynikających z obowiązujących przepisów prawnych i norm, w szczególności dotyczących ochrony środowiska, bezpieczeństwa i higieny pracy oraz zawartych kontraktów,
- prowadzenia polityki informacyjnej, zapewniającej zrozumienie dla wszystkich działań naszej firmy, mogących wywierać wpływ na środowisko,
- podnoszenia świadomości, poczucia odpowiedzialności i zaangażowania pracowników w zakresie jakości, środowiska, bezpieczeństwa i higieny pracy oraz umożliwienie rozwoju osobowego pracowników poprzez szkolenia,
- zapewnienia odpowiednich zasobów i środków umożliwiających realizację niniejszej Polityki,
- ciągłego doskonalenia Systemu.

PROJEKT UMOWY

UMOWA

zawarta w Jaworznie w dniu pomiędzy:

Południowym Koncernem Węglowym S.A. z siedzibą w Jaworznie

43-600 Jaworzno, ul. Grunwaldzka 37,

NIP: 6321880539, REGON: 240033634, nr KRS: 0000228587 – Sąd Rejonowy Katowice – Wschód w Katowicach, Wydział VIII Gospodarczy Krajowego Rejestru Sądowego, kapitał zakładowy: 352 040 780,00 zł, kapitał wpłacony: 352 040 780,00 zł,

zwanym dalej „**Zamawiającym**” i reprezentowanym przez:

1. –

2. –

a

(nazwa)

(adres)

NIP, REGON nr KRS

w kapitał zakładowy:, kapitał wpłacony:

zwanym dalej „**Wykonawcą**” i reprezentowanym przez:

1. –

2. –

Umowa została zawarta w postępowaniu o udzielenie zamówienia publicznego w trybie przetargu nieograniczonego „Wzmocnienie chodników podścianowych poprzez kotwienie w Południowym Koncernie Węglowym S. A. - Zakład Górniczy Janina” – sprawa nr 15/2013/EEZP/IZ oraz na podstawie:

1. *Specyfikacji Istotnych Warunków Zamówienia do przedmiotowego postępowania.*

2. *Oferty Wykonawcy z dnia*

3. *Uchwały Zarządu Południowego Koncernu Węglowego S.A. Nr z dnia*

PRZEDMIOT UMOWY I TERMIN JEGO WYKONANIA

§ 1.

1. Wykonawca zobowiązuje się do wykonania na rzecz Zamawiającego usług związanych z wykonywaniem wzmocnienia chodników podścianowych poprzez kotwienie w Południowym Koncernie Węglowym S.A. - Zakład Górniczy Janina w Libiążu, na podstawie odrębnych pisemnych zamówień.

2. Przedmiotem umowy jest świadczenie przez Wykonawcę na rzecz Zamawiającego usług związanych ze sporządzeniem projektów technicznych:

- „Wzmocnienie chodników podścianowych w partii N, pokł. 203/3,4 poprzez kotwienie w Południowym Koncernie Węglowym S. A. - Zakład Górniczy Janina”

- „Wzmocnienie chodników podścianowych w partii K, pokł. 119/2 poprzez kotwienie w Południowym Koncernie Węglowym S. A. - Zakład Górniczy Janina” i ich realizacja.

3. Wykonawca wykonywał będzie wzmocnienie chodników podścianowych węglowo-kamiennych i kamienno-węglowych na podstawie sporządzonych przez Wykonawcę projektów technicznych:
- „Wzmocnienie chodników podścianowych w partii N, pokł. 203/3,4 poprzez kotwienie w Południowym Koncernie Węglowym S. A. - Zakład Górniczy Janina”
 - „Wzmocnienie chodników podścianowych w partii K, pokł. 119/2 poprzez kotwienie w Południowym Koncernie Węglowym S. A. - Zakład Górniczy Janina”,
- które muszą być opracowane przez Rzeczoznawcę ds. Ruchu Zakładu Górniczego w określonej dziedzinie. Projekt i konstrukcja wzmocnień powinny spełniać wymogi aktualnie obowiązujących przepisów.
- Przed rozpoczęciem robót w ruchu zakładu górniczego projekty techniczne wraz z technologiami wykonywania robót muszą zostać zatwierdzone przez Dyrektora Technicznego Zakładu Górniczego Janina, Kierownika Ruchu Zakładu Górniczego Janina.
4. Wykonawca zobowiązuje się wykonać świadczenia określone w ust. 1 w okresie od dnia do dnia

CENA ZA WYKONANIE WZMOCNIENIA WYROBISK § 2.

1. Cena za sporządzenie projektów technicznych:
- „Wzmocnienie chodników podścianowych w partii N, pokł. 203/3,4 poprzez kotwienie w Południowym Koncernie Węglowym S. A. - Zakład Górniczy Janina”
 - „Wzmocnienie chodników podścianowych w partii K, pokł. 119/2 poprzez kotwienie w Południowym Koncernie Węglowym S. A. - Zakład Górniczy Janina”,
- oraz wykonanie 1 mb wzmocnień wyrobisk będzie zgodna z załącznikiem nr 2 do niniejszej umowy.
2. Cena za wykonanie wzmocnienia wyrobisk obejmuje:
- a. wykonanie projektów technicznych:
 - „Wzmocnienie chodników podścianowych w partii N, pokł. 203/3,4 poprzez kotwienie w Południowym Koncernie Węglowym S. A. - Zakład Górniczy Janina”
 - „Wzmocnienie chodników podścianowych w partii K, pokł. 119/2 poprzez kotwienie w Południowym Koncernie Węglowym S. A. - Zakład Górniczy Janina”,wg parametrów określonych przez Zamawiającego (zał.1a do opisu przedmiotu zamówienia - Badanie własności geomechanicznych skał penetrometrem otworowym). Projekty muszą być opracowane przez Rzeczoznawcę ds. Ruchu Zakładu Górniczego w określonej dziedzinie. Przed rozpoczęciem robót w ruchu zakładu górniczego projekty techniczne wraz z technologiami wykonywania robót muszą zostać zatwierdzone przez Dyrektora Technicznego Zakładu Górniczego Janina, Kierownika Ruchu Zakładu Górniczego Janina..
 - b. wykonanie szczegółowej technologii wzmocnienia w chodnikach podścianowych w partii N, pokład 203/3,4 oraz w partii K, pokład 119/2,
 - c. dostarczenie, nie wykazujących wad i usterek technicznych, materiałów (do wykonania wzmocnień chodników w partii N, pokład 203/3,4 oraz w partii K, pokład 119/2 według projektu) innych niż określone w § 7 ust.9, które dostarczy Zamawiający,
 - d. dostarczenie wszystkich niezbędnych maszyn, urządzeń i narzędzi do wykonania wzmocnień chodników podścianowych w partii N, pokład 203/3,4 oraz w partii K, pokład 119/2 według projektu,
 - e. transport materiałów, maszyn, urządzeń i narzędzi w rejonie prowadzonych robót niezbędnych do wykonania przedmiotu zamówienia,
 - f. zabudowa wzmocnień w chodnikach podścianowych w partii N, pokład 203/3,4 oraz w partii K, pokład 119/2 oraz wykonanie wszystkich niezbędnych prac technologicznych związanych z zabudową wzmocnień ,
 - g. nadzór nad wykonywanymi robotami w zakresie branży górniczej,

- h. zdemontowanie i wydanie po zakończeniu prac maszyn, urządzeń i narzędzi Wykonawcy oraz powstałych odpadów (w tym opakowań po środkach chemicznych), które mają być załadowane na jednostki transportowe i dotransportowane do punktu zdawczo-odbiorczego.

ODBIÓR ROBÓT

§ 3.

1. Przedmiotem odbioru częściowego dokonywanego w okresach miesięcznych oraz końcowego będą roboty określone w § 2 pkt.2 umowy.
2. Odbiory częściowe robót wykonanych w danym miesiącu kalendarzowym następować będą do dnia 7 następnego miesiąca, przy czym jeżeli dzień ten przypada w sobotę, niedzielę lub święto – do pierwszego dnia roboczego po tym dniu.
3. Zamawiający zobowiązuje się przystąpić do odbioru końcowego przedmiotu umowy w terminie 7 dni od daty zawiadomienia go przez Wykonawcę o gotowości do odbioru.
4. Każdy odbiór zostanie poprzedzony kontrolą elementów wykonywanej obudowy oraz pomiaru nośności losowo wybranych kotwi (badanie kotwi na wrywanie zgodnie z wytycznymi rzeczoznawcy jednak nie mniej niż 1% zabudowanych kotwi) w obecności przedstawiciela Zamawiającego.
5. Każdy odbiór zostanie stwierdzony protokołem podpisanym przez osoby odpowiedzialne za realizację umowy lub ich zastępców wyznaczone przez obie Strony.
6. Jeżeli w toku odbioru zostaną stwierdzone wady wykonanych świadczeń, Zamawiający może odmówić odbioru do czasu usunięcia tych wad, wyznaczając w tym celu Wykonawcy odpowiedni termin.
7. Jeżeli Zamawiający ze swojej winy nie przystąpi do dokonania odbioru w terminach określonych w ust. 2, Wykonawca może sporządzić jednostronnie protokół odbioru robót.

ROZLICZANIE ROBÓT

§ 4.

1. Wartość robót, o których mowa w § 2 obliczana będzie na podstawie:
 - a. wykonania projektów technicznych:
 - „Wzmocnienie chodników podścianowych w partii N, pokł. 203/3,4 poprzez kotwienie w Południowym Koncernie Węglowym S. A. - Zakład Górniczy Janina”
 - „Wzmocnienie chodników podścianowych w partii K, pokł. 119/2 poprzez kotwienie w Południowym Koncernie Węglowym S. A. - Zakład Górniczy Janina” oraz miesięcznego protokolarnego odbioru robót będących przedmiotem zamówienia, obustronnie podpisanego protokołu zawierającego faktyczną ilość wykonanych wzmocnień w ramach zamówienia w danym miesiącu;
 - b. wykonania projektów technicznych:
 - „Wzmocnienie chodników podścianowych w partii N, pokł. 203/3,4 poprzez kotwienie w Południowym Koncernie Węglowym S. A. - Zakład Górniczy Janina”
 - „Wzmocnienie chodników podścianowych w partii K, pokł. 119/2 poprzez kotwienie w Południowym Koncernie Węglowym S. A. - Zakład Górniczy Janina” oraz ceny 1 mb usługi wzmocnienia wyrobiska wg cennika określonego w załączniku nr 2 do niniejszej umowy.
2. Do ustalonego wynagrodzenia netto określonego na podstawie ust. 1 doliczony zostanie podatek VAT w wysokości określonej obowiązującymi przepisami.
3. W przypadku ustawowej zmiany stawki podatku VAT Strony ustalają możliwość zmiany ceny zgodnie z obowiązującymi przepisami w drodze aneksu do umowy.

OKRES I ZASADY OBOWIĄZYWANIA CEN

§ 5.

1. Strony ustalają, że łączna wartość wszystkich zamówień wykonanych przez Wykonawcę na podstawie niniejszej umowy nie może przekroczyć kwoty netto zł (słownie złotych) powiększonej o podatek od towarów i usług (VAT) według stawki 23%, tj. kwoty brutto zł (słownie złotych).
2. W razie ustawowej zmiany stawki podatku od towarów i usług Strony zobowiązują się dokonać zmiany ust. 1 – z mocą obowiązującą od dnia wejścia w życie przepisów wprowadzających nową stawkę – poprzez:

- a. zastąpienie dotychczasowej stawki podatku od towarów i usług nową stawką,
- b. zastąpienie dotychczasowej kwoty brutto nową kwotą obliczoną według wzoru:

$$B_N = [N_W \times (1 + V_D/100)] + [(N - N_W) \times (1 + V_N/100)]$$

gdzie poszczególne symbole oznaczają:

B_N – nowa wartość brutto zamówień na podstawie umowy [zł],

N_W – wartość netto zamówień wykonanych przez Wykonawcę przed wprowadzeniem nowej stawki podatku od towarów i usług [zł],

V_D – dotychczasowa stawka podatku od towarów i usług [%],

N – wartość netto zamówień określona w ust. 2 [zł],

V_N – nowa stawka podatku od towarów i usług [%].

3. Cena obejmuje wszystkie koszty poniesione przez Wykonawcę w związku z wykonaniem niniejszej umowy.
4. Roboty rozliczane będą w okresach miesięcznych.
5. Zapłaty ceny Zamawiający dokona w terminie 60 dni od daty doręczenia mu prawidłowo wystawionej faktury, przelewem na rachunek wskazany w fakturze.
*(lub - gdy Wykonawca jest Zakładem Pracy Chronionej:
Zapłaty ceny Zamawiający dokona w terminie 60 dni od daty wystawienia prawidłowej faktury, przelewem na rachunek wskazany w fakturze.)*
6. Za datę zapłaty uznaje się dzień obciążenia rachunku bankowego Zamawiającego.
7. Podstawą wystawienia faktury jest protokół odbioru robót podpisany przez Inspektora Nadzoru Zamawiającego oraz osobę odpowiedzialną za realizację umowy ze strony Wykonawcy. W przypadku ich nieobecności protokół będzie podpisany przez ich zastępców.
8. Faktury należy doręczać na adres: Południowy Koncern Węglowy S.A. 43-600 Jaworzno, ul. Grunwaldzka 37.
9. Faktury wystawione na podstawie niniejszej Umowy muszą zawierać numer zamówienia i numer, pod którym niniejsza umowa została wpisana do rejestru umów Zamawiającego. Do każdej faktury Wykonawca zobowiązany jest dołączyć kopię protokołu odbioru robót. Faktura nie spełniająca wymogów określonych w zdaniach poprzednich nie jest fakturą wystawioną prawidłowo w rozumieniu ust. 5.
10. Wierzytelności wynikające z niniejszej umowy nie mogą zostać przeniesione na osobę trzecią, ani też stać się przedmiotem zastawu bez zgody Zamawiającego wyrażonej na piśmie.
11. *W przypadku, gdy wykonawcą jest konsorcjum lub więcej niż jedna firma:*
 - a) *Wszystkie podmioty będące Wykonawcą ponoszą względem Zamawiającego solidarną odpowiedzialność za należyte wykonanie zobowiązań określonych niniejszą umową.*

- b) Faktury z tytułu realizacji niniejszej umowy wystawia Lider/Pełnomocnik Konsorcjum / Członek Konsorcjum /* - (* - niepotrzebne skreślić i uzupełnić nazwę firmy)

OBOWIĄZKI WYKONAWCY

§ 6.

1. Przedmiot usługi wykonywany będzie na podstawie projektów technicznych Wykonawcy które muszą być opracowane przez Rzeczoznawcę ds. Ruchu Zakładu Górniczego w określonej dziedzinie, sporządzonych zgodnie z przepisami Prawa Geologicznego i Górniczego, Planem Ruchu Zakładu Górniczego, obowiązującymi normami, zapisami umowy oraz zasadami sztuki górnictwa.
Przed rozpoczęciem robót w ruchu zakładu górnictwa projekty techniczne wraz z technologiami wykonywania robót muszą zostać zatwierdzone przez Dyrektora Technicznego Zakładu Górniczego Janina, Kierownika Ruchu Zakładu Górniczego Janina.
2. Do obowiązków Wykonawcy należy w szczególności:
 - a. przejście frontu robót i przygotowanie go do realizacji przedmiotu umowy,
 - b. wykonanie montażu maszyn i urządzeń niezbędnych do prowadzenia robót oraz ich odbiór zgodnie z zasadami obowiązującymi u Zamawiającego,
 - c. wzmocnienie wyrobisk korytarzowych przy pomocy urządzeń będących własnością Wykonawcy lub wynajętych,
 - d. transport od punktów zdawczo-odbiorczych do miejsca wykonywanych robót materiałów, maszyn, urządzeń i narzędzi niezbędnych do wykonania przedmiotu zamówienia,
 - e. usuwanie usterek oraz przyczyn powodujących ich powstanie, jeżeli Zamawiający stwierdzi takie usterki w trakcie wykonywania robót, w terminie uzgodnionym przez Strony niezależnie od wysokości kosztów ich usunięcia,
 - f. informowanie Zamawiającego o przyczynach opóźnienia robót,
 - g. współpracowanie z osobą odpowiedzialną za realizację i rozliczenie umowy ze strony Zamawiającego na zasadach i w trybie określonym w Obowiązках Stron w zakresie Prawa geologicznego i górnictwa stanowiących załącznik nr 1 do niniejszej umowy,
 - h. demontaż urządzeń oraz wytransportowanie ich do ustalonych punktów zdawczo-odbiorczych.
3. Wykonawca zapewni w trakcie realizacji przedmiotu umowy niezbędną ilość osób kierownictwa oraz dozoru ruchu nadzorujących prowadzone roboty, posiadających odpowiednie stwierdzenia kwalifikacji, wynikające z Prawa geologicznego i górnictwa (Kierownik Działu Robót Górniczych, dozór wyższy górnictwa, bhp oraz dozór średni).
4. Wykonawca zapewni posiadanie przez pracowników zatrudnionych przy wykonywaniu świadczeń określonych umową na stanowiskach ujętych w rozporządzeniu Ministra Środowiska z dnia 15.12.2011 r. w sprawie kwalifikacji w zakresie górnictwa i ratownictwa górnictwa (Dz.U. Nr 275, poz. 1628) odpowiednich kwalifikacji i doświadczenia zawodowego oraz dostarczy zaświadczenia kwalifikacyjne, stwierdzenia kwalifikacji i uprawnienia osób do obsługi maszyn, urządzeń i instalacji umożliwiających uzyskanie przez pracowników wymaganych upoważnień zatwierdzonych przez Kierownika Ruchu Zakładu Górniczego - Dyrektora Technicznego Zakładu Górniczego Janina wydanych w oparciu o obowiązujące przepisy, nie później niż w dniu zawarcia umowy do Działu BHP i Szkolenia w ZG Janina w Libiążu lub dla pracowników nowych przed podjęciem czynności w ruchu zakładu górnictwa.
5. Wykonawca prowadzi będzie wzmocnianie chodników w rejonie przejętym od Zamawiającego na zasadach samodzielnego oddziału.
6. Wykonawca zapewni własne lub wynajęte urządzenia:
 - a. podstawowe (np. kotwiarki, sprężarki, młotki pneumatyczne, agregaty hydrauliczne, wiertarki ręczne, urządzenia małej mechanizacji, wyrywarka, itp.),
 - b. wyłączniki zasilające do stosowanych urządzeń wraz przewodami zasilającymi,

- c. wyposażenie elektryczne zgodne z Zintegrowanymi Systemami Sterowania Kompleksów Przodkowych obowiązującymi w ZG Janina,
 - d. inne urządzenia dopuszczone przez Wyższy Urząd Górniczy posiadane przez Wykonawcę, które spełniają warunki zawarte w Rozporządzeniu Rady Ministrów z dnia 30.04.2004 r. w sprawie dopuszczenia wyrobów do stosowania w zakładach górniczych (Dz. U. Nr 99, poz. 1003 z późn. zm.) lub posiadające deklaracje zgodności WE i mogą być stosowane na dole zakładu górniczego.
7. Wykonawca zapewni dla wszystkich maszyn, urządzeń i narzędzi będących w posiadaniu Wykonawcy części zamienne oraz materiały eksploatacyjne takie jak: oleje, smary itp. oraz przeprowadzenie serwisu technicznego, przeglądów i remontów.
 8. Wykonawca w terminie do 5 dni od daty zawarcia umowy przedłoży Zamawiającemu instrukcje obsługi posiadanych maszyn i urządzeń przewidzianych do zainstalowania w wyrobiskach podziemnych Zamawiającego oraz dopuszczenia WUG (jeśli są wymagane) lub certyfikaty.
 9. W wypadku awarii maszyn, urządzeń i narzędzi Wykonawcy lub wynajętych przez Wykonawcę, naprawę ich zapewni Wykonawca we własnym zakresie.
 10. Wykonawca jest zobowiązany umożliwić dozorowi Zamawiającego kontrolę zainstalowania, eksploatacji, stanu technicznego, konserwacji i smarowania urządzeń użytkowanych przez Wykonawcę.
 11. Wykonawca ponosi wszelką odpowiedzialność pracowniczą, cywilną i odszkodowawczą względem zatrudnionych pracowników z tytułu zaistniałych wypadków przy pracy i chorób zawodowych. Wykonawca zobowiązany jest zapewnić, aby jego pracownicy byli ubezpieczeni od następstw nieszczęśliwych wypadków w firmie ubezpieczeniowej (śmierć, trwałe uszczerbek na zdrowiu).
 12. Wykonawca ma obowiązek wyposażenia swoich pracowników w odzież ochronną i roboczą, własny sprzęt podręczny (np. łopaty, kilofy itp.) do prowadzenia robót, środki ochrony zbiorowej, środki ochrony osobistej pracowników i pokrowce do lamp, a także zapewni własny sprzęt podręczny oraz narzędzia do prowadzenia robót, w tym wiertarki, urządzenia małej mechanizacji.
 13. Wykonawca może zatrudniać pod ziemią wyłącznie pracowników posiadających aktualne badania lekarskie dopuszczające do pracy pod ziemią.
 14. Wykonawca zobowiązany jest do zabezpieczenia przydzielonych mu na terenie Zamawiającego pomieszczeń socjalnych i gospodarczych przed dokonaniem kradzieży lub włamania.

W przypadku włamania lub kradzieży Wykonawca zobowiązany jest do powiadomienia:

 - a. specjalistycznej uzbrojonej formacji ochrony działającej na terenie Zakładu Górniczego JANINA;
 - b. nadsztygara górniczego prowadzącego zmianę w Dziale Robót Górniczych Przygotowawczych Zakładu Górniczego JANINA;
 - c. dyspozytora ruchu Zakładu Górniczego JANINA;
 - d. policji w uzgodnieniu z Zamawiającym.
 15. Wykonawca zobowiązany jest do przestrzegania obowiązujących u Zamawiającego wewnętrznych przepisów, zarządzeń, regulaminów oraz poleceń osób kierownictwa i dozoru wyższego ruchu Zamawiającego kontrolujących realizację robót przez Wykonawcę.
 16. Wykonawca będzie ubezpieczony od odpowiedzialności cywilnej w zakresie prowadzonej działalności związanej z przedmiotem zamówienia, na sumę nie mniejszą niż **1.000.000,00 zł** przez cały okres realizacji umowy.

17. W przypadku wygaśnięcia polisy ubezpieczenia od odpowiedzialności cywilnej w zakresie prowadzonej działalności, związanej z przedmiotem zamówienia, o której mowa powyżej, Wykonawca dostarczy do osoby odpowiedzialnej za nadzór nad realizacją umowy ze strony Zamawiającego, wskazanej w § 8 ust. 1 umowy, aktualną polisę ubezpieczenia od odpowiedzialności cywilnej w zakresie prowadzonej działalności na kolejne okresy ubezpieczenia w trakcie realizacji niniejszej umowy najpóźniej w ostatnim dniu obowiązywania poprzedniej polisy pod rygorem zastosowania przez Zamawiającego kar umownych określonych w § 12 ust. 5 umowy.

OBOWIĄZKI ZAMAWIAJĄCEGO

§ 7.

1. Zamawiający zapewni Wykonawcy terminowy transport sprzętu, maszyn, urządzeń i materiałów niezbędnych do prowadzenia wzmocnienia wyrobisk do uzgodnionych punktów zdawczo-odbiorczych.
2. Zamawiający zapewni Wykonawcy energię elektryczną 0,5kV, 1kV w zależności od stosowanych urządzeń.
3. Zamawiający zabudowuje i utrzymuje na trasie kotwionych wyrobisk urządzenia łączności i sygnalizacji alarmowej.
4. Zamawiający zapewni zjazd załogi Wykonawcy szymbami zjazdowymi na poziomy prowadzenia robót oraz dojazd wyrobiskami przewozowymi pociągiem osobowym do odpowiadającej rejonowi prowadzenia robót stacji osobowej.
5. Zamawiający nie zapewnia sprężonego powietrza i ciśnienia hydraulicznego.
6. Zamawiający zapewni szkolenia pracowników Wykonawcy, o których mowa w § 7 ust.1 Obowiązków w zakresie Prawa geologicznego i górniczego, stanowiących załącznik nr 1 do umowy.
7. Zamawiający udostępni Wykonawcy odpłatne usługi i świadczenia wg aktualnego cennika opłat takie jak niezbędne pomieszczenia, łączność telefoniczną, obsługę przez markownię i lampownię oraz inne wymienione w załączniku do Obowiązków Stron w zakresie przestrzegania Prawa geologicznego i górniczego, stanowiących załącznik nr 1 do niniejszej umowy.
8. Zamawiający zapewni bieżącą obsługę elektryczną i mechaniczną maszyn, urządzeń i narzędzi Wykonawcy lub wynajętych przez Wykonawcę. W wypadku awarii maszyn, urządzeń i narzędzi Wykonawcy lub wynajętych przez Wykonawcę, naprawę ich zapewni Wykonawca we własnym zakresie.
9. Zamawiający zapewni niezbędne materiały do wykonania wzmocnień chodników podścianowych w partii N, pokład 203/3,4 i w partii K, pokład 119/2:
 - a. kotwy strunowe o nośności minimum 430 kN,
 - b. podciągi wykonane z prostek typu V29 lub V 32,
 - c. śruby hakowe wraz z nakrętkami i łubkami do podwieszania podciągów,
 - d. ładunki klejowe.Parametry materiałów, które mają być zastosowane przy realizacji przedmiotu Umowy określają aktualnie zawarte umowy na dostawy tych materiałów.

NADZÓR NAD REALIZACJĄ UMOWY

§ 8.

1. Osobami odpowiedzialnymi za nadzór nad realizacją umowy ze strony Zamawiającego są:
..... - tel.
..... - tel.

2. Osobami odpowiedzialnymi za realizację i rozliczenie umowy są:
- a) ze strony Zamawiającego:
- - tel.
- - tel.
- b) ze strony Wykonawcy:
- - tel.
3. Zmiana osób odpowiedzialnych za nadzór i realizację umowy, wymienionych w ust. 1 i 2 nie stanowi zmiany niniejszej umowy. Wymaga jednak dla swej skuteczności złożenia przez Stronę dokonującą zmiany pisemnego oświadczenia w tym przedmiocie drugiej Stronie.
4. Kontrola robót ze strony Zamawiającego i Wykonawcy prowadzona będzie wg Obowiązków w zakresie Prawa geologicznego i górniczego stanowiących **załącznik nr 1** do Umowy zgodnie z obowiązującymi przepisami oraz rygorami ujętymi w projektach technicznych i technologiach wykonywania robót.
5. Osoby kierownictwa i dozoru ruchu wyznaczone przez umawiające się Strony do kontroli robót objętych niniejszą umową zobowiązane są do ścisłej współpracy i wzajemnej informacji o postępie robót, występujących zagrożeniach i podjętych czynnościach zapobiegawczych oraz o wszelkich naruszeniach przepisów bezpieczeństwa i higieny pracy stanowiących zagrożenie dla ludzi lub ruchu zakładu górniczego.
6. Zakres zleconych/zamówionych robót ustalany będzie każdorazowo protokołem konieczności wykonania robót ustalonym przez osoby odpowiedzialne za prawidłową realizację postanowień Umowy ze strony Zamawiającego i Wykonawcy zaakceptowanych przez Dyrektora Technicznego Zakładu Górniczego Janina. Zamówienie robót musi być zatwierdzone przez Wiceprezesa Zarządu Dyrektora ds. Technicznych Zamawiającego.

ZASADY REALIZACJI UMOWY

§ 9.

1. Naruszenie przepisów BHP przez pracowników Wykonawcy, działania niezgodne z zapisami Umowy, uchybienia mające wpływ na bezpieczeństwo wykonywania robót, prowadzenia zamówionych prac niezgodnie z projektem i technologią wykonywanych robót będzie skutkowało w odbiorach robót oraz ich rozliczeniu. Zamawiający może wstrzymać prowadzenie robót przez Wykonawcę do czasu usunięcia określonych powyżej uchybień.
2. W przypadku wykonania kotwienia niezgodnie z obowiązującym projektem Wykonawca dokona jego korekty na koszt własny. Do czasu wykonania korekty Zamawiający wstrzyma zapłatę minimum na okres 14 dni za zakwestionowany odcinek wyrobisk, a w przypadku nie przystąpienia do wykonania korekty usterek w terminie do 14 dni Zamawiający wstrzyma zapłatę za całość robót wykonywanych w danym miesiącu.
3. W przypadku negatywnego wyniku kontroli elementów wykonywanej obudowy kotwowej oraz pomiaru nośności losowo wybranych kotwi (badanie kotwi na wrywanie zgodnie z wytycznymi rzeczoznawcy jednak nie mniej niż 1% zabudowanych kotwi) wskazującego na niższą nośność kotwy Wykonawca dokona korekty usterek na koszt własny, tj. wymieni kwestionowane elementy wykonywanej obudowy kotwowej, jeśli to możliwe lub zabuduje dodatkowe wzmocnienia (tj. prostkę V przykotwioną, co najmniej dwiema kotwami w przypadku punktowego braku nośności kotwy lub ciąg prostek jeśli usterka dotyczy odcinka wyrobiska) na kwestionowanym odcinku wyrobiska. Do czasu wykonania korekty usterek lub zabudowy dodatkowych wzmocnień Zamawiający wstrzyma zapłatę minimum na okres 14 dni za zakwestionowany odcinek wyrobisk, a w przypadku nie przystąpienia do usunięcia usterek lub wykonania dodatkowych wzmocnień w terminie do 14 dni Zamawiający wstrzyma zapłatę za całość robót wykonywanych w danym miesiącu.

4. Praca w soboty oraz dni ustawowo wolne od pracy nie powoduje zmian cennika i jest możliwa po wcześniejszym uzgodnieniu z Zamawiającym.
5. Integralną częścią niniejszej umowy są – Obowiązki Stron w zakresie Prawa geologicznego i górniczego stanowiące **załącznik nr 1** do niniejszej umowy określające w szczególności zasady współpracy pomiędzy Zamawiającym i Wykonawcą wynikające z Prawa geologicznego i górniczego oraz Rozporządzenia Ministra Gospodarki z dnia 28 czerwca 2002 r. w sprawie bezpieczeństwa i higieny pracy, prowadzenia ruchu oraz specjalistycznego zabezpieczenia przeciwpożarowego w podziemnych zakładach górniczych z późniejszymi zmianami.

DOKUMENTACJA

§ 10.

Wykonawca zobowiązany jest sporządzić niezbędną dokumentację konieczną do realizacji umowy wraz z oświadczeniem o jej kompletności niezwłocznie po podpisaniu umowy. Wykonawca zobowiązany jest uzupełnić dokumentację o niezbędne technologie prowadzonych robót.

GWARANCJA

§ 11.

1. Na wykonany zakres robót Wykonawca udziela miesięcznej **gwarancji**. Okres obowiązywania gwarancji rozpoczyna się od daty podpisania protokołu przekazania przez Wykonawcę wzmocnienia wyrobiska Zamawiającemu.
2. Wykonawca jest odpowiedzialny z tytułu udzielonej gwarancji za wady fizyczne przedmiotu umowy istniejące zarówno w czasie dokonywania czynności odbioru, jak również za wady powstałe po odbiorze, lecz z przyczyn tkwiących w przedmiocie odbioru.
3. W razie stwierdzenia wad fizycznych w okresie gwarancji Wykonawca naprawi wady na własny koszt, w obustronnie uzgodnionym terminie.
4. O wykryciu wady Zamawiający jest zobowiązany zawiadomić Wykonawcę na piśmie w terminie 14 dni od daty jej stwierdzenia, w przeciwnym razie traci uprawnienia z tytułu gwarancji.
5. Istnienie wady należy stwierdzić protokolarnie, w czasie oględzin wadliwie wykonanego przedmiotu umowy, z udziałem przedstawicieli obu Stron. W przypadku nie przybycia przedstawiciela Wykonawcy na dokonanie oględzin, Zamawiający dokona ich samodzielnie.
6. Usunięcie wad powinno być stwierdzone protokolarnie na podstawie oględzin naprawionego przedmiotu umowy z udziałem przedstawicieli obu Stron.
7. Wykonawca nie odpowiada z tytułu gwarancji za wady fizyczne przedmiotu powstałe po odbiorze:
 - a) na skutek przyczyn górnico-geologicznych takich jak: wstrząsy górotworu, wody podziemne, wybuchy gazów i pyłu węglowego itp.;
 - b) użytkowania przedmiotu umowy niezgodnie z przeznaczeniem oraz normami i przepisami górnictwem;
 - c) ingerencji lub działania na przedmiot umowy osób lub czynników niezwiązanych z Wykonawcą, mające miejsce po rozpoczęciu biegu gwarancji.

KARY UMOWNE

§ 12.

1. W razie odstąpienia od umowy przez jedną ze Stron, Strona odstępująca od umowy może naliczyć Stronie ponoszącej odpowiedzialność za przyczynę odstąpienia, a Strona ponosząca odpowiedzialność za przyczynę odstąpienia zobowiązana będzie zapłacić Stronie odstępującej od umowy karę umowną w wysokości 10 % niezrealizowanej wartości netto umowy tj. wartości netto umowy pozostałej po odjęciu, od wartości netto umowy

- określonej w §5 ust.1, sumy wystawionych faktur zgodnie z §5 ust. 7 i 9 umowy, według stanu na dzień odstąpienia od umowy.
2. Zamawiający może naliczyć Wykonawcy, a Wykonawca zobowiązany będzie zapłacić Zamawiającemu karę umowną w wysokości 0,5 % wartości netto faktur wystawionych przez Wykonawcę za prace wykonane w danym miesiącu, za każdy przypadek:
 - a. naruszenia obowiązujących przepisów określonych w załączniku nr 1 do niniejszej umowy przez Wykonawcę lub jego pracowników, skutkujące wstrzymaniem robót przez Zamawiającego lub organy nadzoru górniczego,
 - b. uchybień mających wpływ na bezpieczeństwo i higienę pracy i wymagań ochrony środowiska, skutkujących wstrzymaniem robót przez Zamawiającego lub organy nadzoru górniczego,
 - c. prowadzenia zamówionych prac niezgodnie z projektami technicznymi i technologiami oraz instrukcjami bezpiecznego wykonywania robót, skutkujące wstrzymaniem robót przez Zamawiającego lub organ nadzoru górniczego,przy czym suma kar umownych naliczonych przez Wykonawcę z tych tytułów nie może przekroczyć 3 % łącznej ceny netto określonej w fakturach wystawionych przez Wykonawcę za prace wykonane w tym miesiącu.
 3. Za opóźnienie w usunięciu wad stwierdzonych przy odbiorze robót, w terminie o którym mowa w § 11 ust.3 niniejszej umowy, Zamawiający może naliczyć Wykonawcy, a Wykonawca zobowiązany będzie zapłacić Zamawiającemu karę umowną w wysokości 0,2 % kwoty netto faktury wystawionej przez Wykonawcę za roboty objęte wadą za każdy dzień opóźnienia liczony od dnia wyznaczonego na usunięcie wad.
 4. Wykonawca nie będzie ponosić odpowiedzialności za opóźnienie w wykonaniu przedmiotu umowy lub usunięcia wad, jeżeli opóźnienie to wynikać będzie z przyczyn leżących po stronie Zamawiającego.
 5. Za opóźnienie w dostarczeniu aktualnej polisy OC, o której mowa w § 6 ust. 17, Zamawiający może naliczyć Wykonawcy, a Wykonawca zobowiązany będzie zapłacić Zamawiającemu karę umowną w wysokości 0,01 % kwoty netto określonej w § 5 ust. 1 za każdy dzień opóźnienia.
 6. Stronom przysługuje prawo dochodzenia odszkodowania uzupełniającego na zasadach ogólnych w przypadku, gdy kary umowne nie pokrywają poniesionej szkody.
 7. Kary umowne są płatne w terminie 14 dni od daty wystawienia dokumentu obciążeniowego
 8. Zamawiający ma prawo odstąpienia od umowy w trybie natychmiastowym, bez prawa żądania przez Wykonawcę od Zamawiającego jakichkolwiek odszkodowań i kar umownych, w przypadku rażącego naruszenia przez Wykonawcę przepisów Prawa Geologicznego i Górniczego, a w szczególności spowodowania przez Wykonawcę powstania zagrożeń, o których mowa w art. 119 ust. 3 ustawy z dnia 9 czerwca 2011 Prawa Geologicznego i Górniczego (Dz. U. nr 163, poz. 981).

SIŁA WYŻSZA

§ 13.

1. Od obowiązków określonych w niniejszej umowie Strona może być zwolniona w przypadku zaistnienia uniemożliwiających wykonanie przez nią tych obowiązków w okolicznościach, nie przewidzianych, niezależnych od Stron, które powstały po zawarciu umowy, takich jak w szczególności klęska żywiołowa, istotna zmiana warunków geologiczno-górniczych, wojna, rozruchy, rozporządzenia władz, strajki (siła wyższa).
2. O zaistnieniu okoliczności uznanych za siłę wyższą Strony są zobowiązane niezwłocznie się powiadomić.
3. W przypadku gdy siła wyższa uniemożliwia Stronie należyte wykonanie świadczeń określonych niniejszą umową przez czas dłuższy niż jeden miesiąc, druga Strona może odstąpić od niniejszej umowy.
4. W razie odstąpienia od niniejszej umowy na podstawie ust. 3, nie stosuje się postanowień § 12 ust.1.

POUFNOŚĆ

§ 14.

1. Obie Strony niniejszej umowy zobowiązują się do zachowania poufności informacji, dokumentów i innych danych dotyczących obu Stron, uzyskanych w związku z realizacją niniejszej umowy, z zastrzeżeniem ust. 2 oraz § 16 i 17.
2. Postanowienia ust. 1 nie dotyczą dokumentacji postępowania o udzielenie zamówienia publicznego, w wyniku którego zawarto niniejszą umowę oraz innych dokumentów i danych stanowiących informację publiczną.

OCHRONA ŚRODOWISKA

§ 15.

1. Wykonawca zobowiązuje się do przestrzegania przepisów prawnych w zakresie ochrony środowiska.
2. Wykonawca oświadcza, że jeśli w trakcie realizacji przedmiotu umowy powstaną odpady, to jest on Wytwarzającym i Posiadaczem tych odpadów i zobowiązuje się do prowadzenia kart ewidencji oraz kart przekazania odpadów, zgodnie z obowiązującymi przepisami prawa oraz gospodarowania odpadami w sposób gwarantujący poszanowanie środowiska naturalnego.
3. Wykonawca oświadcza, że jeśli w trakcie wykonywania niniejszej umowy powstaną odpady, to jest on Wytwarzającym i Posiadaczem tych odpadów oraz zobowiązuje się do:
 - a) prowadzenia kart ewidencji i kart przekazania odpadów, zgodnie z obowiązującymi przepisami prawa,
 - b) gospodarowania odpadami w sposób gwarantujący poszanowanie środowiska naturalnego.
4. Wykonawca wyraża zgodę na dokonywanie audytów w zakresie przestrzegania postanowień niniejszego paragrafu przez przedstawicieli Zamawiającego w miejscu wykonywania niniejszej umowy w związku z nadzorem w ramach obowiązującego u Zamawiającego Zintegrowanego Systemu Zarządzania.

ZGODA NA PUBLIKACJĘ

§ 16.

Wykonawca oświadcza, iż w związku z posiadaniem przez TAURON Polska Energia SA – jednostkę dominującą nad Zamawiającym statusu spółki publicznej, wyraża zgodę na podawanie do publicznej wiadomości informacji dotyczących przedmiotowej umowy w związku z wypełnianiem przez TAURON Polska Energia SA obowiązków informacyjnych wynikających z art. 56 ustawy z dnia 29 lipca 2005 roku o ofercie publicznej i warunkach wprowadzania instrumentów finansowych do zorganizowanego systemu obrotu oraz o spółkach publicznych (Dz.U. z 2009 roku, Nr 185, poz. 1439) oraz Rozporządzenia Ministra Finansów z dnia 19 lutego 2009 roku w sprawie informacji bieżących i okresowych przekazywanych przez emitentów papierów wartościowych oraz warunków uznawania za równoważne informacji wymaganych przepisami prawa państwa niebędącego państwem członkowskim (Dz.U. z 2009 roku, Nr 33, poz. 259).

INFORMOWANIE O PODMIOTACH Z GRUPY KAPITAŁOWEJ WYKONAWCY

§ 17.

Wykonawca zobowiązuje się do przekazania Zamawiającemu listy jednostek zależnych wchodzących w skład jego Grupy Kapitałowej w rozumieniu przepisów o rachunkowości stanowiącej **załącznik nr 3** (tj. informacje wymagane do zidentyfikowania kontrahenta – nazwa, adres, NIP) do niniejszej umowy oraz niezwłocznego informowania Zamawiającego o każdej zmianie w składzie Grupy Kapitałowej.

POSTANOWIENIA KOŃCOWE

§ 18.

1. Wszelkie spory wynikłe z niniejszej umowy rozstrzygał będzie sąd powszechny właściwy dla siedziby Zamawiającego.
2. Prawem właściwym dla niniejszej umowy jest prawo polskie.
3. W sprawach nieuregulowanych niniejszą umową mają zastosowanie przepisy ustawy Prawo zamówień publicznych oraz przepisy Kodeksu Cywilnego.
4. Wszelkie zmiany postanowień niniejszej umowy wymagają dla swej ważności formy pisemnej.
5. Strony dopuszczają możliwość zmiany warunków niniejszej umowy - z zastrzeżeniem art.144 ustawy Prawo zamówień publicznych.
6. Zamawiający zastrzega sobie prawo do odstąpienia od niniejszej umowy na podstawie art. 145 ustawy Prawo zamówień publicznych.
7. Umowę sporządzono w dwóch jednobrzmiących egzemplarzach – po jednym egzemplarzu dla każdej ze Stron.

Integralną część umowy stanowią załączniki:

Załącznik nr 1 – Obowiązki Stron w zakresie przestrzegania Prawa geologicznego i górniczego.

Załącznik nr 2 – Cennik usług.

Załącznik nr 3 - Lista jednostek zależnych wchodzących w skład grupy kapitałowej wykonawcy.

ZAMAWIAJĄCY

WYKONAWCA

pomiędzy Południowym Koncernem Węglowym S.A.
a firmą

**OBOWIĄZKI STRON W ZAKRESIE PRZESTRZEGANIA
PRAWA GEOLOGICZNEGO I GÓRNICZEGO,
dotyczące wykonywania robót w ruchu zakładu górniczego
Południowego Koncernu Węglowego S.A. - Zakład Górniczy JANINA w Libiążu.**

§ 1.

Niniejsze Obowiązki Stron w zakresie Prawa geologicznego i górniczego dotyczące wykonania przedmiotu umowy na: „Wzmocnienie chodników podścianowych poprzez kotwienie w Południowym Koncernie Węglowym S. A. - Zakład Górniczy Janina” precyzującą wzajemne zobowiązania Stron umowy oraz ustalenia organizacyjno-techniczne, wynikające z obowiązujących przepisów, aktów wykonawczych.

Prace związane z realizacją umowy będą wykonywane w okresie trwania umowy.

Roboty prowadzone będą zgodnie z obowiązującym Planem Ruchu Południowego Koncernu Węglowego S. A. Zakład Górniczy Janina.

Zakres i sposób wykonania prac będą zgodne z projektami technicznymi wraz z technologiami wykonywania robót. Projekty techniczne i technologie wykonywania robót opracowane przez Rzeczoznawcę ds. Ruchu Zakładu Górniczego w określonej dziedzinie zapewni Wykonawca.

Przed rozpoczęciem robót w ruchu zakładu górniczego projekty techniczne wraz z technologiami wykonywania robót muszą zostać zatwierdzone przez Dyrektora Technicznego Zakładu Górniczego Janina, Kierownika Ruchu Zakładu Górniczego Janina.

§ 2.

Wykonawca zobowiązany jest :

1. Dostosować działalność firmy w zakresie realizacji usługi w ruchu zakładu górniczego do wymogów określonych w aktach prawnych:
 - a) Ustawa Prawo geologiczne i górnictwo z dnia 9 czerwca 2011 r. (Dz. U. nr 163, poz. 981) wraz z aktami wykonawczymi,
 - b) Rozporządzenie Ministra Gospodarki z dnia 28 czerwca 2002 r. w sprawie bezpieczeństwa i higieny pracy, prowadzenia ruchu oraz specjalistycznego zabezpieczenia przeciwpożarowego w podziemnych zakładach górniczych (Dz.U. z 2002 r. nr 139, poz.1169 z późniejszymi zmianami)
 - c) Rozporządzenie Ministra Środowiska z dnia 15 grudnia 2011 r. w sprawie kwalifikacji w zakresie górnictwa i ratownictwa górniczego (Dz.U. Nr 275, poz. 1628),
 - d) Ustawa z dnia 26 czerwca 1974 r. Kodeks pracy (jednolity tekst Dz. U z 1998 nr 21, poz. 94 z późniejszymi zmianami) wraz z aktami wykonawczymi,
 - e) Rozporządzenie Rady Ministrów z dnia 01 lipca 2009 r. w sprawie ustalania okoliczności i przyczyn wypadków przy pracy (Dz. U. nr 105, poz. 870),
 - f) Rozporządzenie Rady Ministrów z dnia 2 września 1997 r. w sprawie służby BHP (Dz.U. z 1997 r. nr 109, poz. 704 z późniejszymi zmianami),

- g) Rozporządzenie Ministra Pracy i Polityki Socjalnej z dnia 26 września 1997 r. w sprawie ogólnych przepisów bezpieczeństwa i higieny pracy (jednolity tekst Dz.U. z 2003 r. nr 169, poz. 1650 z późniejszymi zmianami),
 - h) Ustawa z dnia 30 października 2002 r. o ubezpieczeniu społecznym z tytułu wypadków przy pracy i chorób zawodowych (Dz.U. z 2002 r. nr 199, poz. 1673 z późniejszymi zmianami),
 - i) Rozporządzenie Ministra Gospodarki, Pracy i Polityki Społecznej w sprawie przechowywania i używania środków strzałowych i sprzętu strzałowego w zakładach górniczych z dnia 01 kwietnia 2003 r. (Dz. U. z 2003 r. nr 72 , poz.655),
 - j) Rozporządzenie Ministra Gospodarki z dnia 30 października 2002 r. w sprawie minimalnych wymagań dotyczących bezpieczeństwa i higieny pracy w zakresie użytkowania maszyn przez pracowników podczas pracy (Dz.U. 2002 nr 191, poz. 1596 z późniejszymi zmianami).
2. Zapewnić kierownictwo i dozór nad wykonywanymi robotami przez osoby posiadające odpowiednie kwalifikacje zgodnie z Ustawą Prawo geologiczne i górnicze. Wykaz osób dozoru i kierownictwa przewidzianych do realizacji przedmiotu zamówienia Wykonawca jest zobowiązany przedłożyć Kierownikowi Ruchu Zakładu Górniczego Janina lub osobie posiadającej jego pełnomocnictwo przed rozpoczęciem robót do zatwierdzenia. W przypadku zaistnienia zmian, Wykonawca ma obowiązek na bieżąco aktualizować wykaz i zatwierdzać jak wyżej.
 3. Przedłożyć Zamawiającemu do zatwierdzenia część schematu organizacyjnego z wyszczególnieniem osób kierownictwa i dozoru ruchu, które sprawować będą nadzór nad robotami oraz przedłożyć odpisy posiadanych stwierdzeń kwalifikacji ww. osób wydanych przez organy państwowego nadzoru górniczego.
 4. Przedłożyć Zamawiającemu do zatwierdzenia zakres obowiązków i odpowiedzialności osób sprawujących kierownictwo i nadzór nad wykonywanymi robotami, oświadczenia osób dozoru ruchu Wykonawcy o spełnieniu obowiązku zapoznania się z planem ruchu i ratownictwa, określenie ilości kontroli robót ze strony osób kierownictwa i dozoru ruchu Wykonawcy.
 5. Posiadać służbę BHP i przejąć na siebie wszelkie obowiązki, odpowiedzialność i uprawnienia wynikające z obowiązujących przepisów, a w szczególności przepisów Prawa geologicznego i górniczego:
 - a) odpowiadać za całokształt spraw związanych z bezpieczeństwem pracy załogi zatrudnionej w rejonie, za który jest odpowiedzialny Wykonawca,
 - b) w razie zaistnienia wypadku przy pracy, któremu uległ pracownik Wykonawcy, powiadomić o tym fakcie Zamawiającego, zabezpieczyć miejsce wypadku, a w przypadkach koniecznych wyprowadzić załogę ze strefy zagrożenia,
 - c) sporządzać dokumentację powypadkową.
 6. Zapewnić, by roboty prowadzone na terenie Zakładu Górniczego wykonywane były przez pracowników posiadających odpowiednie upoważnienia wydane przez Kierownika Ruchu Zakładu Górniczego Janina lub osobę posiadającą Jego pełnomocnictwo.
 7. Zgłaszać na bieżąco służbie mierniczo-geologicznej Zamawiającego wszelkie napotkane w trakcie prowadzenia robót górniczych zmiany warunków geologicznych i hydrogeologicznych (uskoki, wymycia, gwałtowne zmiany miąższości pokładu, wypływy wody, itp.). Sporządzać szkice sztygarskie zgodnie z obowiązującymi przepisami.
 8. Brać udział we wszystkich posiedzeniach Zespołu ds. Rozpoznawania, Zwalczania Zagrożeń Naturalnych i Bezpieczeństwa Powszechnego oraz naradach technicznych wg ustaleń Zamawiającego.
 9. Prowadzić roboty zgodnie z obowiązującym Planem Ruchu i projektami technicznymi wraz z

technologiami.

10. Poczytać wszystkich pracowników zatrudnionych na terenie Zakładu Górniczego o obowiązkach wynikających ustawy Prawo geologiczne i górnicze.
11. Prowadzić dokumentację szkoleń pracowników (m.in. szkoleń nowoprzyjętych, szkoleń okresowych, instruktaży stanowiskowych, szkolenie ratownicze dla osób dozoru nie będących ratownikami).
12. Zapewnić przeszkolenie pracowników w zakresie obowiązującego w Zakładzie Górniczym Janina porządku i dyscypliny pracy, przepisów bhp oraz bezpieczeństwa pożarowego i występujących zagrożeń, zasad łączności i alarmowania, znajomości rejonu robót, zgłaszania wypadków i zagrożeń, a także przeprowadzenie szkolenia wstępnego i okresowego pracowników wg obowiązujących przepisów. Wykonawca nie może zatrudnić w zakładzie górniczym pracownika, który szkolenia takiego nie odbył.
13. Zatrudniać w zakładzie górniczym wyłącznie pracowników posiadających aktualne badania lekarskie dopuszczające do pracy pod ziemią lub inne specjalistyczne jeżeli są wymagane.
14. Zasady oraz warunki dostawy materiałów, urządzeń, sprzętu i dokumentów:
 - a) urządzenia, sprzęt i materiały dostarczane będą przez Zamawiającego bezpośrednio do punktu zdawczo-odbiorczego zlokalizowanego w rejonie wykonywania robót. Konieczne do wykonawstwa dokumenty (projekty, umowy, protokoły itp.) będą przekazywane wg ustaleń między zainteresowanymi Stronami,
 - b) Kierownik oddziału Wykonawcy zobowiązany jest do opracowania zapotrzebowania na dostawę materiałów oraz zakres obsługi świadczonej przez Zamawiającego do 5 dnia bieżącego miesiąca na prowadzenie robót w następnym miesiącu kalendarzowym.
15. W przypadku zaistnienia stanu zagrożenia dla życia i zdrowia pracowników lub bezpieczeństwa ruchu zakładu górniczego, Wykonawca obowiązany jest natychmiast wstrzymać prowadzenie robót w strefie zagrożenia, wycofać pracującą tam załogę w bezpieczne miejsce oraz powiadomić o tym fakcie dyspozytora kopalni i kierownictwo ruchu zakładu górniczego.
16. Przestrzegać i wykonywać polecenia wpisane przez Zamawiającego do Oddziałowej książki raportowej i kontroli robót przez osoby kierownictwa i wyższego dozoru ruchu poszczególnych branż.
17. Prawidłowo eksploatować powierzony sprzęt Zamawiającego.
18. Posiadać wymagane dopuszczenia WUG (dla urządzeń, które tego wymagają), deklaracje zgodności, atesty, świadectwa jakości, na wszelkie materiały, sprzęt i urządzenia oraz karty charakterystyki substancji chemicznych wykorzystywanych przez Wykonawcę.
19. Wyposażyć swoich pracowników w odzież ochronną i roboczą, obuwie robocze, środki ochrony indywidualnej zgodnie z obowiązującymi przepisami i zarządzeniami Zamawiającego oraz w podstawowe narzędzia niezbędne do prowadzenia robót. Pracownicy Wykonawcy nie mogą używać odzieży ochronnej i roboczej oznaczonej znakami Zamawiającego.
20. Obłożyć na każdej zmianie co najmniej jedną osobę w rejonie prowadzenia robót, przeszkoloną w udzielaniu pierwszej pomocy i odpowiednio wyposażoną (torba sanitarna, nosze).
21. Zapoznać w niezbędnym zakresie z Planem Ruchu zakładu górniczego osoby kierownictwa i dozoru ruchu.
22. Zapewnić ochronę mienia i przepisów przeciwpożarowych w miejscu wykonywania robót.
23. Sporządzać wszelkie instrukcje stanowiskowe dla wykonywanych robót oraz niezbędne technologie wykonania dla robót nie ujętych w projektach technicznych przedkładając je do zatwierdzenia przez Dyrektora Technicznego Zakładu Górniczego Janina, Kierownika Ruchu Zakładu Górniczego Janina lub osobie posiadającej jego pełnomocnictwo (zgodnie z

procedurami obowiązującymi w PKW S.A.).

24. Prowadzić dokumentację eksploatacyjną pracy maszyn i urządzeń użytkowanych w podległym rejonie zgodnie z obowiązującymi u Zamawiającego procedurami.
25. Przedłożyć Zamawiającemu przed rozpoczęciem robót informację o zagrożeniach występujących w trakcie realizacji umowy i ich wpływie na środowisko oraz spis stosowanych niebezpiecznych substancji chemicznych.
26. Zapoznać się przed rozpoczęciem robót i przestrzegać podczas realizacji umowy zapisów wynikających ze Zintegrowanego Systemu Zarządzania w obszarze zarządzania bhp oraz zarządzania środowiskowego.
27. Zapoznać załogę własną przed rozpoczęciem robót w niezbędnym zakresie z Dokumentem Bezpieczeństwa Zamawiającego, potwierdzając ten fakt imienną listą z podpisem zapoznanych osób, prowadzić ciągłą analizę i ocenę ryzyka zawodowego na stanowiskach i miejscach pracy oraz przedkładać udokumentowaną ocenę ryzyka.
28. Zgłaszać do Działu BHP i Szkolenia Zamawiającego ostatniego dnia każdego miesiąca wszystkie wypadki pracowników Wykonawcy, choroby zawodowe oraz zdarzenia potencjalnie wypadkowe zaistniałe w danym miesiącu.
29. Bezwzględnie wykonywać polecenia osób kontrolujących ze strony Zamawiającego oraz zewnętrznych jednostek kontrolujących (WUG, OUG, SUG, PIP, PIS).
30. Utrzymywać ład i porządek w miejscu wykonywania prac.
31. Przedstawiać na żądanie właściwym służbom Zamawiającego dokumentację pracowników (badania okresowe i psychologiczne, szkolenia, instruktaże) oraz pozostałe dokumenty dotyczące realizacji robót (dopuszczenia, deklaracje zgodności, DTR-ki lub instrukcje obsługi stosowanych własnych urządzeń) i inne wymienione w niniejszej umowie.
32. Działać zgodnie z poleceniami kierownictwa akcji ratowniczej (zorganizowanej przez Zamawiającego zgodnie z zasadami techniki górniczej i obowiązującymi przepisami) w przypadku powstania na realizowanych robotach stanu zagrożenia wymagającego interwencji służb ratownictwa górniczego.
33. Stosować urządzenia, sprzęt i materiały spełniające wymogi określone w Prawie Geologicznym i Górniczym oraz w Rozporządzeniu Rady Ministrów z dnia 30 kwietnia 2004r. w sprawie dopuszczania wyrobów do stosowania w zakładach górniczych. Maszyny i urządzenia stosowane przez Wykonawcę, nie wymienione w zał. nr 1 do Rozporządzenia Rady Ministrów z dnia 30 kwietnia 2004 r. muszą posiadać wymaganą przepisami deklarację zgodności z obowiązującymi normami i oznaczenie CE .
34. Przestrzegać procedur obowiązującego w Południowym Koncernie Węglowym S.A. Zintegrowanego Systemu Zarządzania Jakością, Środowiskiem i BHP w zakresie zarządzania bhp oraz zarządzania środowiskowego podczas wykonywania prac w ruchu zakładu górniczego, w tym do stosowania obowiązujących norm, obligatoryjnego zgłaszania wypadków przy pracy, chorób zawodowych i zagrożeń potencjalnie wypadkowych wśród pracowników Wykonawcy podczas wykonywania usługi na rzecz Południowego Koncernu Węglowego SA.
35. Prowadzić dokumentację związaną z zatrudnianiem pracowników zawierającą:
 - a) aktualny wykaz kierownictwa i dozoru ruchu oraz pracowników zatrudnionych w ruchu Zakładu Górniczego Janina,
 - b) zaświadczenia o odbytych szkoleniach wstępnych i okresowych,
 - c) zaświadczenia o ukończeniu szkolenia w zakresie BHP dla pracowników firm świadczących usługi w ruchu Zakładu Górniczego Janina,
 - d) zaświadczenia o ważnych badaniach profilaktycznych lekarskich, psychologicznych lub innych specjalistycznych oraz w zakresie udzielania pierwszej pomocy przedmedycznej,

- e) wykaz pracowników zapoznanych z częścią Dokumentu Bezpieczeństwa oraz dokumentacją przeprowadzania oceny ryzyka zawodowego na stanowiskach i miejscach pracy właściwą dla charakteru wykonywanych prac oraz z odpowiednimi instrukcjami bezpiecznego wykonywania prac,
 - f) wykaz pracowników zapoznanych z obowiązującym Planem Ruchu i projektami technicznymi.
 - g) Zaświadczenia o ukończeniu szkolenia w zakresie Ratownictwa Górniczego dla osób dozoru niebędących ratownikami.
- Powyższą dokumentację Wykonawca zobowiązany jest przedłożyć na żądanie odpowiednich służb Zamawiającego.
- 36. Prowadzić obowiązującą dokumentację stosownie do wymagań Prawa geologicznego i górniczego i innych przepisów wykonawczych.
 - 37. Natychmiastowo wstrzymać prowadzenie robót, w przypadku powstania na tych robotach stanu zagrożenia dla życia lub zdrowia pracowników lub bezpieczeństwa ruchu zakładu górniczego w strefie zagrożenia, wycofać pracowników w bezpieczne miejsce niezwłocznie powiadomić o tym fakcie Dyspozytora, najbliższą osobę dozoru ruchu oraz przystąpić dostępnymi środkami do usuwania zagrożenia.
 - 38. Przestrzegać wymagania dotyczące ochrony środowiska określonych w obowiązujących w Południowym Koncernie Węglowym S. A. procedurach:
 - a) P-3.1 Procedura identyfikacji i oceny aspektów środowiskowych,
 - b) P-3.2 Procedura postępowania z odpadami,
 - c) P-3.3 Procedura sterowania operacyjnego, monitorowania i pomiarów dla znaczących aspektów środowiskowych i oceny zgodności z wymaganiami prawnymi i innymi wymaganiami.
 - d) P-1.10 Procedura gotowości na wypadek wydarzeń nadzwyczajnych, w tym wypadków masowych, katastrof oraz sytuacji kryzysowych.
 - 39. Wykonawca jest zobowiązany do nadzoru nad ilościowym stanem, prawidłowym rozmieszczeniem i utrzymaniem sprzętu p.poż. w rejonie swoich oddziałów.
 - 40. W okresach półrocznych Wykonawca jest zobowiązany do zapoznania swoich pracowników z drogami uciezkowymi z rejonu działań Wykonawcy.

§ 3.

Zamawiający jest zobowiązany:

- 1. zapewnić, aby roboty zlecane/zamawiane do wykonania przez Wykonawcę ujęte były w obowiązującym Planie Ruchu Zakładu Górniczego Janina, oraz dostarczyć Wykonawcy niezbędne projekty techniczne w terminie do 14 dni przed rozpoczęciem robót,
- 2. przekazać protokolarnie front robót pod względem ruchowym z odpowiednim wyprzedzeniem, umożliwiającym Wykonawcy rozpoczęcie robót w uzgodnionym terminie,
- 3. wyposażyć wyrobiska w sprzęt ppoż. i wentylacyjny, zapewnić nadzór nad stanem wentylacji oraz przeprowadzać okresowe, zgodne z przepisami, analizy i pomiary środowiska pracy. Z wynikami analiz i pomiarów należy zapoznać Wykonawcę,
- 4. dostarczyć energię elektryczną 0,5kV, 1kV w zależności od stosowanych urządzeń,
- 5. zabudować i utrzymywać w rejonie robót urządzenia łączności i sygnalizacji alarmowej,
- 6. zapewnić pracownikom Wykonawcy zjazd i wyjazd szybem,
- 7. zapewnić załodze Wykonawcy możliwość korzystania z ambulatorium (punkt opatrunkowy),
- 8. w razie wypadku pracownika Wykonawcy niezwłocznie zawiadomić o zaistniałym wypadku

Wykonawcę. Do czasu podjęcia przez służby Wykonawcy odpowiednich działań zapewnić pomoc dla osób, które uległy wypadkowi, udostępnić niezbędne informacje i materiały oraz udzielić wszechstronnej pomocy zespołowi powypadkowemu Wykonawcy ustalającemu okoliczności i przyczyny wypadku,

9. zgłaszać do OUG wypadki pracowników Wykonawcy zgodnie z obowiązującymi przepisami,
10. zapewnić zorganizowanie akcji ratowniczej zgodnie z zasadami techniki górniczej i obowiązującymi w tym względzie przepisami w przypadku powstania w miejscu prowadzonych przez Wykonawcę robót stanu zagrożenia wymagającego interwencji służb ratownictwa górniczego,
11. przekazywać Wykonawcy pisemne informacje o zaistniałych wypadkach i zdarzeniach w resorcie górnictwa oraz tygodniową tematykę szkoleń BHP,
12. zapoznać Wykonawcę ze znaczącymi zagrożeniami występującymi w zakładzie górnictwa Zamawiającego oraz rejestrem Znaczących Aspektów Środowiskowych,
13. W celu należytego wykonania obowiązku współdziałania zapewnić świadczenie usług w zakresie kontroli i rejestracji czasu pracy pracowników Wykonawcy przez Oddział Lampowni i Gospodarki Pochłaniaczami.
14. Zamawiający zobowiązuje się do świadczeń na rzecz Wykonawcy niezbędnych dla realizacji przez Wykonawcę przedmiotu umowy w następującym zakresie:
 - 1) W celu należytego wykonania obowiązku współdziałania wynikającego z art. 354 K.C., następujące świadczenia:
 - a) udostępnić punkty poboru i odbioru wody, dostawy energii elektrycznej, zapewnić łączność telefoniczną,
 - b) obsługę geodezyjną dla przekazanego na dole frontu robót,
 - c) przeprowadzić okresowe analizy i pomiary ilości powietrza, analizy pyłu na zawartość krzemionki i natężenia radiacyjnego od naturalnych substancji promieniotwórczych, pomiary zapylenia powietrza oraz analizy wód i osadów z uwzględnieniem pomiarów radiacji oraz inne badania środowiska pracy. Wyniki Zamawiający dostarczy Wykonawcy,
 - d) wyposażyć wykonywane obiekty w materiały i osprzęt zabezpieczający przed występującymi zagrożeniami,
 - e) pomiarów mierniczych i kartograficznych -z tym, że wykonanie map sztygarskich rejonu robót objętych umową odbywać się będzie po złożeniu zamówienia w dziale TMG Zakładu Górniczego Janina przez sztygara oddziałowego Wykonawcy,
 - f) doprowadzić i utrzymywać sieci energetyczne,
 - g) prowadzić analizy występujących zagrożeń w wyrobiskach w których prowadzi roboty Wykonawca w formie protokołów komisji ds. zagrożeń. Kopalniane komisje ds. zagrożeń przeکاżą Wykonawcy ustalenia z posiedzeń komisji w części dotyczącej robót prowadzonych przez Wykonawcę,
 - h) zapewnić transport podziemny do rejonu wykonywanych robót,
 - i) udostępnić wewnątrzzakładowe drogi dojazdowe i dojściowe do miejsca prowadzenia robót,
 - j) zabezpieczyć pierwszą pomoc lekarską w razie wypadku przy pracy i zachorowania w czasie pracy,
 - k) zabezpieczyć transport sanitarny.
 - 2) Odpłatnie Zamawiający świadczył będzie usługi na podstawie odrębnie zawartych umów, na zasadach określonych w „Cenniku opłat dla podmiotów zewnętrznych współpracujących z Południowym Koncernem Węglowym S.A. ”.

§ 4.

Wzajemne współdziałanie Stron:

1. Strony ustalą w „Karcie zgodności i prowadzenia robót” rejon zakładu górniczego, za który Wykonawca będzie odpowiedzialny w czasie prowadzenia robót w tym rejonie.
2. Przyjęcie zleconej/zamówionej roboty do wykonania odbywać się będzie na podstawie protokołu przekazania frontu robót oraz w oparciu o „Kartę zgodności i prowadzenia robót”.
3. „Karta zgodności i prowadzenia robót” sporządzana będzie na daną robotę i obowiązywać będzie przez cały czas jej wykonywania.
4. W celu zapewnienia właściwej współpracy i koordynacji robót w ramach zakładu górniczego pomiędzy osobami kierownictwa i dozoru ruchu ze strony Zamawiającego i Wykonawcy, będą się odbywały spotkania w terminach uzależnionych od potrzeb ruchowych.
5. Zasady ewidencji postojów:
 - a) Dozór Wykonawcy każdorazowo będzie zgłaszał u dyspozytora Zamawiającego zaistniałe postoje z winy Zamawiającego, z podaniem miejsca jego wystąpienia, przyczyny powstania oraz czasu trwania, pozostałe postoje zgłasza zgodnie z obowiązującymi procedurami Zamawiającego,
 - b) Za postój uważa się przerwę ciągłości technologicznej powyżej 150 min czasu pracy na zmianę,
 - c) Dyspozytor Zakładu Górniczego Janina będzie rejestrował zgłoszone wydarzenia oraz potwierdzał podpisem sporządzony przez Wykonawcę protokół z postoju robót,
 - d) Wykonawca w terminach tygodniowych sporządzi zestawienie postojów, na podstawie potwierdzonych przez dyspozytora protokołów i przedstawi je Z-cy Kierownika Działu Górniczego ds. Robót Przygotowawczych do pisemnego potwierdzenia,
 - e) Protokoły postoju robót potwierdza:
 - ze strony Zamawiającego – Z-ca Kierownika Działu Górniczego ds. Robót Przygotowawczych,
 - ze strony Wykonawcy – Kierownik Działu Robót Górniczych,
 - f) W sytuacji zaistnienia postoju Zamawiający zastrzega możliwość zlecenia/zamawiania innych robót dniówkowych nie wynikających z przyjętego harmonogramu, co spowoduje uniknięcie obciążeń postojowych.
6. Maszyny i urządzenia zabudowane przez Wykonawcę będą odbierane komisyjnie przez odpowiednie służby Wykonawcy z udziałem przedstawiciela ze strony Zamawiającego. Protokół odbioru będzie zatwierdzany przez Kierownika Ruchu Zakładu Górniczego Janina lub osobę posiadającą Jego pełnomocnictwo.
7. Kontrolę załogi Wykonawcy, na okoliczność trzeźwości oraz posiadania środków do wzniesienia ognia prowadzi Zamawiający i Wykonawca.
8. Strony mają obowiązek wzajemnego powiadamiania się o podejmowanych środkach dla zapobiegania i usuwania ewentualnych zagrożeń w rejonie prowadzonych przez Wykonawcę robót.

§ 5.

Zakres koordynacji, nadzoru i dozoru ruchu ze strony Zamawiającego:

1. Dyrektor Techniczny Zakładu Górniczego Janina, Kierownik Ruchu Zakładu Górniczego Janina odpowiedzialny jest za całokształt zagadnień związanych z zatrudnianiem firm świadczących usługi w ruchu Południowego Koncernu Węglowego S. A. - Zakład Górniczy Janina, w tym za akceptację stosownych projektów technicznych i instrukcji oraz rozliczenie finansowe wykonanych prac.

2. Z-ca Kierownika Działu Górniczego ds. Robót Przygotowawczych odpowiedzialny jest za całokształt realizacji niniejszej umowy, w szczególności za realizację harmonogramu robót określonego umową, nadzór nad zgodnością prowadzonych robót z aktualnym planem ruchu, zatwierdzonymi projektami technicznymi i technologiami wykonywania prac oraz sporządzanie protokołów odbioru robót będących podstawą rozliczenia wykonanych usług .
3. Za koordynację oraz nadzór nad robotami w poszczególnych branżach odpowiedzialne są następujące osoby lub osoby przez nie upoważnione :
 - a) Główny Mechanik Urządzeń Dołowych - w zakresie robót mechanicznych,
 - b) Główny Elektryk - w zakresie robót elektrycznych,
 - c) Kierownik Działu Wentylacji ZG Janina - w zakresie wentylacji,
 - d) Pełnomocnik Dyrektora ds. Zintegrowanego Systemu Zarządzania – w zakresie spraw dotyczących Dokumentu Bezpieczeństwa, w tym analizy i oceny ryzyka zawodowego,
 - e) Główny Inżynier Mierniczo-Geologiczny ZG Janina – w zakresie prac mierniczo-geologicznych,
4. Szczegółowy zakres i częstotliwość kontroli nad prowadzeniem robót ze strony Zamawiającego i Wykonawcy określać winny odpowiednie projekty techniczne.

§ 6.

Roboty wykonywane będą w zmianowym systemie pracy i obłożone w zależności od potrzeb ruchowych i zakresu prac przy zachowaniu kontroli robót przez osoby nadzorujące ze strony Wykonawcy.

§ 7.

Zasady, tematyka, program, ewidencja przeszkolenia pracowników Wykonawcy.

1. Przed przystąpieniem do wykonywania pracy w ruchu zakładu górniczego pracownicy Wykonawcy zostaną przeszkoleni w zakresie obowiązujących w ZG Janina przepisów dotyczących prowadzenia ruchu oraz bezpieczeństwa pożarowego, występujących zagrożeń, porządku i dyscypliny pracy, zasad łączności i alarmowania, a także zgłaszania wypadków i zagrożeń. Szkolenie powyższe na wniosek Wykonawcy przeprowadzi ośrodek świadczący usługi szkoleniowe na rzecz ZG Janina w oparciu o zatwierdzony przez Zamawiającego program. Kosztem w/w szkolenia Wykonawca zostanie obciążony przez ośrodek szkoleniowy.
2. Zamawiający zapewni załozdze Wykonawcy wyposażenie oraz okresowe szkolenia na okoliczność użycia sprzętu oczyszczającego ucieczkowego, aparatu regenerującego ucieczkowego, benzynowych lamp wskaźnikowych, lamp osobistych na równi z pracownikami Zamawiającego.
3. Osoby koordynujące, nadzorujące, dozorujące realizację przedmiotowych robót ze strony Wykonawcy muszą zapoznać się z dokumentacją techniczną wraz technologią wykonywania robót . Również pracownicy na stanowiskach robotniczych Wykonawcy zatrudnieni przy wykonawstwie dokumentowanych robót muszą zostać zapoznani z technologią robót. Powyższe powinno być potwierdzone ich podpisem. Odpowiedzialnym za w/w zapoznanie jest Kierownik Działu Robót Górniczych Wykonawcy.

§ 8.

Zasady oraz warunki dostawy maszyn, urządzeń i sprzętu .

1. Transport sprzętu, maszyn, urządzeń Wykonawcy na powierzchni na terenie Zakładu Górniczego Janina odbywać będzie się drogami wewnątrzzakładowymi na środkach transportowych Wykonawcy w rejon placu materiałowego na powierzchni.
Dostawa musi być 2 dni wcześniej uzgodniona z Zakładem Górniczym Janina jeżeli wymaga ona przetransportowania na dół, w celu przygotowania środków transportowych do załadunku.
2. Materiały składowane w rejonie podszybi nie mogą stwarzać zagrożenia dla ruchu osób lub pracy szybu .
3. Wykonawca zobowiązuje się do nie zastawiania środkami transportowymi dróg pożarowych.
4. Wykonawca w przypadku pozostawienia swojego mienia na terenie zakładu górniczego, zobowiązany jest zabezpieczyć go we własnym zakresie przez zamknięcie w pojemnikach (skrzyniach).

§ 9.

Zasady ewidencji osób wykonawcy w Zakładzie Górniczym.

1. Osoby dozoru ruchu Wykonawcy mają obowiązek podawania na początku zmiany ilościowy stan pracowników zatrudnionych na danej zmianie odpowiednio do:
 - a) Dyspozytora;
 - b) Markowni;
 - c) Osoby wyższego dozoru ruchu prowadzącego zmianę w Dziale Robót Górniczych Przygotowawczych Zakładu Górniczego Janina.
2. Dozór Wykonawcy na bieżąco prowadzi rejestr zatrudnionych w każdym dniu swoich pracowników oraz pracowników oddelegowanych.
3. Bezpośrednio po zakończeniu robót na danej zmianie osoba dozoru ruchu Wykonawcy zgłasza opuszczenie rejonu wykonywania prac Dyspozytorowi Ruchu, osobie wyższego dozoru ruchu prowadzącego zmianę w Dziale Robót Górniczych Przygotowawczych Zakładu Górniczego Janina oraz potwierdza wpisem w książce na markowni .
4. W przypadku konieczności pozostawienia pracowników poza normatywny czas pracy w celu realizacji niezbędnych prac lub ukończenia ważnego etapu robót, osoba dozoru ruchu Wykonawcy musi to uzgodnić z Dyspozytorem Ruchu, osobą wyższego dozoru ruchu prowadzącego zmianę w Dziale Robót Górniczych Przygotowawczych Zakładu Górniczego Janina oraz z Markownią zakładu górniczego zgodnie z § 22 Rozporządzenie Ministra Gospodarki z dnia 28 czerwca 2002 r. w sprawie bezpieczeństwa i higieny pracy, prowadzenia ruchu oraz specjalistycznego zabezpieczenia przeciwpożarowego w podziemnych zakładach górniczych (Dz.U.2002 nr 139, poz.1169).

§ 10.

W przypadku nieprzestrzegania obowiązujących przepisów i niedopełnienia postanowień niniejszych ustaleń przez Wykonawcę (jego pracowników) osoby nadzorujące i dozoru roboty ze strony Zamawiającego mają obowiązek odpowiednio odsunięcia pracowników Wykonawcy od robót z ich wstrzymaniem włącznie.

§ 11.

W sprawach nieuregulowanych mają zastosowanie przepisy Kodeksu cywilnego.

ZAMAWIAJĄCY

WYKONAWCA

CENNIK USŁUG

Lp.	Przedmiot zamówienia, wyszczególnienie	Jednostka miary	Cena jednostkowa netto w zł
	2	3	4
1)	Sporządzenie projektu technicznego: „Wzmocnienia chodników podścianowych poprzez kotwienie w Południowym Koncernie Węglowym S. A. - Zakład Górniczy Janina”	kpl.	...zł
2)	Zabudowa 1m wzmocnień w chodnikach podścianowych w partii N, pokład 203/3,4 oraz w partii K, pokład 119/2 przy rozstawie obudowy 0,5m dla kotew o długości 9,0 m ≤ L ≤ 10,0 m	mb	...zł
3)	Zabudowa 1m wzmocnień w chodnikach podścianowych w partii N, pokład 203/3,4 oraz w partii K, pokład 119/2 przy rozstawie obudowy 0,75 m dla kotew o długości 9,0 m ≤ L ≤ 10,0 m	mb	...zł
4)	Zabudowa 1m wzmocnień w chodnikach podścianowych w partii N, pokład 203/3,4 oraz w partii K, pokład 119/2 przy rozstawie obudowy 1,0m dla kotew o długości 9,0 m ≤ L ≤ 10,0 m	mb	...zł
5)	Zabudowa 1m wzmocnień w chodnikach podścianowych w partii N, pokład 203/3,4 oraz w partii K, pokład 119/2 przy rozstawie obudowy 0,5 m dla kotew o długości 10,0 m < L ≤ 12,0 m	mb	...zł
6)	Zabudowa 1m wzmocnień w chodnikach podścianowych w partii N, pokład 203/3,4 oraz w partii K, pokład 119/2 przy rozstawie obudowy 0,75m dla kotew o długości 10,0 m < L ≤ 12,0 m	mb	...zł
7)	Zabudowa 1m wzmocnień w chodnikach podścianowych w partii N, pokład 203/3,4 oraz w partii K, pokład 119/2 przy rozstawie obudowy 1,0 m dla kotew o długości 10,0 m < L ≤ 12,0 m	mb	...zł

ZAMAWIAJĄCY

WYKONAWCA

Załącznik nr 3
do umowy zawartej pomiędzy
Południowym Koncernem Węglowym S.A.
a firmą

LISTA JEDNOSTEK ZALEŻNYCH

wchodzących w skład grupy kapitałowej wykonawcy
w rozumieniu przepisów o rachunkowości

Lp.	Nazwa jednostki	Adres	NIP
1	2	3	4
1.			
2.			
3.			

WYKONAWCA: