

SPECYFIKACJA ISTOTNYCH WARUNKÓW ZAMÓWIENIA (SIWZ)

do przetargu nieograniczonego na:

**Wykonanie robót w zakresie usunięcia wraz
z zagospodarowaniem osadu z osadnika wód dołowych
„Biały Brzeg” Zakładu Górniczego Sobieski w Jaworznie**

NAZWA I ADRES ZAMAWIAJĄCEGO

Południowy Koncern Węglowy S.A.

43 – 600 Jaworzno, ul. Grunwaldzka 37

Adres internetowy (URL): www.pkwsa.pl

Wydział Zamówień Publicznych:

godziny urzędowania - od 7:00 do 15:00;

fax +48 32 615 08 62 lub +48 32 615 59 42,

tel. +48 32 618 52 01

Kancelaria Główna - czynna w godzinach od 7:00 do 15:00

TRYB UDZIELENIA ZAMÓWIENIA

Przetarg nieograniczony

Podstawa prawna:

art. 134 ust. 1 oraz art. 39 ustawy z dnia 29 stycznia 2004 r. Prawo zamówień publicznych (tekst jedn. Dz. U. z 2010 r. Nr 113, poz. 759 z późn. zm.).

PRZEDMIOT ZAMÓWIENIA

Nazwa nadana przez Zamawiającego:

„Wykonanie robót w zakresie usunięcia wraz z zagospodarowaniem osadu z osadnika wód dołowych „Biały Brzeg” Zakładu Górniczego Sobieski w Jaworznie”

Nazwa wg Wspólnego Słownika Zamówień:

Kod CPV: 90513600-2 - „Usługi usuwania odpadów”.

Szczegółowy opis przedmiotu zamówienia stanowi załącznik nr 1 do SIWZ.

TERMIN REALIZACJI ZAMÓWIENIA

Termin realizacji zamówienia: od dnia zawarcia umowy do dnia 31.12.2014 r. (przewidywany termin rozpoczęcia realizacji umowy od dnia 01.01.2013 r.)

WYKAZ ZAŁĄCZNIKÓW DO SIWZ

Załącznik nr 1 – Opis przedmiotu zamówienia.

Załącznik nr 2 – FORMULARZ OFERTOWY (wzór).

Załącznik nr 3 – Wykaz usług (wzór).

Załącznik nr 3a – Wykaz osób posiadających odpowiednie kwalifikacje (wzór).

Załącznik nr 4 – Oświadczenia Wykonawcy potwierdzające brak podstaw do wykluczenia z postępowania (wzór).

Załącznik nr 5 – Oświadczenia Wykonawcy dotyczące zdolności technicznej (wzór).

Załącznik nr 6 – Zintegrowana Polityka Jakości, Środowiska, Bezpieczeństwa i Higieny Pracy w Południowym Koncernie Węglowym S.A.

Załącznik nr 8 – Projekt UMOWY.

Zgodnie z art. 36 ust. 1 ustawy Prawo zamówień publicznych określa się poniższe warunki:

I. INFORMACJE OGÓLNE

1. Ilekroć w niniejszej Specyfikacji zastosowane jest pojęcie „ustawa” bez bliższego określenia, o jaką ustawę chodzi, to dotyczy to znowelizowanej ustawy z dnia 29.01.2004 roku Prawo zamówień publicznych.
2. Wykonawca przedstawi ofertę w języku polskim - zgodną z postanowieniami SIWZ.
3. Wykonawca złoży jedną ofertę w dwóch egzemplarzach, tj.:
 - oryginał w tradycyjnej formie pisemnej oraz
 - kopię oferty wykonaną z oryginału – w wersji elektronicznej na płycie CD-ROM z możliwością odczytu w programach Microsoft Word i/lub Microsoft Excel i/lub Adobe Reader (*pliki zapisane w formacie PDF*).
4. Ofertę stanowi wypełniony „Formularz ofertowy” stanowiący załącznik nr 2 do SIWZ wraz z wymaganymi przez Zamawiającego dokumentami oraz oświadczeniami.
5. W razie rozbieżności między treścią oryginału i kopii - obowiązuje treść oryginału oferty.
6. Złożenie większej liczby ofert spowoduje odrzucenie wszystkich ofert złożonych przez danego Wykonawcę.
7. Wykonawca poniesie wszelkie koszty związane z przygotowaniem i złożeniem oferty. Zamawiający nie przewiduje zwrotu kosztów związanych z uczestnictwem w postępowaniu.
8. Wykonawcy mogą wspólnie ubiegać się o udzielenie zamówienia. Grupa Wykonawców ubiegająca się o udzielenie zamówienia musi przyjąć formę prawną określoną w art. 23 ustawy.
9. Jeżeli oferta Wykonawców wspólnie ubiegających się o udzielenie zamówienia zostanie wybrana, przed zawarciem umowy w sprawie przedmiotowego zamówienia Zamawiający żąda przedłożenia umowy regulującej współpracę tych Wykonawców.
10. Zamawiający informuje, że umożliwi wgląd do jawnej części złożonych ofert w wyznaczonym przez siebie terminie, określonym w pisemnej odpowiedzi na pisemny wniosek zainteresowanego.
11. Wymaga się, aby najpóźniej w dniu zawierania umowy, ale przed jej podpisaniem Wykonawca dostarczył Zamawiającemu listę jednostek zależnych wchodzących w skład Grupy Kapitałowej Wykonawcy w rozumieniu przepisów o rachunkowości, która stanowić będzie załącznik do umowy oraz niezwłocznie informował Zamawiającego o każdej zmianie w składzie swojej Grupy Kapitałowej.

Jeśli wykonawca nie należy do żadnej Grupy Kapitałowej, zamiast listy jednostek zależnych składa stosowne oświadczenie, że jego firma nie wchodzi w skład żadnej Grupy Kapitałowej i nie posiada jednostek zależnych wchodzących w skład jego Grupy Kapitałowej.

Niedostarczenie powyższej listy jednostek zależnych lub stosownego oświadczenia w terminie wyznaczonym przez Zamawiającego będzie traktowane jako uchylenie się wykonawcy od zawarcia umowy, co w konsekwencji skutkować będzie zatrzymaniem wadium na podstawie art. 46 ust. 5 ustawy.
12. Wymaga się, aby Wykonawca, zapoznał się z obowiązującymi u Zamawiającego przepisami prawnymi i normami w zakresie jakości, ochrony środowiska oraz bezpieczeństwa i higieny pracy w związku z wdrożoną u niego Zintegrowaną Polityką Jakości, Środowiska, Bezpieczeństwa i Higieny Pracy, w ramach aktualnie obowiązującej „Misji Południowego Koncernu Węglowego S.A.”, oraz zobowiązał się do ich przestrzegania podczas realizacji przedmiotu zamówienia (*Polityka ZSZ i misja firmy określona w załączniku nr 6 do SIWZ*).

II. WARUNKI UDZIAŁU W POSTĘPOWANIU ORAZ OPIS SPOSOBU DOKONYWANIA OCENY SPEŁNIENIA TYCH WARUNKÓW

O udzielenie zamówienia mogą ubiegać się Wykonawcy, którzy spełniają warunki dotyczące:

- A. posiadania uprawnień do wykonywania określonej działalności lub czynności, jeżeli przepisy prawa nakładają obowiązek ich posiadania;
- B. posiadania wiedzy i doświadczenia;
- C. dysponowania odpowiednim potencjałem technicznym i osobami zdolnymi do wykonania zamówienia;
- D. sytuacji ekonomicznej i finansowej.

Ad. A.

Zamawiający uzna, że Wykonawca spełnia warunki udziału w postępowaniu o udzielenie zamówienia publicznego w zakresie posiadania uprawnień do wykonywania określonej działalności lub czynności, jeżeli Wykonawca będzie posiadał zezwolenia(e) (decyzje) właściwych organów administracji na transport i zagospodarowanie (odzysk) odpadów w niezbędnej ilości o kodzie 01 04 12 - odpady powstające przy płukaniu i oczyszczaniu kopaliny inne niż wymienione w 01 04 07 i 01 04 11 (odpady z osadnika wód dołowych) określone w Ustawie o odpadach z dnia 27.4.2001 r. (Dz. U. z 2010 r. Nr 185, poz. 1243 z późniejszymi zmianami) ważną przez cały okres realizacji umowy.

Na potwierdzenie spełniania powyższego warunku udziału Wykonawca załączy do oferty dokument w postaci:

- ✓ decyzji właściwych organów administracyjnych na transport oraz zagospodarowanie (odzysk) odpadów w niezbędnej ilości, o kodzie 01 04 12 - odpady powstające przy płukaniu i oczyszczaniu kopaliny inne niż wymienione w 01 04 07 i 01 04 11 (odpady z osadnika wód dołowych) (Dz. U. z 2010 r. Nr 185, poz. 1243 z późniejszymi zmianami). Zamawiający dopuszcza możliwość posiadania przez Wykonawcę osobnej decyzji na transport a osobnej na gospodarowanie odpadami o podanym kodzie i w niezbędnej ilości,
- ✓ oświadczenia, że w przypadku gdy ważność ww. decyzji będzie krótsza od obowiązywania umowy, Wykonawca przedłoży Zamawiającemu przed końcem terminu obowiązywania dotychczasowej, nową decyzję ważną na pozostały okres realizacji umowy. (Oświadczenie zgodne ze wzorem zamieszczonym w pkt. 2 załącznika nr 5 do SIWZ).

Wykonawcy mogą wspólnie ubiegać się o udzielenie zamówienia, z podmiotem posiadającym stosowne decyzje, zgodnie z zapisami określonymi w art. 23 ustawy Prawo zamówień publicznych (w sekcji V SIWZ znajdują się informacje dla Wykonawców wspólnie ubiegających się o udzielenie zamówienia).

Ad. B i C.

Zamawiający uzna, że Wykonawca spełnia warunki udziału w postępowaniu o udzielenie zamówienia publicznego w zakresie posiadania wiedzy i doświadczenia oraz dysponowania odpowiednim potencjałem technicznym i osobami zdolnymi do wykonania zamówienia, jeżeli:

- 1) Wykonawca wykaże się w okresie ostatnich trzech lat przed upływem terminu składania ofert, a jeżeli okres prowadzenia działalności jest krótszy - w tym okresie, należyta realizacją usług, związanych z wybieraniem i transportem osadów stałych lub innych materiałów o podobnym charakterze (piasek, ziemia, kamień, kruszywa), na łączną kwotę brutto nie mniejszą niż 5.000.000,00 zł z podaniem i ich wartości, przedmiotu, dat wykonania i odbioru oraz załączy dokumenty potwierdzające, że usługi te zostały wykonane lub są wykonywane należycie.

Na potwierdzenie spełnienia powyższego warunku udziału Wykonawca załączy do oferty:

wykaz wykonanych, a w przypadku świadczeń okresowych lub ciągłych również wykonywanych usług w zakresie niezbędnym do wykazania spełnienia powyższego warunku dotyczącego wiedzy i doświadczenia w okresie ostatnich trzech lat przed upływem terminu na składanie ofert, a jeżeli okres prowadzenia działalności jest krótszy – w tym okresie, z podaniem ich wartości, przedmiotu, dat wykonania i odbiorców, oraz załączeniem dokumentów potwierdzających, że usługi te zostały wykonane lub są wykonywane należycie (*Wzór wykazu stanowi załącznik nr 3 do SIWZ*).

2) Wykonawca wykaże, że dysponuje osobami niezbędnymi do realizacji zamówienia, co najmniej o następujących kwalifikacjach:

- 1 osoba – Kierownik robót z uprawnieniami do pełnienia samodzielnych funkcji w budownictwie w zakresie kierowania robotami budowlanymi w specjalności konstrukcyjno – budowlanej, posiadający zaświadczenie o przynależności do Okręgowej Izby Inżynierów Budownictwa i aktualne ubezpieczenie OC posiadający stwierdzenie kwalifikacji przez OUG osoby, co najmniej dozoru niższego specjalności budowlanej w zakładach górniczych wydobywających węgiel kamienny;
- 1 osoba dozoru, posiadająca kwalifikacje w zakresie bezpieczeństwa i higieny pracy i pełniąca funkcję inspektora BHP w przedsiębiorstwie,
- 1 osoba – geodeta uprawniony w zakresie 1 biegu sądowy.

Na potwierdzenie spełnienia powyższego warunku udziału Wykonawca załączy do oferty:

wykaz osób posiadających odpowiednie kwalifikacje wraz z załączeniem kserokopii dokumentów potwierdzających posiadanie odpowiednich kwalifikacji niezbędnych do realizacji przedmiotu zamówienia (*Wzór wykazu stanowi załącznik nr 3a do SIWZ*).

Wykonawca może polegać na wiedzy i doświadczeniu innych podmiotów, ich potencjale technicznym, osobach zdolnych do wykonania zamówienia, niezależnie od charakteru prawnego łączących go z nimi stosunków. **Wykonawca w takiej sytuacji zobowiązany jest udowodnić Zamawiającemu, iż będzie dysponował zasobami niezbędnymi do realizacji zamówienia, w szczególności przedstawiając w tym celu pisemne zobowiązanie tych podmiotów do oddania mu do dyspozycji niezbędnych zasobów na okres korzystania z nich przy wykonaniu zamówienia.**

Ad. D.

Zamawiający uzna, że Wykonawca spełnia warunki udziału w postępowaniu o udzielenie zamówienia publicznego w zakresie sytuacji ekonomicznej i finansowej, jeżeli:

1) Wykonawca wykaże się osiągnięciem przychodu z ostatnich trzech lat obrotowych, a jeżeli okres prowadzenia działalności jest krótszy – za ten okres, w wysokości nie mniejszej niż: 5.000.000,00 zł.

Przychód należy liczyć z pozycji A Rachunku zysków i strat – wersja kalkulacyjna lub z sumy pozycji A.I i A.IV – wersja porównawcza.

Na potwierdzenie spełnienia powyższego warunku udziału Wykonawca załączy do oferty:

Rachunek zysków i strat wraz z opinią z badania przez biegłego rewidenta, zgodnie z przepisami o rachunkowości (o ile w/w część sprawozdania finansowego podlega badaniu) potwierdzające spełnienie warunku udziału w postępowaniu określonego w sekcji II lit. D. ust. 1.

W przypadku Wykonawców niezobowiązanych do sporządzania sprawozdania finansowego – inne dokumenty określające obroty oraz zobowiązania i należności potwierdzające spełnienie warunku udziału w postępowaniu określonego w sekcji II lit. D. ust. 1.

W przypadku niewystępowania obowiązku badania sprawozdania finansowego przez biegłego rewidenta, Zamawiający wymaga od Wykonawcy złożenia stosownego oświadczenia.

Jeżeli z uzasadnionej przyczyny Wykonawca nie może przedstawić dokumentów dotyczących sytuacji finansowej i ekonomicznej wymaganych przez Zamawiającego, może przedstawić inny dokument, który w wystarczający sposób potwierdza spełnianie opisanego przez zamawiającego warunku.

- 2) Wykonawca wykaże się posiadaniem ubezpieczenia od odpowiedzialności cywilnej w zakresie prowadzonej działalności związanej z przedmiotem zamówienia na sumę nie mniejszą niż 500.000,00 zł.

Na potwierdzenie spełniania powyższego warunku udziału Wykonawca załączy do oferty:

- opłaconą polisę OC, a przypadku jej braku inny dokument potwierdzający, że jest ubezpieczony od odpowiedzialności cywilnej w zakresie prowadzonej działalności związanej z przedmiotem zamówienia na sumę nie mniejszą niż wyżej wymieniona kwota;
- oświadczenie zgodne ze wzorem zamieszczonym w pkt. 3 załącznika nr 5 do SIWZ.

III. DOKUMENTY I OŚWIADCZENIA, JAKIE MAJĄ DOSTARCZYĆ WYKONAWCY W CELU WYKAZANIA BRAKU PODSTAW DO WYKLUCZENIA ICH Z POSTĘPOWANIA O UDZIELENIE ZAMÓWIENIA

A. W celu wykazania braku podstaw do wykluczenia z postępowania o udzielenie zamówienia publicznego w okolicznościach, o których mowa w art. 24 ust. 1 i 2 ustawy, Wykonawca dołączy do oferty:

1. Oświadczenie, że Wykonawca spełnia warunki określone w art. 22 ust. 1 ustawy Prawo zamówień publicznych (*zgodnie z wzorem stanowiącym załącznik nr 4 do SIWZ*).
2. Oświadczenie, że Wykonawca nie podlega wykluczeniu na podstawie art. 24 ust. 1 i 2 ustawy Prawo zamówień publicznych (*zgodnie z wzorem stanowiącym załącznik nr 4 do SIWZ*).
3. Aktualny odpis z właściwego rejestru, jeżeli odrębne przepisy wymagają wpisu do rejestru, w celu wykazania braku podstaw do wykluczenia w oparciu o art. 24 ust. 1 pkt 2 ustawy, wystawiony nie wcześniej niż **6 miesięcy** przed upływem terminu składania ofert, a w stosunku do osób fizycznych wystarczy oświadczenie (*zgodnie ze wzorem stanowiącym załącznik nr 4 do SIWZ*).
4. Aktualne zaświadczenie właściwego naczelnika urzędu skarbowego potwierdzające, że wykonawca nie zalega z opłaceniem podatków lub zaświadczenie, że uzyskał przewidziane prawem zwolnienie, odroczenie lub rozłożenie na raty zaległych płatności lub wstrzymanie w całości wykonania decyzji właściwego organu - wystawione nie wcześniej niż **3 miesiące** przed upływem terminu składania ofert.
5. Aktualne zaświadczenie właściwego oddziału Zakładu Ubezpieczeń Społecznych lub Kasy Rolniczego Ubezpieczenia Społecznego potwierdzającego, że wykonawca nie zalega z opłaceniem składek na ubezpieczenie zdrowotne i społeczne, lub potwierdzenie, że uzyskał przewidziane prawem zwolnienie, odroczenie lub rozłożenie na raty zaległych płatności lub wstrzymanie w całości wykonania decyzji właściwego organu - wystawione nie wcześniej niż **3 miesiące** przed upływem terminu składania ofert.
6. Aktualna informacja z Krajowego Rejestru Karnego w zakresie określonym w art. 24 ust. 1 pkt 4-8 ustawy, wystawiona nie wcześniej niż **6 miesięcy** przed upływem terminu składania ofert.

7. Aktualna informacja z Krajowego Rejestru Karnego w zakresie określonym w art. 24 ust. 1 pkt 9 ustawy, wystawiona nie wcześniej niż **6 miesięcy** przed upływem terminu składania ofert.
- B.** Jeżeli, w przypadku wykonawcy mającego siedzibę na terytorium Rzeczypospolitej, osoby, o których mowa w art. 24 ust. 1 pkt 5-8 ustawy mają miejsce zamieszkania poza terytorium Rzeczypospolitej Polskiej, wykonawca składa w odniesieniu do nich zaświadczenie właściwego organu sądowego albo administracyjnego miejsca zamieszkania dotyczące niekaralności tych osób w zakresie określonym w art. 24 ust. 1 pkt 5-8 ustawy, wystawione nie wcześniej niż 6 miesięcy przed upływem terminu składania ofert, z tym, że w przypadku, gdy w miejscu zamieszkania tych osób nie wydaje się takich zaświadczeń – zastępuje się je dokumentem zawierającym oświadczenie złożone przed notariuszem, właściwym organem sądowym, administracyjnym albo organem samorządu zawodowego lub gospodarczego miejsca zamieszkania tych osób.
- C.** Jeżeli Wykonawca ma siedzibę lub miejsce zamieszkania poza terytorium Rzeczypospolitej Polskiej, zamiast dokumentów, o których mowa w:
1. sekcji III. A. pkt 3, 4, 5, 7 składa dokument lub dokumenty, wystawione w kraju, w którym ma siedzibę lub miejsce zamieszkania, potwierdzające odpowiednio, że:
 - a) nie otwarto jego likwidacji ani nie ogłoszono upadłości;
 - b) nie zalega z uiszczaniem podatków, opłat lub składek na ubezpieczenie społeczne i zdrowotne albo że uzyskał przewidziane prawem zwolnienie, odroczenie lub rozłożenie na raty zaległych płatności lub wstrzymanie w całości wykonania decyzji właściwego organu;
 - c) nie orzeczono wobec niego zakazu ubiegania się o zamówienie,
 2. sekcji III. A. pkt 6. składa zaświadczenie właściwego organu sądowego lub administracyjnego miejsca zamieszkania albo zamieszkania osoby, której dokumenty dotyczą, w zakresie określonym w art. 24 ust.1 pkt. 4–8 ustawy.
- D.** Dokumenty, o których mowa w sekcji III. C ust. 1 lit. a) i c) oraz w ust. 2, powinny być wystawione nie wcześniej niż **6 miesięcy** przed upływem terminu składania ofert. Dokument, o którym mowa w sekcji III. C ust. 1 lit. b), powinien być wystawiony nie wcześniej niż **3 miesiące** przed upływem terminu składania ofert.
- E.** Jeżeli w miejscu zamieszkania osoby lub w kraju, w którym Wykonawca ma siedzibę lub miejsce zamieszkania, nie wydaje się dokumentów, o których mowa w sekcji III. C. zastępuje się je dokumentem zawierającym oświadczenie złożone przed notariuszem, właściwym organem sądowym, administracyjnym albo organem samorządu zawodowego lub gospodarczego odpowiednio miejsca zamieszkania osoby lub kraju, w którym Wykonawca ma siedzibę lub miejsce zamieszkania. Przepis sekcji III. D stosuje się odpowiednio. Powyższy dokument (oświadczenie) musi być złożony wraz z tłumaczeniem na język polski.

IV. POZOSTAŁE WYMAGANIA ZAMAWIAJĄCEGO ORAZ DOKUMENTY I OŚWIADCZENIA, KTÓRE NALEŻY ZŁOŻYĆ W OFERCIE, CELEM POTWIERDZENIA SPEŁNIENIA TYCH WYMAGAŃ

1. Wymaga się, aby w wyznaczonym terminie Wykonawca złożył jedną ofertę w formie pisemnej sporządzoną w języku polskim (wg wzoru określonego w załączniku nr 2 do SIWZ - Formularz ofertowy) wraz z wymaganymi oświadczeniami i dokumentami. Należy wypełnić wszystkie pozycje formularza ofertowego i złożyć podpisy przez osoby uprawnione do reprezentowania Wykonawcy) wraz z kopią oferty wykonaną z oryginału w wersji elektronicznej na płycie CD-ROM z możliwością odczytu w programach Microsoft Word i/lub Microsoft Excel i/lub Adobe Reader.

2. Wymaga się, aby Wykonawca prowadził roboty w taki sposób, aby nie wpłynęły na jakość wód odprowadzanych z czynnej części nr 1 osadnika wód dołowych „Biały Brzeg” do zlewni rzeki Przemszy przy wybieraniu osadu z części wyłączonej z eksploatacji, i nie przekraczały wartości ujętej w pozwoleniu wodno – prawnym tj. 35 mg zawiesiny w 1 dm³ wody sklarowanej. Zamawiający zobowiązuje się do wyłączenia z eksploatacji części osadnika przeznaczonej do wybierania osadu i skierowaniu wód dołowych do czynnej części osadnika.

Na potwierdzenie spełniania powyższego wymagania Wykonawca załączy do oferty:

Oświadczenie zgodne ze wzorem zamieszczonym w pkt. 4 załącznika nr 5 do SIWZ.

3. Wymaga się, aby Wykonawca opracował technologię i organizację robót, którą zamierza zastosować przy wykonywaniu powierzonego zadania. Technologia powinna zawierać cały zakres prac związany z przedmiotem zamówienia, przy uwzględnieniu wyłączenia z eksploatacji części nr 2 wybranego osadnika wód dołowych „Biały Brzeg” i pozostającej w ciągłej eksploatacji części nr 1 osadnika wód dołowych „Biały Brzeg” oraz powinna być zgodna z przepisami „Prawa Geologicznego i Górniczego” i innymi przepisami wykonawczymi tj. zawierać:

- a) ogólne zasady postępowania przy wykonywaniu robót, przewidziana do zastosowania technologia wybierania osadu z uwzględnieniem zastosowanych urządzeń oraz zagospodarowania terenu robot przy osadniku,
- b) sposób wybierania osadu zawarty w technologii, który Wykonawca zamierza zastosować przy wykonywaniu powierzonego zadania nie może zakłócić procesu klarowania wody przez osadnik,
- c) warunki techniczne wykonywania robót z uwzględnieniem wszystkich niezbędnych do wykonania okresowo prac związanych z odwadnianiem terenu składowania osadów, a także innych niezbędnych przy przygotowaniu partii osadów do wywozu,
- d) harmonogram utrzymania w czystości i odpowiednim stanie technicznym dróg transportu, wraz z uwzględnieniem użytych maszyn i sprzętu do realizacji zadania,
- e) kolejność prowadzenia robót, z uwzględnieniem harmonogramu kontroli dróg transportu i ich utrzymania we właściwym stanie,
- f) sposób prowadzenia robót,
- g) wykaz maszyn i urządzeń które wg Wykonawcy będą wystarczające (niezbędne) do wykonania przedmiotu zamówienia,
- h) wykaz pracowników posiadających odpowiednie kwalifikacje, uprawnienia zgodne z zakresem robót ujętych w technologii, w tym osobami dozoru oraz pracownikami na stanowiskach robotniczych - z uwzględnieniem posiadania przez nich zaświadczeń o kwalifikacjach, aktualnych szkoleń, orzeczeń lekarskich, w tym niezbędnych badań specjalistycznych dopuszczających do pracy, zakresów obowiązków i odpowiedzialności dla pracowników dozoru i nadzoru biorących udział w realizacji zadania, wraz z załączeniem uwiarygodnionych kserokopii tych dokumentów,
- i) część schematu organizacyjnego z wyszczególnieniem osób kierownictwa i dozoru ruchu, które sprawować będą nadzór nad robotami, w zakresie ich podległości w stosunku do komórek organizacyjnych ZG Sobieski.

i dostarczył ją Zamawiającemu najpóźniej 7 dni przed zawarciem umowy pod rygorem utraty wadium za uchylanie się od podpisania umowy. Opracowana Technologia i organizacja robót musi być wcześniej zatwierdzona przez Kierownika Ruchu Zakładu Górniczego Sobieski. (Technologia i organizacja robót będzie wchodziła w skład załącznika nr 1 do umowy).

Na potwierdzenie spełniania powyższego wymagania Wykonawca załączy do oferty:

Oświadczenie zgodne ze wzorem zamieszczonym w pkt. 5 załącznika nr 5 do SIWZ.

4. Wymaga się, aby Wykonawca opracował Plan Bezpieczeństwa i Ochrony Zdrowia (BIOZ) dla realizacji przedmiotu zamówienia, zatwierdzony przez Kierownika Ruchu Zakładu Górniczego Sobieski i dostarczył go Zamawiającemu najpóźniej na 7 dni przed zawarciem umowy, pod rygorem utraty wadium za uchylenie się od podpisania umowy. (Plan BIOZ będzie wchodził w skład załącznika nr 1 do umowy).

Na potwierdzenie spełniania powyższego wymagania Wykonawca załączy do oferty:

Oświadczenie zgodne ze wzorem zamieszczonym w pkt. 6 załącznika nr 5 do SIWZ.

5. Wymaga się, aby Wykonawca opracował harmonogram prowadzenia robót z uwzględnieniem ilości miesięcznego wydobycia osadu oraz wywiezienia go do zagospodarowania i dostarczył Zamawiającemu zatwierdzony przez Kierownika Ruchu Zakładu Górniczego Sobieski najpóźniej 7 dni przed zawarciem umowy, pod rygorem utraty wadium za uchylenie się od podpisania umowy. (Harmonogram prowadzenia robót będzie stanowił załącznik nr 2 do umowy).

Na potwierdzenie spełniania powyższego wymagania Wykonawca załączy do oferty:

Oświadczenie zgodne ze wzorem zamieszczonym w pkt. 7 załącznika nr 5 do SIWZ.

6. Wymaga się, aby Wykonawca spełniał wymogi firmy obcej, pracującej w ruchu Zakładu Górniczego, zgodnie z załącznikiem nr 3 do Umowy, pt. „Obowiązki Stron w zakresie Prawa Geologicznego i Górniczego.

Na potwierdzenie spełniania powyższego wymagania Wykonawca załączy do oferty:

Oświadczenie zgodne ze wzorem zamieszczonym w pkt. 8 załącznika nr 5 do SIWZ.

V. INFORMACJE DLA WYKONAWCÓW WSPÓLNIE UBIEGAJĄCYCH SIĘ O UDZIELENIE ZAMÓWIENIA

1. Dokumenty określone w sekcji III. A, B, C, D, E składa każdy uczestnik Konsorcjum lub grupy Wykonawców wspólnie ubiegających się o zamówienie.
2. Oświadczenia określone w sekcji III. A, B, C, D, E może składać pełnomocnik konsorcjum lub grupy Wykonawców wspólnie ubiegających się o zamówienie albo odrębnie każdy uczestnik konsorcjum lub grupy Wykonawców wspólnie ubiegających się o zamówienie.
3. Wymaga się, aby w przypadku, gdy Wykonawcy wspólnie ubiegają się o udzielenie zamówienia, do oferty został załączony dokument ustanawiający pełnomocnika do reprezentowania ich w postępowaniu o udzielenie zamówienia albo do reprezentowania ich w postępowaniu i zawarcia umowy w sprawie zamówienia publicznego.
4. Dokumenty opisane w sekcji II SIWZ Wykonawcy składają odpowiednio tak, aby wspólnie spełnić warunki udziału w postępowaniu.
5. Wypełniony „Formularz ofertowy” stanowiący załącznik nr 2 do SIWZ składa pełnomocnik grupy lub lider konsorcjum w imieniu wszystkich Wykonawców występujących wspólnie.
6. Umowa zawarta z grupą Wykonawców będzie zawierać zapis wskazujący, który uczestnik grupy Wykonawców będzie wystawiał faktury z tytułu realizacji umowy.

VI. DODATKOWA INFORMACJA O OFERTACH CZĘŚCIOWYCH

Zamawiający nie dopuszcza możliwości składania ofert częściowych.

VII. OFERTY WARIANTOWE

Zamawiający nie dopuszcza możliwości składania ofert wariantowych.

VIII. INFORMACJA O PRZEWIDYWANYCH ZAMÓWIENIACH UZUPEŁNIAJĄCYCH

Zamawiający nie przewiduje udzielania zamówień uzupełniających.

IX. INFORMACJE O PODWYKONAWCACH

1. Zamawiający żąda wskazania przez Wykonawcę w ofercie zakresu zamówienia, którego wykonanie powierzy podwykonawcom (załącznik nr 5 do SIWZ).
2. Poddostawca Wykonawcy nie będzie potraktowany jako podwykonawca.
3. W przypadku, gdy Wykonawcą będzie pośrednik handlowy, producent traktowany będzie jako poddostawca Wykonawcy ubiegającego się o zamówienie.

X. INFORMACJA O AUKCJI ELEKTRONICZNEJ

1. Zamawiający przewiduje zastosowanie aukcji elektronicznej do wyboru oferty najkorzystniejszej.
2. Wymagania dotyczące rejestracji i identyfikacji Wykonawców, w tym wymagania techniczne urządzeń informatycznych:
 - 2.1. Udział w aukcji może wziąć wyłącznie Wykonawca, który złożył ofertę niepodlegającą odrzuceniu i został zaproszony do udziału w aukcji.
 - 2.2. Zaproszenie do udziału w aukcji jest wysyłane wyłącznie drogą elektroniczną na adres e-mail wskazany w ofercie pisemnej Wykonawcy.
 - 2.3. W celu wzięcia udziału w aukcji Wykonawca musi dysponować bezpiecznym podpisem elektronicznym weryfikowanym za pomocą ważnego kwalifikowanego certyfikatu oraz zapoznać się z „Regulaminem aukcji elektronicznej w zamówieniach publicznych Południowego Koncernu Węglowego S.A.” i informacjami zawartymi w zaproszeniu do udziału w aukcji.
 - 2.4. W celu prawidłowego korzystania z systemu informatycznego Wykonawca powinien dysponować komputerem spełniającym co najmniej następujące wymagania techniczne:
 - a) zainstalowana przeglądarka WWW Internet Explorer w wersji 7 lub wyższej (dla wersji 9 włączyć widok zgodności) lub Firefox w wersji 2 lub wyższej,
 - b) system operacyjny Windows XP, Windows Vista lub Windows 7 (wersje 32-bit).

Bardziej szczegółowe wymagania techniczne są dostępne na stronie internetowej zamawiającego: <http://eezp.pkwsa.pl/aukcje/> w zakładce „Wymagania”.
- 2.5. Do Aukcji nie zostaną zaproszeni Wykonawcy wykluczeni z postępowania oraz Wykonawcy, których oferty pisemne zostały odrzucone.
- 2.6. W czasie aukcji uczestnik aukcji będzie się posługiwał wyłącznie swoim loginem i hasłem zawartym w zaproszeniu do udziału w aukcji.
- 2.7. Organizator nie ponosi odpowiedzialności za ujawnienie przypisanego Wykonawcy loginu i hasła osobom trzecim przez uczestnika aukcji lub z jego winy.

3. Kryteria oceny ofert, które będą stosowane w toku aukcji elektronicznej: cena brutto oferty (waga 100%).

XI. OPIS KRYTERIÓW, KTÓRYMI ZAMAWIAJĄCY BĘDZIE SIĘ KIEROWAŁ PRZY WYBORZE OFERTY, WRAZ Z PODANIEM ZNACZENIA TYCH KRYTERIÓW I SPOSOBU OCENY OFERT

1) Opis sposobu obliczenia ceny oferty:

- a) Wykonawca poda cenę oferty w złotych brutto za przedmiot zamówienia w sposób określony w załączniku nr 2 do SIWZ.
- b) Formuła ceny oferty wynika z art. 2 pkt 1) ustawy Prawo zamówień publicznych obowiązującej na terytorium Rzeczypospolitej Polskiej i zawiera kwotę podatku od towarów i usług (VAT) naliczonego zgodnie z Ustawą o podatku od towarów i usług z dnia 11 marca 2004 r. (Dz. U. Nr 54, poz. 535) oraz Rozporządzeniem Ministra Finansów z dnia 27 kwietnia 2004 r. w sprawie wykonania niektórych przepisów ustawy o podatku od towarów i usług (Dz. U. Nr 97, poz. 970) – obowiązujących na terytorium Rzeczypospolitej Polskiej.
- c) Dla celów porównania ofert Zamawiający odczyta kwotę brutto, jaką zamierza przeznaczyć na sfinansowanie zamówienia.
- d) Zamawiający odrzuci na podstawie art. 89 ust. 1 ustawy ofertę, która zawiera błąd nie dający się poprawić na podstawie art. 87 ust. 2 ustawy.
- e) Jeżeli zostanie złożona oferta, której wybór prowadziłby do powstania obowiązku podatkowego Zamawiającego zgodnie z przepisami o podatku od towarów i usług w zakresie dotyczącym wewnątrzwspólnotowego nabycia towarów, Zamawiający w celu oceny takiej oferty dolicza do przedstawionej w niej ceny podatek od towarów i usług, który miałby obowiązek wpłacić, zgodnie z obowiązującymi przepisami (zgodnie z art. 91 ust. 3a) ustawy).

2) Kryterium oceny ofert, sposób obliczania oceny ofert oraz wybór oferty najkorzystniejszej

- 2.1. Przy ocenie ofert Zamawiający kierować się będzie jednym kryterium, tj. „ceną brutto oferty” (waga 100%).
- 2.2. Ocena punktowa każdej oferty niepodlegającej odrzuceniu zostanie obliczona wg wzoru:

$$O_i = (CB_{\min} : CB_{\text{bad}}) \times 100$$

gdzie:

- O_i - ocena badanej oferty, tj. ilość punktów przyznanych badanej ofercie [pkt],
 CB_{\min} - najniższa cena brutto oferty spośród ofert niepodlegających odrzuceniu [zł],
 CB_{bad} - cena brutto oferty badanej [zł].

3) Opis sposobu wyboru oferty najkorzystniejszej:

- 3.1 Przy wyborze oferty Zamawiający za najkorzystniejszą uzna ofertę, która uzyska największą ilość punktów O_i obliczoną według powyższego wzoru.
- 3.2 Zamawiający udzieli zamówienia Wykonawcy, którego oferta:
 - a) nie jest niezgodna z ustawą,
 - b) odpowiada wszystkim wymaganiom zawartym w SIWZ,
 - c) została uznana przez Zamawiającego za najkorzystniejszą.

XII. ZASADY UCZESTNICTWA W POSTĘPOWANIU

1. Wadium

- 1.1. Wykonawca składający ofertę jest obowiązany przed upływem terminu składania ofert wnieść wadium w wysokości: 300.000,00 zł
- 1.2. Wadium może być wniesione w następujących formach:
 - a) w pieniądzu;
 - b) w poręczeniach bankowych lub poręczeniach spółdzielczej kasy oszczędnościowo – kredytowej, za poręczeniem pieniężnym;
 - c) w gwarancjach bankowych;
 - d) w gwarancjach ubezpieczeniowych;
 - e) w poręczeniach udzielanych przez podmioty - zgodnie z art. 6.b ust. 5 pkt 2 ustawy z dnia 9 listopada 2000 r. o utworzeniu Polskiej Agencji Rozwoju Przedsiębiorczości (Dz. U. Nr 109, poz. 1158 z późn. zm.).
- 1.3. Wadium wnoszone w pieniądzu należy wpłacić przed upływem terminu składania ofert na konto Zamawiającego w banku:

Bank PEKAO S.A. nr 13 1240 6292 1111 0010 3774 0994
- 1.4. Wadium w pozostałej akceptowalnej formie należy złożyć przed upływem terminu składania ofert w siedzibie Zamawiającego w Jaworznie, przy ul. Grunwaldzkiej 37 (budynek centrali telefonicznej - parter - pokój nr 6 - Wydział Finansowy - w godz. 7:00 - 15:00).
- 1.5. Przy wnoszeniu wadium Wykonawca winien powołać się na numer sprawy i nazwę postępowania o udzielenie zamówienia publicznego, a w formularzu ofertowym podać numer swojego konta bankowego, na które należy zwrócić wadium.
- 1.6. Za terminowe wniesienie wadium uważa się:
 - a) w pieniądzu - uznanie rachunku Zamawiającego przed upływem terminu składania ofert,
 - b) w innej akceptowalnej formie – oryginał dokumentu złożony w siedzibie Zamawiającego przed upływem terminu składania ofert.
- 1.7. Nie wniesienie wadium lub wniesienie wadliwego wadium, zgodnie z art. 24 ust. 2 pkt. 2 ustawy spowoduje wykluczenie Wykonawcy z udziału w postępowaniu o udzielenie zamówienia publicznego.
- 1.8. Zwrot lub utrata wadium nastąpi zgodnie z art. 46 ustawy.

2. Zabezpieczenie należytego wykonania umowy

Zamawiający nie będzie wymagał wniesienia zabezpieczenia należytego wykonania umowy od Wykonawcy, którego oferta zostanie uznana za najkorzystniejszą.

3. Opis sposobu przygotowania oferty

Oferta powinna być przygotowana z uwzględnieniem poniższych zasad:

- 3.1 Oferta musi być złożona z zachowaniem formy pisemnej w języku polskim pod rygorem nieważności.
- 3.2 Dokumenty sporządzone w języku obcym należy złożyć wraz z tłumaczeniem na język polski, poświadczonym przez Wykonawcę.

- 3.3 W przypadku, gdy Wykonawca dołącza do oferty jako załącznik kopię jakiegoś dokumentu, kopia winna być poświadczona na każdej zapisanej stronie dokumentu klauzulą „**za zgodność z oryginałem**” przez osoby uprawnione do reprezentowania Wykonawcy.
- 3.4 Oferta powinna zawierać prawidłowo wypełniony Formularz ofertowy oraz wszelkie wymagane dokumenty i oświadczenia określone w niniejszej SIWZ.
- 3.5 Wymaga się, aby wszystkie strony oferty wraz z załącznikami były spięte lub zszyte w sposób zabezpieczający przed zdekompletowaniem zawartości oferty.
- 3.6 Wymaga się, aby wszystkie strony oferty zawierające jakiegokolwiek teksty, znaki czy rysunki, były ponumerowane kolejnymi numerami stron.
- 3.7 Do oferty należy dołączyć wszystkie dokumenty, oświadczenia wymagane postanowieniami zawartymi w SIWZ oraz zestawić je w „SPISIE TREŚCI” zawierającym co najmniej: *liczbę porządkową/nazwę dokumentu, oświadczenia/numer strony oferty*, na której dokument, oświadczenie się znajduje.
- 3.8 Wymaga się, aby wszystkie zapisane strony formularza ofertowego były podpisane przez osoby umocowane do składania oświadczeń woli i zaciągania zobowiązań w imieniu Wykonawcy.
- 3.9 Umocowanie do podpisania oferty winno być dołączone do oferty, o ile nie wynika wprost z innych dokumentów załączonych do oferty.
- 3.10 Wykonawca umieści ofertę w kopercie (**koperta zewnętrzna**) i opíše w następujący sposób: *nazwa i adres Wykonawcy, nazwa i adres Zamawiającego oraz napis:*
„Wykonanie robót w zakresie usunięcia wraz z zagospodarowaniem osadu z osadnika wód dołowych „Biały Brzeg” Zakładu Górniczego Sobieski w Jaworznie” – sprawa nr 60/2012/EEZP/MN – Nie otwierać przed dniem godz. ... – Otwarcie komisyjne!”
(należy wpisać datę i godzinę otwarcia ofert).
- 3.11 Wykonawca wydzieli z oferty dokumenty zawierające informacje stanowiące tajemnicę przedsiębiorstwa w rozumieniu przepisów ustawy o zwalczaniu nieuczciwej konkurencji.
- 3.12 Wydzieloną CZĘŚĆ POUFNA OFERTY – TAJEMNICA PRZEDSIĘBIORSTWA należy złożyć w nieprzezroczystej zaklejonej kopercie (**koperta wewnętrzna**) i opisać w następujący sposób: *nazwa i adres Wykonawcy, nazwa i adres Zamawiającego oraz napis:*
„CZĘŚĆ POUFNA OFERTY - TAJEMNICA PRZEDSIĘBIORSTWA do przetargu nieograniczonego na „Wykonanie robót w zakresie usunięcia wraz z zagospodarowaniem osadu z osadnika wód dołowych „Biały Brzeg” Zakładu Górniczego Sobieski w Jaworznie” – sprawa nr 60/2012/EEZP/MN – Do wglądu tylko przez komisję przetargową!”
- 3.13 W przypadku braku wydzielenia z oferty CZĘŚCI POUFNEJ OFERTY – TAJEMNICY PRZEDSIĘBIORSTWA w powyższy sposób, Zamawiający uzna, że wszystkie dokumenty złożone w ofercie są w pełni jawne.
- 3.14 Wszelkie korekty i poprawki treści oferty mogą być nanoszone jedynie przez przekreślenie błędnego zapisu i wstawienie obok poprawnego czytelnego zapisu. Wymaga się, aby wszelkie korekty i poprawki były opatrzone datą jej dokonania oraz podpisami osób podpisujących ofertę – pod rygorem odrzucenia oferty.

4. Miejsce i termin składania ofert

Ofertę należy złożyć w siedzibie Zamawiającego w Jaworznie, ul. Grunwaldzka 37, (budynek zarządu, II piętro, pokój nr 25 - Wydział Zamówień Publicznych) - w terminie do dnia **27.11.2012 r. do godz. 10:00**

5. Opis sposobu porozumiewania się Zamawiającego z Wykonawcami oraz sposobu przekazywania oświadczeń, wniosków, zawiadomień oraz informacji

- 5.1. Oświadczenia, wnioski, zawiadomienia oraz informacje w trakcie postępowania Zamawiający i Wykonawcy przekazują w pełnej formie pisemnej.
- 5.2. Informacje przekazane za pomocą telefaksu uważa się za złożone w terminie, jeżeli ich treść dotarła do adresata przed upływem terminu i została niezwłocznie potwierdzona pisemnie, tj. adresat do 3 dni otrzymał oryginał dokumentu.
- 5.3. W przypadku przekazania oświadczenia, wniosku, zawiadomienia oraz informacji faksem, każda ze stron na żądanie drugiej - niezwłocznie potwierdza fakt ich otrzymania.
- 5.4. Wykonawca może zwrócić się, wyłącznie na piśmie do Zamawiającego o wyjaśnienie zapisów Specyfikacji Istotnych Warunków Zamówienia.
- 5.5. Zamawiający udzieli wyjaśnień niezwłocznie, jednak nie później niż na 6 dni przed upływem terminu składania ofert, pod warunkiem, że wniosek o wyjaśnienie treści SIWZ wpłynie do Zamawiającego nie później niż do końca dnia, w którym upływa połowa wyznaczonego terminu składania ofert. Jeżeli wniosek o wyjaśnienie treści SIWZ wpłynie po upływie terminu składania wniosku, o którym mowa w poprzednim zdaniu, lub dotyczy udzielonych wyjaśnień, Zamawiający może udzielić wyjaśnień albo pozostawić wniosek bez rozpoznania.

Treść zapytań (bez ujawniania źródła zapytania) wraz z wyjaśnieniami Zamawiający przekaże Wykonawcom, którym przekazał SIWZ oraz zamieści na stronie internetowej, na której opublikował SIWZ.
- 5.6. Zamawiający nie przewiduje możliwości zwołania zebrania wszystkich Wykonawców, w celu wyjaśnienia wątpliwości dotyczących SIWZ.

6. Miejsce i termin otwarcia ofert

Otwarcie ofert nastąpi dnia **27.11.2012 r. o godz. 11:00** w siedzibie Zamawiającego w Jaworznie, ul. Grunwaldzka 37 – budynek zarządu – I piętro – sala konferencyjna, pokój nr 8.

7. Tryb otwarcia ofert i oceny ofert

- 7.1. Wykonawcy mogą być obecni przy otwarciu ofert.
- 7.2. Bezpośrednio przed otwarciem ofert Zamawiający poda kwotę, jaką zamierza przeznaczyć na sfinansowanie zamówienia.
- 7.3. W części jawnej posiedzenia komisji – po otwarciu ofert Zamawiający ogłosi Wykonawcom:
 - a) nazwę i adres Wykonawcy, którego oferta jest otwierana,
 - b) cenę oferty,
 - c) termin wykonania zamówienia,
 - d) warunki płatności.
- 7.4. W przypadku, gdy Wykonawca nie będzie obecny przy otwieraniu ofert, na jego pisemny wniosek Zamawiający prześle mu informację, zawierającą:
 - a) nazwy i adresy Wykonawców, których oferty zostały otwarte oraz ceny tych ofert,
 - b) termin wykonania zamówienia,
 - c) warunki płatności,
 - d) kwotę, jaką Zamawiający zamierza przeznaczyć na sfinansowanie zamówienia.

- 7.5. W przypadku złożenia oferty po terminie Zamawiający niezwłocznie zawiadomi Wykonawcę o tym fakcie oraz zwróci ofertę po upływie terminu do wniesienia odwołania.
- 7.6. Zamawiający oceniać będzie punktowo te oferty, które nie zostały odrzucone na podstawie art. 89 ustawy.

8. Omyłki w ofercie

Zamawiający poprawi omyłki w ofercie zgodnie z art. 87 ust. 2 ustawy.

9. Dopuszczalność zmian Specyfikacji Istotnych Warunków Zamówienia

- 9.1. W uzasadnionych przypadkach przed upływem terminu składania ofert Zamawiający może zmienić treść Specyfikacji Istotnych Warunków Zamówienia. Każda wprowadzona przez Zamawiającego zmiana stanie się częścią Specyfikacji Istotnych Warunków Zamówienia będzie wiążąca dla Wykonawców.
- 9.2. Zamawiający, w razie potrzeby, przedłuży termin składania ofert w celu umożliwienia Wykonawcom uwzględnienia w przygotowanych ofertach otrzymanych zmian SIWZ.
- 9.3. O powyższych zmianach Zamawiający powiadomi Wykonawców, którym przekazał SIWZ, a także zamieści stosowne informacje na swojej stronie internetowej.
- 9.4. Wszelkie możliwe zmiany do SIWZ będą dokonywane na podstawie art. 38 ustawy.

10. Warunki płatności

- 10.1. Zapłaty ceny Zamawiający dokona w terminie 60 dni licząc od końca miesiąca w którym wykonano usługę, przelewem na rachunek wskazany w fakturze. Zapłata nastąpi na podstawie prawidłowo wystawionej faktury VAT.
- 10.2. Za datę zapłaty uznaje się dzień obciążenia rachunku bankowego Zamawiającego.
- 10.3. Oryginał faktury należy przysyłać na adres Zamawiającego: Południowy Koncern Węglowy S.A., 43-600 Jaworzno, ul. Grunwaldzka 37.

11. Informacja dotycząca waluty, w jakiej będą prowadzone rozliczenia między Zamawiającym a Wykonawcą

Rozliczenia między Zamawiającym a Wykonawcą będą dokonywane w walucie polskiej tj. w złotych polskich [zł].

12. Termin związania ofertą

- 12.1. Wykonawca zostaje związany ofertą przez **60 dni** od daty upływu terminu składania ofert.
- 12.2. Bieg terminu związania ofertą rozpoczyna się wraz z upływem terminu składania ofert.
- 12.3. Bieg terminu związania ofertą zostaje zawieszony w przypadku wniesienia odwołania po upływie terminu składania ofert - do czasu ogłoszenia przez Krajową Izbę Odwoławczą orzeczenia (art.182 ust. 6 ustawy).

XIII. WYNIKI POSTĘPOWANIA I WARUNKI ZAWARCIA UMOWY

1. Niezwłocznie po wyborze najkorzystniejszej oferty Zamawiający jednocześnie zawiadomi Wykonawców, którzy złożyli oferty, o:
- a) wyborze najkorzystniejszej oferty, podając nazwę (firmę), albo imię i nazwisko, siedzibę albo miejsce zamieszkania i adres Wykonawcy, którego ofertę wybrano, uzasadnienie jej wyboru, oraz nazwy (firmy), albo imiona i nazwiska siedziby albo

- miejsca zamieszkania i adresy Wykonawców, którzy złożyli oferty, a także punktację przyznaną ofertom w każdym kryterium oceny ofert i łączną punktację,
- b) Wykonawcach, których oferty zostały odrzucone, podając uzasadnienie faktyczne i prawne,
 - c) Wykonawcach, którzy zostali wykluczeni z postępowania o udzielenie zamówienia, podając uzasadnienie faktyczne i prawne,
 - d) terminie, określonym zgodnie z art. 94 ust. 1 lub 2 ustawy, po którego upływie umowa w sprawie zamówienia publicznego może być zawarta.
2. Niezwłocznie po wyborze najkorzystniejszej oferty Zamawiający zamieści informacje, o których mowa w punkcie 1.a), również na stronie internetowej oraz w miejscu publicznie dostępnym w swojej siedzibie.
 3. Umowa zostanie zawarta z Wykonawcą, który spełnia wszystkie przedstawione wymagania, a jego oferta została wybrana jako najkorzystniejsza, w oparciu o przyjęte kryterium wyboru.
 4. Zamawiający zawiadomi Wykonawcę o miejscu i terminie zawarcia umowy.
 5. Niezwłocznie po zawarciu umowy Zamawiający przekaże ogłoszenie o udzieleniu zamówienia Urzędowi Oficjalnych Publikacji Wspólnot Europejskich.
 6. W przypadku, jeżeli okaże się, że Wykonawca, którego oferta została wybrana, przedstawił nieprawdziwe dane, lub nie wpłacił zabezpieczenia należytego wykonania umowy (jeżeli było wymagane), lub będzie uchylał się od zawarcia umowy, Zamawiający wybierze tę spośród pozostałych ofert, która uzyskała najwyższą liczbę punktów.

XIV. WARUNKI UNIEWAŻNIENIA POSTĘPOWANIA

Zamawiający unieważni postępowanie, jeżeli zaistnieje jedna z okoliczności wskazanych przepisami art. 93 ust. 1 ustawy.

XV. PROJEKT UMOWY

Integralną częścią niniejszej specyfikacji jest projekt umowy stanowiący załącznik nr 7 do SIWZ.

XVI. POUCZENIE O ŚRODKACH OCHRONY PRAWNEJ

1. Wykonawcom i innym podmiotom, których interes prawny doznał lub może doznać uszczerbku w wyniku naruszenia przez Zamawiającego określonych w ustawie zasad udzielania zamówień, przysługują środki ochrony prawnej przewidziane przepisami ustawy Prawo zamówień publicznych (Dział VI ustawy).
2. Odwołanie powinno:
 - a) wskazywać czynność lub zaniechanie Zamawiającego, której zarzuca się niezgodność z przepisami ustawy;
 - b) określić żądanie odwołującego;
 - c) zawierać zwięzłe przedstawienie zarzutów;
 - d) wskazywać okoliczności faktyczne i prawne uzasadniające wniesienie odwołania;
 - e) wskazywać przepisy prawne, które zdaniem odwołującego zostały naruszone przez Zamawiającego, w tym w szczególności przepisy ustawy Prawo zamówień publicznych;
 - f) powiązanie powyższego z naruszeniem interesu odwołującego.
3. Terminy na wniesienie odwołania regulują zapisy art. 182 ustawy.

4. Odwołanie wnosi się do Prezesa Krajowej Izby Odwoławczej 02-676 Warszawa, ul. Postępu 17A w formie pisemnej albo elektronicznej opatrzonej bezpiecznym podpisem elektronicznym. Odwołujący przesyła kopię odwołania Zamawiającemu przed upływem terminu do wniesienia odwołania w taki sposób, aby mógł on zapoznać się z jego treścią przed upływem tego terminu.

XVII. DOPUSZCZALNE ZMIANY W UMOWIE

Zgodnie z art. 144 ustawy Zamawiający przewiduje w czasie realizacji umowy możliwość:

1. zmiany ceny w umowie - w przypadku ustawowej zmiany stawki podatku od towarów i usług (VAT), obliczonej zgodnie ze wzorem zamieszczonym w projekcie umowy stanowiącej załącznik nr 8 do SIWZ,
2. przedłużenia terminu realizacji zamówienia nie dłużej niż o 3 miesiące licząc od terminu pierwotnie ustalonego, jeżeli kwota przeznaczona na sfinansowanie zamówienia nie została zrealizowana w całości.

OPIS PRZEDMIOTU ZAMÓWIENIA

1. Nazwa przedmiotu zamówienia:

„Wykonanie robót w zakresie usunięcia wraz z zagospodarowaniem osadu z osadnika wód dołowych „Biały Brzeg” Zakładu Górniczego Sobieski w Jaworznie”

Kod CPV: 90513600-2 – „Usługi usuwania osadów”

2. Szczegółowy opis zamówienia:

Przedmiotem zamówienia jest wykonanie w okresie od dnia zawarcia umowy do 31.12.2014 r. robót w zakresie usunięcia osadu z osadnika wód dołowych „Biały Brzeg” w Jaworznie.

- 1) Zadanie polegać będzie na wybraniu osadu z części nr 2 osadnika wód dołowych „Biały Brzeg”, wyłączonego z ruchu na czas prowadzenia robót, odpadu o kodzie 01 04 12 - odpady powstające przy płukaniu i oczyszczaniu kopalni inne niż wymienione w 01 04 07 i 01 04 11 i wywiezieniu go do zagospodarowania przez Wykonawcę, wg opracowanej przez Wykonawcę technologii.
- 2) Zaproponowana przez Wykonawcę technologia powinna zawierać:
 - a) ogólne zasady postępowania przy wykonywaniu robót, przewidziana do zastosowania technologia wybierania osadu z uwzględnieniem zastosowanych urządzeń oraz zagospodarowania terenu robót przy osadniku,
 - b) sposób wybierania osadu zawarty w technologii, który Wykonawca zamierza zastosować przy wykonywaniu powierzonego zadania nie może zakłócić procesu klarowania wody przez osadnik,
 - c) warunki techniczne wykonywania robót z uwzględnieniem wszystkich niezbędnych do wykonania okresowo prac związanych z odwadnianiem terenu składowania osadów, a także innych niezbędnych przy przygotowaniu partii osadów do wywozu,
 - d) harmonogram utrzymania w czystości i odpowiednim stanie technicznym dróg transportu, wraz z uwzględnieniem użytych maszyn i sprzętu do realizacji zadania,
 - e) kolejność prowadzenia robót, z uwzględnieniem harmonogramu kontroli dróg transportu i ich utrzymania we właściwym stanie,
 - f) sposób prowadzenia robót,
 - g) wykaz maszyn i urządzeń które wg Wykonawcy będą wystarczające (niezbędne) do wykonania przedmiotu zamówienia,
 - h) wykaz pracowników posiadających odpowiednie kwalifikacje, uprawnienia zgodne z zakresem robót ujętych w technologii, w tym osobami dozoru oraz pracownikami na stanowiskach robotniczych - z uwzględnieniem posiadania przez nich zaświadczeń o kwalifikacjach, aktualnych szkoleń, orzeczeń lekarskich, w tym niezbędnych badań specjalistycznych dopuszczających do pracy, zakresów obowiązków i odpowiedzialności dla pracowników dozoru i nadzoru biorących udział w realizacji zadania, wraz z załączeniem uwiarygodnionych kserokopii tych dokumentów,
 - i) część schematu organizacyjnego z wyszczególnieniem osób kierownictwa i dozoru ruchu, które sprawować będą nadzór nad robotami, w zakresie ich podległości w stosunku do komórek organizacyjnych ZG Sobieski.

- 3) Wykonawca będzie realizował usługę sprzętem, który uważa za niezbędny i wystarczający w rodzaju i ilości, do realizacji zamówienia.
- 4) Przed pierwszym wjazdem danego sprzętu w rejon robót Wykonawca dostarczy DTR, certyfikaty CE lub certyfikaty zgodności WE, zgodnie z dyrektywami UE, książki kontroli maszyn oraz aktualne dowody rejestracyjne oraz aktualne polisy dotyczące sprzętu. W przypadku, gdy czasokres obowiązywania polisy nie będzie obejmował całości okresu umowy, Wykonawca jest zobowiązany do przedstawienia nowej polisy, przed upływem terminu obowiązywania starej, lub dokonania zmiany sprzętu na inny, tego samego rodzaju, na który posiada aktualną polisę OC.
- 5) Jeśli w trakcie realizacji przedmiotu umowy powstaną inne odpady, to Wykonawca jest wytwarzającym i posiadaczem tych odpadów innych niż odpady o kodzie 01 04 12 i zobowiązuje się do prowadzenia kart ewidencji oraz kart przekazania odpadów, zgodnie z obowiązującymi przepisami prawa oraz gospodarowania odpadami w sposób gwarantujący poszanowanie środowiska naturalnego.
- 6) Wykonawca w okresach miesięcznych będzie sporządzał Karty Przekazania Odpadu o kodzie 01 04 12 - odpady powstające przy płukaniu i oczyszczaniu kopaliny inne niż wymienione w 01 04 07 i 01 04 11 w 2 egz., z których 1 egz. przekaże Zamawiającemu.
- 7) Prace muszą być wykonywane stosownie do wymogów:
 - a) Ustawy z dnia 27 kwietnia 2001 r. o odpadach (Dz. U. z 2010 r. Nr 185, poz. 1243 z późniejszymi zmianami),
 - b) Ustawy z dnia 27 kwietnia 2001 r. Prawo ochrony środowiska (Dz. U. z 2008 r. Nr 25, poz. 150 z późniejszymi zmianami),
 - c) Ustawy z dnia 10 lipca 2008 r. o odpadach wydobywczych (Dz. U. Nr 138 poz. 865) Wykonawca przed przystąpieniem do wykonania zadania musi uzyskać wszystkie niezbędne decyzje administracyjne pozwalające na prowadzenia działalności w zakresie transportu i zagospodarowania odpadów o kodzie 01 04 12.
 - d) Ustawy z dnia 7 lipca 1994 r. Prawo budowlane (Dz. U. nr 156 poz. 1118).
- 8) Wymagane jest spełnienie przez Wykonawcę wymogów dotyczących firm obcych pracujących w ruchu zakładu górniczego (osoby dozoru ruchu z kwalifikacjami wydanymi przez organ państwowego nadzoru górniczego, szkolenia bhp, badania lekarskie, kwalifikacje, uprawnienia, dopuszczenia) zgodnie z załącznikiem nr 4 do umowy.
- 9) Wykonawca przed przystąpieniem do wykonania zadania musi posiadać wszystkie niezbędne decyzje administracyjne pozwalające na transport i zagospodarowanie odpadów w niezbędnej ilości, o kodzie 01 04 12 - odpady powstające przy płukaniu i oczyszczaniu kopaliny inne niż wymienione w 01 04 07 i 01 04 11, obowiązujące, co najmniej na czas wykonywania przedmiotu umowy.
- 10) Wykonawca ponosi pełną odpowiedzialność za szkody wyrządzone Zamawiającemu lub osobom trzecim wynikłe z czyszczenia osadnika, załadunku, transportu oraz rozładunku materiału lub odpadów i ewentualne naruszenia stanu środowiska.
- 11) Wykonawca ponosi odpowiedzialność i koszty związane, transportem kolejowym lub samochodowym.
- 12) Wykonawca, we własnym zakresie dokona uzgodnienia możliwości transportu odpadów transportem kolejowym lub samochodowym z jednostkami administracji terenowej.
- 13) Wykonawca odpowiada za wszelkie skutki związane z naruszeniem przez Niego obowiązujących przepisów prawa, w zakresie transportu i zagospodarowania odpadów o kodzie 01 04 12 - odpady powstające przy płukaniu i oczyszczaniu kopaliny inne niż wymienione w 01 04 07 i 01 04 11, a w szczególności:
 - a) Ustawy z dnia 27 kwietnia 2001 r. o odpadach (Dz. U. z 2010 r. Nr 185, poz. 1243 z późniejszymi zmianami),

- b) Ustawy z dnia 27 kwietnia 2001 r. Prawo ochrony środowiska (Dz. U. z 2008 r. Nr 25, poz. 150 z późniejszymi zmianami),
 - c) Ustawy z dnia 10.07.2008 r. o odpadach wydobywczych (Dz. U. Nr 138 poz. 865),
 - d) Ustawy dnia 21.03.1985 r. o drogach publicznych (Dz. U. z 2007 r. Nr 19 poz. 115 z późniejszymi zmianami),
 - e) Rozporządzenia Ministra Infrastruktury z 31.12.2002 r. w sprawie warunków technicznych pojazdów oraz zakresu ich niezbędnego wyposażenia.
- 14) Podstawą rozliczenia ilości wywiezionego materiału będą komisyjne obmiary geodezyjne wykonane przez geodetę z uprawnieniami w zakresie 1 biegłego sądowego Wykonawcy w obecności przedstawicieli służb mierniczo – geologicznych Zamawiającego, w ostatni dzień roboczy miesiąca, na terenie osadnika Biały Brzeg. Przed rozpoczęciem prac zostanie wykonany komisyjny obmiar bazowy, inwentaryzujący stan początkowy w składzie osobowym jak wyżej.
 - 15) Zamawiający nie przewiduje gromadzenia wybieranych osadów w miejscu wybierania.
 - 16) Zamawiający wymaga ustanowienia przez Wykonawcę osoby sprawującej funkcję kierownika robót.

3. Wymagania organizacyjne:

- 1) Podstawą do wykonania przez Wykonawcę w/w usługi będą pisemne zamówienia wystawione w okresach miesięcznych określające termin i ilość osadu do usunięcia.
- 2) Wykonawca wyznaczy osobę sprawującą funkcję kierownika robót do prac związanych z wybieraniem i transportem wybranych osadów.
- 3) Wykonawca opracuje technologię, którą zamierza zastosować przy wykonywaniu powierzonego zamówienia, załącznik nr 1 do umowy.
- 4) Technologia musi zostać zatwierdzona przez Kierownika Ruchu Zakładu Górniczego Sobieski.
- 5) Wykonawca przedstawi harmonogram prowadzenia robót z uwzględnieniem miesięcznego wydobycia osadu, załącznik nr 2 do umowy.

4. Inne:

- 1) Przewidywana do wybrania i transportu do miejsca zagospodarowania ilość odpadów: 270 770 m³.
- 2) Gwarantowany minimalny poziom odbioru odpadów w całym okresie obowiązywania umowy wynosi 70 %.
- 3) Pomiary geodezyjne dokonywane przez uprawnionego geodetę w zakresie 1 biegłego sądowego Wykonawcy muszą być wykonywane przy wykorzystaniu skaningu laserowego z zastosowaniem skanera laserowego do dokumentacji 3D z dokładnością 1 %.
- 4) W celu zapoznania się z warunkami lokalnymi i opracowania odpowiedniej technologii robót, Wykonawca może dokonać wizji w terenie.
- 5) Graniczne (maksymalne) parametry wód dołowych odprowadzanych do czynnej części osadnika:
 - ilość nadawy – 85 000 m³ nadawy/dobę,
 - stężenie zawiesiny 0,4 g/dm³.

Osoba uprawniona do kontaktów: mgr inż. Dariusz Jachimczyk Tel. 32 618 52 71.

FORMULARZ OFERTOWY

.....
(pieczęć firmowa Wykonawcy)

....., dnia
(miejscowość)

Oficjalna, pełna nazwa Wykonawcy lub Wykonawców wspólnie ubiegających się o zamówienie:

.....
.....

Dokładny adres pocztowy Wykonawcy/-ów:

.....
.....

Pozostałe informacje o Wykonawcy/-cach:

NIP

REGON

Nr konta bankowego

telefon

fax

e-mail

Adres internetowy (URL)

**Zamawiający: Południowy Koncern Węglowy S.A.
43-600 Jaworzno, ul. Grunwaldzka 37**

O F E R T A

Niniejszym składamy ofertę do postępowania o udzielenie zamówienia publicznego
w trybie przetargu nieograniczonego
(Sprawa 60/2012/EEZP/MN) na:

**„Wykonanie robót w zakresie usunięcia wraz z zagospodarowaniem osadu
z osadnika wód dołowych „Biały Brzeg”
Zakładu Górniczego Sobieski w Jaworznie”**

I. CENA

Przedmiot zamówienia, wyszczególnienie	Jednostka miary	Przewidywana ilość	Cena jednostkowa netto [zł]	Cena netto oferty [zł]	Stawka podatku VAT zastosowana do obliczenia ceny brutto [%]	Cena brutto oferty [zł]
1	2	3	4	5 (kol.3*4)	6	7 (kol.5 + VAT)
Wykonanie robót w zakresie usunięcia wraz z zagospodarowaniem osadu z osadnika wód dołowych „Biały Brzeg” Zakładu Górniczego Sobieski w Jaworznie	m ³	270 770 zł zł	8 % zł

Cena brutto oferty (słownie w złotych):

.....

Uwaga:

- Powyższa ilość jest wielkością szacunkową, która może ulec zmianie w zależności od bieżących potrzeb Zamawiającego, bez wpływu na cenę jednostkową oraz pozostałe warunki umowy.
- Powyższa cena uwzględnia wszystkie koszty poniesione w celu należytego wykonania umowy, zgodnie z wymaganiami określonymi w Opisie przedmiotu zamówienia stanowiącym załącznik nr 1 do SIWZ.

II. TERMIN REALIZACJI ZAMÓWIENIA:

Termin realizacji zamówienia: od dnia zawarcia umowy do dnia 31.12.2014 r.
(przewidywany termin rozpoczęcia realizacji umowy od dnia 01.01.2013 r.)

III. WARUNKI PŁATNOŚCI:

1. Zapłaty ceny Zamawiający dokona w terminie 60 dni licząc od końca miesiąca w którym wykonano usługę, przelewem na rachunek wskazany w fakturze. Zapłata nastąpi na podstawie prawidłowo wystawionej faktury VAT.
2. Za datę zapłaty uznaje się dzień obciążenia rachunku bankowego Zamawiającego.
3. Oryginał faktury należy przysyłać na adres Zamawiającego: Południowy Koncern Węglowy S.A., 43-600 Jaworzno, ul. Grunwaldzka 37.

IV. OŚWIADCZENIA WYKONAWCY:

1. Oświadczamy, że zawarty w Specyfikacji Istotnych Warunków Zamówienia projekt umowy został przez nas zaakceptowany i zobowiązujemy się w przypadku wyboru naszej oferty do zawarcia umowy na wyżej wymienionych warunkach w miejscu i terminie wyznaczonym przez Zamawiającego.

2. Oświadczamy, że posiadamy wszelkie informacje potrzebne dla zrealizowania przedmiotu zamówienia.
3. Oświadczamy, że uważamy się za związanych niniejszą ofertą na czas wskazany w specyfikacji istotnych warunków zamówienia.
4. Oświadczamy, że oferta **nie zawiera** informacji stanowiących tajemnicę przedsiębiorstwa w rozumieniu przepisów o zwalczaniu nieuczciwej konkurencji./*

Oświadczamy, że oferta **zawiera** informacje stanowiące tajemnicę przedsiębiorstwa w rozumieniu przepisów o zwalczaniu nieuczciwej konkurencji. /*

Informacje poufne zawarte są w następujących dokumentach wydzielonych z oferty do koperty wewnętrznej:

...../*

...../*

*/ niepotrzebne skreślić, a niezbędne dane uzupełnić

5. Oświadczamy, że wadium w kwocie złotych zostało wniesione w dniu w formie

.....
(podpisy osób uprawnionych do reprezentowania Wykonawcy)

(wzór)

.....
(nazwa i adres Wykonawcy)....., dnia.....
(miejsowość)**WYKAZ USŁUG**

w sprawie: postępowania o udzielenie zamówienia publicznego w trybie przetargu nieograniczonego na „Wykonanie robót w zakresie usunięcia wraz z zagospodarowaniem osadu z osadnika wód dołowych „Biały Brzeg” Zakładu Górniczego Sobieski w Jaworznie – sprawa nr 60/2012/EEZP/MN.

Lp.	Przedmiot zamówienia	Wartość brutto zamówienia [zł]	Termin realizacji [od dzień/miesiąc/rok do dzień/miesiąc/rok]	Odbiorca [pełna nazwa i adres zamawiającego będącego stroną umowy]	Nr załącznika/* do Wykazu usług w postaci dokumentu potwierdzającego należyte wykonanie zamówienia [np. referencje]
1.					
2.					
...					

/* - dla każdej pozycji Wykazu usług należy przedłożyć dokument potwierdzający należyte wykonanie zamówienia.

.....
(podpisy osób uprawnionych do reprezentowania Wykonawcy)

(wzór)

.....
(nazwa i adres Wykonawcy)....., dnia.....
(miejscowość)

**WYKAZ
OSÓB POSIADAJĄCYCH ODPOWIEDNIE KWALIFIKACJE**

w sprawie: postępowania o udzielenie zamówienia publicznego w trybie przetargu nieograniczonego na „Wykonanie robót w zakresie usunięcia wraz z zagospodarowaniem osadu z osadnika wód dołowych „Biały Brzeg” Zakładu Górniczego Sobieski w Jaworznie – sprawa nr 60/2012/EEZP/MN.

Lp.	Imię i nazwisko	Rodzaj wykonywany pracy	Dokument potwierdzający posiadanie wykazanych kwalifikacji
1.			
2.			
3.			
...			
...			

Uwaga:

- do wszystkich wykazanych osób należy załączyć dokumenty potwierdzające wymagane uprawnienia i kwalifikacje.

.....
(podpisy osób uprawnionych do reprezentowania Wykonawcy)

(wzór)

.....
(nazwa i adres Wykonawcy)

....., dnia.....
(miejsowość)

OŚWIADCZENIA WYKONAWCY
potwierdzające brak podstaw do wykluczenia z postępowania

w sprawie: postępowania o udzielenie zamówienia publicznego w trybie przetargu nieograniczonego na „Wykonanie robót w zakresie usunięcia wraz z zagospodarowaniem osadu z osadnika wód dołowych „Biały Brzeg” Zakładu Górniczego Sobieski w Jaworznie – sprawa nr 60/2012/EEZP/MN.

1. *Oświadczamy, że spełniamy warunki udziału w postępowaniu zgodnie z art. 22 ust. 1 ustawy Prawo zamówień publicznych.*
2. *Oświadczamy, że nie podlegamy wykluczeniu z postępowania na podstawie art. 24 ust. 1 i 2 ustawy Prawo zamówień publicznych.*

.....
(podpisy osób uprawnionych do reprezentowania Wykonawcy)

(wzór)

.....
(nazwa i adres Wykonawcy)

....., dnia.....
(miejsowość)

OŚWIADCZENIA WYKONAWCY dotyczące zdolności technicznej

w sprawie: postępowania o udzielenie zamówienia publicznego w trybie przetargu nieograniczonego na „Wykonanie robót w zakresie usunięcia wraz z zagospodarowaniem osadu z osadnika wód dołowych „Biały Brzeg” Zakładu Górniczego Sobieski w Jaworznie – sprawa nr 60/2012/EEZP/MN.

1. Oświadczamy, że zamówienie będziemy realizować **samodzielnie**, tj. bez udziału podwykonawców /*

lub

Oświadczamy, że zamówienie będziemy **realizować z udziałem podwykonawców /***

Zakres zamówienia, jaki zamierzamy powierzyć podwykonawcom obejmuje:/*

.....
* / **niepotrzebne skreślić, a niezbędne dane uzupełnić**

2. Oświadczamy, że w przypadku gdy ważność zezwolenia (decyzji) na transport oraz zagospodarowanie (odzysk) odpadów będzie krótsza od obowiązywania umowy, przedłożymy zamawiającemu przed końcem terminu obowiązywania dotychczasowej, nową decyzję ważną na pozostały okres realizacji umowy pod rygorem kar umownych.
3. Oświadczamy, że będziemy ubezpieczeni od odpowiedzialności cywilnej w zakresie prowadzonej działalności związanej z przedmiotem zamówienia przez cały okres realizacji umowy na sumę nie mniejszą niż 500.000,00 zł. W przypadku, gdy załączona do oferty polisa OC utraci ważność po upływie terminu składania ofert, a przed dniem zawarcia umowy – dostarczymy Zamawiającemu kserokopię aktualnej polisy przed zawarciem umowy najpóźniej w dniu jej zawierania – pod rygorem utraty wadium za uchylenie się od zawarcia umowy. Ewentualne polisy na kolejne okresy dostarczymy najpóźniej w ostatnim dniu obowiązywania poprzedniej polisy – pod rygorem zastosowania przez Zamawiającego kar umownych.
4. Oświadczamy, że będziemy prowadzić roboty w taki sposób, aby nie wpłynęły na jakość wód odprowadzanych z czynnej części nr 1 osadnika wód dołowych „Biały Brzeg” do zlewni rzeki Przemszy przy wybieraniu osadu z części wyłączonej z eksploatacji, i nie przekraczały wartości ujętej w pozwoleniu wodno – prawnym tj. 35 mg zawiesiny w 1 dm³ wody sklarowanej.
5. Oświadczamy, że najpóźniej 7 dni przed zawarciem umowy, pod rygorem utraty wadium za uchylenie się od podpisania umowy, dostarczymy technologię i organizację robót zatwierdzoną przez Kierownika Ruchu Zakładu Górniczego Sobieski, zawierającą cały zakres prac związany z realizacją przedmiotu zamówienia tj.:

- a) ogólne zasady postępowania przy wykonywaniu robót, przewidziana do zastosowania technologia wybierania osadu z uwzględnieniem zastosowanych urządzeń oraz zagospodarowania terenu robot przy osadniku,
 - b) sposób wybierania osadu zawarty w technologii, który Wykonawca zamierza zastosować przy wykonywaniu powierzonego zadania nie może zakłócić procesu klarowania wody przez osadnik,
 - c) warunki techniczne wykonywania robót z uwzględnieniem wszystkich niezbędnych do wykonania okresowo prac związanych z odwadnianiem terenu składowania osadów, a także innych niezbędnych przy przygotowaniu partii osadów do wywozu,
 - d) harmonogram utrzymania w czystości i odpowiednim stanie technicznym dróg transportu, wraz z uwzględnieniem użytych maszyn i sprzętu do realizacji zadania,
 - e) kolejność prowadzenia robót, z uwzględnieniem harmonogramu kontroli dróg transportu i ich utrzymania we właściwym stanie,
 - f) sposób prowadzenia robót,
 - g) wykaz maszyn i urządzeń które wg Wykonawcy będą wystarczające (niezbędne) do wykonania przedmiotu zamówienia,
 - h) wykaz pracowników posiadających odpowiednie kwalifikacje, uprawnienia zgodne z zakresem robót ujętych w technologii, w tym osobami dozoru oraz pracownikami na stanowiskach robotniczych - z uwzględnieniem posiadania przez nich zaświadczeń o kwalifikacjach, aktualnych szkoleń, orzeczeń lekarskich, w tym niezbędnych badań specjalistycznych dopuszczających do pracy, zakresów obowiązków i odpowiedzialności dla pracowników dozoru i nadzoru biorących udział w realizacji zadania, wraz z załączeniem uwiarygodnionych kserokopii tych dokumentów.
 - i) część schematu organizacyjnego z wyszczególnieniem osób kierownictwa i dozoru ruchu, które sprawować będą nadzór nad robotami, w zakresie ich podległości w stosunku do komórek organizacyjnych ZG Sobieski.
6. Oświadczamy, że opracujemy Plan Bezpieczeństwa i Ochrony Zdrowia (BIOZ) dla realizacji przedmiotu zamówienia, zatwierdzony przez Kierownika Ruchu Zakładu Górniczego Sobieski i dostarczymy go Zamawiającemu najpóźniej 7 dni przed zawarciem umowy, pod rygorem utraty wadium za uchylenie się od podpisania umowy.
7. Oświadczamy, że opracujemy Harmonogram prowadzenia robót z uwzględnieniem ilości miesięcznego wydobycia osadu oraz wywiezienia go do zagospodarowania i dostarczymy Zamawiającemu wymagany Harmonogram, zatwierdzony przez Kierownika Ruchu Zakładu Górniczego Sobieski najpóźniej 7 dni przed zawarciem umowy, pod rygorem utraty wadium za uchylenie się od podpisania umowy.
8. Oświadczamy, że będziemy przestrzegać wymagań względem firmy obcej, pracującej w ruchu Zakładu Górniczego, zgodnie z załącznikiem nr 3 do Umowy, pt. „Obowiązki Stron w zakresie Prawa Geologicznego i Górniczego”.

.....
(podpisy osób uprawnionych do reprezentowania Wykonawcy)

**ZINTEGROWANA POLITYKA JAKOŚCI, ŚRODOWISKA,
BEZPIECZEŃSTWA I HIGIENY PRACY
W POŁUDNIOWYM KONCERNIE WĘGLOWYM S.A.**

Misja Grupy:

Zapewnienie energii naszym klientom w oparciu o najlepsze praktyki gwarantujące wzrost wartości firmy

Wizja Grupy:

Należać do grupy wiodących firm energetycznych w regionie

Nadrzędny cel strategiczny:

*Ciągły wzrost wartości zapewniający zwrot z zainwestowanego kapitału dla **akcjonariuszy***

Cel główny:

Zwiększenie wartości Grupy Tauron poprzez dostarczenie konkurencyjnego kosztowo paliwa dla Grupy oraz optymalizację wolumenu sprzedaży pozostałych produktów.

Naszą polityką w zakresie jakości jest:

- dążenie do dostosowania poziomu produkcji węgla handlowego do potrzeb Grupy TAURON Polska Energia S.A.,
- rozwój działalności poprzez kompleksowe projektowanie i planowanie produkcji oraz działania inwestycyjne ze szczególnym uwzględnieniem systematycznej modernizacji techniki i technologii stosowanych w zakładach górniczych Południowego Koncernu Węglowego S.A.,
- zwiększenie efektywności zarządzania, wzrost wydajności procesów technologicznych, zapewnienie ciągłości dostaw oraz parametrów produkowanego węgla odpowiednio do uzgodnionych i spodziewanych wymagań klienta,
- rozwój systemu zarządzania kapitałem ludzkim i środkami produkcji zgodnie z najnowocześniejszymi trendami.

Naszą polityką w zakresie środowiska jest:

- optymalizacja parametrów wody dołowej pompowanej na powierzchnię oraz zrucanej do rzek,
- minimalizacja szkód spowodowanych ruchem zakładów górniczych,
- optymalizacja kierunków zagospodarowania odpadów i zwiększenie skuteczności realizacji przyjętych zadań w tym zakresie,
- zapobieganie zanieczyszczeniom.

Naszą polityką w zakresie BHP jest:

- realizacja i doskonalenie działań zapobiegających możliwości wystąpienia wypadków przy pracy, chorób zawodowych i innych chorób związanych z warunkami środowiska pracy,
- poprawa warunków pracy poprzez utrzymanie w stałej sprawności funkcjonujących oraz wprowadzenie nowych urządzeń ograniczających lub eliminujących szkodliwe dla zdrowia czynniki środowiska pracy,
- systematyczna identyfikacja i eliminowanie sytuacji potencjalnie wypadkowych.

Kadrę zarządzającą i kierującą zobowiązuje się także do:

- spełniania wymagań i zobowiązań wynikających z obowiązujących przepisów prawnych i norm, w szczególności dotyczących ochrony środowiska, bezpieczeństwa i higieny pracy oraz zawartych kontraktów,
- prowadzenia polityki informacyjnej, zapewniającej zrozumienie dla wszystkich działań naszej firmy, mogących wywierać wpływ na środowisko,
- podnoszenia świadomości, poczucia odpowiedzialności i zaangażowania pracowników w zakresie jakości, środowiska, bezpieczeństwa i higieny pracy oraz umożliwienie rozwoju osobowego pracowników poprzez szkolenia,
- zapewnienia odpowiednich zasobów i środków umożliwiających realizację niniejszej Polityki,
- ciągłego doskonalenia Systemu.

PROJEKT UMOWY

UMOWA

zawarta w Jaworznie dnia r. pomiędzy:

Południowym Koncernem Węglowym S.A. z siedzibą w Jaworznie,

43-600 Jaworzno, ul. Grunwaldzka 37,

NIP 6321880539, REGON 240033634, nr KRS 0000228587 - Sąd Rejonowy Katowice –
Wschód w Katowicach, Wydział VIII Gospodarczy Krajowego Rejestru Sądowego, kapitał
zakładowy: 352 040 780,00 zł, kapitał wpłacony 352 040 780,00 zł, zwanym dalej
„Zamawiającym” i reprezentowanym przez:

1. -

2. -

a firmą:

nazwa: z siedzibą w

adres:

NIP....., REGON, nr KRS, Sąd,

kapitał zakładowy:....., zwaną dalej „Wykonawcą”, reprezentowaną przez:

..... -

Umowa została zawarta na podstawie:

1. Specyfikacji Istotnych Warunków Zamówienia do postępowania o udzielenie zamówienia publicznego w trybie przetargu nieograniczonego na „Wykonanie robót w zakresie usunięcia wraz z zagospodarowaniem osadu z osadnika wód dołowych „Biały Brzeg” Zakładu Górniczego Sobieski w Jaworznie”- sprawa nr 60/2012/EEZP/MN.
2. Oferty Wykonawcy z dnia r.
3. Uchwały Zarządu Zamawiającego Nr z dnia

§ 1

PRZEDMIOT UMOWY

Przedmiotem umowy jest wykonanie usługi polegającej na usunięciu wraz z zagospodarowaniem osadu z osadnika wód dołowych „Biały Brzeg” Zakładu Górniczego Sobieski w Jaworznie.

§ 2.

TERMIN REALIZACJI UMOWY

Wykonawca zobowiązuje się do wykonania przedmiotu umowy określonego w § 1 w terminie od dnia zawarcia umowy do 31.12.2014r.

§ 3.

ZASADY ROZLICZEŃ

1. Podstawą do wykonania przez Wykonawcę w/w usługi będą pisemne zamówienia wystawione w okresach miesięcznych, określające termin i ilość osadu do usunięcia.
2. Rozliczanie wykonywanych usług następować będzie fakturami wystawianymi w okresach miesięcznych, na podstawie protokołów częściowych odbioru, sporządzanych w oparciu o obmiary geodezyjne wykonane przez uprawnionego geodetę w zakresie 1 biegly sądowy Wykonawcy w obecności służb mierniczo-geologicznych Zamawiającego w ostatni dzień roboczy miesiąca, na terenie osadnika „Biały Brzeg” oraz pomiary gęstości minimum raz na tydzień. Obmiary geodezyjne będą określały objętość wywiezionego osadu na składowisko, a średnia gęstość z czterech pomiarów będzie również brana pod uwagę do rozliczeń oraz sporządzania Karty Przekazania Odpadu, w okresach miesięcznych przez Wykonawcę.
Zamawiający będzie sporządzał protokoły częściowe odbioru opracowane w oparciu o obmiary geodezyjne do pięciu dni roboczych miesiąca następnego.
3. Wykonawcy nie przysługuje wynagrodzenie za dojazd do rejonu prowadzonych robót.

§ 4.

CENA I WARUNKI PŁATNOŚCI

1. Strony ustalają, że łączne wynagrodzenie za wykonanie wszystkich usług zamówionych przez Zamawiającego i zrealizowanych przez Wykonawcę na podstawie niniejszej umowy nie może przekroczyć kwoty brutto zł (słownie złotych:/100), w tym podatek od towaru i usług w wysokości 8 %, tj. kwoty netto zł (słownie złotych:/100).
2. W razie ustawowej zmiany stawki podatku od towarów i usług Strony zobowiązują się dokonać zmiany ust. 1 – z mocą obowiązującą od dnia wejścia w życie przepisów wprowadzających nową stawkę – poprzez:
 - a) zastąpienie dotychczasowej stawki podatku od towarów i usług nową stawką,
 - b) zastąpienie dotychczasowej kwoty brutto nową kwotą obliczoną według wzoru:
$$B_N = [N_W \times (1 + V_D/100)] + [(N - N_W) \times (1 + V_N/100)]$$
gdzie poszczególne symbole oznaczają:
 - B_N – nowa wartość brutto świadczeń na podstawie umowy [zł],
 - N_W – wartość netto świadczeń wykonanych przez Wykonawcę przed wprowadzeniem nowej stawki podatku od towarów i usług [zł],
 - V_D – dotychczasowa stawka podatku od towarów i usług [%],
 - N – wartość netto świadczeń określona w ust. 4 [zł],
 - V_N – nowa stawka podatku od towarów i usług [%].
3. Cena jednostkowa za wybranie i zagospodarowanie 1 m³ osadu w kwocie netto zł.
4. Przewidywana do wybrania i transportu do miejsca zagospodarowania ilość odpadów: 270 770 m³.
5. Gwarantowany minimalny poziom odbioru odpadów przez Zamawiającego w całym okresie obowiązywania umowy wynosi 70 %.
6. Zapłaty ceny Zamawiający dokona w terminie 60 dni licząc od końca miesiąca w którym wykonano usługę, przelewem na rachunek wskazany w fakturze. Zapłata nastąpi na podstawie prawidłowo wystawionej faktury VAT.
7. Za datę zapłaty uznaje się dzień obciążenia rachunku bankowego Zamawiającego.

8. Fakturę należy dostarczyć do siedziby Zamawiającego w Jaworznie, ul. Grunwaldzka 37 w terminie 7 dni od daty potwierdzenia wykonania usługi za dany miesiąc.
9. Faktury wystawione na podstawie niniejszej Umowy muszą zawierać numer zamówienia i numer, pod którym niniejsza umowa została wpisana do rejestru umów Zamawiającego.
10. Faktura nie spełniająca wymogów określonych w zdaniach poprzednich nie jest fakturą wystawioną prawidłowo w rozumieniu ust. 6.
11. Zamawiający upoważnia Wykonawcę do wystawiania faktur VAT bez podpisu Zamawiającego.
12. Wierzytelności wynikające z niniejszej umowy nie mogą być przeniesione na osobę trzecią bez zgody Zamawiającego.
13. W przypadku, gdy Wykonawcą jest konsorcjum:

Faktury z tytułu sprzedaży dokonanej na podstawie niniejszej umowy wystawiane będą przez Lidera Konsorcjum.

W przypadku, gdy Wykonawca są działające wspólnie dwa lub więcej podmiotów nie tworzących konsorcjum:

Faktury z tytułu sprzedaży dokonanej na podstawie niniejszej umowy wystawiane będą przez

.....
(podać nazwę podmiotu).

§ 5.

ZASADY REALIZACJI

1. W terminie do 14 dni od daty zawarcia umowy Zamawiający przekaze Wykonawcy wyznaczony rejon robót.
2. Przedmiot umowy wykonany zostanie na podstawie opracowanej przez Wykonawcę Technologii i Organizacji robót oraz planu BIOZ, stanowiących załącznik nr 1 do umowy, przy uwzględnieniu wyłączenia z ruchu części nr 2 wybieranego osadnika wód dołowych „Biały Brzeg” i pozostającej w ciągłej eksploatacji części nr 1 osadnika wód dołowych „Biały Brzeg” oraz Harmonogramu prowadzenia prac, z uwzględnieniem ilości miesięcznego wydobycia osadu oraz wywiezienia go do zagospodarowania, stanowiącego załącznik nr 2 do umowy.
3. Technologia i organizacja robót wymaga zatwierdzenia przez Kierownika Ruchu Zakładu Górniczego Sobieski.
4. Przed pierwszym wjazdem sprzętu w rejon robót Wykonawca dostarczy DTR, certyfikaty CE lub certyfikaty zgodności WE, zgodnie z dyrektywami UE oraz aktualne polisy dotyczące sprzętu. W przypadku, gdy czasokres obowiązywania polisy nie będzie obejmował całości okresu umowy, Wykonawca jest zobowiązany do przedstawienia nowej, przed upływem terminu obowiązywania starej, lub dokonania zmiany sprzętu na inny, tego samego rodzaju, na który posiada aktualną polisę OC pod rygorem zastosowania kar umownych, zgodnie z §7 ust 1 lit. c) niniejszej umowy.
5. Prace objęte przedmiotem umowy muszą być wykonywane stosownie do wymogów:
 - Ustawy z dnia 27 kwietnia 2001r. o odpadach (Dz. U. z 2010 r. Nr 185, poz. 1243 z późniejszymi zmianami), wraz z obowiązującymi rozporządzeniami,
 - Ustawy z dnia 27 kwietnia 2001 r. Prawo ochrony środowiska (Dz. U. Z 2008 r. Nr 25, poz. 150 z późniejszymi zmianami), wraz z obowiązującymi rozporządzeniami,
 - Ustawy z dnia 10 lipca 2008 r. o odpadach wydobywczych (Dz. U. Nr 138 poz. 865 z późniejszymi zmianami), wraz z obowiązującymi rozporządzeniami.

6. Wykonawca zobowiązuje się do wykonania prac zgodnie z obowiązującymi u Zamawiającego przepisami przez pracowników o odpowiednim do zakresu prac doświadczeniu, posiadających właściwe upoważnienia i kwalifikacje, aktualne badania lekarskie, szkolenia bhp. Prace będą wykonane zgodnie z załącznikiem nr 4 do umowy - Obowiązki Stron w zakresie Prawa Geologicznego i Górniczego.
7. Wykonawca ponosi pełną odpowiedzialność za wszystkie roboty związane z czyszczeniem osadnika, w tym za załadunek, transport kolejowy lub samochodowy oraz rozładunek materiału i ewentualne naruszenia stanu środowiska.
8. Wykonawca, we własnym zakresie dokona uzgodnienia dróg transportu kolejowego lub samochodowego odpadów z jednostkami administracji terenowej.
9. Wykonawca odpowiada za wszelkie skutki związane z naruszeniem przez Niego obowiązujących przepisów prawa, w zakresie transportu i zagospodarowania odpadów o kodzie 01 04 12 - odpady powstające przy płukaniu i oczyszczaniu kopalin inne niż wymienione w 01 04 07 i 01 04 11, a w szczególności:
 - Ustawy z dnia 27 kwietnia 2001r. o odpadach (Dz. U. z 2010 r. Nr 185, poz. 1243 z późniejszymi zmianami), wraz z obowiązującymi rozporządzeniami,
 - Ustawy z dnia 27 kwietnia 2001 r. Prawo ochrony środowiska (Dz. U. Z 2008 r. Nr 25, poz. 150 z późniejszymi zmianami), wraz z obowiązującymi rozporządzeniami,
 - Ustawy z dnia 10.07.2008 r. o odpadach wydobywczych (Dz. Ustaw Nr 138 poz. 865), wraz z obowiązującymi rozporządzeniami,
 - Ustawy dnia 21.03.1985 r. o drogach publicznych (Dz. Ustaw z 2007 r. Nr 19 poz.115 z późniejszymi zmianami), wraz z obowiązującymi rozporządzeniami.
 - Rozporządzenia Ministra Infrastruktury z 31.12.2002 r. w sprawie warunków technicznych pojazdów oraz zakresu ich niezbędnego wyposażenia (Dz. U. z 2003 r. Nr 32, poz. 262 z późniejszymi zmianami), wraz z obowiązującymi rozporządzeniami.
10. Wykonawca wyznaczy osobę sprawującą funkcję kierownika robót do prac związanych z wybieraniem i transportem wybranych osadów.
11. Przed przystąpieniem do robót Wykonawca dostarczy Zamawiającemu kserokopie zezwoleń (decyzji) właściwych organów administracji na transport i zagospodarowanie odpadów, w niezbędnej ilości, o kodzie, 01 04 12 - odpady powstające przy płukaniu i oczyszczaniu kopalin inne niż wymienione w 01 04 07 i 01 04 11 określonych w Ustawie z dnia 27 kwietnia 2001 r. o odpadach (Dz. U. z 2010 r. Nr 185, poz. 1243 z późniejszymi zmianami) obowiązujące przez cały okres realizacji umowy. W przypadku niedostarczenia w ciągu 14 dni od dnia zawarcia umowy w/w zezwoleń (decyzji) uznaje się, że Wykonawca odstępuje od umowy z powodu okoliczności, za które odpowiada Wykonawca. Zamawiający naliczy wówczas kary zgodnie z § 7 ust. 1 lit. a) niniejszej umowy. Gdy zezwolenia (decyzje) nie obejmują całego okresu obowiązywania umowy, Wykonawca dostarczy Zamawiającemu aktualne zezwolenia (decyzje) najpóźniej na dzień przed wygaśnięciem obowiązujących pod sankcją określoną w § 7 ust. 1 lit. d) niniejszej umowy.
12. Wymaga się, aby Wykonawca prowadził roboty w taki sposób, aby nie wpłynęły na jakość wód odprowadzanych do zlewni rzeki Przemszy z czynnej części osadnika i nie przekraczały wartości ujętej w pozwoleniu wodno – prawnym tj. 35 mg zawiesiny w 1dm³ sklarowanej wody, pod rygorem zastosowania przez Zamawiającego kar umownych określonych w § 7 ust. 1 lit e) niniejszej umowy (ustala się zgodnie z obowiązującym obwieszczeniem Ministra Środowiska z dnia 16.09.2011 w sprawie kar za przekroczenie warunków wprowadzania ścieków do wód lub ziemi na rok 2012 wraz z późniejszymi zmianami.
13. Wykonawca będzie posiadał przez cały okres realizacji umowy aktualną polisę OC w zakresie prowadzonej działalności związanej z przedmiotem zamówienia na wartość sumy gwarancyjnej minimum 500 000, 00 zł.

14. Wykonawca będzie posiadał przez cały okres realizacji umowy aktualną polisę OC w zakresie odpowiedzialności cywilnej na sprzęt specjalistyczny, niezbędny do prawidłowej realizacji przedmiotu zamówienia.
15. W przypadku wygaśnięcia polis OC, o których mowa w ust. 13 i 14 Wykonawca dostarczy do osoby odpowiedzialnej za nadzór nad realizacją umowy ze strony Zamawiającego, aktualne polisy OC na kolejne okresy ubezpieczenia, najpóźniej w ostatnim dniu obowiązywania polisy – pod rygorem zastosowania przez Zamawiającego kar umownych określonych w § 7 ust. 1 lit. c) niniejszej umowy.

§ 6.

NADZÓR NAD REALIZACJĄ UMOWY

1. Za nadzór oraz prawidłową realizację i rozliczenie umowy odpowiedzialni są:
 - a) ze strony Zamawiającego:
 - za nadzór: mgr inż. Artur Dubiel tel. (32) 618 55 70,
 - za realizację i rozliczenie: mgr inż. Dariusz Jachimczyk tel. (32) 618 52 71,
 - b) ze strony Wykonawcy:
 - za nadzór tel.,
 - za realizację i rozliczenie: tel.
2. Zmiana osób odpowiedzialnych za realizację umowy nie wymaga sporządzenia aneksu, lecz strony zobowiązane są o tej zmianie nawzajem się poinformować w formie pisemnej.

§ 7.

KARY UMOWNE

1. Zamawiający ma prawo żądać od Wykonawcy zapłaty kar umownych:
 - a) za odstąpienie od umowy przez Zamawiającego, z powodu okoliczności, za które odpowiada Wykonawca - w wysokości 10% kwoty netto określonej w § 4 ust 1 umowy,
 - b) za opóźnienie w wykonaniu każdej z prac ujętych w harmonogramie - w wysokości 1.000,00 zł za każdy rozpoczęty dzień opóźnienia,
 - c) za opóźnienie w dostarczeniu aktualnych polis OC, o których mowa w § 5 ust. 4, 13, 14 i 15 – w wysokości 0,01 % kwoty netto określonej w § 4 ust. 1 umowy, za każdy dzień zwłoki, w stosunku do każdej polisy,
 - d) za opóźnienie w dostarczeniu aktualnych kserokopii zezwoleń (decyzji), o których mowa w § 5 ust. 11 - w wysokości 0,01 % kwoty netto określonej w § 4 ust. 1 umowy, za każdy dzień opóźnienia,
 - e) w przypadku zawinionego przez Wykonawcę, przekroczenia wartości ujętej w pozwoleniu wodno – prawnym, dotyczącej stopnia zanieczyszczenia wód odprowadzanych do rzeki Przemszy, wskazanej w § 5 ust. 12 umowy, tj. powyżej 35 mg/dm³, z powodu okoliczności, za które odpowiedzialność ponosi Wykonawca, wysokość kary zostanie ustalona zgodnie z zasadami wynikającymi z obwieszczenia Ministra Środowiska z dnia 16.09.2011 w sprawie kar za przekroczenie warunków wprowadzania ścieków do wód lub do ziemi na rok 2012, wraz z późniejszymi zmianami, lecz w wysokości nie większej niż 10 % kwoty netto określonej w § 4 ust. 1.
2. Wykonawca ma prawo żądać od Zamawiającego zapłaty kary umownej, za odstąpienie od umowy z powodu okoliczności, za które odpowiada Zamawiający, w wysokości 10% kwoty netto określonej w § 4 ust. 1 umowy.

3. Jeśli szkoda przewyższy zastrzeżoną karę umowną, Zamawiający zachowuje prawo dochodzenia odszkodowania uzupełniającego na zasadach ogólnych przewidzianych w Kodeksie cywilnym.
4. Zapłata kar umownych nastąpi w terminie 14 dni od dnia wystawienia dokumentu obciążeniowego.

§ 8.

SIŁA WYŻSZA

1. Od obowiązków określonych w niniejszej umowie Strona może być zwolniona w przypadku zaistnienia uniemożliwiających wykonanie przez nią tych obowiązków okoliczności, nie przewidzianych, niezależnych od Stron, które powstały po zawarciu umowy, takich jak w szczególności klęska żywiołowa, istotna zmiana warunków geologiczno-górnictwa, wojna, rozruchy, rozporządzenia władz, strajki (siła wyższa).
2. O zaistnieniu okoliczności uznanych za siłę wyższą Strony są zobowiązane niezwłocznie się powiadomić.
3. W przypadku, gdy siła wyższa uniemożliwia Stronie należyte wykonanie świadczeń określonych niniejszą umową przez czas dłuższy niż jeden miesiąc, druga Strona może odstąpić od niniejszej umowy.
4. W razie odstąpienia od niniejszej umowy na podstawie ust. 3, nie stosuje się postanowień § 7 ust.1 lit. a) oraz § 7 ust. 2.

§ 9.

POUFNOŚĆ

1. Obie Strony niniejszej umowy zobowiązują się do zachowania poufności informacji, dokumentów i innych danych dotyczących obu Stron, a uzyskanych w związku z realizacją niniejszej umowy, z zastrzeżeniem ust. 2 oraz § 11 i 12.
2. Postanowienia ust. 1 nie dotyczą dokumentacji postępowania o udzielenie zamówienia publicznego, w wyniku którego zawarto niniejszą umowę oraz innych dokumentów i danych stanowiących informację publiczną.

§ 10.

OCHRONA ŚRODOWISKA

1. Wykonawca zobowiązuje się do przestrzegania powszechnie obowiązujących przepisów prawa w zakresie ochrony środowiska. W związku z wdrożonym u Zamawiającego Zintegrowanym Systemem Zarządzania Wykonawca zobowiązuje się również do zapoznania się i przestrzegania obowiązujących u Zamawiającego uregulowań szczególnych dotyczących ochrony środowiska.
2. Wykonawca zobowiązuje się do takiego postępowania w trakcie wykonywania niniejszej umowy, aby było ono przyjazne środowisku i nie stanowiło dla niego zagrożenia.
3. Wykonawca oświadcza, że jeśli w trakcie wykonywania niniejszej umowy powstaną odpady, to jest on Wytwarzającym i Posiadaczem tych odpadów oraz zobowiązuje się do:
 - a) prowadzenia kart ewidencji i kart przekazania odpadów, zgodnie z obowiązującymi przepisami prawa,
 - b) gospodarowania odpadami w sposób gwarantujący poszanowanie środowiska naturalnego.

4. Wykonawca wyraża zgodę na dokonywanie audytów w zakresie przestrzegania postanowień niniejszego paragrafu przez przedstawicieli Zamawiającego w miejscu wykonywania niniejszej umowy w związku z nadzorem w ramach obowiązującego u Zamawiającego Zintegrowanego Systemu Zarządzania.

§ 11

ZGODA NA PUBLIKACJĘ

Wykonawca oświadcza, iż w związku z posiadaniem przez TAURON Polska Energia S.A. – jednostkę dominującą nad Zamawiającym statusu spółki publicznej, wyraża zgodę na podawanie do publicznej wiadomości informacji dotyczących przedmiotowej umowy w związku z wypełnianiem przez TAURON Polska Energia SA obowiązków informacyjnych wynikających z art. 56 ustawy z dnia 29 lipca 2005 roku o ofercie publicznej i warunkach wprowadzania instrumentów finansowych do zorganizowanego systemu obrotu oraz o spółkach publicznych (Dz. U. z 2009 r., Nr 185, poz. 1439) oraz Rozporządzenia Ministra Finansów z dnia 19 lutego 2009 roku w sprawie informacji bieżących i okresowych przekazywanych przez emitentów papierów wartościowych oraz warunków uznawania za równoważne informacji wymaganych przepisami prawa państwa niebędącego państwem członkowskim (Dz. U. z 2009 r., Nr 33, poz. 259).

§ 12

INFORMOWANIE O PODMIOTACH Z GRUPY KAPITAŁOWEJ WYKONAWCY

Wykonawca zobowiązuje się do przekazania Zamawiającemu listy jednostek zależnych wchodzących w skład jego Grupy Kapitałowej w rozumieniu przepisów o rachunkowości stanowiącej załącznik nr 5 (tj. informacje wymagane do zidentyfikowania kontrahenta – nazwa, adres, NIP) do niniejszej umowy oraz niezwłocznego informowania Zamawiającego o każdej zmianie w składzie Grupy Kapitałowej.

§ 13

POSTANOWIENIA KOŃCOWE

1. Wszelkie spory wynikłe z niniejszej umowy rozstrzygał będzie sąd właściwy dla siedziby Zamawiającego.
2. Prawem właściwym dla niniejszej umowy jest prawo polskie. W sprawach nieuregulowanych niniejszą umową mają zastosowanie przepisy ustawy Prawo zamówień publicznych oraz przepisy Kodeksu cywilnego.
3. Wszelkie zmiany i uzupełnienia postanowień niniejszej umowy dla swej ważności, muszą być sporządzone w formie pisemnej w postaci aneksu do umowy.
4. Strony dopuszczają możliwość zmiany warunków umowy - z zastrzeżeniem art.144 ustawy Prawo zamówień publicznych.
5. Zamawiający zastrzega sobie prawo do odstąpienia od umowy na podstawie art. 145 ustawy Prawo zamówień publicznych.
6. Umowę sporządzono w dwóch jednobrzmiących egzemplarzach – po jednym egzemplarzu dla każdej ze Stron.

Załączniki:

Załącznik nr 1 - Technologia i organizacja robót oraz Plan BIOZ.

Załącznik nr 2 - Harmonogram prowadzenia robót.

- Załącznik nr 3 - Mapa z zaznaczonym obszarem prowadzenia robót.
- Załącznik nr 4 - Obowiązki Stron w zakresie „Prawa Geologicznego i Górniczego” dotyczące wykonywania robót w ruchu zakładu górniczego Południowego Koncernu Węglowego S.A. - Zakład Górniczy Sobieski w Jaworznie.
- Załącznik nr 5 - Lista jednostek zależnych wchodzących w skład Grupy Kapitałowej Wykonawcy w rozumieniu przepisów o rachunkowości.

ZAMAWIAJĄCY:

WYKONAWCA:

Załącznik nr 1
do umowy zawartej pomiędzy
Południowym Koncernem Węglowym S.A.
a firmą

Technologia i organizacja robót oraz Plan BIOZ

Technologia, którą Wykonawca zastosuje przy wykonywaniu powierzonego zadania, bez konieczności wyłączania osadnika z normalnej eksploatacji zgodnie z przepisami „Prawa Geologicznego i Górniczego” i innymi przepisami wykonawczymi.

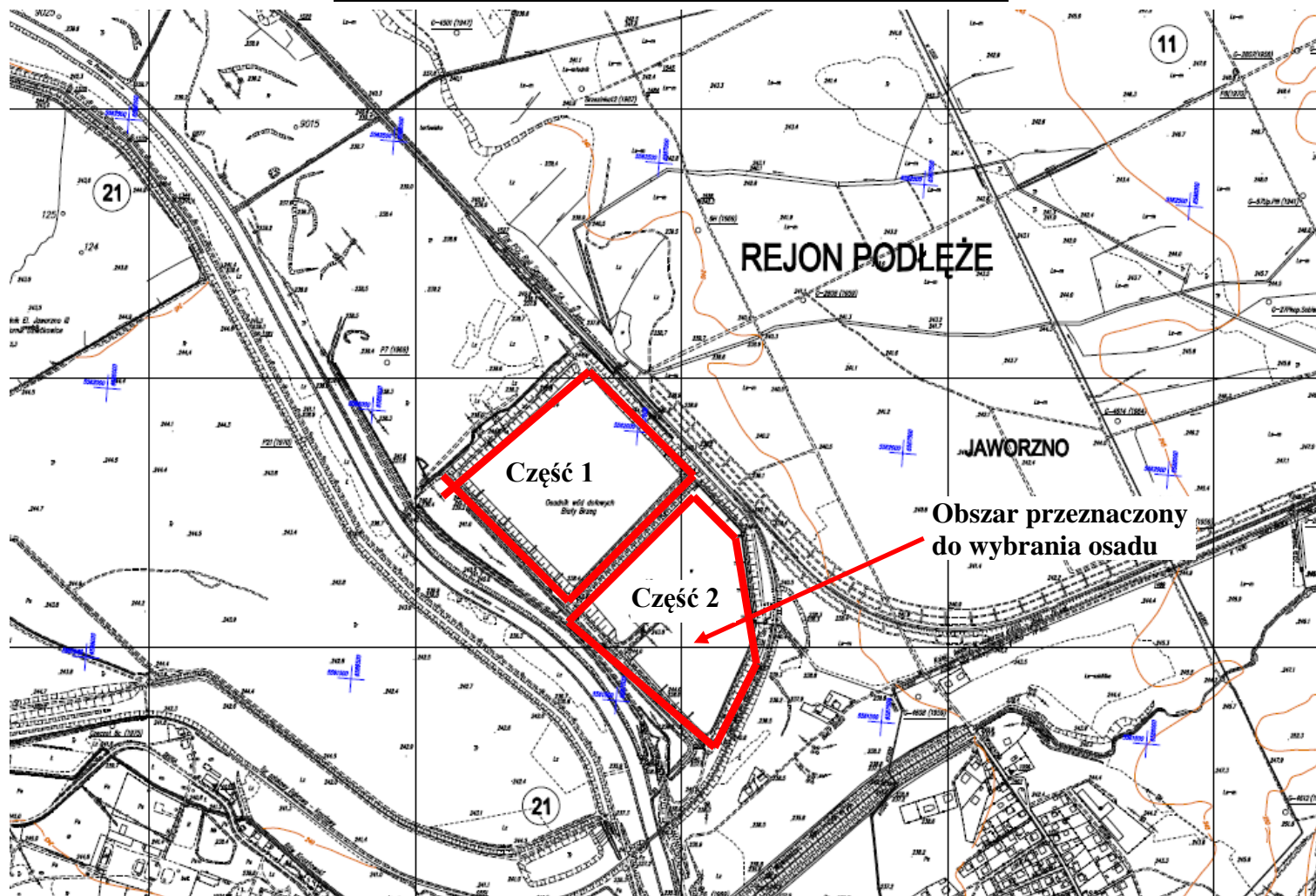
Załącznik nr 2
do umowy zawartej pomiędzy
Południowym Koncernem Węglowym S.A.
a firmą

Harmonogram prowadzenia robót

z uwzględnieniem ilości miesięcznego wydobycia osadu

oraz wywiezienie go do zagospodarowania

Mapa z zaznaczonym obszarem prowadzenia robót



Zamawiający

Wykonawca

Obowiązki Stron w zakresie „Prawa Geologicznego i Górniczego”
dotyczące wykonywania robót w ruchu zakładów górniczych
Południowego Koncernu Węglowego S.A.
- Zakład Górniczy SOBIESKI w Jaworznie.

§ 1

Niniejsze Obowiązki stron w zakresie „Prawa Geologicznego i Górniczego” dotyczące wykonania przedmiotu umowy na: „Wykonanie robót w zakresie usunięcia osadu w celu oczyszczenia urządzenia do klarowania wód dołowych Zakładu Górniczego Sobieski w Jaworznie” precyzują wzajemne zobowiązania stron umowy oraz ustalenia organizacyjno-techniczne, wynikające z obowiązujących przepisów, aktów wykonawczych.

Prace związane z realizacją umowy będą wykonywane w okresie trwania umowy.

Roboty prowadzone będą zgodnie z obowiązującym Planem Ruchu Południowego Koncernu Węglowego S. A. Zakład Górniczy SOBIESKI

Przed rozpoczęciem robót w ruchu zakładu górniczego Wykonawca przedłoży do zatwierdzenia Kierownikowi Ruchu Zakładu Górniczego Technologię i organizację robót wraz ze stosownymi instrukcjami, oraz Plan BIOZ.

Zakres i sposób wykonania prac będzie zgodny w/w. dokumentami.

§ 2

Wykonawca zobowiązany jest:

- 1) Dostosować działalność firmy w zakresie realizacji usługi w ruchu zakładu górniczego do wymogów określonych w aktach prawnych:
 - a) Ustawa z dnia 9 czerwca 2011 r. - Prawo geologiczne i górnicze (Dz. U. Nr 163, poz. 981),
 - b) Rozporządzenie Ministra Gospodarki z dnia 28 czerwca 2002 r. w sprawie bezpieczeństwa i higieny pracy, prowadzenia ruchu oraz specjalistycznego zabezpieczenia przeciwpożarowego podziemnych zakładach górniczych (Dz. U. z 2002 r. nr 139, poz. 1169) oraz Rozporządzenie Ministra Gospodarki z dnia 9 czerwca 2006 r. zmieniające rozporządzenie w sprawie bezpieczeństwa i higieny pracy, prowadzenia ruchu oraz specjalistycznego zabezpieczenia przeciwpożarowego w podziemnych zakładach górniczych (Dz. U. z 2006 r. nr 124, poz. 863),
 - c) Rozporządzenie Ministra Środowiska z dnia 15 grudnia 2011 r. w sprawie kwalifikacji w zakresie górnictwa i ratownictwa górniczego (Dz. U. Nr 275, poz. 1628),
 - d) Ustawa z dnia 26 czerwca 1974 r. Kodeks Pracy (jednolity tekst Dz. U. z 1998 r. nr 21, poz. 94 z późniejszymi zmianami) wraz z aktami wykonawczymi,
 - e) Rozporządzenie Rady Ministrów z dnia 28 lipca 1998 r. w sprawie ustalania okoliczności i przyczyn wypadków przy pracy oraz sposobu ich dokumentowania, a także zakresu informacji zamieszczanych w rejestrze wypadków przy pracy

- (Dz. U. z 1998 r. nr 115, poz. 744 z późniejszymi zmianami),
- f) Rozporządzenie Rady Ministrów z dnia 2 września 1997 r. w sprawie służby BHP (Dz. U. z 1997 nr 109, poz. 704 z późniejszymi zmianami),
 - g) Rozporządzenie Ministra Pracy i Polityki Socjalnej z dnia 26 września 1997 r. w sprawie ogólnych przepisów bezpieczeństwa i higieny pracy (jednolity tekst Dz. U. z 2003 r. nr 169, poz. 1650),
 - h) Ustawa z dnia 30 października 2002 r. o ubezpieczeniu społecznym z tytułu wypadków przy pracy i chorób zawodowych (Dz. U. z 2002 r. nr 199, poz. 1673 z późniejszymi zmianami),
 - i) Rozporządzenie Ministra Gospodarki, Pracy i Polityki Społecznej w sprawie przechowywania i używania środków strzałowych i sprzętu strzałowego w zakładach górniczych z dnia 01 kwietnia 2003 r. (Dz. U. z 2003 r. nr 72, poz. 655),
 - j) Rozporządzenie Ministra Gospodarki z dnia 30 października 2002 r. w sprawie minimalnych wymagań dotyczących bezpieczeństwa i higieny pracy w zakresie użytkowania maszyn przez pracowników podczas pracy (Dz. U. z 2002 r. nr 191, poz. 1596 z późniejszymi zmianami).
- 2) Zapewnić kierownictwo i dozór nad wykonywanymi robotami przez osoby posiadające odpowiednie kwalifikacje zgodnie z Ustawą z dnia 9 czerwca 2011 r. - Prawo geologiczne i górnicze (Dz. U. Nr 163, poz. 981). Wykaz osób dozoru i kierownictwa przewidzianych do realizacji przedmiotu zamówienia Wykonawca jest zobowiązany przedłożyć do zatwierdzenia Kierownikowi Ruchu Zakładu Górniczego lub osobie posiadającej odpowiednie pełnomocnictwo przed rozpoczęciem robót. W przypadku zaistnienia zmian, Wykonawca ma obowiązek wykaz na bieżąco aktualizować i zatwierdzać.
 - 3) Przedłożyć Zamawiającemu do zatwierdzenia część schematu organizacyjnego z wyszczególnieniem osób kierownictwa i dozoru ruchu, które sprawować będą nadzór nad robotami oraz przedłożyć odpisy posiadanych stwierdzeń kwalifikacji ww. osób wydanych przez organy państwowego nadzoru górniczego.
 - 4) Przedłożyć Zamawiającemu do zatwierdzenia zakres obowiązków i odpowiedzialności osób sprawujących kierownictwo i nadzór nad wykonywanymi robotami, oświadczenia osób dozoru ruchu Wykonawcy o spełnieniu obowiązku zapoznania się z planem ruchu i ratownictwa, określenie ilości kontroli robót ze strony osób kierownictwa i dozoru ruchu Wykonawcy.
 - 5) Posiadać służbę BHP i przejąć na siebie wszelkie obowiązki, odpowiedzialność i uprawnienia wynikające z obowiązujących przepisów, a w szczególności przepisów "Prawa Geologicznego i Górniczego":
 - a. odpowiadać za całokształt spraw związanych z bezpieczeństwem pracy załogi zatrudnionej w rejonie, za który jest odpowiedzialny Wykonawca,
 - b. w razie zaistnienia wypadku przy pracy, któremu uległ pracownik Wykonawcy, powiadomić o tym fakcie Zamawiającego, zabezpieczyć miejsce wypadku,
 - c. sporządzać dokumentację powypadkową.
 - 6) Zapewnić, by roboty prowadzone na terenie Zakładu Górniczego wykonywane były przez pracowników posiadających odpowiednie upoważnienia wydane przez Kierownika Ruchu Zakładu Górniczego Zamawiającego lub osobę posiadającą odpowiednie pełnomocnictwo.
 - 7) Prowadzić dokumentację szkoleń pracowników i instruktaży stanowiskowych.
 - 8) Zapewnić przeszkolenie pracowników w zakresie obowiązującego w Zakładzie Górniczym SOBIESKI porządku i dyscypliny pracy, przepisów bhp oraz bezpieczeństwa pożarowego i występujących zagrożeń, zasad łączności i alarmowania, znajomości rejonu robót, zgłaszania wypadków i zagrożeń, a także

przeprowadzenie szkolenia wstępnego i okresowego pracowników wg obowiązujących przepisów. Wykonawca nie może zatrudnić w zakładzie górniczym pracownika, który szkolenia takiego nie odbył.

- 9) Zatrudniać w zakładzie górniczym wyłącznie pracowników posiadających aktualne badania lekarskie dopuszczające do pracy.
- 10) W przypadku zaistnienia stanu zagrożenia dla życia i zdrowia pracowników lub bezpieczeństwa ruchu Zakładu Górniczego, Wykonawca obowiązany jest natychmiast wstrzymać prowadzenie prac w strefie zagrożenia, wycofać pracującą załogę w bezpieczne miejsce oraz powiadomić o tym fakcie dyspozytora kopalni i kierownictwo ruchu Zakładu Górniczego.
- 11) Wykonywać i przestrzegać polecenia wpisane przez Zamawiającego do Oddziałowej książki raportowej i kontroli robót przez osoby kierownictwa i wyższego dozoru ruchu.
- 12) Wyposażyć swoich pracowników w odzież ochronną i roboczą, obuwie robocze, środki ochrony indywidualnej zgodnie z obowiązującymi przepisami i zarządzeniami Zamawiającego oraz w podstawowe narzędzia niezbędne do prowadzenia robót. Pracownicy Wykonawcy nie mogą używać odzieży ochronnej i roboczej oznaczonej znakami Zamawiającego.
- 13) Obłożyć na każdej zmianie roboczej, co najmniej jedną osobę w rejonie prowadzenia robót, przeszkoloną w udzielaniu pierwszej pomocy i odpowiednio wyposażoną (torba sanitarna, nosze).
- 14) Zapoznać w niezbędnym zakresie z Planem Ruchu kopalni osoby kierownictwa i dozoru ruchu.
- 15) Zapewnić ochronę mienia i przepisów przeciwpożarowych w miejscu wykonywania robót.
- 16) Zapewnić kontrolę rejonu wykonywanych robót przez osoby dozoru w dni robocze oraz wolne od pracy.
- 17) Sporządzić wszystkie instrukcje stanowiskowe dla wykonywanych robót ujętych w technologii i przedłożyć je do zatwierdzenia Kierownikowi Ruchu Zakładu Górniczego lub osobie posiadającej odpowiednie pełnomocnictwo.
- 18) Prowadzić dokumentację eksploatacyjną pracy maszyn i urządzeń użytkowanych w podległym rejonie zgodnie z obowiązującymi u Zamawiającego procedurami.
- 19) Przedłożyć Zamawiającemu przed rozpoczęciem robót informację o zagrożeniach występujących w trakcie realizacji umowy i ich wpływie na środowisko.
- 20) Zapoznać się przed rozpoczęciem robót i przestrzegać podczas realizacji umowy Zintegrowanego Systemu Zarządzania w obszarze zarządzania bhp oraz zarządzania środowiskowego.
- 21) Zapoznać załogę przed rozpoczęciem robót w niezbędnym zakresie z Dokumentem Bezpieczeństwa Zamawiającego, prowadzić ciągłą analizę i ocenę ryzyka zawodowego na stanowiskach i miejscach pracy oraz przedkładać udokumentowaną ocenę ryzyka do zatwierdzenia Kierownikowi Ruchu Zakładu Górniczego Zamawiającego oraz Dyrektorowi ds. Przeróbki Mechanicznej i Zarządzania Jakością Procesów Produkcyjnych PKW S.A.
- 22) Zgłaszać do Działu BHP i Szkolenia Zamawiającego ostatniego dnia każdego miesiąca wszystkie wypadki pracowników Wykonawcy, choroby zawodowe oraz zdarzenia potencjalnie wypadkowe zaistniałe w danym miesiącu.
- 23) Utrzymywać ład i porządek w miejscu wykonywania prac.
- 24) Przestrzegać procedury obowiązującego w Południowym Koncernie Węglowym S. A. Zintegrowanego Systemu Zarządzania Jakością, Środowiskiem i BHP w zakresie zarządzania bhp oraz zarządzania środowiskowego podczas wykonywania prac w ruchu zakładu górniczego, w tym do stosowania punktu 4. 4.10 normy PN-N-18001, obowiązkowego zgłaszania wypadków przy pracy, chorób zawodowych i zagrożeń

potencjalnie wypadkowych wśród pracowników Wykonawcy podczas wykonywania usługi na rzecz Południowego Koncernu Węglowego SA.

- 25) Prowadzić dokumentację związaną z zatrudnianiem pracowników zawierającą:
- a) aktualny wykaz kierownictwa i dozoru ruchu oraz pracowników zatrudnionych w ruchu Zakładu Górniczego SOBIESKI,
 - b) zaświadczenia o odbytych szkoleniach wstępnych i okresowych,
 - c) zaświadczenia o ukończeniu szkolenia w zakresie BHP dla pracowników firm świadczących usługi w ruchu Zakładu Górniczego SOBIESKI,
 - d) zaświadczenia o ważnych badaniach profilaktycznych lekarskich, psychologicznych lub innych specjalistycznych oraz w zakresie udzielania pierwszej pomocy przedmedycznej,
 - e) wykaz pracowników zapoznanych z częścią Dokumentu Bezpieczeństwa właściwą dla charakteru wykonywanych prac oraz z odpowiednimi instrukcjami bezpiecznego wykonywania prac,
 - f) wykaz pracowników zapoznanych z obowiązującym Planem Ruchu i technologią.
- Powyższą dokumentację Wykonawca zobowiązany jest przedłożyć na żądanie odpowiednich służb Zamawiającego.
- 26) Przestrzegać wymagań dotyczących ochrony środowiska określonych w obowiązujących w Południowym Koncernie Węglowym S. A. procedurach:
- a) P-3.1 Procedura identyfikacji i oceny aspektów środowiskowych,
 - b) P-3.2 Procedura postępowania z odpadami,
 - c) P-3.3 Procedura sterowania operacyjnego, monitorowania i pomiarów dla znaczących aspektów środowiskowych i oceny zgodności z wymaganiami prawnymi i innymi wymaganiami.
- 27) Prowadzenia obowiązującej dokumentacji stosownie do wymagań Prawa Geologicznego i Górniczego, Prawa budowlanego i innych przepisów wykonawczych.

§ 3

Zamawiający jest zobowiązany:

- 1) Zapewnić, aby roboty zlecane do wykonania przez Wykonawcę ujęte były w obowiązującym Planie Ruchu Planie Ruchu Zakładu górniczego Sobieski.
- 2) Przekazać protokolarnie front robót z odpowiednim wyprzedzeniem, umożliwiającym Wykonawcy rozpoczęcie robót w uzgodnionym terminie.
- 3) Wyznaczone imiennie osoby dozoru ruchu sprawujące nadzór nad pracownikami Wykonawcy zobowiązane są do prowadzenia instruktażu stanowiskowego przed podjęciem przez w/w pracowników czynności w Zakładzie Górniczym.
- 4) Umożliwić korzystanie z urządzeń łączności i sygnalizacji alarmowej.
- 5) Fakt przeprowadzenia instruktażu stanowiskowego i zapoznania się z występującymi zagrożeniami na terenie zakładu górniczego należy odnotować w książce instruktaży oddziału w rejonie, którego wykonywane będą roboty, za potwierdzeniem osób przeszkolonych.
- 6) Zapewnić załodze Wykonawcy możliwość korzystania z ambulatorium (punkt opatrunkowy).
- 7) W razie wypadku pracownika Wykonawcy niezwłocznie zawiadomić o zaistniałym wypadku Wykonawcę. Do czasu podjęcia przez służby Wykonawcy odpowiednich działań zapewnić pomoc dla osób, które uległy wypadkowi, udostępnić niezbędne informacje i materiały oraz udzielić wszechstronnej pomocy zespołowi powypadkowemu Wykonawcy ustalającemu okoliczności i przyczyny wypadku.
- 8) Zgłaszać do OUG wypadki pracowników Wykonawcy zgodnie z obowiązującymi

- przepisami.
- 9) Przekazywać Wykonawcy pisemne informacje o zaistniałych wypadkach i zdarzeniach w resorcie górnictwa oraz tygodniową tematykę szkoleń BHP.
 - 10) Zapoznać Wykonawcę ze znaczącymi zagrożeniami występującymi w zakładzie górnictwem Zamawiającego oraz rejestrem Znaczących Aspektów Środowiskowych.

§ 4

Wzajemne współdziałanie stron:

- 1) Przyjęcie zleconej roboty do wykonania odbywać się będzie na podstawie protokołu przekazania frontu robót.
- 2) Protokół przekazania frontu robót powinien zawierać:
 - a) przedmiot umowy lub rodzaj zleconych robót,
 - b) rejon robót, który Zamawiający udostępnia Wykonawcy w celu realizacji przedmiotu umowy,
 - c) stwierdzenie, że miejsce pracy zostało przyjęte przez Wykonawcę.
- 3) Do przekazania miejsc pracy ze strony Zamawiającego zobowiązane są osoby funkcyjne wymienione w § 5 pkt.2 i 3 lub osoby przez niewyznaczone.
- 4) Z chwilą protokołarnego przejęcia rejonu robót, Wykonawca przejmuje w odniesieniu do wykonywanych robót wszystkie obowiązki i uprawnienia wraz z odpowiedzialnością wynikającą z Prawa Geologicznego i Górniczego oraz przepisów wykonawczych.
- 5) W celu zapewnienia właściwej współpracy i koordynacji robót w ramach zakładu górnictwa pomiędzy osobami kierownictwa i dozoru ruchu ze strony Zamawiającego i Wykonawcy, będą się odbywały spotkania w terminach uzależnionych od potrzeb ruchowych.
- 6) Kontrolę załogi Wykonawcy, na okoliczność trzeźwości oraz posiadania środków do wzniesienia ognia prowadzi Zamawiający i Wykonawca.
- 7) Strony mają obowiązek wzajemnego powiadamiania się o podejmowanych środkach dla zapobiegania i usuwania ewentualnych zagrożeń w rejonie prowadzonych przez Wykonawcę robót.

§ 5

Zakres koordynacji, nadzoru ze strony Zamawiającego nad pracami wykonywanymi w ruchu Zakładu Górniczego:

- 1) Główny Inżynier Przeróbki Mechanicznej Kierownik Działu Przeróbki Mechanicznej Zakładu Górniczego Sobieski Południowego Koncernu Węglowego S.A. odpowiedzialny jest za całokształt realizacji niniejszej umowy, w szczególności za realizację harmonogramu robót określonego umową, nadzór nad zgodnością prowadzonych robót z aktualnym planem ruchu, zatwierdzoną technologią wykonywania prac oraz sporządzenie protokołu odbioru robót będącego podstawą rozliczenia wykonanych usług.
- 2) Za koordynację oraz nadzór nad robotami odpowiedzialni są:
 - a) Kierownik Przeróbki Mechanicznej w zakresie nadzoru i koordynacji prowadzonych prac,
 - b) Nadsztygar Przeróbki Mechanicznej odpowiedzialny za kontrolę nad prowadzeniem robót oraz dokumentacji powykonawczej (sporządzanie protokołu odbioru robót),
 - c) Kierownik składowiska odpadów odpowiedzialny za nadzór prowadzonych robót,
 - d) Dozór nad wykonywanymi robotami sprawować będą:
 - Sztygar Oddziałowy Oddziału Wzbogacania Miałów i Gospodarki Wodno-Mułowej (ONW),

- Dozór zmianowy oddziałów NNM, NNK, ONW.
 - e) Pełnomocnik Dyrektora Zakładu Górniczego Sobieski ds. Zintegrowanego Systemu Zarządzania – w zakresie spraw dotyczących Dokumentu Bezpieczeństwa, w tym analizy i oceny ryzyka zawodowego,
- 3) Szczegółowy zakres i częstotliwość kontroli nad prowadzeniem robót ze strony Zamawiającego i Wykonawcy zawiera technologia i organizacja robót.

§ 6

W przypadku nieprzestrzegania obowiązujących przepisów i niedopełnienia postanowień niniejszych ustaleń przez Wykonawcę (jego pracowników) osoby nadzorujące i dozoruujące roboty ze strony Zamawiającego mają obowiązek odpowiednio odsunięcia pracowników Wykonawcy od robót z ich wstrzymaniem włącznie.

§ 7

W sprawach nieuregulowanych mają zastosowanie przepisy ustawy Prawo zamówień publicznych oraz Kodeksu Cywilnego.

§ 8

Wszelkie zmiany wymagają dla swej ważności formy pisemnej w formie aneksu – pod rygorem nieważności.

§ 9

Załącznik został sporządzony w dwóch jednobrzmiących egzemplarzach po jednym egzemplarzu dla każdej ze Stron.

ZAMAWIAJĄCY:

WYKONAWCA

Załącznik nr 5
do umowy zawartej pomiędzy
Południowym Koncernem Węglowym S.A.
a firmą

LISTA JEDNOSTEK ZALEŻNYCH WCHODZĄCYCH W SKŁAD GRUPY KAPITAŁOWEJ WYKONAWCY w rozumieniu przepisów o rachunkowości

Lp.	Nazwa jednostki	Adres	NIP
1	2	3	4
1.			
2.			

WYKONAWCA: