

(pieczęć Wykonawcy/Wykonawców)	FORMULARZ OFERTY
<p>Postępowanie o udzielenie zamówienia publicznego sektorowego w trybie przetargu nieograniczonego pod nazwą: „Wykonanie robót w zakresie usunięcia wraz z zagospodarowaniem osadu z osadnika wód dołowych „Biały Brzeg” w TAURON Wydobycie S.A. – Zakładzie Górniczym Sobieski w Jaworznie”</p>	

A. DANE**Dane Wykonawcy¹:**

Oznaczenie Wykonawcy ²		
Ulica		Nr lokalu
Kod pocztowy	Miejscowość	Państwo
Wpisany do CEIDG / KRS Nr/ innego właściwego rejestru ³ Nr.....		
Numer identyfikacji podatkowej NIP / inny numer ewidencji podatkowej		
Numer telefonu / nr faksu		
Adres e-mail		Adres strony internetowej

Dane Osoby Uprawnionej⁴:

Oznaczenie Osoby Uprawnionej		
Ulica		Nr lokalu
Kod pocztowy	Miejscowość	Państwo

¹ W przypadku Wykonawców występujących wspólnie należy wpisać dane każdego z tych Wykonawców, a nadto wskazać tego z nich, który reprezentuje Wykonawców w Postępowaniu (tzw. Lider konsorcjum, pełnomocnik Wykonawców wspólnie ubiegających się o udzielenie zamówienia).

² W przypadku osoby fizycznej imię i nazwisko, zaś w przypadku osoby prawnej lub jednostki organizacyjnej nieposiadającej osobowości prawnej, której ustawa przyznaje zdolność prawną, nazwa (firma).

³ Należy wpisać nazwę innego właściwego rejestru.

⁴ Zgodnie z pkt 4.2.2.5. SIWZ Osobą Uprawnioną jest osoba uprawniona do reprezentowania Wykonawcy zgodnie z odpowiednim wpisem o reprezentacji Wykonawcy w stosownym dokumencie uprawniającym do występowania w obrocie prawnym lub udzielonym pełnomocnictwem.

<i>Numer telefonu / nr faksu</i>	
<i>Adres e-mail</i>	<i>Adres strony internetowej</i>

Adres do korespondencji:

<i>Ulica</i>		<i>Nr lokalu</i>
<i>Kod pocztowy</i>	<i>Miejscowość</i>	<i>Państwo</i>

Dane użytkownika uprawnionego do udziału ze strony Wykonawcy w aukcji elektronicznej⁵:

<i>Imię</i>		<i>Nazwisko</i>
<i>e-mail</i>	<i>Numer telefonu</i>	<i>Dodatkowe dane PESEL lub NIP niezbędny do weryfikacji podpisu elektronicznego</i>

B. PARAMETRY OFERTY STANOWIĄCE KRYTERIA OCENY OFERT

Nawiązując do ogłoszenia o zamówieniu publicznym mającym charakter zamówienia sektorowego, prowadzonym w trybie przetargu nieograniczonego na realizację zamówienia pod nazwą „**Wykonanie robót w zakresie usunięcia wraz z zagospodarowaniem osadu z osadnika wód dołowych „Biały Brzeg” w TAURON Wydobycie S.A. – Zakładzie Górniczym Sobieski w Jaworznie**” oznaczonego numerem referencyjnym: 16/2014/EEZP/IZ dla TAURON Wydobycie S.A. w Jaworznie.

Oświadczamy, że zamówienie zostanie przez nas wykonane za Cenę brutto: PLN (słownie:).

Sposób wyliczenia Ceny brutto przedstawia Formularz Cenowy, stanowiący Załącznik nr 1 do Formularza Oferty.

⁵ Dane powinny być zgodne z danymi umieszczonymi w podpisie elektronicznym.

C. OŚWIADCZENIA I ZAPEWNIENIA WYKONAWCY

1. Podana przez nas Cena zawiera wszelkie koszty niezbędne do zrealizowania zamówienia wynikające z zakresów i warunków określonych w SIWZ.
2. Oświadczamy, że niedoszacowanie, pominięcie lub brak należytego rozpoznania przez nas zakresu Przedmiotu Zamówienia nie jest podstawą do żądania zmiany wysokości wynagrodzenia.
3. Oświadczamy, że jesteśmy zdolni do wykonania Przedmiotu Zamówienia zgodnie z wymaganiami podanymi w SIWZ.
4. Oświadczamy, że przedmiot oferty jest zgodny z opisem Przedmiotu Zamówienia.
5. Oświadczamy, że zapoznaliśmy się z treścią SIWZ, nie wnosimy do niej zastrzeżeń oraz że uzyskaliśmy wszystkie informacje niezbędne do właściwego przygotowania oferty.
6. Oświadczamy, iż akceptujemy termin realizacji zamówienia wskazany przez Zamawiającego w SIWZ.
7. Oświadczamy, że akceptujemy treść załączonego do SIWZ Wzoru Umowy wraz ze wszystkimi załącznikami.
8. Wadium w wysokości PLN (słownie:)
w formie zostało przez nas wniesione w wymaganym przez Zamawiającego terminie i na cały okres związania ofertą.

Wadium wniesione w pieniądzu prosimy zwrócić na rachunek bankowy:

.....
(nazwa banku)

.....

nr rachunku

wadium wniesione w formie niepieniężnej prosimy przelać na adres
.....
.....

9. Oświadczamy, że uważamy się za związanych niniejszą ofertą przez okres 60 dni.
10. Zobowiązujemy się w przypadku wybrania naszej oferty jako najkorzystniejszej do:
 - 10.1. Podpisania Umowy zgodnej z postanowieniami SIWZ w miejscu i terminie wyznaczonym przez Zamawiającego.

11. Oświadczamy, że niniejsza oferta jest kompletna, zawiera wszystkie wymagane w SIWZ dokumenty i załączniki oraz dane, posiada stron kolejno ponumerowanych i podpisanych przez upoważnioną osobę/osoby.
12. Informujemy, iż informacje składające się na ofertę, zawarte na stronach stanowią tajemnicę przedsiębiorstwa w rozumieniu przepisów ustawy o zwalczaniu nieuczciwej konkurencji i jako takie nie mogą być udostępnione innym uczestnikom Postępowania.
13. Przy wykonaniu Przedmiotu Zamówienia
- powierzmy wykonanie***⁶
- nie powierzmy wykonania***⁶
- części lub całości Przedmiotu Zamówienia podwykonawcom.
14. Oświadczamy, że będziemy ponosić solidarną odpowiedzialność z tytułu niewykonania lub nienależytego wykonania zamówienia⁷.

D. WYKAZ ZAŁĄCZNIKÓW

Wykonawca załączy do Formularza Oferty następujące dokumenty⁸:

- 1)
- 2)

..... dnia
(miejscowość)

.....
(podpis upoważnionego przedstawiciela Wykonawcy/Wykonawców)

⁶ Niepotrzebne skreślić.

⁷ Oświadczenie Wykonawców składających wspólnie ofertę.

⁸ Wykonawca jest zobowiązany w tej części Formularza Oferty wymienić wszystkie załączniki, które składa wraz z ofertą, zgodnie z treścią SIWZ.

FORMULARZ CENOWY¹

Postępowanie o udzielenie zamówienia publicznego sektorowego w trybie przetargu nieograniczonego pod nazwą: „**Wykonanie robót w zakresie usunięcia wraz z zagospodarowaniem osadu z osadnika wód dołowych „Biały Brzeg” w TAURON Wydobycie S.A. – Zakładzie Górniczym Sobieski w Jaworznie**”.

Lp.	Roboty	Jednostka miary	Przewidywana ilość	Cena jednostkowa netto [PLN/j.m]	Cena netto [PLN]	Stawka VAT [%]	Podatek VAT [PLN]	Cena brutto [PLN]
	1	2	3	4	5 = 3 x 4	6	7 = 5 x 6	8 = 5 + 7
1.	Wykonanie robót w zakresie usunięcia wraz z zagospodarowaniem osadu z osadnika wód dołowych „Biały Brzeg” w TAURON Wydobycie S.A. - Zakładzie Górniczym Sobieski w Jaworznie.	m ³	316 051			8		

Cena brutto oferty (PLN) słownie:

.....
(podpis osób uprawnionych do reprezentowania Wykonawcy)

¹ Wszystkie kwoty winny być podane w złotych i groszach. Najniższą wartością może być 1 grosz.

.....
(nazwa i adres Wykonawcy)

....., dnia.....
(miejscowość)

OŚWIADCZENIE WYKONAWCY

potwierdzające spełnienie warunków określonych w art. 22 ust. 1 PZP

Postępowanie o udzielenie zamówienia publicznego sektorowego w trybie przetargu nieograniczonego pod nazwą: **„Wykonanie robót w zakresie usunięcia wraz z zagospodarowaniem osadu z osadnika wód dołowych „Biały Brzeg” w TAURON Wydobycie S.A. – Zakładzie Górniczym Sobieski w Jaworznie”**.

Oświadczamy, że spełniamy określone w art. 22 ust. 1 PZP warunki dotyczące:

1. posiadania uprawnień do wykonywania określonej działalności lub czynności, jeżeli przepisy prawa nakładają obowiązek ich posiadania;
2. posiadania wiedzy i doświadczenia;
3. dysponowania odpowiednim potencjałem technicznym oraz osobami zdolnymi do wykonania zamówienia;
4. sytuacji ekonomicznej i finansowej.

.....
(podpisy osób uprawnionych do reprezentowania Wykonawcy)

.....
(nazwa i adres Wykonawcy)

....., dnia.....
(miejsowość)

OŚWIADCZENIE WYKONAWCY

potwierdzające brak podstaw do wykluczenia z Postępowania

Postępowanie o udzielenie zamówienia publicznego sektorowego w trybie przetargu nieograniczonego pod nazwą: „**Wykonanie robót w zakresie usunięcia wraz z zagospodarowaniem osadu z osadnika wód dołowych „Biały Brzeg” w TAURON Wydobycie S.A. – Zakładzie Górniczym Sobieski w Jaworznie**”

Oświadczamy, że nie podlegamy wykluczeniu z Postępowania na podstawie art. 24 ust. 1 i 2 pkt 1-4 PZP.

.....
(podpisy osób uprawnionych do reprezentowania Wykonawcy)

.....
(nazwa i adres Wykonawcy)

....., dnia.....
(miejscowość)

OŚWIADCZENIE WYKONAWCY

dotyczące posiadania uprawnień do wykonywania określonej działalności lub czynności oraz sytuacji finansowej i ekonomicznej oraz sytuacji finansowej i ekonomicznej

Postępowanie o udzielenie zamówienia publicznego sektorowego w trybie przetargu nieograniczonego pod nazwą: „**Wykonanie robót w zakresie usunięcia wraz z zagospodarowaniem osadu z osadnika wód dołowych „Biały Brzeg” w TAURON Wydobycie S.A. – Zakładzie Górniczym Sobieski w Jaworznie**”

- 1) Oświadczamy, że zgodnie z przepisami ustawy o rachunkowości, sprawozdanie finansowe nie podlega badaniu przez biegłego rewidenta.¹
- 2) Oświadczamy, że w przypadku, gdy ważność zezwolenia (decyzji) na transport oraz zagospodarowanie (odzysk) odpadów będzie krótsza od obowiązywania umowy, przedłożymy Zamawiającemu przed końcem terminu obowiązywania dotychczasowej, nową decyzję ważną na pozostały czas realizacji umowy pod rygorem kar umownych.

.....
(podpisy osób uprawnionych do reprezentowania Wykonawcy)

¹ Niepotrzebne skreślić

.....
(nazwa i adres Wykonawcy)

....., dnia.....
(miejsowość)

OŚWIADCZENIE WYKONAWCY
dotyczące przynależności do grupy kapitałowej

Postępowanie o udzielenie zamówienia publicznego sektorowego w trybie przetargu nieograniczonego pod nazwą: **„Wykonanie robót w zakresie usunięcia wraz z zagospodarowaniem osadu z osadnika wód dołowych „Biały Brzeg” w TAURON Wydobywie S.A. – Zakładzie Górniczym Sobieski w Jaworznie”**

Informujemy, że należymy / nie należymy¹ do grupy kapitałowej w rozumieniu ustawy z dnia 16 lutego 2007 r. o ochronie konkurencji i konsumentów (Dz. U. Nr 50, poz. 331 ze zm.).

Lista podmiotów należących do tej samej grupy kapitałowej, do której należy Wykonawca, (zawierająca nazwę podmiotu, dokładny adres i NIP) stanowi załącznik do niniejszego oświadczenia².

.....
(podpisy osób uprawnionych do reprezentowania Wykonawcy)

¹ Niepotrzebne skreślić.

² Załączyć w przypadku, gdy Wykonawca należy do grupy kapitałowej.

.....
(nazwa i adres Wykonawcy)

....., dnia.....
(miejsowość)

WYKAZ USŁUG

Postępowanie o udzielenie zamówienia publicznego sektorowego w trybie przetargu nieograniczonego pod nazwą: „Wykonanie robót w zakresie usunięcia wraz z zagospodarowaniem osadu z osadnika wód dołowych „Biały Brzeg” w TAURON Wydobywie S.A. – Zakładzie Górniczym Sobieski w Jaworznie”.

Lp.	Przedmiot zamówienia	Wartość brutto zamówienia [PLN]	Termin realizacji ¹ [od dzień/miesiąc/rok do dzień/miesiąc/rok]	Odbiorca [pełna nazwa i adres podmiotu, na rzecz którego zamówienie zostało wykonane]	Nr załącznika do wykazu usług w postaci dowodu potwierdzającego ich należyte wykonanie lub wykonywanie ² [poświadczenie]
1.					

.....
(podpisy osób uprawnionych do reprezentowania Wykonawcy)

¹ W przypadku usług okresowych lub ciągłych należy w kolumnie „Termin realizacji” wpisać „do nadal”, podając zakres i wartość zrealizowanego zamówienia w okresie ostatnich trzech lat przed upływem terminu składania ofert.

² Dla każdej pozycji wykazu usług należy przedłożyć dowód należytego wykonania zamówienia lub wykonywania zamówień okresowych lub ciągłych (poświadczenie). W odniesieniu do nadal wykonywanych zamówień okresowych lub ciągłych poświadczenie powinno być wydane nie wcześniej niż na 3 miesiące przed upływem terminu składania ofert.

.....
(nazwa i adres Wykonawcy)

....., dnia.....
(miejsowość)

OŚWIADCZENIE WYKONAWCY dotyczące podwykonawców

Postępowanie o udzielenie zamówienia publicznego sektorowego w trybie przetargu nieograniczonego pod nazwą: „**Wykonanie robót w zakresie usunięcia wraz z zagospodarowaniem osadu z osadnika wód dołowych „Biały Brzeg” w TAURON Wydobycie S.A. – Zakładzie Górniczym Sobieski w Jaworznie**”

Oświadczamy, że zamówienie będziemy realizować samodzielnie, tj. bez udziału podwykonawców / zamówienie będziemy realizować z udziałem podwykonawców¹.

Zakres zamówienia, jaki zamierzamy powierzyć podwykonawcom obejmuje²:

.....
.....

.....
(podpisy osób uprawnionych do reprezentowania Wykonawcy)

¹ Niepotrzebne skreślić.

² Uzupełnić w przypadku, gdy zamówienie realizowane będzie z udziałem podwykonawców.

.....
(nazwa i adres Wykonawcy)

....., dnia.....
(miejsowość)

OŚWIADCZENIE WYKONAWCY

dotyczące przedmiotu zamówienia

Postępowanie o udzielenie zamówienia publicznego sektorowego w trybie przetargu nieograniczonego pod nazwą: **„Wykonanie robót w zakresie usunięcia wraz z zagospodarowaniem osadu z osadnika wód dołowych „Biały Brzeg” w TAURON Wydobywie S.A. – Zakładzie Górniczym Sobieski w Jaworznie”**

1. Oświadczamy, że będziemy prowadzić roboty w taki sposób, aby nie wpłynęły one na jakość wód odprowadzanych z czynnej części nr 2 osadnika wód dołowych „Biały Brzeg” do zlewni rzeki Przemszy przy wybieraniu osadu z części wyłączonej z eksploatacji, i nie przekraczały wartości ujętej w pozwoleniu wodno-prawnym tj. 35 mg zawiesiny w 1 dm³ wody sklarowanej.
2. Oświadczamy, że najpóźniej 7 dni przed zawarciem umowy, pod rygorem utraty wadium za uchylenie się od podpisania umowy, dostarczymy do Głównego Inżyniera Przeróbki Mechanicznej Zakładu Górniczego Sobieski technologię i organizację robót zatwierdzoną przez Kierownika Ruchu Zakładu Górniczego Sobieski, zawierającą cały zakres prac związany z realizacją przedmiotu zamówienia, tj:
 - a) ogólne zasady postępowania przy wykonywaniu robót, przewidziana do zastosowania technologia wybierania osadu z uwzględnieniem zastosowanych urządzeń oraz zagospodarowania terenu robót przy osadniku,
 - b) sposób wybierania osadu zawarty w technologii, który Wykonawca zamierza zastosować przy wykonywaniu powierzonego zadania nie może zakłócić procesu klarowania wody przez osadnik,
 - c) warunki techniczne wykonywania robót z uwzględnieniem wszystkich niezbędnych do wykonania okresowo prac związanych z odwadnianiem terenu składowania osadów, a także innych niezbędnych przy przygotowaniu partii osadów do wywozu,
 - d) harmonogram utrzymania w czystości i odpowiednim stanie technicznym dróg transportu, wraz z uwzględnieniem użytych maszyn i sprzętu do realizacji zadania,
 - e) kolejność prowadzenia robót, z uwzględnieniem harmonogramu kontroli dróg transportu i ich utrzymania we właściwym stanie,
 - f) sposób prowadzenia robót,
 - g) wykaz maszyn i urządzeń które wg Wykonawcy będą wystarczające (niezbędne) do wykonania przedmiotu zamówienia,
 - h) wykaz pracowników posiadających odpowiednie kwalifikacje, uprawnienia zgodne z zakresem robót ujętych w technologii, w tym osobami dozoru oraz pracownikami na stanowiskach robotniczych - z uwzględnieniem posiadania przez nich zaświadczeń o kwalifikacjach, aktualnych szkoleń, orzeczeń

lekarskich, w tym niezbędnych badań specjalistycznych dopuszczających do pracy, zakresów obowiązków i odpowiedzialności dla pracowników dozoru i nadzoru biorących udział w realizacji zadania, wraz z załączeniem uwiarygodnionych kserokopii tych dokumentów.

- i) część schematu organizacyjnego z wyszczególnieniem osób kierownictwa i dozoru ruchu, które sprawować będą nadzór nad robotami, w zakresie ich podległości w stosunku do komórek organizacyjnych ZG Sobieski.
3. Oświadczamy, że opracujemy Plan Bezpieczeństwa i Ochrony Zdrowia (BIOZ) dla realizacji przedmiotu zamówienia, zatwierdzony przez Kierownika Ruchu Zakładu Górniczego Sobieski i dostarczymy go do Głównego Inżyniera Przeróbki Mechanicznej Zakładu Górniczego Sobieski najpóźniej 7 dni przed zawarciem umowy, pod rygorem utraty wadium za uchylanie się od podpisania umowy
 4. Oświadczamy, że opracujemy Harmonogram prowadzenia robót z uwzględnieniem ilości miesięcznego wydobycia osadu oraz wywiezienia go do zagospodarowania i dostarczymy Głównemu Inżynierowi Przeróbki Mechanicznej Zakładu Górniczego Sobieski wymagany Harmonogram, zatwierdzony przez Kierownika Ruchu Zakładu Górniczego Sobieski, najpóźniej 7 dni przed zawarciem umowy, pod rygorem utraty wadium za uchylanie się od podpisania umowy.

.....
(podpisy osób uprawnionych do reprezentowania Wykonawcy)

.....
(nazwa i adres Wykonawcy)

....., dnia.....
(miejsowość)

WYKAZ OSÓB

które będą uczestniczyć w wykonywaniu zamówienia, posiadających odpowiednie kwalifikacje do wykonania zamówienia, oraz informacją o podstawie do dysponowania tymi osobami.

Postępowanie o udzielenie zamówienia publicznego sektorowego w trybie przetargu nieograniczonego pod nazwą: „**Wykonanie robót w zakresie usunięcia wraz z zagospodarowaniem osadu z osadnika wód dołowych „Biały Brzeg” w TAURON Wydobycie S.A. – Zakładzie Górniczym Sobieski w Jaworznie**”

Lp.	Imię i nazwisko	Rodzaj kwalifikacji	Dokument potwierdzający posiadane uprawnienia ¹	Podstawa dysponowania ²
1.				

.....
(podpisy osób uprawnionych do reprezentowania Wykonawcy)

¹ Do wykazu należy dołączyć potwierdzone za zgodność z oryginałem kopie dokumenty stwierdzających posiadanie odpowiednich uprawnień, wystawione przez uprawnione instytucje.

² W przypadku korzystania przez Wykonawcę z potencjału osób trzecich należy do wykazu osób dołączyć stosowne dokumenty opisane w punkcie 3.6 SIWZ

WZÓR UMOWY

U M O W A

zawarta w Jaworznie, w dniu, pomiędzy:

TAURON Wydobyćie S.A. z siedzibą w Jaworznie,

43-600 Jaworzno, ul. Grunwaldzka 37,

NIP 632 18 80 539, REGON 240033634, nr KRS 0000228587 - Sąd Rejonowy Katowice –

Wschód w Katowicach Wydział VIII Gospodarczy Krajowego Rejestru Sądowego, kapitał

zakładowy: 352.040.780,00 zł, kapitał wpłacony: 352.040.780,00 zł, zwanym dalej

„Zamawiającym” i reprezentowanym przez:

1.

2.

a firmą

nazwa z siedzibą w

adres

NIP, REGON, nr KRS, Sąd

kapitał zakładowy, zwany dalej „**Wykonawcą**” reprezentowanym przez:

..... -

Umowa została zawarta w postępowaniu o udzielenie zamówienia publicznego w trybie przetargu nieograniczonego na „Wykonanie robót w zakresie usunięcia wraz z zagospodarowaniem osadu z osadnika wód dołowych „Biały Brzeg” w TAURON Wydobyćie S.A. – Zakładzie Górniczym Sobieski w Jaworznie” - sprawa nr 16/2014/EEZP/IZ oraz na podstawie:

1. *Specyfikacji Istotnych Warunków Zamówienia w przedmiotowym postępowaniu.*
2. *Oferty Wykonawcy z dnia*
3. *Uchwały Zarządu Zamawiającego Nrz dnia*

§ 1

PRZEDMIOT UMOWY

Przedmiotem umowy jest wykonanie usługi polegającej na usunięciu wraz z zagospodarowaniem osadu z osadnika wód dołowych „Biały Brzeg” w TAURON Wydobyćie S.A. – Zakładzie Górniczym Sobieski w Jaworznie.

§ 2

TERMIN REALIZACJI UMOWY

Wykonawca zobowiązuje się do wykonania przedmiotu umowy określonego w § 1 w terminie od dnia zawarcia umowy do 31.12.2015 r.

§ 3

ZASADY ROZLICZEŃ

1. Podstawą do wykonania przez Wykonawcę w/w usługi będą pisemne zamówienia wystawione w okresach miesięcznych, określające termin i ilość osadu do usunięcia.
2. Rozliczanie wykonywanych usług następować będzie fakturami wystawianymi w okresach miesięcznych, na podstawie protokołów częściowych odbioru, sporządzanych w oparciu o obmiary geodezyjne wykonane przez geodetę (uprawnionego w zakresie 1 biegły sądowy) Wykonawcy w obecności służb mierniczo-geologicznych Zamawiającego w ostatni dzień roboczy miesiąca, na terenie osadnika „Biały Brzeg” oraz pomiary gęstości minimum raz na tydzień. Obmiary geodezyjne będą określały objętość wywiezionego osadu na składowisko, a średnia gęstość z czterech pomiarów będzie również brana pod uwagę do rozliczeń oraz sporządzania Karty Przekazania Odpadu, w okresach miesięcznych przez Wykonawcę.
Zamawiający będzie sporządzał protokoły częściowe odbioru opracowane w oparciu o obmiary geodezyjne w terminie do pięciu dni roboczych miesiąca następującego po miesiącu którego protokół dotyczy.
3. Wykonawcy nie przysługuje wynagrodzenie za dojazd do rejonu prowadzonych robót.

§ 4

CENA I WARUNKI PŁATNOŚCI

1. Strony ustalają, że łączne wynagrodzenie za wykonanie wszystkich usług zamówionych przez Zamawiającego i zrealizowanych przez Wykonawcę na podstawie niniejszej umowy nie może przekroczyć kwoty brutto zł (słownie złotych:/100), w tym podatek od towaru i usług w wysokości 8 %, tj. kwoty netto zł (słownie złotych:/100).
2. W razie ustawowej zmiany stawki podatku od towarów i usług Strony zobowiązują się dokonać zmiany ust. 1 – z mocą obowiązującą od dnia wejścia w życie przepisów wprowadzających nową stawkę – poprzez:
 - a) zastąpienie dotychczasowej stawki podatku od towarów i usług nową stawką,
 - b) zastąpienie dotychczasowej kwoty brutto nową kwotą obliczoną według wzoru:
$$B_N = [N_W \times (1 + V_D/100)] + [(N - N_W) \times (1 + V_N/100)]$$
gdzie poszczególne symbole oznaczają:
 - B_N – nowa wartość brutto świadczeń na podstawie umowy [zł],
 - N_W – wartość netto świadczeń wykonanych przez Wykonawcę przed wprowadzeniem nowej stawki podatku od towarów i usług [zł],
 - V_D – dotychczasowa stawka podatku od towarów i usług [%],
 - N – wartość netto świadczeń określona w ust. 1 [zł],
 - V_N – nowa stawka podatku od towarów i usług [%].
3. Cena jednostkowa za wybranie i zagospodarowanie 1 m³ osadu w kwocie netto zł.
4. Przewidywana do wybrania i transportu do miejsca zagospodarowania ilość odpadów wynosi: 316 051 m³.

5. Gwarantowany minimalny poziom odbioru odpadów przez Zamawiającego w całym okresie obowiązywania umowy wynosi 70 % wielkości określonej w ust. 4.
6. Zapłata nastąpi na konto Wykonawcy w terminie 60 dni od końca miesiąca, w którym wykonano usługę.
7. Za datę zapłaty uznaje się dzień obciążenia rachunku bankowego Zamawiającego.
8. Fakturę należy dostarczyć do siedziby Zamawiającego w Jaworznie, ul. Grunwaldzka 37 w terminie 7 dni od daty potwierdzenia wykonania usługi za dany miesiąc.
9. Faktury wystawione na podstawie niniejszej umowy muszą zawierać numer, pod którym umowa została wpisana do rejestru umów Zamawiającego.
10. Faktura bez numeru umowy nie jest prawidłowo wystawioną fakturą.
11. Zamawiający upoważnia Wykonawcę do wystawiania faktur VAT bez podpisu Zamawiającego.
12. Wierzytelności wynikające z niniejszej umowy nie mogą zostać przeniesione na osobę trzecią, ani też stać się przedmiotem zastawu bez zgody Zamawiającego wyrażonej na piśmie.
13. *W przypadku, gdy Wykonawcą jest konsorcjum:*
Faktury z tytułu sprzedaży dokonanej na podstawie niniejszej Umowy wystawiane będą przez Lidera Konsorcjum.
W przypadku, gdy Wykonawcą są działające wspólnie dwa lub więcej podmioty nie tworzące konsorcjum:
Faktury z tytułu sprzedaży dokonanej na podstawie niniejszej Umowy wystawiane będą przez

.....
(podać nazwę podmiotu).

§5 ZASADY REALIZACJI

1. W terminie do 14 dni od daty zawarcia umowy Zamawiający przekaze Wykonawcy wyznaczony rejon robót.
2. Przedmiot umowy wykonany zostanie na podstawie opracowanej przez Wykonawcę Technologii i Organizacji robót oraz planu BIOZ, przy uwzględnieniu wyłączenia z ruchu części nr 1 wybieranego osadnika wód dołowych „Biały Brzeg” i pozostającej w ciągłej eksploatacji części nr 2 osadnika wód dołowych „Biały Brzeg” oraz Harmonogramu prowadzenia prac, z uwzględnieniem ilości miesięcznego wydobycia osadu oraz wywiezienia go do zagospodarowania.
3. Technologia i organizacja robót wraz z planem BIOZ opracowane zgodnie z wymaganiami zawartymi w SIWZ wymagają zatwierdzenia przez Dyrektora Technicznego Zakładu Górniczego Sobieski Kierownika Ruchu Zakładu Górniczego Sobieski.
4. Przed przystąpieniem do robót Wykonawca dostarczy DTR, certyfikaty CE lub certyfikaty zgodności WE, zgodnie z dyrektywami UE, książki kontroli maszyn, aktualne dowody rejestracyjne oraz aktualne polisy OC w zakresie prowadzonej działalności oraz

w zakresie odpowiedzialności cywilnej na sprzęt specjalistyczny do osoby odpowiedzialnej za nadzór nad realizacją umowy ze strony Zamawiającego.

W przypadku, gdy czasokres obowiązywania polisy nie będzie obejmował całości okresu umowy, Wykonawca jest zobowiązany do przedstawienia nowej, przed upływem terminu obowiązywania starej, lub dokonania zmiany sprzętu na inny, tego samego rodzaju, na który posiada aktualną polisę OC pod rygorem zastosowania kar umownych, zgodnie z § 7 ust 1 lit. d) niniejszej umowy.

5. Prace objęte przedmiotem umowy muszą być wykonywane stosownie do wymogów:
 - Ustawy z dnia 14 grudnia 2012r. o odpadach (Dz. U. z 2013 r., poz. 21),
 - Ustawy z dnia 27 kwietnia 2001 r. Prawo ochrony środowiska (tekst jednolity Dz. U. z 2013r., poz. 1232 z późniejszymi zmianami),
 - Ustawy z dnia 10 lipca 2008 r. o odpadach wydobywczych (tekst jednolity Dz. U. z 2013r., poz. 1136 z późniejszymi zmianami),
 - Ustawy z dnia 7 lipca 1994 r. Prawo budowlane (tekst jednolity Dz. U. z 2013r., poz. 1409 z późniejszymi zmianami).
6. Wykonawca zobowiązuje się do wykonania prac zgodnie z obowiązującymi u Zamawiającego przepisami przez pracowników o odpowiednim do zakresu prac doświadczeniu, posiadających właściwe upoważnienia i kwalifikacje, aktualne badania lekarskie, szkolenia bhp. Prace będą wykonane zgodnie z załącznikiem nr 2 do umowy - Obowiązki Stron w zakresie Prawa Geologicznego i Górniczego.
7. Wykonawca ponosi pełną odpowiedzialność za wszystkie roboty związane z czyszczeniem osadnika, w tym za załadunek, transport kolejowy lub samochodowy oraz rozładunek materiału i ewentualne naruszenia stanu środowiska.
8. Wykonawca, we własnym zakresie dokona uzgodnienia dróg transportu kolejowego lub samochodowego odpadów z jednostkami administracji terenowej.
9. Wykonawca odpowiada za wszelkie skutki związane z naruszeniem przez Niego obowiązujących przepisów prawa, w zakresie transportu i zagospodarowania odpadów o kodzie 01 04 12 - odpady powstające przy płukaniu i oczyszczaniu kopalni inne niż wymienione w kodach 01 04 07 i 01 04 11, a w szczególności:
 - Ustawy z dnia 14 grudnia 2012r. o odpadach (Dz. U. z 2013r., poz. 21),
 - Ustawy z dnia 27 kwietnia 2001r. Prawo ochrony środowiska (tekst jednolity Dz. U. z 2013r., poz. 1232 z późniejszymi zmianami),
 - Ustawy z dnia 10 lipca 2008r. o odpadach wydobywczych (tekst jednolity Dz. U. z 2013r., poz. 1136 z późniejszymi zmianami),
 - Ustawy dnia 21marca 1985r. o drogach publicznych (Dz. U. z 2013r., poz. 260 z późniejszymi zmianami),
 - Rozporządzenia Ministra Infrastruktury z 31 grudnia 2002r. w sprawie warunków technicznych pojazdów oraz zakresu ich niezbędnego wyposażenia (Dz. U. z 2003r., Nr 32, poz. 262 z późniejszymi zmianami).
10. Wykonawca wyznaczy osobę sprawującą funkcję kierownika robót do prac związanych z wybieraniem i transportem wybranych osadów.
11. Przed przystąpieniem do robót Wykonawca dostarczy Zamawiającemu kserokopie zezwoleń (decyzji) właściwych organów administracji na transport i zagospodarowanie odpadów, o kodzie, 01 04 12 - odpady powstające przy płukaniu i oczyszczaniu kopalni inne niż wymienione w kodach 01 04 07 i 01 04 11 określonych w Ustawie z dnia 14 grudnia 2012r. o odpadach (Dz. U. z 2013r., poz. 21 z późniejszymi zmianami) obowiązujące przez cały okres realizacji umowy. W przypadku niedostarczenia w ciągu 14 dni od dnia zawarcia umowy w/w zezwoleń (decyzji) uznaje się, że Wykonawca odstępuje

od umowy z powodu okoliczności, za które odpowiada Wykonawca. Zamawiający naliczy wówczas kary zgodnie z § 7 ust. 1 lit. a) niniejszej umowy. Gdy zezwolenia (decyzje) nie obejmują całego okresu obowiązywania umowy, Wykonawca dostarczy Zamawiającemu aktualne zezwolenia (decyzje) najpóźniej na dzień przed wygaśnięciem obowiązujących pod sankcją określoną w § 7 ust. 1 lit. e) niniejszej umowy.

12. Wymaga się, aby Wykonawca prowadził roboty w taki sposób, aby nie wpłynęły na jakość wód odprowadzanych do zlewni rzeki Przemszy z czynnej części osadnika i nie przekraczały wartości ujętej w pozwoleniu wodno – prawnym tj. 35 mg zawiesiny w 1dm³ sklarowanej wody, pod rygorem zastosowania przez Zamawiającego kar umownych określonych w § 7 ust. 1 lit f) niniejszej umowy (ustala się zgodnie z obowiązującym Obwieszczeniem Ministra Środowiska z dnia 08 października 2013r. w sprawie wysokości stawek kar za przekroczenie warunków wprowadzania ścieków do wód lub do ziemi oraz za przekroczenie dopuszczalnego poziomu hałasu, na rok 2014) wraz z późniejszymi zmianami.
13. Wykonawca będzie posiadał przez cały okres realizacji umowy aktualną polisę OC w zakresie prowadzonej działalności związanej z przedmiotem zamówienia na wartość sumy gwarancyjnej minimum 300 000, 00 zł.
14. Wykonawca będzie posiadał przez cały okres realizacji umowy aktualną polisę OC w zakresie odpowiedzialności cywilnej na sprzęt specjalistyczny, niezbędny do prawidłowej realizacji przedmiotu zamówienia.
15. W przypadku wygaśnięcia polisy OC, o których mowa w ust. 13 i 14 Wykonawca dostarczy do osoby odpowiedzialnej za nadzór nad realizacją umowy ze strony Zamawiającego, aktualne polisy OC na kolejne okresy ubezpieczenia, najpóźniej w ostatnim dniu obowiązywania polisy – pod rygorem zastosowania przez Zamawiającego kar umownych określonych w § 7 ust. 1 lit. d) niniejszej umowy.
16. Wszystkie prace związane z okresowym odwadnianiem terenu robót, a także inne czynności niezbędne do wykonania przy udostępnianiu partii osadów do wybierania, należą do obowiązków Wykonawcy.

§ 6

NADZÓR NAD REALIZACJĄ UMOWY

1. Za nadzór oraz prawidłową realizację i rozliczenie umowy odpowiedzialni są:
 - a) Ze strony Zamawiającego:

– za nadzór:	tel.
– za realizację:	tel.
 - b) Ze strony Wykonawcy:

– za nadzór:	tel.
– za realizację:	tel.
2. Zmiana osób odpowiedzialnych za nadzór, realizację i rozliczenie Umowy, wymienionych w ust. 1 nie stanowi zmiany niniejszej umowy. Wymaga jednak dla swej skuteczności złożenia przez Stronę dokonującą zmiany pisemnego oświadczenia w tym przedmiocie drugiej stronie.
3. Osoby kierownictwa i dozoru ruchu wyznaczone przez umawiające się Strony do kontroli robót objętych niniejszą umową zobowiązane są do ścisłej współpracy i wzajemnej informacji o postępie robót, występujących zagrożeniach i podjętych czynnościach

zapobiegawczych oraz o wszelkich naruszeniach przepisów bezpieczeństwa i higieny pracy stanowiących zagrożenie dla ludzi lub ruchu zakładu górniczego.

§ 7

KARY UMOWNE

1. Strony ustalają, że Wykonawca zobowiązany będzie do zapłaty na rzecz Zamawiającego kar umownych w następujących przypadkach:
 - a) w przypadku, gdy którakolwiek ze Stron odstąpi od Umowy w całości z przyczyn leżących po stronie Wykonawcy lub gdy Wykonawca odstąpi od Umowy w całości bez uzasadnionej przyczyny - w wysokości 10 % kwoty netto należnej Wykonawcy na podstawie § 4 ust. 1 Umowy;
 - b) w przypadku, gdy którakolwiek ze Stron odstąpi od Umowy w części, z przyczyn leżących po stronie Wykonawcy lub gdy Wykonawca odstąpi od Umowy w części, bez uzasadnionej przyczyny - w wysokości 10% wynagrodzenia, które przysługiwałoby Wykonawcy na podstawie Umowy za wykonanie części Umowy, od której wykonania odstąpiono;
 - c) w przypadku opóźnienia w wykonaniu każdej z prac ujętych w harmonogramie – w wysokości 1.000,00 zł – za każdy rozpoczęty dzień opóźnienia,
 - d) w przypadku opóźnienia w dostarczeniu aktualnych polis OC, o których mowa w § 5 ust. 4, 13, 14 i 15 - w wysokości 0,01 % kwoty netto określonej w § 4 ust. 1 umowy – za każdy dzień opóźnienia, w stosunku do każdej polisy,
 - e) w przypadku opóźnienia w dostarczeniu aktualnych kserokopii zezwoleń (decyzji), o których mowa w § 5 ust. 11 - w wysokości 0,01 % kwoty netto określonej w § 4 ust. 1 umowy – za każdy dzień opóźnienia,
 - f) w przypadku zawinionego przez Wykonawcę, przekroczenia wartości ujętej w pozwoleniu wodno – prawnym, dotyczącej stopnia zanieczyszczenia wód odprowadzanych do rzeki Przemszy, wskazanej w § 5 ust. 12 umowy, tj. powyżej 35 mg/dm³, z powodu okoliczności, za które odpowiedzialność ponosi Wykonawca, wysokość kary zostanie ustalona zgodnie z zasadami wynikającymi z Obwieszczeniem Ministra Środowiska z dnia 08 października 2013r. w sprawie wysokości stawek kar za przekroczenie warunków wprowadzania ścieków do wód lub do ziemi oraz za przekroczenie dopuszczalnego poziomu hałasu, na rok 2014, wraz z późniejszymi zmianami, lecz w wysokości nie większej niż 10 % kwoty netto określonej w § 4 ust. 1.
 - g) w przypadku naruszenia przez Wykonawcę obowiązku poufności określonego w § 9 Umowy – w wysokości 0,01% kwoty netto należnej Wykonawcy na podstawie § 4 ust. 1 Umowy, za każde jednokrotne naruszenie tego obowiązku.
2. Strony ustalają, że Zamawiający zobowiązany będzie do zapłaty na rzecz Wykonawcy kar umownych w następujących przypadkach:
 - a) w przypadku, gdy którakolwiek ze Stron odstąpi od Umowy w całości z przyczyn leżących po stronie Zamawiającego lub gdy Zamawiający odstąpi od Umowy w całości bez uzasadnionej przyczyny - w wysokości 10 % kwoty netto należnej Wykonawcy na podstawie § 4 ust.1 Umowy;

- b) w przypadku, gdy którakolwiek ze Stron odstąpi od Umowy w części, z przyczyn leżących po stronie Zamawiającego lub gdy Zamawiający odstąpi od Umowy w części, bez uzasadnionej przyczyny - w wysokości 10% wynagrodzenia, które przysługiwałoby Wykonawcy na podstawie Umowy za wykonanie części Umowy, od której wykonania odstąpiono.
3. Zapłata kar umownych nastąpi w terminie 14 dni od daty wystawienia dokumentu obciążeniowego.
 4. Kary umowne mogą być potrącane z wynagrodzenia Wykonawcy.
 5. Postanowienia Umowy dotyczące kar umownych z tytułu odstąpienia od Umowy w całości lub w części zachowują moc pomimo odstąpienia od Umowy.
 6. Żądanie odszkodowania przenoszącego wysokość zastrzeżonej kary umownej jest dopuszczalne, a tym samym Zamawiający może dochodzić od Wykonawcy odszkodowania uzupełniającego na zasadach ogólnych, przewidzianych w Kodeksie cywilnym.

§ 8 SIŁA WYŻSZA

1. Użyte w Umowie określenie „Siła Wyższa” oznacza zewnętrzne zdarzenie nagłe, nieprzewidywalne i niezależne od woli Stron, które wystąpiło po zawarciu Umowy, uniemożliwiające wykonanie Umowy w całości lub w części, na stałe lub na pewien czas, któremu nie można zapobiec ani przeciwdziałać przy zachowaniu należytej staranności Stron. Za przejawy Siły Wyższej Strony uznają w szczególności:
 - 1) klęski żywiołowe, w tym: trzęsienie ziemi, huragan, powódź oraz inne nadzwyczajne zjawiska atmosferyczne;
 - 2) akty władzy państwowej, w tym: stan wojenny, stan wyjątkowy, itd.;
 - 3) działania wojenne, akty sabotażu, akty terrorystyczne i inne podobne wydarzenia zagrażające porządkowi publicznemu;
 - 4) strajki powszechne lub inne niepokoje społeczne, w tym publiczne demonstracje, z wyłączeniem strajków u Stron.
2. Jeżeli Siła Wyższa uniemożliwia lub uniemożliwi jednej ze Stron wywiązanie się z jakiegokolwiek zobowiązania objętego Umową, Strona ta zobowiązana jest niezwłocznie, nie później jednak niż w terminie dwóch dni od wystąpienia Siły Wyższej, zawiadomić drugą Stronę na piśmie o wydarzeniu lub okolicznościach stanowiących Siłę Wyższą wymieniając przy tym zobowiązania, z których nie może lub nie będzie mogła się wywiązać oraz wskazując przewidywany okres, w którym nie będzie możliwe wykonywanie Umowy. Powinna także dążyć do kontynuowania realizacji swoich zobowiązań w rozsądnym zakresie oraz podjąć działania niezbędne do zminimalizowania skutków działania Siły Wyższej oraz czasu jej trwania.
3. Strony nie ponoszą odpowiedzialności za niewykonanie lub nienależyte wykonanie Umowy w całości lub w części, w takim zakresie, w jakim zostało to spowodowane wystąpieniem Siły Wyższej. W wypadku zaistnienia Siły Wyższej o charakterze długotrwałym, powodującej niewykonywanie Umowy przez okres dłuższy niż jeden miesiąc, Strony będą prowadziły negocjacje w celu określenia dalszej realizacji lub rozwiązania Umowy.

4. Negocjacje, o których mowa w ust. 3 zdanie drugie, uważa się za bezskutecznie zakończone, jeżeli po upływie 2 dni od dnia ich rozpoczęcia Strony nie osiągną porozumienia, chyba że przed upływem tego terminu Strony wyrażą w formie pisemnej zgodę na ich kontynuowanie i określą inną datę zakończenia negocjacji.
5. W przypadku bezskutecznego zakończenia negocjacji w terminie określonym zgodnie z ust. 4, każda ze Stron jest uprawniona do rozwiązania Umowy bez zachowania okresu wypowiedzenia ze skutkiem natychmiastowym.

§ 9. POUFNOŚĆ

1. Wykonawca nieodwołalnie i bezwarunkowo zobowiązuje się do zachowania w ścisłej tajemnicy Informacji Poufnych w rozumieniu niniejszego paragrafu oraz zobowiązuje się traktować je i chronić jak tajemnicę przedsiębiorstwa w rozumieniu ustawy z dnia 16 kwietnia 1993 roku o zwalczaniu nieuczciwej konkurencji (tekst jednolity: Dz. U. z 2003 r., Nr 153, poz. 1503 z późn. zm.).
2. Przez Informacje Poufne należy rozumieć wszelkie informacje (w tym przekazane lub pozyskane w formie ustnej, pisemnej, elektronicznej i każdej innej) związane z Umową (w tym także sam fakt jej zawarcia), uzyskane w trakcie negocjacji warunków Umowy, w trakcie postępowań mających na celu zawarcie Umowy oraz w trakcie jej realizacji, bez względu na to, czy zostały one udostępnione Wykonawcy w związku z zawarciem lub wykonywaniem Umowy, czy też zostały pozyskane przy tej okazji w inny sposób, w szczególności informacje o charakterze finansowym, gospodarczym, ekonomicznym, prawnym, technicznym, organizacyjnym, handlowym, administracyjnym, marketingowym, w tym dotyczące Zamawiającego, a także innych podmiotów, w szczególności tych, z którymi Zamawiający pozostaje w stosunku dominacji lub zależności oraz, z którymi jest powiązany kapitałowo lub umownie (Informacje Poufne).
3. Wykonawca nie może bez uprzedniej pisemnej zgody Zamawiającego ujawniać, upubliczniać, przekazywać ani w inny sposób udostępniać osobom trzecim lub wykorzystywać do celów innych niż realizacja Umowy, jakichkolwiek Informacji Poufnych.
4. Zobowiązanie do zachowania poufności nie ma zastosowania do Informacji Poufnych:
 - 1) które są dostępne Wykonawcy przed ich ujawnieniem Wykonawcy przez Zamawiającego;
 - 2) które zostały uzyskane z wyraźnym wyłączeniem przez Zamawiającego zobowiązania Wykonawcy do zachowania poufności;
 - 3) które zostały uzyskane od osoby trzeciej, która uprawniona jest do udzielenia takich informacji;
 - 4) których ujawnienie wymagane jest na podstawie bezwzględnie obowiązujących przepisów prawa lub na podstawie żądania uprawnionych władz;
 - 5) które stanowią informacje powszechnie znane.
5. W zakresie niezbędnym do realizacji Umowy, Wykonawca może ujawniać Informacje Poufne swoim pracownikom lub osobom, którymi posługuje się przy wykonywaniu Umowy, pod warunkiem, że przed jakimkolwiek takim ujawnieniem zobowiąże te osoby do zachowania poufności na zasadach określonych w Umowie. Za działania lub zaniechania takich osób Wykonawca ponosi odpowiedzialność, jak za działania i zaniechania własne.

6. Zobowiązanie do zachowania poufności, o którym mowa w niniejszym paragrafie wiąże Wykonawcę bezterminowo, także w razie wygaśnięcia, rozwiązania lub odstąpienia od Umowy.
7. Wykonawca zobowiązuje się, że zarówno on, jak i osoby, którymi posługuje się przy wykonywaniu Umowy, niezwłocznie po zakończeniu wykonania Umowy, a także na każde pisemne żądanie Zamawiającego, bezzwłocznie zwrócą lub zniszczą wszelkie dokumenty lub inne nośniki Informacji Poufnych, w tym ich kopie oraz opracowania i wyciągi, za wyjątkiem jednego ich egzemplarza dla celów archiwalnych, który Wykonawca uprawniony jest zachować.
8. Postanowienia niniejszego paragrafu dotyczące Poufności wyłączone zostają w zakresie określonym w § 11 i § 12.

§ 10. OCHRONA ŚRODOWISKA

1. Wykonawca zobowiązuje się do przestrzegania powszechnie obowiązujących przepisów prawa w zakresie ochrony środowiska. W związku z wdrożonym u Zamawiającego Zintegrowanym Systemem Zarządzania Wykonawca zobowiązuje się również do zapoznania się i przestrzegania obowiązujących u Zamawiającego uregulowań szczególnych dotyczących ochrony środowiska.
2. Wykonawca zobowiązuje się do takiego postępowania w trakcie wykonywania niniejszej umowy, aby było ono przyjazne środowisku i nie stanowiło dla niego zagrożenia.
3. Wykonawca oświadcza, że jeśli w trakcie wykonywania niniejszej umowy powstaną odpady, to jest on Wytwarzającym i Posiadaczem tych odpadów oraz zobowiązuje się do:
 - 1) prowadzenia kart ewidencji i kart przekazania odpadów, zgodnie z obowiązującymi przepisami prawa,
 - 2) gospodarowania odpadami w sposób gwarantujący poszanowanie środowiska naturalnego.
4. Wykonawca wyraża zgodę na dokonywanie audytów w zakresie przestrzegania postanowień niniejszego paragrafu przez przedstawicieli Zamawiającego w miejscu wykonywania niniejszej umowy w związku z nadzorem w ramach obowiązującego u Zamawiającego Zintegrowanego Systemu Zarządzania.

§11 ZGODA NA PUBLIKACJĘ

Wykonawca oświadcza, iż w związku z posiadaniem przez TAURON Polska Energia SA – jednostkę dominującą nad Zamawiającym statusu spółki publicznej, wyraża zgodę na podawanie do publicznej wiadomości informacji dotyczących przedmiotowej umowy w związku z wypełnianiem przez TAURON Polska Energia SA obowiązków informacyjnych wynikających z art. 56 ustawy z dnia 29 lipca 2005 roku o ofercie publicznej i warunkach wprowadzania instrumentów finansowych do zorganizowanego systemu obrotu oraz o spółkach publicznych (Dz. U. z 2009 roku, Nr 185, poz. 1439) oraz Rozporządzenia Ministra Finansów z dnia 19 lutego 2009 roku w sprawie informacji bieżących i okresowych przekazywanych przez emitentów papierów wartościowych oraz warunków uznawania za równoważne informacji wymaganych przepisami prawa państwa niebędącego państwem członkowskim (Dz. U. z 2009 roku, Nr 33, poz. 259).

§12**INFORMOWANIE O PODMIOTACH Z GRUPY KAPITAŁOWEJ WYKONAWCY**

Wykonawca zobowiązuje się do przekazania Zamawiającemu listy jednostek zależnych wchodzących w skład jego Grupy Kapitałowej w rozumieniu przepisów o rachunkowości stanowiącej załącznik nr 3 do niniejszej umowy oraz niezwłocznego informowania Zamawiającego o każdej zmianie w składzie Grupy Kapitałowej.

§ 13**ODSTĄPIENIE OD UMOWY**

1. Niezależnie od postanowień niniejszego paragrafu, każda ze Stron Umowy może od niej odstąpić w przypadkach i w sposób określony ustawą, w szczególności Kodeksem cywilnym.
2. Niezależnie od możliwości odstąpienia przez Zamawiającego od Umowy na podstawie ust. 1 oraz innych postanowień Umowy, Zamawiający może od Umowy odstąpić w całości lub części, jeżeli Wykonawca naruszy istotny obowiązek określony w Umowie, a w szczególności:
 - 1) nie przedłoży przed dniem określonym w Umowie jako dzień rozpoczęcia Umowy właściwych pozwoleń lub innych dokumentów wymaganych do wykonania przedmiotu Umowy;
 - 2) naruszy obowiązek zachowania poufności wynikający z Umowy, o którym mowa w § 9 Umowy;
 - 3) naruszy obowiązek zachowania ciągłości umowy ubezpieczenia, o którym mowa w § 5, ust 13 i 14 Umowy;
 - 4) nie usunie w terminie wad stwierdzonych w trakcie odbioru przedmiotu umowy.
3. Jeśli przepis ustawy nie stanowi inaczej, uprawnienie do odstąpienia od Umowy Strona uprawniona może wykonać w ciągu 30 dni od dnia wystąpienia zdarzenia uprawniającego do złożenia oświadczenia o odstąpieniu od Umowy.

§ 14**ROZWIĄZANIE UMOWY**

1. Umowa zostaje zawarta na okres wskazany w § 2 Umowy
2. Umowa może zostać rozwiązana w każdym czasie na mocy porozumienia Stron lub na podstawie § 8 ust 5.

§ 15**ODSETKI**

W przypadkach i na zasadach prawem przewidzianych Wykonawca ma prawo do naliczania i dochodzenia odsetek.

§ 16**PRAWO WŁAŚCIWE**

Umowa podlega prawu polskiemu i zgodnie z nim powinna być interpretowana.

§ 17 SĄD WŁAŚCIWY

Wszelkie spory wynikłe na tle realizacji Umowy, Strony poddają pod rozstrzygnięcie sądu właściwego miejscowo dla siedziby Zamawiającego.

§ 18 PRZENIESIENIE PRAW I OBOWIĄZKÓW

1. Z zastrzeżeniem odmiennych postanowień wynikających z Umowy, przeniesienie praw lub obowiązków jednej ze Stron, wynikających z Umowy, na osobę trzecią wymaga pisemnej zgody drugiej Strony, pod rygorem nieważności.
2. Druga Strona, wyrażając zgodę na przeniesienie praw lub obowiązków wynikających z Umowy na osobę trzecią może uzależnić swoją zgodę od spełnienia przez Stronę dokonującą przeniesienia praw lub obowiązków wynikających z Umowy, określonych warunków lub przesłanek.

§ 19 ZMIANA POSTANOWIEŃ UMOWY

1. Na podstawie art. 144 ustawy Prawo zamówień publicznych Zamawiający przewiduje możliwość zmian postanowień Umowy w zakresie i na warunkach określonych w niniejszym paragrafie.
2. Zamawiający przewiduje możliwość zmiany terminu zakończenia realizacji Umowy poprzez jego przedłużenie w stosunku do terminu wskazanego w § 2, nie więcej jednak niż o 3 miesiące, jeżeli do dnia 31.12.2015r. wartość wszystkich zamówień złożonych przez Zamawiającego na podstawie Umowy nie osiągnie kwoty netto określonej w § 4 ust. 1.
3. Zamawiający przewiduje możliwość zmiany terminu zakończenia realizacji Umowy poprzez jego skrócenie w stosunku do terminu wskazanego w § 2, z zastrzeżeniem postanowień § 4 ust. 5.
4. Zamawiający przewiduje możliwość zmian postanowień Umowy powodujących obniżenie kosztów realizacji Umowy poprzez obniżenie ceny jednostkowej za wybranie i zagospodarowanie 1 m³ osadu określonej w § 4 ust. 3 Umowy.
5. Zamawiający przewiduje możliwość zmian postanowień Umowy polegających na dopuszczeniu powierzenia przez Wykonawcę wykonania części przedmiotu Umowy podwykonawcom, jeżeli konieczność takiego powierzenia zaistnieje dopiero w trakcie realizacji Umowy, a Wykonawca nie mógł takiej konieczności przewidzieć w chwili składania oferty.

§ 20 POSTANOWIENIA KOŃCOWE

1. W sprawach nieuregulowanych niniejszą umową mają zastosowanie przepisy ustawy Prawo zamówień publicznych oraz Kodeksu Cywilnego.
2. Wszelkie oświadczenia Stron, których skutkiem jest zmiana, uzupełnienie, rozwiązanie, wypowiedzenie lub odstąpienie od Umowy, wymagają zachowania formy pisemnej, pod rygorem nieważności, z zastrzeżeniem § 6 ust. 2.

3. Zamawiający zastrzega sobie prawo do odstąpienia od umowy na podstawie art. 145 ustawy Prawo zamówień publicznych.
4. Umowę sporządzono w dwóch jednobrzmiących egzemplarzach – po jednym egzemplarzu dla każdej ze Stron.

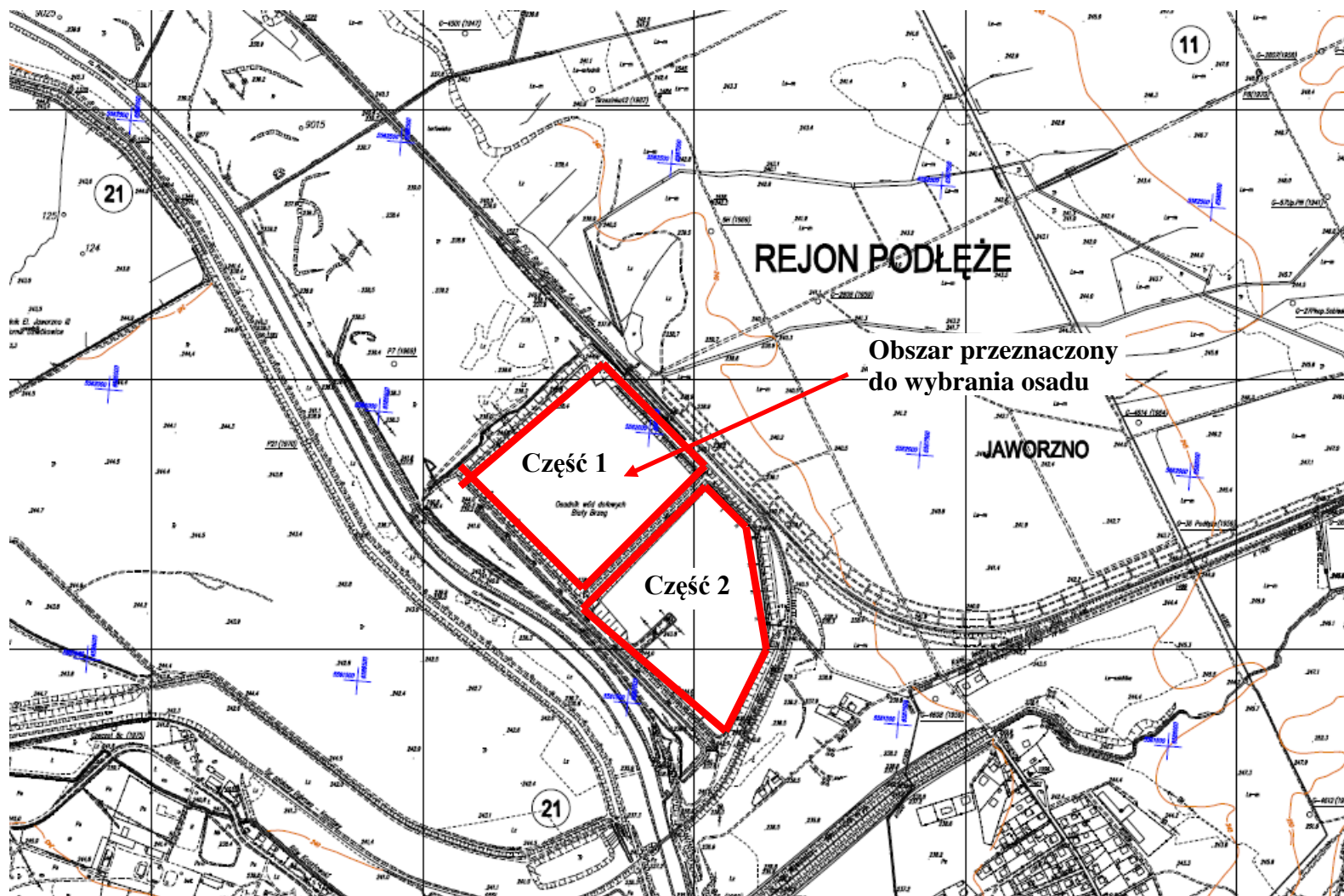
Załączniki:

- Załącznik nr 1** - Mapa z zaznaczonym obszarem prowadzenia robót.
- Załącznik nr 2** - Obowiązki Stron w zakresie „Prawa Geologicznego i Górniczego” dotyczące wykonywania robót w ruchu zakładu górniczego TAURON Wydobycie S.A. – Zakładzie Górniczym Sobieski w Jaworznie.
- Załącznik nr 3** - Lista jednostek zależnych wchodzących w skład Grupy Kapitałowej Wykonawcy w rozumieniu przepisów o rachunkowości.

ZAMAWIAJĄCY:

WYKONAWCA:

Mapa z zaznaczonym obszarem prowadzenia robót



Załącznik nr 2 – do umowyObowiązki Stron w zakresie „Prawa Geologicznego i Górniczego”dotyczące wykonywania robót w ruchu zakładów górniczychTAURON Wydobycie S.A.– Zakładzie Górniczym SOBIESKI w Jaworznie.**§ 1**

Niniejsze Obowiązki stron w zakresie „Prawa Geologicznego i Górniczego” dotyczące wykonania przedmiotu umowy na: „Wykonanie robót w zakresie usunięcia wraz z zagospodarowaniem osadu z osadnika wód dołowych „Biały Brzeg” w TAURON Wydobycie S.A. – Zakładzie Górniczym Sobieski w Jaworznie” precyzują wzajemne zobowiązania stron umowy oraz ustalenia organizacyjno-techniczne, wynikające z obowiązujących przepisów, aktów wykonawczych.

Prace związane z realizacją umowy będą wykonywane w okresie trwania umowy.

Roboty prowadzone będą zgodnie z obowiązującym Planem Ruchu Południowego Koncernu Węglowego S.A. Zakład Górniczy SOBIESKI (obecnie TAURON Wydobycie S.A.)

Przed rozpoczęciem robót w ruchu zakładu górniczego Wykonawca przedłoży do zatwierdzenia Kierownikowi Ruchu Zakładu Górniczego, Technologię i organizację robót wraz ze stosownymi instrukcjami, oraz Plan BIOZ.

Zakres i sposób wykonania prac będzie zgodny z w/w. dokumentami.

§ 2**Wykonawca zobowiązany jest:**

- 1) Dostosować działalność firmy w zakresie realizacji usługi w ruchu zakładu górniczego do wymogów określonych w aktach prawnych:
 - a) Ustawa z dnia 9 czerwca 2011 r. - Prawo geologiczne i górnicze (Dz. U. Nr 163, poz. 981),
 - b) Rozporządzenie Ministra Gospodarki z dnia 28 czerwca 2002 r. w sprawie bezpieczeństwa i higieny pracy, prowadzenia ruchu oraz specjalistycznego zabezpieczenia przeciwpożarowego podziemnych zakładach górniczych (Dz. U. z 2002 nr 139, poz.1169) oraz Rozporządzenie Ministra Gospodarki z dnia 9 czerwca 2006 r. zmieniające rozporządzenie w sprawie bezpieczeństwa i higieny pracy, prowadzenia ruchu oraz specjalistycznego zabezpieczenia przeciwpożarowego w podziemnych zakładach górniczych (Dz. U 2006 nr 124, poz.863),
 - c) Rozporządzenie Ministra Środowiska z dnia 15 grudnia 2011 r. w sprawie kwalifikacji w zakresie górnictwa i ratownictwa górniczego (Dz. U. Nr 275, poz. 1628),
 - d) Ustawa z dnia 26 czerwca 1974 r. Kodeks Pracy (jednolity tekst Dz. U z 1998 nr 21, poz. 94 z późniejszymi zmianami) wraz z aktami wykonawczymi,
 - e) Rozporządzenie Rady Ministrów z dnia 28 lipca 1998 r. w sprawie ustalania okoliczności i przyczyn wypadków przy pracy oraz sposobu ich dokumentowania,

- a także zakresu informacji zamieszczanych w rejestrze wypadków przy pracy (Dz. U. 1998 nr 115, poz. 744 z późniejszymi zmianami),
- f) Rozporządzenie Rady Ministrów z dnia 2 września 1997 r. w sprawie służby BHP (Dz. U. 1997 nr 109, poz. 704 z późniejszymi zmianami),
 - g) Rozporządzenie Ministra Pracy i Polityki Socjalnej z dnia 26 września 1997 r. w sprawie ogólnych przepisów bezpieczeństwa i higieny pracy (jednolity tekst Dz. U.2003 nr 169, poz.1650),
 - h) Ustawa z dnia 30 października 2002 r. o ubezpieczeniu społecznym z tytułu wypadków przy pracy i chorób zawodowych (Dz. U 2002 nr 199, poz. 1673 z późniejszymi zmianami),
 - i) Rozporządzenie Ministra Gospodarki, Pracy i Polityki Społecznej w sprawie przechowywania i używania środków strzałowych i sprzętu strzałowego w zakładach górniczych z dnia 01 kwietnia 2003 r. (Dz. U. 2003 nr 72, poz.655),
 - j) Rozporządzenie Ministra Gospodarki z dnia 30 października 2002 r. w sprawie minimalnych wymagań dotyczących bezpieczeństwa i higieny pracy w zakresie użytkowania maszyn przez pracowników podczas pracy (Dz. U. 2002 nr 191, poz. 1596 z późniejszymi zmianami).
- 2) Zapewnić kierownictwo i dozór nad wykonywanymi robotami przez osoby posiadające odpowiednie kwalifikacje zgodnie Ustawą z dnia 9 czerwca 2011 r. - Prawo geologiczne i górnicze (Dz. U. Nr 163, poz. 981). Wykaz osób dozoru i kierownictwa przewidzianych do realizacji przedmiotu zamówienia Wykonawca jest zobowiązany przedłożyć do zatwierdzenia Kierownikowi Ruchu Zakładu Górniczego, lub osobie posiadającej odpowiednie pełnomocnictwo przed rozpoczęciem robót. W przypadku zaistnienia zmian, Wykonawca ma obowiązek wykaz na bieżąco aktualizować i zatwierdzać.
 - 3) Przedłożyć Zamawiającemu do zatwierdzenia część schematu organizacyjnego z wyszczególnieniem osób kierownictwa i dozoru ruchu, które sprawować będą nadzór nad robotami oraz przedłożyć odpisy posiadanych stwierdzeń kwalifikacji ww. osób wydanych przez organy państwowego nadzoru górniczego
 - 4) Przedłożyć Zamawiającemu do zatwierdzenia zakres obowiązków i odpowiedzialności osób sprawujących kierownictwo i nadzór nad wykonywanymi robotami, oświadczenia osób dozoru ruchu Wykonawcy o spełnieniu obowiązku zapoznania się z planem ruchu i ratownictwa, określenie ilości kontroli robót ze strony osób kierownictwa i dozoru ruchu Wykonawcy.
 - 5) Posiadać służbę BHP i przejąć na siebie wszelkie obowiązki, odpowiedzialność i uprawnienia wynikające z obowiązujących przepisów, a w szczególności przepisów "Prawa Geologicznego i Górniczego":
 - a. odpowiadać za całokształt spraw związanych z bezpieczeństwem pracy załogi zatrudnionej w rejonie, za który jest odpowiedzialny Wykonawca,
 - b. w razie zaistnienia wypadku przy pracy, któremu uległ pracownik Wykonawcy, powiadomić o tym fakcie Zamawiającego, zabezpieczyć miejsce wypadku,
 - c. sporządzać dokumentację powypadkową.
 - 6) Zapewnić, by roboty prowadzone na terenie Zakładu Górniczego wykonywane były przez pracowników posiadających odpowiednie upoważnienia wydane przez Kierownika Ruchu Zakładu Górniczego Zamawiającego lub osobę posiadającą odpowiednie pełnomocnictwo.
 - 7) Prowadzić dokumentację szkoleń pracowników i instruktaży stanowiskowych.
 - 8) Zapewnić przeszkolenie pracowników w zakresie obowiązującego w Zakładzie Górniczym SOBIESKI porządku i dyscypliny pracy, przepisów bhp oraz bezpieczeństwa pożarowego i występujących zagrożeń, zasad łączności i alarmowania, znajomości rejonu robót, zgłaszania wypadków i zagrożeń, a także

- przeprowadzenie szkolenia wstępnego i okresowego pracowników wg obowiązujących przepisów. Wykonawca nie może zatrudnić w zakładzie górniczym pracownika, który szkolenia takiego nie odbył.
- 9) Zatrudniać w zakładzie górniczym wyłącznie pracowników posiadających aktualne badania lekarskie dopuszczające do pracy.
 - 10) W przypadku zaistnienia stanu zagrożenia dla życia i zdrowia pracowników lub bezpieczeństwa ruchu Zakładu Górniczego, Wykonawca obowiązany jest natychmiast wstrzymać prowadzenie prac w strefie zagrożenia, wycofać pracującą załogę w bezpieczne miejsce oraz powiadomić o tym fakcie dyspozytora kopalni i kierownictwo ruchu Zakładu Górniczego.
 - 11) Wykonywać i przestrzegać polecenia wpisane przez Zamawiającego do Oddziałowej książki raportowej i kontroli robót przez osoby kierownictwa i wyższego dozoru ruchu.
 - 12) Wyposażyć swoich pracowników w odzież ochronną i roboczą, obuwie robocze, środki ochrony indywidualnej zgodnie z obowiązującymi przepisami i zarządzeniami Zamawiającego oraz w podstawowe narzędzia niezbędne do prowadzenia robót. Pracownicy Wykonawcy nie mogą używać odzieży ochronnej i roboczej oznaczonej znakami Zamawiającego.
 - 13) Obłóżyć na każdej zmianie roboczej, co najmniej jedną osobę w rejonie prowadzenia robót, przeszkoloną w udzielaniu pierwszej pomocy i odpowiednio wyposażoną (torba sanitarna, nosze).
 - 14) Zapoznać w niezbędnym zakresie z Planem Ruchu kopalni osoby kierownictwa i dozoru ruchu.
 - 15) Zapewnić ochronę mienia i przepisów przeciwpożarowych w miejscu wykonywania robót.
 - 16) Zapewnić kontrolę rejonu wykonywanych robót przez osoby dozoru w dni robocze oraz wolne od pracy.
 - 17) Sporządzić wszystkie instrukcje stanowiskowe dla wykonywanych robót ujętych w technologii i przedłożyć je do zatwierdzenia Kierownikowi Ruchu Zakładu Górniczego lub osobie posiadającej odpowiednie pełnomocnictwo.
 - 18) Prowadzić dokumentację eksploatacyjną pracy maszyn i urządzeń użytkowanych w podległym rejonie zgodnie z obowiązującymi u Zamawiającego procedurami.
 - 19) Przedłożyć Zamawiającemu przed rozpoczęciem robót informację o zagrożeniach występujących w trakcie realizacji umowy i ich wpływie na środowisko.
 - 20) Zapoznać się przed rozpoczęciem robót i przestrzegać podczas realizacji umowy Zintegrowanego Systemu Zarządzania w obszarze zarządzania bhp oraz zarządzania środowiskowego.
 - 21) Zapoznać załogę przed rozpoczęciem robót w niezbędnym zakresie z Dokumentem Bezpieczeństwa Zamawiającego, prowadzić ciągłą analizę i ocenę ryzyka zawodowego na stanowiskach i miejscach pracy oraz przedkładać udokumentowaną ocenę ryzyka do zatwierdzenia Kierownikowi Ruchu Zakładu Górniczego Zamawiającego.
 - 22) Zgłaszać do Działu BHP i Szkolenia Zamawiającego ostatniego dnia każdego miesiąca wszystkie wypadki pracowników Wykonawcy, choroby zawodowe oraz zdarzenia potencjalnie wypadkowe zaistniałe w danym miesiącu.
 - 23) Utrzymywać ład i porządek w miejscu wykonywania prac.
 - 24) Przestrzegać procedury obowiązującego w TAURON Wydobycie S.A. Zintegrowanego Systemu Zarządzania Jakością, Środowiskiem i BHP w zakresie zarządzania bhp oraz zarządzania środowiskowego podczas wykonywania prac w ruchu zakładu górniczego, w tym do stosowania punktu 4. 4.10 normy PN-N-18001, obligatoryjnego zgłaszania wypadków przy pracy, chorób zawodowych

i zagrożeń potencjalnie wypadkowych wśród pracowników Wykonawcy podczas wykonywania usługi na rzecz TAURON Wydobyć S.A.

- 25) Prowadzić dokumentację związaną z zatrudnianiem pracowników zawierającą:
- aktualny wykaz kierownictwa i dozoru ruchu oraz pracowników zatrudnionych w ruchu Zakładu Górniczego SOBIESKI,
 - zaświadczenia o odbytych szkoleniach wstępnych i okresowych,
 - zaświadczenia o ukończeniu szkolenia w zakresie BHP dla pracowników firm świadczących usługi w ruchu Zakładu Górniczego SOBIESKI,
 - zaświadczenia o ważnych badaniach profilaktycznych lekarskich, psychologicznych lub innych specjalistycznych oraz w zakresie udzielania pierwszej pomocy przedmedycznej,
 - wykaz pracowników zapoznanych z częścią Dokumentu Bezpieczeństwa właściwą dla charakteru wykonywanych prac oraz z odpowiednimi instrukcjami bezpiecznego wykonywania prac,
 - wykaz pracowników zapoznanych z obowiązującym Planem Ruchu i technologią.
- Powyższą dokumentację Wykonawca zobowiązany jest przedłożyć na żądanie odpowiednich służb Zamawiającego.
- 26) Przestrzegać wymagań dotyczących ochrony środowiska określonych w obowiązujących w TAURON Wydobyć S.A. procedurach:
- P-3.1 Procedura identyfikacji i oceny aspektów środowiskowych,
 - P-3.2 Procedura postępowania z odpadami,
 - P-3.3 Procedura sterowania operacyjnego, monitorowania i pomiarów dla znaczących aspektów środowiskowych i oceny zgodności z wymaganiami prawnymi i innymi wymaganiami.
- 27) Prowadzenia obowiązującej dokumentacji stosownie do wymagań Prawa Geologicznego i Górniczego, Prawa budowlanego i innych przepisów wykonawczych.

§ 3

Zamawiający jest zobowiązany:

- Zapewnić, aby roboty zlecane do wykonania przez Wykonawcę ujęte były w obowiązującym Planie Ruchu Planie Ruchu Zakładu górniczego Sobieski.
- Przekazać protokolarnie front robót z odpowiednim wyprzedzeniem, umożliwiającym Wykonawcy rozpoczęcie robót w uzgodnionym terminie.
- Wyznaczone imiennie osoby dozoru ruchu sprawujące nadzór nad pracownikami Wykonawcy zobowiązane są do prowadzenia instruktażu stanowiskowego przed podjęciem przez w/w pracowników czynności w Zakładzie Górniczym.
- Umożliwić korzystanie z urządzeń łączności i sygnalizacji alarmowej.
- Fakt przeprowadzenia instruktażu stanowiskowego i zapoznania się z występującymi zagrożeniami na terenie zakładu górniczego należy odnotować w książce instruktaży oddziału w rejonie, którego wykonywane będą roboty, za potwierdzeniem osób przeszkolonych.
- Zapewnić załodze Wykonawcy możliwość korzystania z ambulatorium (punkt opatrunkowy).
- W razie wypadku pracownika Wykonawcy niezwłocznie zawiadomić o zaistniałym wypadku Wykonawcę. Do czasu podjęcia przez służby Wykonawcy odpowiednich działań zapewnić pomoc dla osób, które uległy wypadkowi, udostępnić niezbędne informacje i materiały oraz udzielić wszechstronnej pomocy zespołowi powypadkowemu Wykonawcy

ustalającemu okoliczności i przyczyny wypadku.

8. Zgłaszać do OUG wypadki pracowników Wykonawcy zgodnie z obowiązującymi przepisami.
9. Przekazywać Wykonawcy pisemne informacje o zaistniałych wypadkach i zdarzeniach w resorcie górnictwa oraz tygodniową tematykę szkoleń BHP.
10. Zapoznać Wykonawcę ze znaczącymi zagrożeniami występującymi w zakładzie górniczym Zamawiającego oraz rejestrem Znaczących Aspektów Środowiskowych.

§ 4

Wzajemne współdziałanie stron:

1. Przyjęcie zleconej roboty do wykonania odbywać się będzie na podstawie protokołu przekazania frontu robót.
2. Protokół przekazania frontu robót powinien zawierać:
 - a) przedmiot umowy lub rodzaj zleconych robót,
 - b) rejon robót, który Zamawiający udostępnia Wykonawcy w celu realizacji przedmiotu umowy,
 - c) stwierdzenie, że miejsce pracy zostało przyjęte przez Wykonawcę.
3. Do przekazania miejsc pracy ze strony Zamawiającego zobowiązane są osoby funkcyjne wymienione w § 5 pkt.2 i 3 lub osoby przez niewyznaczone.
4. Z chwilą protokolarnego przejęcia rejonu robót, Wykonawca przejmuje w odniesieniu do wykonywanych robót wszystkie obowiązki i uprawnienia wraz z odpowiedzialnością wynikającą z Prawa Geologicznego i Górniczego oraz przepisów wykonawczych.
5. W celu zapewnienia właściwej współpracy i koordynacji robót w ramach zakładu górniczego pomiędzy osobami kierownictwa i dozoru ruchu ze strony Zamawiającego i Wykonawcy, będą się odbywały spotkania w terminach uzależnionych od potrzeb ruchowych.
6. Kontrolę załogi Wykonawcy, na okoliczność trzeźwości oraz posiadania środków do wzniesienia ognia prowadzi Zamawiający i Wykonawca.
7. Strony mają obowiązek wzajemnego powiadamiania się o podejmowanych środkach dla zapobiegania i usuwania ewentualnych zagrożeń w rejonie prowadzonych przez Wykonawcę robót.

§ 5

Zakres koordynacji, nadzoru ze strony Zamawiającego nad pracami wykonywanymi w ruchu Zakładu Górniczego:

1. Główny Inżynier Przeróbki Mechanicznej Kierownik Działu Przeróbki Mechanicznej Zakładu Górniczego Sobieski TAURON Wydobycie S.A. odpowiedzialny jest za całokształt realizacji niniejszej umowy, w szczególności za realizację harmonogramu robót określonego umową, nadzór nad zgodnością prowadzonych robót z aktualnym planem ruchu, zatwierdzoną technologią wykonywania prac oraz sporządzenie protokołu odbioru robót będącego podstawą rozliczenia wykonanych usług.
2. Za koordynację oraz nadzór nad robotami odpowiedzialni są:
 - a) Kierownik Przeróbki Mechanicznej w zakresie nadzoru i koordynacji prowadzonych prac,

- b) Nadsztygar Przeróbki Mechanicznej odpowiedzialny za kontrolę nad prowadzeniem robót oraz dokumentacji powykonawczej (sporządzanie protokołu odbioru robót),
 - c) Dozór nad wykonywanymi robotami sprawować będą:
 - Sztygar Oddziałowy Oddziału Wzbogacania Miałów i Gospodarki Wodno-Mułowej (ONW),
 - Dozór zmianowy oddziałów NNM, NNK, ONW.
 - d) Pełnomocnik Dyrektora Zakładu Górniczego Sobieski ds. Zintegrowanego Systemu Zarządzania – w zakresie spraw dotyczących Dokumentu Bezpieczeństwa, w tym analizy i oceny ryzyka zawodowego,
3. Szczegółowy zakres i częstotliwość kontroli nad prowadzeniem robót ze strony Zamawiającego i Wykonawcy zawiera technologia i organizacja robót.

§ 6

W przypadku nieprzestrzegania obowiązujących przepisów i niedopełnienia postanowień niniejszych ustaleń przez Wykonawcę (jego pracowników) osoby nadzorujące i dozoruujące roboty ze strony Zamawiającego mają obowiązek odpowiednio odsunięcia pracowników Wykonawcy od robót z ich wstrzymaniem włącznie.

§ 7

W sprawach nieuregulowanych mają zastosowanie przepisy ustawy Prawo zamówień publicznych oraz Kodeksu Cywilnego.

§ 8

Wszelkie zmiany wymagają dla swej ważności formy pisemnej w formie aneksu – pod rygorem nieważności.

§ 9

Załącznik został sporządzony w dwóch jednobrzmiących egzemplarzach po jednym egzemplarzu dla każdej ze Stron.

ZAMAWIAJĄCY:

WYKONAWCA:

Załącznik nr 3 - do umowy**Lista jednostek zależnych wchodzących w skład jego Grupy Kapitałowej
w rozumieniu przepisów o rachunkowości.**

Lp.	Nazwa jednostki	Adres	NIP
1	2	3	4

WYKONAWCA

.....

**ZINTEGROWANA POLITYKA JAKOŚCI, ŚRODOWISKA,
BEZPIECZEŃSTWA I HIGIENY PRACY**

W POŁUDNIOWYM KONCERNIE WĘGLOWYM S.A.

(obecnie TAURON Wydobycie S.A.)

Misja Grupy:

Zapewnienie energii naszym klientom w oparciu o najlepsze praktyki gwarantujące wzrost wartości firmy

Wizja Grupy:

Należać do grupy wiodących firm energetycznych w regionie

Nadrzędny cel strategiczny:

Ciągły wzrost wartości zapewniający zwrot z zainwestowanego kapitału dla akcjonariuszy

Cel główny:

Zwiększenie wartości Grupy Tauron poprzez dostarczenie konkurencyjnego kosztowo paliwa dla Grupy oraz optymalizację wolumenu sprzedaży pozostałych produktów.

Naszą polityką w zakresie jakości jest:

- dążenie do dostosowania poziomu produkcji węgla handlowego do potrzeb Grupy TAURON Polska Energia S.A.,
- rozwój działalności poprzez kompleksowe projektowanie i planowanie produkcji oraz działania inwestycyjne ze szczególnym uwzględnieniem systematycznej modernizacji techniki i technologii stosowanych w zakładach górniczych Południowego Koncernu Węglowego S.A. (obecnie TAURON Wydobycie S.A.),
- zwiększenie efektywności zarządzania, wzrost wydajności procesów technologicznych, zapewnienie ciągłości dostaw oraz parametrów produkowanego węgla odpowiednio do uzgodnionych i spodziewanych wymagań klienta,
- rozwój systemu zarządzania kapitałem ludzkim i środkami produkcji zgodnie z najnowocześniejszymi trendami.

Naszą polityką w zakresie środowiska jest:

- optymalizacja parametrów wody dołowej pompowanej na powierzchnię oraz zrucanej do rzek,
- minimalizacja szkód spowodowanych ruchem zakładów górniczych,
- optymalizacja kierunków zagospodarowania odpadów i zwiększenie skuteczności realizacji przyjętych zadań w tym zakresie,
- zapobieganie zanieczyszczeniom.

Naszą polityką w zakresie BHP jest:

- realizacja i doskonalenie działań zapobiegających możliwości wystąpienia wypadków przy pracy, chorób zawodowych i innych chorób związanych z warunkami środowiska pracy,
- poprawa warunków pracy poprzez utrzymanie w stałej sprawności funkcjonujących oraz wprowadzenie nowych urządzeń ograniczających lub eliminujących szkodliwe dla zdrowia czynniki środowiska pracy,
- systematyczna identyfikacja i eliminowanie sytuacji potencjalnie wypadkowych.

Kadrę zarządzającą i kierującą zobowiązuje się także do:

- spełniania wymagań i zobowiązań wynikających z obowiązujących przepisów prawnych i norm, w szczególności dotyczących ochrony środowiska, bezpieczeństwa i higieny pracy oraz zawartych kontraktów,
- prowadzenia polityki informacyjnej, zapewniającej zrozumienie dla wszystkich działań naszej firmy, mogących wywierać wpływ na środowisko,
- podnoszenia świadomości, poczucia odpowiedzialności i zaangażowania pracowników w zakresie jakości, środowiska, bezpieczeństwa i higieny pracy oraz umożliwienie rozwoju osobowego pracowników poprzez szkolenia,
- zapewnienia odpowiednich zasobów i środków umożliwiających realizację niniejszej Polityki,
- ciągłego doskonalenia Systemu.