

WYMAGANIA OFERTOWE

I. Zamawiający:

Południowy Koncern Węglowy S.A., 43-600 Jaworzno, ul. Grunwaldzka 37

II. Opis przedmiotu zamówienia:

Przedmiotem przetargu jest dostawa 25 rzapi stalowych dla potrzeb Południowego Koncernu Węglowego S.A. - Zakładu Górniczego Janina.

Szczegółowy zakres rzeczowy przedmiotu zamówienia, w tym wymagania techniczne i organizacyjne, określa załącznik nr 1.

III. Opis przygotowania oferty:

1. Oferta musi być sporządzona w języku polskim, pismem czytelnym i posiadać datę jej sporządzenia.
2. Każdy oferent może złożyć w konkretnym przetargu tylko jedną ofertę.
3. Oferta oraz wszystkie wymagane załączniki wymagają podpisu osób uprawnionych do reprezentowania firmy, zgodnie z wymaganiami ustawowymi.
4. W przypadku, gdy oferent dołącza do oferty jako załącznik kopię jakiegoś dokumentu, kopia winna być poświadczona na każdej zapisanej stronie dokumentu klauzulą „za zgodność z oryginałem” przez osoby uprawnione do reprezentowania oferenta.
5. W sytuacji, gdy udzielono pełnomocnictw, oferta winna zawierać oryginały lub kserokopie udzielonych pełnomocnictw.
6. Kilku oferentów może złożyć ofertę wspólną, w tym przypadku oferenci ponoszą solidarną odpowiedzialność za niewykonanie lub nienależyte wykonanie przedmiotu przetargu.
7. W przypadku, kiedy ofertę składa kilku oferentów wspólnie, oferenci ustanawiają pełnomocnika do reprezentowania ich w postępowaniu. W takim przypadku oferta oraz wszystkie wymagane załączniki muszą być podpisane przez osobę uprawnioną do składania oświadczeń woli i zaciągania zobowiązań w imieniu oferentów.
8. Poprawki w ofercie muszą być naniesione czytelnie oraz opatrzone podpisem osób podpisujących ofertę.
9. Ofertę należy sporządzić w dwóch odrębnych częściach: technicznej i handlowej i złożyć w jednym, nieprzejrystym, zaklejonym opakowaniu (kopercie), opisanym w sposób określony w wymaganiach ofertowych.
10. Każda z części oferty wraz z odpowiednimi dla niej załącznikami ułożona w kolejności zgodnie z wzorem odpowiedniego formularza oferty powinna być trwale spięta lub zszyta w sposób uniemożliwiający dekompletację zawartości danej części oferty.
11. Każda z części oferty musi zawierać spis treści.
12. Wszystkie strony każdej z części oferty, zawierające jakiegokolwiek teksty, znaki czy rysunki, muszą być oddzielnie ponumerowane kolejnymi numerami stron.
13. Część techniczna oferty musi zawierać:
 - a) nazwę i siedzibę oferenta;
 - b) datę sporządzenia oferty;
 - c) przedmiot oferty;
 - d) termin wykonania:

Przetarg nr **10/10**

„Dostawa rzapi stalowych dla potrzeb Południowego Koncernu Węglowego S.A. – Zakładu Górniczego Janina”

- całości przedmiotu zamówienia: od dnia zawarcia umowy do 31.12.2010 r,
 - poszczególnych dostaw obejmujących konkretną ilość rzapi stalowych: max do 6 tygodni od otrzymania pisemnego zamówienia,
- e) warunki transportu: transport własny oferenta;
- f) okres gwarancji: min. 24 miesiące;
- g) oświadczenie oferenta, że towar jest wolny od wad prawnych;
- h) oświadczenie oferenta, że przedmiotem dostawy będą towary fabrycznie nowe,
- i) kserokopie:
- dokumentacji w postaci:
 - opisu budowy i charakterystyki technicznej rzapia przedstawiającej wymiary gabarytowe, pojemność całkowitą i użyteczną rzapia, ciężar itp.
 - rysunku złożeniowego rzapia (z nadanym numerem rysunku) wraz z rysunkami przedstawiającymi szczegóły rozwiązań konstrukcyjnych tj.:
 - sposób wspawania króćców ϕ 200 i ϕ 150 do zbiornika (poz. 2, 7, 8 zał. nr 1a),
 - sposób zabudowy demontowanej przegrody (poz. 9 zał. nr 1a),
 - sposób zabudowy demontowanych siatek ochronnych na króćcach ϕ 200 (poz. 2 zał. nr 1a),
 - wielkość i sposób mocowania uchwyty transportowych (poz. 3, 6 zał. nr 1a),
 - sposób ustalenia (zabezpieczenia przed spadnięciem z rzapia) demontowanej pokrywy górnej komory użytecznej (poz. 5 zał. nr 1a),
 - sposób zabudowy czujnika poziomu cieczy typu CP-2d wykonanie I,
 - wymiary:
 - przyłączeniowe króćców ϕ 200 i ϕ 150 (poz. 2, 7, 8 zał. nr 1a),
 - przyłączeniowe zaślepek króćców ϕ 200 i ϕ 150,
 - wymiary gabarytowe wraz z wymiarami przyłączeniowymi redukcji ϕ 200/150, ϕ 150/100, kolana redukcyjnego ϕ 150/125 - 90°
- j) oświadczenie, że oferent posiada niezbędną wiedzę i doświadczenie oraz dysponuje potencjałem technicznym i osobami zdolnymi do wykonania zamówienia;
- k) oświadczenie, że oferent posiada uprawnienia do wykonywania określonej działalności lub czynności, jeżeli ustawy nakładają obowiązek posiadania takich uprawnień;
- l) wykaz wykonanych, a w przypadku świadczeń okresowych lub ciągłych również wykonywanych, dostaw, w okresie ostatnich trzech lat przed dniem określonym jako termin złożenia oferty, a jeżeli okres prowadzenia działalności jest krótszy – w tym okresie, odpowiadającym swoim rodzajem (przez rodzaj rozumie się konstrukcje stalowe) dostawom, stanowiącym przedmiot zamówienia, z podaniem ich wartości, przedmiotu, dat wykonania i odbiorców oraz załączenia dokumentów potwierdzających, że dostawy zostały należycie wykonane.
- m) oświadczenie, że oferent wraz z dostawą przedmiotu zamówienia dostarczy kpl. dokumentów, uprawniających zamawiającego do stosowania przedmiotu zamówienia w podziemnych zakładach wydobywających węgiel kamienny, w wyrobiskach zaliczonych do klasy "A" zagrożenia wybuchem pyłu węglowego;
- n) wzór oznakowania elementów przedmiotu zamówienia, zgodnie z punktem IV.1.3. załącznik nr 1;
- o) wzór karty gwarancyjnej, wzór deklaracji zgodności;

14. Część handlowa oferty musi zawierać:
- a) dane oferenta: pełna nazwa oferenta, skrót nazwy oferenta, NIP, REGON, adres pocztowy, nr telefonu, nr faksu, e-mail., wskazanie osoby upoważnionej do kontaktu w sprawie przetargu wraz z adresem e-mailowym tej osoby;
 - b) datę sporządzenia oferty;
 - c) przedmiot oferty;
 - d) cenę (wg tabeli w załączniku nr 3)
 - Cena winna uwzględniać wszystkie koszty niezbędne dla realizacji przedmiotu zamówienia.
 - e) kserokopia aktualnego odpisu z właściwego rejestru albo aktualne zaświadczenie o wpisie do ewidencji działalności gospodarczej, jeżeli odrębne przepisy wymagają wpisu do rejestru lub zgłoszenia do ewidencji działalności gospodarczej, wystawione nie wcześniej niż 6 miesięcy przed upływem terminu składania ofert;
 - f) kserokopia aktualnego zaświadczenia właściwego naczelnika urzędu skarbowego potwierdzającego brak zaległości w opłacaniu podatków, opłat lub zaświadczenie o uzyskaniu przewidzianego prawem zwolnienia, odroczenia lub rozłożenia na raty zaległych płatności lub wstrzymaniu w całości wykonania decyzji organu podatkowego, wystawione nie wcześniej niż 3 miesiące przed upływem terminu składania ofert;
 - g) kserokopia aktualnego zaświadczenia właściwego oddziału Zakładu Ubezpieczeń Społecznych lub Kasy Rolniczego Ubezpieczenia Społecznego potwierdzających odpowiednio, że oferent nie zalega w opłacaniu składek na ubezpieczenia zdrowotne i społeczne lub zaświadczenie, że uzyskał przewidziane prawem zwolnienie, odroczenie, lub rozłożenie na raty zaległych płatności lub wstrzymanie w całości wykonania decyzji właściwego organu, wystawione nie wcześniej niż 3 miesiące przed upływem terminu składania ofert;
 - h) kserokopia dokumentu REGON;
 - i) kserokopia dokumentu NIP;
 - j) dowód wpłacenia wadium;
 - k) dowód wykupu wymagań ofertowych;
 - l) warunki płatności:
 - Wymagany minimalny termin wynosi 60 dni od daty otrzymania faktury.
 - Za datę zapłaty przyjmuje się dzień obciążenia rachunku bankowego Zamawiającego.
 - m) forma płatności – przelew;
 - n) termin związania ofertą - 60 dni, przy czym bieg tego terminu rozpoczyna się wraz z upływem terminu składania oferty (dzień, w którym upływa termin składania oferty jest pierwszym dniem terminu związania ofertą),
 - o) oświadczenie, że oferent znajduje się w sytuacji ekonomicznej i finansowej zapewniającej wykonanie zamówienia;
 - p) oświadczenie, że oferent zapoznał się z wymaganiami ofertowymi i przyjmuje je bez zastrzeżeń;
 - q) oświadczenie, że oferent wyraża zgodę na podpisanie umowy zgodnie z załączonym wzorem,
 - r) termin wykonania zamówienia;
 - s) okres gwarancji.
15. W przypadku, kiedy kilka podmiotów składa ofertę wspólnie, do oferty należy załączyć dokumenty wymienione w punkcie 14 lit. e, f, g, h, i, – wystawione indywidualnie na każdy z podmiotów.

16. W przypadku, gdy oferta oferentów występujących wspólnie zostanie przyjęta, przed zawarciem umowy w sprawie przedmiotowego zamówienia należy przedstawić umowę konsorcjum.
17. Jeżeli oferent ma siedzibę lub miejsce zamieszkania poza terytorium Rzeczypospolitej Polskiej, zamiast dokumentów określonych w ust. 14 pkt e, f, g, składa dokument lub dokumenty wystawione w kraju, w którym ma siedzibę lub miejsce zamieszkania potwierdzające odpowiednio, że:
 - a) nie otwarto jego likwidacji ani nie ogłoszono upadłości – wystawiony nie wcześniej niż 6 miesięcy przed upływem terminu składania ofert,
 - b) nie zalega z uiszczaniem podatków, opłat, składek na ubezpieczenie społeczne i zdrowotne albo że uzyskał przewidziane prawem zwolnienie, odroczenie lub rozłożenie na raty zaległych płatności lub wstrzymanie w całości wykonania decyzji właściwego organu – wystawiony nie wcześniej niż 3 miesiące przed upływem terminu składania ofert.Jeśli w kraju pochodzenia osoby lub kraju, w którym oferent ma siedzibę lub miejsce zamieszkania, nie wydaje się dokumentów, o których mowa powyżej, zastępuje się je dokumentem zawierającym oświadczenie złożone przed notariuszem odpowiednio kraju pochodzenia osoby lub kraju, w którym oferent ma siedzibę lub adres zamieszkania.
18. Dokumenty sporządzone w języku obcym są składane wraz z tłumaczeniem na język polski, poświadczonym przez oferenta.

IV. Termin i miejsce składania ofert

1. Ofertę należy złożyć w jednym, nieprzejrystym, zaklejonym opakowaniu w:
Południowy Koncern Węglowy S.A. w Jaworznie, ul. Grunwaldzka 37,
Wydział Umów (budynek centrali telefonicznej),
pokój nr **12**
do dnia **03.02.2010r.** godz. **15.00**
Na opakowaniu oferty należy umieścić:
 - a) Nazwę i siedzibę oferenta
 - b) Nazwę i siedzibę Zamawiającegonapis: „Nr przetargu:(wpisać numer)...
Przetarg na : „Dostawę 25 szt. rzapi stalowych dla potrzeb Południowego Koncernu Węglowego – Zakładu Górniczego Janina”.
2. Odpowiedzialność za prawidłowe zabezpieczenie oferty ponosi oferent.
3. Oferty złożone po terminie będą zwrócone oferentom bez otwierania.
4. W szczególnie uzasadnionych przypadkach Zamawiający może w każdym czasie, przed upływem terminu do składania ofert zmodyfikować treść wymagań ofertowych opisując je klauzulą „ZMIANA”. Dokonane w ten sposób uzupełnienie stanie się częścią wymagań ofertowych, zostanie przekazane oferentom i będzie dla nich wiążące.
5. Oferent może wprowadzić zmiany do oferty przed upływem terminu do składania ofert. Zmiany należy złożyć według takich samych zasadach jak składana oferta z dopiskiem „ZMIANA”.

V. Wadium

1. Przystępujący do przetargu winien wnieść wadium w wysokości: **8 100 zł** w terminie do dnia poprzedzającego komisyjne otwarcie ofert.
2. Wpłaty wadium należy dokonać na konto:
Południowy Koncern Węglowy S.A.
ING Bank Śląski SA w Katowicach
nr rachunku 45 1050 1142 1000 0022 9302 8375,
z wpisaniem na dowodzie wpłaty hasła: „Wadium na przetarg- Dostawa 25 szt. rzapi stalowych dla potrzeb Południowego Koncernu Węglowego S.A. Zakładu Górniczego Janina”.
3. Oferent wnosi wadium w jednej z poniżej podanych form:
 - a) pieniądź
 - b) gwarancje bankowe (z terminem ważności obejmującym cały termin związania ofertą, określony w pkt III podpunkt 14 lit. n),
 - c) gwarancje ubezpieczeniowe (z terminem ważności obejmującym cały termin związania ofertą, określony w pkt III podpunkt 14 lit. n),
 - d) poręczenia bankowe (terminem ważności obejmującym cały termin związania ofertą, określony w pkt III podpunkt 14 lit. n),
Ponadto dopuszczalne jest zaliczenie (przesięgowanie) na poczet wadium, wymagalnych na dzień wniesienia wadium, zobowiązań Południowego Koncernu Węglowego S.A. wobec oferenta, na podstawie oświadczenia oferenta o wyborze tej formy wniesienia wadium.
4. Wadium w postaci punkt 3 lit. b, c, d, należy dostarczyć do Wydziału Finansowego pokój nr 6 w budynku centrali telefonicznej Południowego Koncernu Węglowego S.A. w Jaworznie, ul. Grunwaldzka 37 w formie oryginału dokumentu, przed upływem terminu określonego w pkt 1. Kopię dokumentu z potwierdzeniem jego złożenia u Zamawiającego należy załączyć do oferty.
5. Za termin wniesienia wadium uważa się:
 - a) uznanie rachunku bankowego Zamawiającego,
 - b) dzień złożenia oryginału dokumentów wymienionych w punkcie 3 ust. b – d w Wydziale Finansowym Zamawiającego.

VI. Zwrot wadium

1. Zwrot wadium oferentom, których oferty nie zostały wybrane w wyniku przetargu, powinien nastąpić niezwłocznie po zakończeniu przetargu, nie później jednak niż w ciągu 7 dni po terminie rozstrzygnięcia przetargu.
2. Oferentowi, który wygrał przetarg, zamawiający zwraca wadium w terminie do 3 dni po zawarciu umowy.
3. Wadium będzie zwracane w tej samej formie, w jakiej zostało wniesione.
4. Zamawiający jest uprawniony do zatrzymania wadium, jeżeli Oferent, którego oferta została wybrana:
 - a) odmówił podpisania umowy na warunkach określonych w ofercie lub ustalonych w drodze negocjacji przeprowadzonych pomiędzy Oferentem i Komisją,
 - b) nie wniósł wymaganego zabezpieczenia należytego wykonania umowy,
 - c) zawarcie umowy stało się niemożliwe z przyczyn leżących po stronie Oferenta.

VII. Przewidywany termin realizacji przedmiotu przetargu:

Całość przedmiotu zamówienia: od dnia zawarcia umowy do 31.12.2010r.

Poszczególne dostawy obejmujące konkretną ilość rżapi stalowych: max do 6 tygodni od otrzymania pisemnego zamówienia.

VIII. Projekt umowy

Przy określaniu warunków oferty oferent powinien zapoznać się z projektem umowy Zamawiającego. (Załącznik nr 5)

IX. Tryb udzielania wyjaśnień

Wszelkich wyjaśnień dotyczących przetargu udzielają:

1) w sprawach technicznych:

Dział Techniczno-Organizacyjny ZG Janina tel. (0-32) 627 06 49

2) w sprawach proceduralnych:

Wydział Umów Południowego Koncernu Węglowego S.A. tel. 32 618 56 80

X. Otwarcie ofert

1. Otwarcie złożonych do przetargu ofert nastąpi w dniu **04.02.2010r.** o godz. **13.30** w Południowym Koncernie Węglowym S.A. w Jaworznie, przy ul. Grunwaldzkiej 37, w budynku Zarządu.
2. Otwarcie oferty jest jawne.
3. Komisja w obecności przybyłych oferentów:
 - a) stwierdza prawidłowość ogłoszenia przetargu oraz liczbę otrzymanych ofert, liczbę ofert złożonych po wyznaczonym terminie ich składania, stan kopert;
 - b) otwiera koperty z ofertami w kolejności ich złożenia;
 - c) po otwarciu każdej z ofert podaje się nazwy (firmy) oraz adresy oferentów, a także informacje dotyczące ceny, terminu wykonania zamówienia, okresu gwarancji i warunków płatności zawartych w ofertach. Ceny ofert nie podaje się w sytuacji, gdy formularz oferty handlowej zawiera powyżej 20 pozycji cen jednostkowych.
 - d) informuje obecnych oferentów o przewidywanym terminie zakończenia postępowania.

XI. Część niejawną przetargu.

1. W części niejawną Komisja dokonuje sprawdzenia ofert pod względem formalnym i określa braki w ofertach.
2. Komisja wzywa równocześnie oferentów (faks, e-mail), którzy w określonym terminie nie złożyli oświadczeń lub dokumentów określonych w wymaganiach ofertowych lub, którzy złożyli dokumenty zawierające błędy, do ich uzupełnienia w ponownie wyznaczonym terminie, w formie zgodnej z opisem przygotowania oferty. Oświadczenia lub dokumenty powinny potwierdzać spełnianie przez oferenta oraz przez oferowane usługi wymagań

- określonych w wymaganiach ofertowych nie później niż w dniu wyznaczonym jako termin uzupełnienia oświadczeń lub dokumentów.
3. Komisja dokonuje merytorycznej analizy ofert.
 4. Komisja odrzuca oferty:
 - złożone po wyznaczonym terminie,
 - gdy nie wniesiono wadium,
 - które pomimo wyznaczonego terminu ich uzupełnienia nie spełniają warunków formalnych określonych w wymaganiach ofertowych,
 - gdy z analizy merytorycznej wynika, że oferty nie odpowiadają warunkom przetargu przyjętym w wymaganiach ofertowych.
 5. W przypadku podjęcia decyzji o przeprowadzeniu negocjacji Komisja zaprasza oferentów, którzy złożyli oferty niepodlegające odrzuceniu, na ten sam dzień i tę samą godzinę, a następnie prowadzi z nimi negocjacje w kolejności ustalonej w drodze losowania.
 6. Z przebiegu negocjacji sporządza się protokół.

XII. Kryteria oceny ofert zgodnie, z którymi Komisja będzie oceniać oferty

- | | |
|---------|--------------|
| 1. cena | - waga 100 % |
| | Razem: 100 % |

Ocena punktowa każdej oferty zostanie obliczona wg wzoru:

$$C_i = (C_{min} / C_{bad}) \times 100 \text{ [pkt]}$$

gdzie:

- C_{min} - najniższa cena spośród badanych ofert [zł]
 C_{bad} - cena oferty badanej [zł]

3. Ocena punktowa zostanie dokonana z dokładnością do dwóch miejsc po przecinku, zgodnie z matematycznymi zasadami zaokrąglania.
4. Przy wyborze oferty Komisja za najkorzystniejszą ofertę uzna tą ofertę, która uzyska największą ilość punktów w ramach oceny punktowej.

XIII. Rozstrzygnięcie przetargu

1. Postępowanie przetargowe jest poufne.
2. Zakończenie postępowania przetargowego powinno nastąpić w okresie nie dłuższym niż 45 dni od daty otwarcia ofert.
3. Decyzje o przyjęciu oferty podejmuje Zarząd Południowego Koncernu Węglowego S.A.
4. Zarząd Południowego Koncernu Węglowego S.A. podejmuje decyzję o unieważnieniu przetargu lub jego części bez podania przyczyny.
5. Zarząd Południowego Koncernu Węglowego S.A. nie ma obowiązku udzielania oferentom wyjaśnień w sprawie motywów wyboru oferty.
6. Niezwłocznie po zakończeniu przetargu oferenci zostaną powiadomieni pisemnie o jego wyniku.
7. Forma pisemna umowy zastrzeżona jest pod rygorem nieważności.
8. Oferta nie podlega zwrotowi.
9. Opłata za wymagania ofertowe nie podlega zwrotowi.

Przetarg nr **10/10**

„Dostawa rżapi stalowych dla potrzeb Południowego Koncernu Węglowego S.A. – Zakładu Górniczego Janina”

XIV. Postanowienia końcowe

1. Zamawiający nie dopuszcza składanie ofert częściowych.
2. Zamawiający nie dopuszcza składania ofert wariantowych.
3. Zamawiający zastrzega sobie prawo do przeprowadzenia negocjacji warunków realizacji zamówienia z oferentami, którzy złożyli oferty niepodlegające odrzuceniu.

Załączniki:

- zał. nr 1 - Szczegółowy zakres rzeczowy.
- zał. nr 1a - Rysunek poglądowy rzępa stalowego.
- zał. nr 2 - Wzór formularza oferty technicznej.
- zał. nr 3 - Wzór formularza oferty handlowej.
- zał. nr 4 - Wykaz dostaw, wykonanych w okresie ostatnich trzech lat.
- zał. nr 5 - Projekt umowy.

.....
MGM

.....
MGE

.....
TT-2

Szczegółowy zakres rzeczowy

I. Specyfikacja przedmiotu zamówienia:

Dostawa do magazynu Zamawiającego w Zakładzie Górniczym Janina w Libiążu 25 szt. rzapii stalowych.

II. Wymagania techniczne:

1. Rzapia stalowe powinny być fabrycznie nowe i spełniać wymagania przedstawione na rysunku poglądowym stalowego rzapia stanowiącym załącznik nr 1a do wymagań ofertowych, tj.:
 - 1.1 Gabaryty zewnętrzne rzapia:
 - a) wysokość – 1500 mm ± 10 mm (bez zabudowanego czujnika poziomu cieczy),
 - b) szerokość – 1200 mm ± 10 mm,
 - c) długość – 3300 mm ± 10 mm,
 - 1.2 Konstrukcja rzapia:
 - a) zbiornik stalowy z blachy grubości min. 4 mm zabezpieczona w całości powłoką antykorozyjną wykonaną technologią cynkowania ogniowego.
 - b) umożliwiająca transport w podziemnych wyrobiskach górniczych kolejką podwieszaną poprzez uchwyty transportowe przyspawane do górnej części rzapia, przystosowane do zamocowania w nich szekli omega 4,75 t o średnicy sworznia 20 mm (poz. 6, zał. nr 1a)
 - c) umożliwiająca transport w podziemnych wyrobiskach górniczych po spągu poprzez płózy z obustronnymi uchwytami transportowymi przyspawanymi do płóz, przystosowanymi do zamocowania w nich szekli omega 4,75 t o średnicy sworznia 20 mm (poz. 3, zał. nr 1a)
 - d) wzmacniana w górnej części rzapia i narożach kątownikiem min. 50x50x7 (poz. 11 zał. nr 1a)
 - 1.3 Wyposażenie stałe rzapia:
 - a) stała pokrywa górna komory użytecznej rzapia, przystosowana do zabudowy czujnika poziomu cieczy typu CP – 2d wykonanie I (poz. 4, zał. nr 1a)
 - b) dwa króćce ϕ 200 przyspawane do boku rzapia poprzez pierścienie wzmacniające (poz. 10, zał. nr 1a), z kołnierzem typ 02 (pierścień stały i kołnierz luźny) PN 16 wykonanym zgodnie z PN-ISO 7005-1:2002, zabezpieczone od strony komory użytecznej rzapia demontowalną siatką o wielkości oczka 15x15 mm (mocowanie siatki musi umożliwiać szybki demontaż poprzez wysuwanie), do podłączenia rurociągu ssawnego pompy (poz. 2, zał. nr 1a),
 - c) króciec ϕ 200 przyspawany do boku rzapia poprzez pierścienie wzmacniające (poz. 10, zał. nr 1a) z kołnierzem typ 02 (pierścień stały i kołnierz luźny) PN 16 wykonanym zgodnie z PN-ISO 7005-1:2002, umożliwiający czyszczenie komory sedymentacyjnej rzapia z zanieczyszczeń stałych (poz. 8, zał. nr 1a),
 - d) króciec ϕ 150 przyspawany do boku rzapia poprzez pierścienie wzmacniające (poz. 10, zał. nr 1a) z kołnierzem typ 02 (pierścień stały i kołnierz luźny) PN 16 wykonanym zgodnie z PN-ISO 7005-1:2002 do podłączenia rurociągu tłocznego (poz. 7, zał. nr 1a),
 - e) komorę użyteczną zabezpieczoną demontowalną pokrywą górną (poz. 5, zał. nr 1a), i komorę sedymentacyjną, (demontaż pokrywy górnej komory użytecznej winien być realizowany z pominięciem połączeń gwintowanych, poprzez sworznie, zawlecзки itp.,

- f) przegroda (z możliwością demontażu poprzez wysuwanie, poz. 9, zał. nr 1a),
- g) płozy z uchwytami, umożliwiające transport rząpia stalowego po spagu wyrobiska górniczego (poz. 1, 3, zał. nr 1a).

1.4 Wyposażenie dodatkowe rząpia:

- a) 8 szt. szekli omega 4,75 t o średnicy sworznia 20 mm do uchwytów transportowych w górnej części i płozach rząpia (poz. 3, 6, zał. nr 1a),
- b) czujnik poziomu cieczy typu CP – 2d wykonania I, przystosowany do zabudowy w stałej pokrywie górnej komory użytecznej rząpia (poz. 4, zał. nr 1a),
- c) trzy zaślepki króćców ϕ 200,
- d) zaślepka króćca ϕ 150,
- e) redukcja ϕ 200/150 z kołnierzem typ 02 (pierścień stały i kołnierz luźny) PN 16 wykonanym zgodnie z PN-ISO 7005-1:2002,
- f) redukcja ϕ 150/100 z kołnierzem typ 02 (pierścień stały i kołnierz luźny) PN 16 wykonanym zgodnie z PN-ISO 7005-1:2002,
- g) kolano redukcyjne ϕ 150/125-90° z obustronnym kołnierzem typ 02 (pierścień stały i kołnierz luźny) PN 16 wykonanym zgodnie z PN-ISO 7005-1:2002,
- h) komplet uszczelki i śrub połączeniowych tj.:
 - uszczelka ϕ 270x200x3 – szt. 6,
 - uszczelka ϕ 210x150x3 – szt. 4,
 - uszczelka ϕ 150x100x3 – szt. 2,
 - śruba z nakrętką M-16x90 – szt. 40,
 - śruba z nakrętką M-20x110 – szt. 60.

III. Dostawa:

Dostawa rząpi do magazynu Zamawiającego w Libiążu , realizowana będzie na podstawie zawartej umowy (wg projektu umowy – zał. nr 5) w oparciu o odrębne zamówienia na określoną ilość rząpi.

IV. Wymagania jakościowe:

1. Wymagany okres gwarancji:
 - 1.1. Wykonawca winien udzielić na dostarczony przedmiot zamówienia min 24 miesięcznej gwarancji;
 - 1.2. Okres gwarancji będzie liczony od daty podpisania protokołu kompletności dostawy.
 - 1.3. Każdy element przedmiotu zamówienia powinien być w sposób trwały oznakowany. Oznakowanie winno zawierać skrót nazwy Wykonawcy, miesiąc i rok dostawy. W ofercie Wykonawca przedstawi wzór oznakowania, którym zamierza znaczyć swoje wyroby oraz sposób oznakowania tych wyrobów. Trwałość oznakowania powinna się równać co najmniej okresowi gwarancji.
 - 1.4. Działania zmierzające do usunięcia wad przedmiotu zamówienia w okresie gwarancji muszą być podjęte przez Wykonawcę w ciągu 48 godzin od telefonicznego zgłoszenia potwierdzonego faxem.
 - 1.5. Po stwierdzeniu wady, potwierdzonej stosowną notatką w obecności przedstawicieli Zamawiającego i Wykonawcy, przedmiot zamówienia wymagający naprawy lub wymiany Zamawiający udostępni Wykonawcy na placu materiałowym ZG Janina i

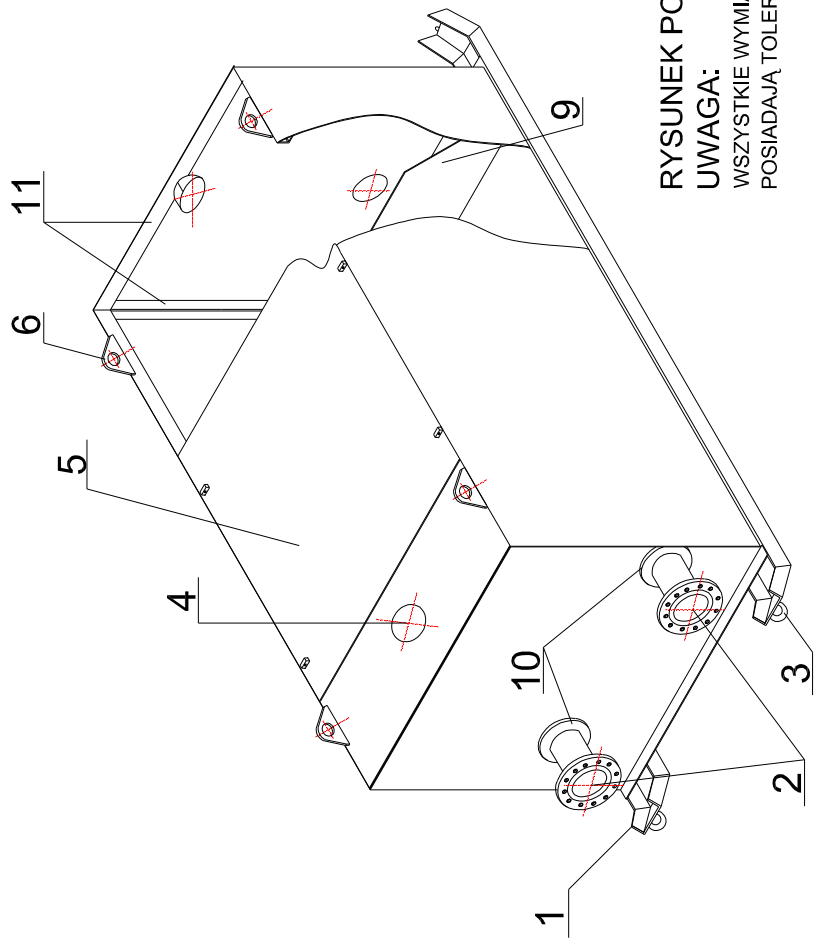
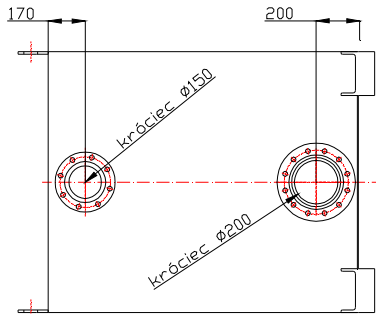
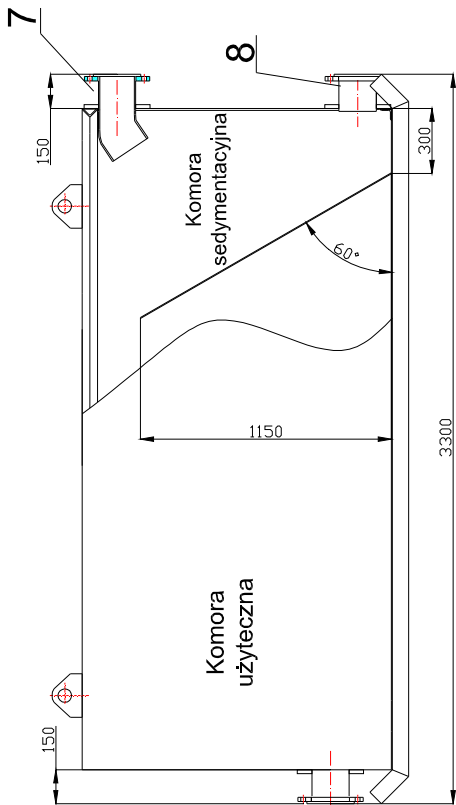
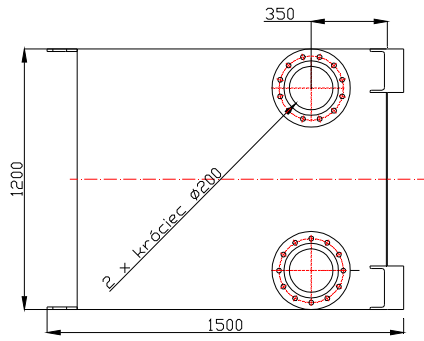
powiadomi o tym fakcie Wykonawcę. Wykonawca zobowiązany jest na własny koszt do naprawy lub wymiany wadliwego elementu przedmiotu zamówienia w ciągu 14-stu dni od daty powiadomienia Wykonawcy o udostępnieniu mu objętego wadą elementu przedmiotu.

- 1.6. Okres gwarancji wydłuża się o czas wykonywania napraw gwarancyjnych
2. Wraz z pierwszą dostawą Wykonawca dostarczy Zamawiającemu dokumentację rząpia w wersji pisemnej – 3szt. i w wersji elektronicznej – 1 szt. zawierającą między innymi:
 - a) opis budowy,
 - b) charakterystykę techniczną,
 - c) rysunek złożeniowy rząpia wraz z pozostałymi rysunkami, schematami i opisami niezbędnymi do prawidłowego transportu, użytkowania i konserwacji rząpia.
3. Każdorazowo przy dostawie danej partii rząpi (realizowanej na podstawie odrębnego zamówienia) Wykonawca dostarczy Zamawiającemu:
 - a) dowód dostawy,
 - b) deklarację zgodności,
 - c) karty gwarancyjne,
 - d) świadectwa jakości,
 - e) zaświadczenia fabryczne i instrukcję (DTR) dotyczące czujników poziomu cieczy.

.....
MGM

.....
MGE

Załącznik nr 1a



RYSUNEK POGLĄDOWY RZĄPIA STALOWEGO

UWAGA:

WSZYSTKIE WYMIARY PRZEDSTAWIONE NA RYSUNKU
POSIADAJĄ TOLERANCJE ± 10 mm

WZÓR FORMULARZA OFERTY TECHNICZNEJ

1. Dane oferenta:

pełna nazwa oferenta:

.....

.....

adres pocztowy:

.....

.....

2. Data sporządzenia oferty:

3. Przedmiot oferty:

.....

.....

4. Termin realizacji.

a) Całość przedmiotu zamówienia: od dnia zawarcia umowy do 31.12.2010r.

b) Poszczególne dostawy obejmujące konkretną ilość rzepi stalowych:

..... (max do 6 tygodni od otrzymania pisemnego zamówienia).

5. Warunki transportu:

Transport własny oferenta

6. Okres gwarancji:

a) Wzór karty gwarancyjnej - Załącznik nr

b) Wzór deklaracji zgodności - Załącznik nr

7. Oświadczamy, że oferowany towar jest wolny od wad prawnych.

8. Oświadczenie, że przedmiotem dostawy będą towary fabrycznie nowe.

9. Oświadczamy, że posiadamy niezbędną wiedzę i doświadczenie oraz dysponujemy potencjałem technicznym i osobami zdolnymi do wykonania zamówienia.

10. Oświadczamy, że posiadamy uprawnienia do wykonywania określonej działalności lub czynności, jeżeli ustawy nakładają obowiązek posiadania takich uprawnień.

11. Oświadczamy, że w dniu dostawy Zamawiający otrzyma komplet dokumentów: deklaracje zgodności, karty gwarancyjne, zaświadczenia fabryczne, świadectwa jakości, DTR czujnika poziomu cieczy, uprawniających zamawiającego do stosowania przedmiotu zamówienia w podziemnych zakładach wydobywających węgiel kamienny, w wyrobiskach zaliczonych do klasy "A" zagrożenia wybuchem pyłu węglowego;

Przetarg nr **10/10**

„Dostawa rzepi stalowych dla potrzeb Południowego Koncernu Węglowego S.A. – Zakładu Górniczego Janina”

12. Wzór oznakowania elementów przedmiotu zamówienia, zgodnie z punktem IV.1.3. Załącznika nr 1 do wymagań ofertowych.
Załącznik nr

13. Dokumenty (lub ich kserokopie):

- a) opis budowy i charakterystyki technicznej rżypia przedstawiający wymiary gabarytowe, pojemność całkowitą i użyteczną rżypia, ciężar itp. Załącznik nr.....
- b) rysunek złożeniowy rżypia (z nadanym numerem rysunku) wraz z rysunkami przedstawiającymi szczegóły rozwiązań konstrukcyjnych tj.:
 - o sposób wspawania króćców ϕ 200 i ϕ 150 do zbiornika. Załącznik nr.....
 - o sposób zabudowy demontowanej przegrody. Załącznik nr
 - o sposób zabudowy demontowanych siatek ochronnych na króćcach ϕ 200. Załącznik nr
 - o wielkość i sposób mocowania uchwytów transportowych. Załącznik nr
 - o sposób ustalenia (zabezpieczenia przed spadnięciem z rżypia) demontowanej pokrywy górnej komory użytecznej. Załącznik nr
 - o sposób zabudowy czujnika poziomu cieczy typu CP-2d wykonanie I. Załącznik nr
 - o wymiary
 - przyłączeniowe króćców ϕ 200 i ϕ 150 (poz. 2, 7, 8 zał. nr 1a),
 - przyłączeniowe zaślepek króćców ϕ 200 i ϕ 150,
 - wymiary gabarytowe wraz z wymiarami przyłączeniowymi redukcji ϕ 200/150, ϕ 150/100, kolana redukcyjnego ϕ 150/125 - 90°

Załącznik nr

14. Wykaz wykonanych, a w przypadku świadczeń okresowych lub ciągłych również wykonywanych, dostaw w okresie ostatnich trzech lat przed dniem określonym jako termin złożenia ofert, a jeżeli okres prowadzenia działalności jest krótszy - w tym okresie, odpowiadających swoim rodzajem (przez rodzaj rozumie się konstrukcje stalowe) dostawom stanowiącym przedmiot zamówienia, z podaniem ich wartości, przedmiotu, dat wykonania i odbiorców oraz załączenia dokumentów potwierdzających, że dostawy zostały należycie wykonane,
Załącznik nr

.....
(Pieczęć i podpis osoby/osób uprawnionych do reprezentowania oferenta)

WZÓR FORMULARZA OFERTY HANDLOWEJ

1. Dane oferenta:

pełna nazwa oferenta:

 skrót nazwy oferenta:
 NIP:
 REGON:
 adres pocztowy:
 nr telefonu:
 nr faksu:
 e-mail:

(w przypadku oferentów występujących wspólnie powyższe należy wypełnić dla każdego oferenta oddzielnie)

2. Data sporządzenia oferty:

3. Przedmiot oferty:

4. Oferta cenowa sporządzona wg tabeli

| Lp. | Wyszczególnienie | Jedn. miary | Ilość | Cena jednostkowa netto [w zł] | Cena netto [w zł] | Uwagi |
|--|------------------|-------------|-------|-------------------------------|-------------------|---|
| 1 | 2 | 3 | 4 | 5 | 6(4*5) | 7 |
| 1 | Rząpie stalowe | Szt. | 25 | | | Kompletne z wyposażeniem ujętym w załączniku nr 1 do projektu umowy |
| Łączna cena netto oferty [w zł] | | | | | | |
| Słownie zł: | | | | | | |

..... – pola do wypełnienia

Cena winna uwzględniać wszystkie koszty niezbędne dla realizacji przedmiotu umowy.

Do ww. kwot zostanie doliczony podatek VAT, zgodnie z obowiązującymi przepisami.

5. Warunki płatności:

Minimalny termin płatności faktur wynosi 60 dni od daty otrzymania faktury.

Za datę zapłaty przyjmuje się dzień obciążenia rachunku bankowego Zamawiającego.

6. Termin wykonania zamówienia:.

a) Całość przedmiotu zamówienia: od dnia zawarcia umowy do 31.12.2010r.

b) Poszczególne dostawy obejmujące konkretną ilość rząpi stalowych:.....

.....(max do 6 tygodni od otrzymania pisemnego zamówienia)

Przetarg nr 10/10

„Dostawa rząpi stalowych dla potrzeb Południowego Koncernu Węglowego S.A. – Zakładu Górniczego Janina”

7. Okres gwarancji:
8. Forma płatności: przelew.
9. Termin związania ofertą:
Oświadczamy, że uważamy się za związanych ofertą na czas wskazany w wymaganiach ofertowych.
10. Oświadczamy, że znajdujemy się w sytuacji ekonomicznej i finansowej zapewniającej wykonanie zamówienia.
11. Oświadczamy, że zapoznaliśmy się z wymaganiami ofertowymi i przyjmujemy je bez zastrzeżeń.
12. Oświadczamy, że wyrażamy zgodę na podpisanie umowy zgodnie z załączonym wzorem.
13. Załącznikami do niniejszej oferty są:
 - 13.1. Kserokopia aktualnego odpisu z właściwego rejestru albo aktualne zaświadczenie o wpisie do ewidencji działalności gospodarczej, jeżeli odrębne przepisy wymagają wpisu do rejestru lub zgłoszenia do ewidencji działalności gospodarczej, wystawione nie wcześniej niż 6 miesięcy przed upływem terminu składania ofert:
zał. nr
 - 13.2. Kserokopia aktualnego zaświadczenia właściwego naczelnika urzędu skarbowego potwierdzającego brak zaległości w opłacaniu podatków, opłat lub zaświadczenie o uzyskaniu przewidzianego prawem zwolnienia, odroczenia lub rozłożenia na raty zaległych płatności lub wstrzymaniu w całości wykonania decyzji organu podatkowego, wystawione nie wcześniej niż 3 miesiące przed upływem terminu składania ofert:
zał. nr
 - 13.3. Kserokopia aktualnego zaświadczenia właściwego oddziału Zakładu Ubezpieczeń Społecznych lub Kasy Rolniczego Ubezpieczenia Społecznego potwierdzających odpowiednio, że oferent nie zalega w opłacaniu składek na ubezpieczenia zdrowotne i społeczne lub zaświadczenie, że uzyskał przewidziane prawem zwolnienie, odroczenie, lub rozłożenie na raty zaległych płatności lub wstrzymanie w całości wykonania decyzji właściwego organu, wystawione nie wcześniej niż 3 miesiące przed upływem terminu składania ofert:
zał. nr
 - 13.4. Kserokopia dokumentu REGON:
zał. nr
 - 13.5. Kserokopia dokumentu NIP:
zał. nr
 - 13.6. Dowód wpłacenia wadium:
zał. nr

13.7. Dowód wykupu wymagań ofertowych:

zał. nr

13.8. Pełnomocnictwa**):

zał. nr

**)- w przypadku, gdy udzielono pełnomocnictw

.....
(Pieczęć i podpis osoby/osób uprawnionych do reprezentowania oferenta)

**WYKAZ DOSTAW, WYKONANYCH LUB WYKONYWANYCH
W OKRESIE OSTATNICH TRZECH LAT**

Nazwa oferenta:

Adres oferenta:

Data:.....

| Lp. | Przedmiot zamówienia | Wartość zamówienia netto (bez VAT) | Termin realizacji | Pełna nazwa podmiotu, na rzecz którego wykonywano zamówienie |
|-----|----------------------|------------------------------------|-------------------|--|
| | | | | |

.....
(pieczęć i podpis osoby/osób uprawnionych do reprezentowania oferenta)

projekt
UMOWA NR.....

zawarta w Jaworznie w dniu pomiędzy :

Południowym Koncernem Węglowym S.A.
z siedzibą w Jaworznie,
43-600 Jaworzno, ul. Grunwaldzka 37,

REGON: 240033634,

NIP: 6321880539,

nr KRS 0000228587 – Sąd Rejonowy w Katowicach, Wydział VIII Gospodarczy KRS,

kapitał zakładowy: 352.040.780,00 zł, kapitał wpłacony: 352.040.780,00 zł,

zwanym dalej „**Kupującym**” i reprezentowanym przez:

1. -
2. -

a firmą:

adres

REGON:

NIP:

NR KRS: wpisanym w Sądzie Rejonowym w.....

kapitał zakładowy: zł, kapitał wpłacony: zł,

zwanym w treści umowy „**Sprzedającym**” w imieniu i na rzecz, której działają:

1. -
2. -

Umowa została zawarta na podstawie Uchwały nr Zarządu Południowego Koncernu Węglowego S.A. z dnia zatwierdzającej wyniki przetargu, oraz protokołu z rokowań z dnia

Przedmiot umowy

§ 1.

1. Przedmiotem umowy jest dostawa do magazynu Zamawiającego w ZG Janina w Libiążu, 25 fabrycznie nowych rzapi stalowych wykonanych zgodnie z rys. nr zwanych dalej przedmiotem dostawy.
2. Dostawa następować będzie na podstawie pisemnych zamówień **Kupującego**, określających ilość rzapi oraz termin ich dostawy.

Przetarg nr **10/10**

„Dostawa rzapi stalowych dla potrzeb Południowego Koncernu Węglowego S.A. – Zakładu Górniczego Janina”

Termin realizacji umowy

§ 2.

1. Termin realizacji umowy: od dnia zawarcia umowy do 31.12.2010 r.
2. Czas realizacji poszczególnych dostaw dokonywanych na podstawie pisemnych zamówień **Kupującego** wynosi do tygodni i liczony będzie od dnia wysłania do **Sprzedającego** pisemnego zamówienia **Kupującego**.

Cena

§ 3.

1. Łączna cena netto za przedmiot dostawy określony w § 1 ust. 1 wynosi:
....., słownie
.....
w tym cena jednostkowa netto rżepia stalowego, wyposażonego zgodnie ze specyfikacją zawartą w załączniku nr 1 do umowy wynosi:.....
2. Do ww. kwoty zostanie doliczony podatek VAT, zgodnie z obowiązującymi przepisami
3. Cena określona w ust. 1 zawiera wszelkie koszty poniesione w celu należytego wykonania przedmiotu umowy.

Warunki płatności

§ 4.

1. Zapłata nastąpi na konto **Sprzedającego** w terminie 60 dni od daty otrzymania przez **Kupującego** prawidłowo wystawionej faktury.
2. Strony ustalają jako datę zapłaty dzień obciążenia rachunku **Kupującego**.
3. Podstawą wystawienia faktury będzie podpisany dwustronnie protokół kompletności dostawy, o którym mowa w § 5 ust. 4, który należy dołączyć do faktury i przesłać na adres:
Południowy Koncern Węglowy S.A.
ul. Grunwaldzka 37,
43-600 Jaworzno.
4. Faktura, do której nie został dołączony protokół kompletności dostawy nie jest fakturą prawidłowo wystawioną w rozumieniu § 4 ust. 1.
5. **Kupujący** upoważnia **Sprzedającego** do wystawiania faktur VAT bez konieczności składania swojego podpisu.
6. Należności wynikające z niniejszej umowy nie mogą być przelane na rzecz osoby trzeciej bez zgody **Kupującego**.
7. Faktura wystawiona na podstawie niniejszej umowy musi zawierać numer, pod którym umowa zastała wpisana do rejestru umów **Kupującego**.

Dostawa
§ 5.

1. Przedmiot dostawy zostanie dostarczony **Kupującemu** w opakowaniu zwyczajowo przyjętym dla danego rodzaju towaru i sposobu przewozu do magazynu w Libiążu.
2. Przedmiot dostawy będzie oznakowany w sposób umożliwiający jego łatwą identyfikację.
3. Koszt opakowania i oznakowania przedmiotu dostawy oraz koszt dostawy wliczony jest w cenę przedmiotu umowy.
4. Dostarczenie przedmiotu dostawy do **Kupującego** będzie potwierdzone protokołem kompletności dostawy podpisanym przez osoby odpowiedzialne za nadzór i realizację umowy.

Braki ilościowe i wady jakościowe
§ 6.

W przypadku stwierdzenia braków ilościowych lub wad jakościowych w dostawie, **Kupujący** zgłosi **Sprzedającemu** pisemnie lub faksem reklamację. **Sprzedający** zobowiązany jest w ciągu 2 dni roboczych od zgłoszenia reklamacji zająć stanowisko na piśmie, co do braków ilościowych lub wad jakościowych w dostawie. Brakujący towar **Sprzedający** zobowiązany jest uzupełnić, a wadliwy wymienić na nowy wolny od wad na swój koszt niezwłocznie, nie później jednak niż w ciągu 7 dni od daty otrzymania reklamacji. Uzupełnienie lub wymiana towaru nie wyłącza uprawnienia **Kupującego** do naliczenia kary umownej za zwłokę w dostawie w zakresie brakującego lub wadliwego towaru, zgodnie z § 10 ust. 1 lit. b).

Nadzór nad realizacją Umowy
§7.

1. Osobami odpowiedzialnymi za nadzór i realizację umowy są:

a) ze strony **Kupującego**:

| | | |
|------------------------------------|----------------------------|--------------------|
| za realizację i rozliczenie umowy: | mgr Sławomir Fidył | tel. 032 627 06 49 |
| | mgr inż. Marek Ludwikowski | tel. 032 627 05 52 |
| za nadzór: | mgr inż. Jacek Surowiak | tel. 032 618 05 47 |
| | mgr inż. Kazimierz Hoła | tel. 032 618 05 90 |

b) ze strony **Sprzedającego**: tel.

2. Zmiana osób odpowiedzialnych za nadzór i realizację umowy, wymienionych w ust. 1 nie stanowi zmiany niniejszej umowy. Wymaga jednak dla swej skuteczności złożenia przez stronę dokonującą zmiany pisemnego oświadczenia w tym przedmiocie drugiej stronie.

Dokumentacja

§ 8.

Wraz z pierwszą dostawą **Sprzedający** dostarczy **Kupującemu** dokumentację rząpia w wersji pisemnej – 3 szt. i w wersji elektronicznej – 1 szt. zawierającą między innymi:

- opis budowy,
- charakterystykę techniczną,
- rysunek złożeniowy rząpia wraz z pozostałymi rysunkami, schematami i opisami niezbędnymi do prawidłowego transportu, użytkowania i konserwacji rząpia.

Każdorazowo przy dostawie danej partii przedmiotu zamówienia (realizowanej na podstawie odrębnego zamówienia) Wykonawca dostarczy Zamawiającemu:

- dowód dostawy,
- deklarację zgodności,
- karty gwarancyjne,
- świadectwa jakości,
- zaświadczenia fabryczne i instrukcje (DTR) dotyczące czujników poziomu cieczy.

Gwarancja

§ 9.

1. Na prawidłową pracę przedmiotu dostawy **Sprzedający** udziela gwarancji na okres miesięcy od daty podpisania protokołu kompletności dostawy.
2. Z gwarancji wyłączone są uszkodzenia powstałe w wyniku użytkowania przez **Kupującego** niezgodnego z dokumentacją **Sprzedającego**.
3. W przypadku wystąpienia w okresie gwarancyjnym wad w przedmiocie umowy, **Sprzedający** jest zobowiązany na własny koszt, w ciągu 48 godzin od zgłoszenia telefonicznego potwierdzonego faxem, podjąć czynności zmierzające do wymiany lub naprawy dotkniętych wadą elementów przedmiotu umowy.

Reklamacje należy zgłaszać telefonicznie i potwierdzić za pomocą faxu na adres:

.....
.....

4. Po stwierdzeniu wady potwierdzonej stosowną notatką przez przedstawicieli Kupującego i Sprzedającego przedmiot umowy wymagający naprawy lub wymiany, Kupujący udostępni Sprzedającemu na placu materiałowym ZG Janina i powiadomi o tym fakcie Sprzedającego. Sprzedający zobowiązany jest na własny koszt, do naprawy lub wymiany wadliwego elementu przedmiotu umowy w ciągu 14-stu dni od daty powiadomienia Sprzedającego o udostępnieniu mu objętego wadą elementu przedmiotu umowy.
5. Okres gwarancji wydłuża się o czas wykonywania napraw gwarancyjnych.

Kary Umowne

§ 10.

W razie niewykonania lub nienależytego wykonania umowy:

1. **Sprzedający** zobowiązuje się zapłacić **Kupującemu** kary umowne:
 - a) w przypadku odstąpienia od umowy przez **Kupującego** z powodu okoliczności, za które odpowiada **Sprzedający** - w wysokości 10 % łącznej ceny netto określonej w § 3 ust.1,
 - b) za zwłokę w dostawie przedmiotu umowy - w wysokości 0,1 % ceny netto przedmiotu umowy objętego zwłoką za każdy dzień zwłoki.
2. **Kupujący** zobowiązuje się zapłacić **Sprzedającemu** karę umowną w wysokości 10 % łącznej ceny netto określonej w § 3 ust.1, w przypadku odstąpienia od umowy przez **Sprzedającego** z powodu okoliczności, za które odpowiada **Kupujący**.
3. W razie nie przystąpienia do wykonywania czynności naprawczych w okresie gwarancji w czasie określonym w § 9 ust. 3, oraz nie wykonania naprawy lub wymiany wadliwego elementu przedmiotu umowy w czasie określonym w § 9 ust. 4, **Sprzedający** zobowiązuje się zapłacić **Kupującemu** karę umowną w wysokości 0,3 % łącznej ceny netto określonej w § 3 ust. 1.
4. Strony mogą dochodzić na zasadach ogólnych odszkodowań przewyższających kary umowne.
5. Zapłata kar umownych nastąpi w terminie 14 dni od dnia wystawienia dokumentu obciążającego.

Siła Wyższa

§ 11.

1. Od obowiązków określonych w niniejszej umowie Strona może być zwolniona w przypadku zaistnienia uniemożliwiających wykonanie przez nią tych obowiązków okoliczności niezależnych od stron umowy, które powstały po zawarciu umowy, takich jak w szczególności klęska żywiołowa, istotna zmiana warunków geologiczno-górnictwowych, wojna, rozruchy, rozporządzenia władz, strajki (siła wyższa).
2. O zaistnieniu okoliczności uznanych za siłę wyższą Strony są zobowiązane niezwłocznie się powiadomić.
3. W przypadku, gdy siła wyższa uniemożliwia Stronie należyte wykonanie świadczeń określonych niniejszą umową przez czas dłuższy niż jeden miesiąc, druga Strona może odstąpić od niniejszej umowy.
4. W razie odstąpienia od niniejszej umowy na podstawie ust. 3, nie stosuje się postanowień § 10 ust.1 lit. a) i ust.2.

Ochrona środowiska

§ 12.

1. **Sprzedający** zobowiązuje się do przestrzegania przepisów prawnych w zakresie ochrony środowiska.
2. **Sprzedający** oświadcza, że jeśli w trakcie realizacji przedmiotu umowy powstaną odpady, to jest on Wytwarzającym i Posiadaczem tych odpadów i zobowiązuje się do prowadzenia kart ewidencji oraz kart przekazania odpadów, zgodnie z obowiązującymi przepisami prawa oraz gospodarowania odpadami w sposób gwarantujący poszanowanie środowiska naturalnego.

Postanowienia końcowe

§ 13.

1. Obie Strony niniejszej umowy zobowiązują się do zachowania poufności informacji, dokumentów i innych danych dotyczących obu Stron, a uzyskanych w związku z realizacją niniejszej umowy.
2. Wszystkie zmiany i uzupełnienia treści niniejszej umowy wymagają formy pisemnej, pod rygorem nieważności.
3. W sprawach nie uregulowanych niniejszą umową zastosowanie mają przepisy Kodeksu Cywilnego.
4. Ewentualne spory wynikłe z niniejszej umowy poddaje się pod rozstrzygnięcie sądowni powszechnemu właściwemu ze względu na siedzibę **Kupującego**.
5. Umowa została zawarta w dwóch jednobrzmiących egzemplarzach, po jednym egzemplarzu dla każdej ze stron.
6. Umowa wchodzi z dniem zawarcia.

Załączniki:

Zał. nr 1 – Specyfikacja przedmiotu umowy.

KUPUJĄCY

1.

2.

SPRZEDAJĄCY

1.

2.

Specyfikacja przedmiotu umowy

| Lp. | Wyszczególnienie | Jedn. miary | Ilość | Uwagi |
|-----|--|-------------|-------|--|
| 1 | 2 | 3 | 4 | 5 |
| 1 | Zbiornik stalowy | kpl. | 1 | Wraz z pokrywą górną, przegrodą i siatkami ochronnymi. |
| 2 | Czujnik poziomu cieczy CP-2d wykonanie I | szt. | 1 | Wraz ze śrubami montażowymi |
| 3 | Szekla omega 4,75 t | szt. | 8 | Średnica sworznia 20 mm |
| 4 | Redukcja ϕ 200/150 | szt. | 1 | Z obustronnymi kołnierzami typu 02 wg PN-ISO 7005-1:2002 |
| 5 | Redukcja ϕ 150/100 | szt. | 1 | Z obustronnymi kołnierzami typu 02 wg PN-ISO 7005-1:2002 |
| 6 | Kolano ϕ 150/125-90 ⁰ | szt. | 1 | Z obustronnymi kołnierzami typu 02 wg PN-ISO 7005-1:2002 |
| 7 | Zaślepka ϕ 200 | szt. | 3 | |
| 8 | Zaślepka ϕ 150 | szt. | 1 | |
| 9 | Uszczelka ϕ 270x200x3 | szt. | 6 | |
| 10 | Uszczelka ϕ 210x150x3 | szt. | 4 | |
| 11 | Uszczelka ϕ 160x100x3 | szt. | 2 | |
| 12 | Śruba M-16x90 z podkładką i nakrętką M-16 | kpl. | 40 | Klasa śruby min 4.8 ocynkowana |
| 13 | Śruba M-20x110 z podkładką i nakrętką M-20 | kpl. | 60 | Klasa śruby min 4.8 ocynkowana |

Poz. 1, 4, 5, 6, 7, 8, zabezpieczone antykorozyjnie poprzez cynkowania ogniowe

KUPUJĄCY

SPRZEDAJĄCY

1.

1.

2.

2.