

SPECYFIKACJA ISTOTNYCH WARUNKÓW ZAMÓWIENIA (SIWZ)

do przetargu nieograniczonego na:

„Wykonanie w roku 2010 otworu geologicznego o głębokości 656 m w obszarze „Dąb” oraz trzech otworów geologicznych do pokładu 119 w obszarze „Wisła I i Wisła II-I”.

22/2010/EEZP/AW - „Wykonanie w roku 2010 otworu geologicznego o głębokości 656 m w obszarze „Dąb” oraz trzech otworów geologicznych do pokładu 119 w obszarze „Wisła I i Wisła II-I”.

NAZWA I ADRES ZAMAWIAJĄCEGO

Południowy Koncern Węglowy S.A.

43 – 600 Jaworzno, ul. Grunwaldzka 37

Adres internetowy (URL): www.pkwsa.pl

Wydział Zamówień Publicznych:

godziny urzędowania - od 7:00 do 15:00; fax 32 615 59 42, tel. 32 61 8 5202;

Kancelaria Główna - czynna w godzinach od 7:00 do 15:00

TRYB UDZIELENIA ZAMÓWIENIA

Przetarg nieograniczony

Podstawa prawna:

art. 134 ust. 1 oraz art.39 ustawy z dnia 29 stycznia 2004 r. Prawo zamówień publicznych (tekst jedn. Dz.U. z 2007 r. Nr 223, poz.1655 z późniejszymi zmianami).

PRZEDMIOT ZAMÓWIENIA

Nazwa nadana przez Zamawiającego:

„Wykonanie w roku 2010 otworu geologicznego o głębokości 656 m w obszarze „Dąb” oraz trzech otworów geologicznych do pokładu 119 w obszarze „Wisła I i Wisła II-I”.

Nazwa wg Wspólnego Słownika Zamówień:

kod CPV: 76300000-6 „Usługi wiertnicze”

Nazwa wg Polskiej Klasyfikacji Wyrobów i Usług:

Symbol PKWiU: 74.30.16 – „Usługi w zakresie badań i analiz technicznych, pozostałe.”

Szczegółowy opis przedmiotu zamówienia stanowi załącznik nr 1 do SIWZ.

TERMIN WYKONANIA ZAMÓWIENIA

Termin realizacji zamówienia: od dnia zawarcia umowy do dnia 31.12.2010r.

WYKAZ ZAŁĄCZNIKÓW DO SIWZ:

Załącznik nr 1 – Opis przedmiotu zamówienia.

Załącznik nr 2 – FORMULARZ OFERTOWY (wzór)

Załącznik nr 3 – Wykaz usług (wzór)

Załącznik nr 4 – Projekt UMOWY

Załącznik nr 5 – Oświadczenia Wykonawcy dotyczące statusu prawnego. (wzór)

Załącznik nr 6 – Oświadczenia Wykonawcy dotyczące zdolności technicznej i finansowo ekonomicznych. (wzór)

Załącznik nr 7 – Zintegrowana Polityka Jakości, Środowiska, Bezpieczeństwa i Higieny Pracy w Południowym Koncernie Węglowym S.A.

Załącznik nr 8 – Oświadczenie Wykonawcy w związku z realizacją umowy (wzór).

22/2010/EEZP/AW - „Wykonanie w roku 2010 otworu geologicznego o głębokości 656 m w obszarze „Dąb” oraz trzech otworów geologicznych do pokładu 119 w obszarze „Wisła I i Wisła II-I”.

Zgodnie z art. 36 ust. 1 ustawy Prawo zamówień publicznych określa się poniższe warunki:

I. INFORMACJE OGÓLNE

1. Ilekroć w niniejszej Specyfikacji zastosowane jest pojęcie „ustawa” bez bliższego określenia o jaką ustawę chodzi, to dotyczy to znowelizowanej ustawy z dnia 29.01.2004 roku Prawo zamówień publicznych.
2. Wykonawca przedstawi ofertę w języku polskim - zgodną z postanowieniami SIWZ.
3. Wykonawca złoży jedną ofertę w dwóch egzemplarzach, tj.:
 - oryginał w tradycyjnej formie pisemnej oraz
 - kopię oferty wykonaną z oryginału – w wersji elektronicznej na płycie CD-ROM z możliwością odczytu w programach Microsoft Word i/lub Microsoft Excel i/lub Adobe Reader (*pliki zapisane w formacie PDF*)
4. Ofertę stanowi wypełniony „Formularz ofertowy” stanowiący załącznik nr 2 do SIWZ wraz z wymaganymi przez Zamawiającego dokumentami oraz oświadczeniami.
5. W razie rozbieżności między treścią oryginału i kopii - obowiązuje treść oryginału oferty.
6. Złożenie większej liczby ofert spowoduje odrzucenie wszystkich ofert złożonych przez danego Wykonawcę.
7. Wykonawca poniesie wszelkie koszty związane z przygotowaniem i złożeniem oferty. Zamawiający nie przewiduje zwrotu kosztów związanych z uczestnictwem w postępowaniu.
8. Wykonawcy mogą wspólnie ubiegać się o udzielenie zamówienia. Grupa Wykonawców ubiegająca się o udzielenie zamówienia musi przyjąć formę prawną określoną w art. 23 ustawy.
9. Jeżeli oferta Wykonawców wspólnie ubiegających się o udzielenie zamówienia zostanie wybrana, przed zawarciem umowy w sprawie przedmiotowego zamówienia Zamawiający żąda przedłożenia umowy regulującej współpracę tych Wykonawców.
10. Zamawiający informuje, że umożliwi wgląd do jawnej części złożonych ofert w wyznaczonym przez siebie terminie, określonym w pisemnej odpowiedzi na pisemny wniosek zainteresowanego.

II. WARUNKI UDZIAŁU W POSTĘPOWANIU ORAZ OPIS SPOSOBU DOKONYWANIA OCENY SPEŁNIENIA TYCH WARUNKÓW

O udzielenie zamówienia mogą ubiegać się Wykonawcy, którzy spełniają warunki dotyczące:

- A. posiadania uprawnień do wykonywania określonej działalności lub czynności, jeżeli przepisy prawa nakładają obowiązek ich posiadania;
- B. posiadania wiedzy i doświadczenia;

22/2010/EEZP/AW - „Wykonanie w roku 2010 otworu geologicznego o głębokości 656 m w obszarze „Dąb” oraz trzech otworów geologicznych do pokładu 119 w obszarze „Wisła I i Wisła II-I”.

- C. dysponowania odpowiednim potencjałem technicznym i osobami zdolnymi do wykonania zamówienia;
- D. sytuacji ekonomicznej i finansowej.

ad. B i C

Zamawiający uzna, że Wykonawca spełnia warunki udziału w postępowaniu o udzielenie zamówienia publicznego w zakresie wiedzy i doświadczenia oraz dysponowania odpowiednim potencjałem technicznym i osobami zdolnymi do wykonania zamówienia, jeżeli Wykonawca:

1. wykaże się w okresie ostatnich trzech lat przed upływem terminu składania ofert, a jeżeli okres prowadzenia działalności jest krótszy – w tym okresie, realizacją usług stanowiących przedmiot zamówienia z podaniem ich wartości, przedmiotu, dat wykonania i Zamawiającego oraz referencjami potwierdzającymi, że usługi te wykonane zostały należycie. Wymagana jest realizacja co najmniej dwóch otworów z powierzchni terenu o głębokości minimum 600,0 m.

Na potwierdzenie spełnienia powyższego warunku udziału w postępowaniu Wykonawca zobowiązany jest dołączyć do oferty:

Wykaz wykonanych, a w przypadku świadczeń okresowych lub ciągłych również wykonywanych usług stanowiących przedmiot zamówienia, z podaniem ich wartości, przedmiotu, dat wykonania i odbiorców oraz załączenia dokumentów potwierdzających, że usługi te zostały wykonane lub są wykonywane należycie. *Wzór wykazu stanowi załącznik nr 3 do SIWZ.*

2. wykaże się dysponowaniem przynajmniej 1 osoby, która będzie sprawować nadzór geologiczny nad badaniami, posiadającej uprawnienia geologiczne kategorii II.

Na potwierdzenie spełnienia powyższego warunku udziału w postępowaniu Wykonawca zobowiązany jest dołączyć do oferty:

Oświadczenia, że osoby, które będą wykonywać, dozorować i kierować pracami geologicznymi posiadają uprawnienia geologiczne kategorii II. *(Wzór oświadczenia w załączniku nr 6 do SIWZ).*

Wykonawca może polegać na wiedzy i doświadczeniu innych podmiotów, ich potencjale technicznym, osobach zdolnych do wykonania zamówienia, niezależnie od charakteru prawnego łączących go z nimi stosunków. Wykonawca w takiej sytuacji zobowiązany jest udowodnić Zamawiającemu, iż będzie dysponował zasobami niezbędnymi do realizacji zamówienia, w szczególności przedstawiając w tym celu pisemne zobowiązanie tych podmiotów do oddania mu do dyspozycji niezbędnych zasobów na okres korzystania z nich przy wykonaniu zamówienia (zgodnie ze wzorem przedstawionym w załączniku nr 6 do SIWZ).

22/2010/EEZP/AW - „Wykonanie w roku 2010 otworu geologicznego o głębokości 656 m w obszarze „Dąb” oraz trzech otworów geologicznych do pokładu 119 w obszarze „Wisła I i Wisła II-I”.

ad. D

Zamawiający uzna, że Wykonawca spełnia warunek udziału w postępowaniu o udzielenie zamówienia publicznego w zakresie sytuacji ekonomicznej i finansowej, jeżeli Wykonawca:

1. wykaże się osiągnięciem przychodu z ostatnich trzech lat obrotowych, a jeżeli okres prowadzenia działalności jest krótszy – za ten okres, w wysokości nie mniejszej niż **4 000 000,00 zł**.

Przychód należy liczyć z pozycji A Rachunku zysków i strat – wersja kalkulacyjna lub z sumy pozycji A.I i A.IV – wersja porównawcza.

Na potwierdzenie spełnienia powyższego warunku udziału w postępowaniu Wykonawca zobowiązany jest dołączyć do oferty:

Rachunek zysków i strat wraz z opinią z badania przez biegłego rewidenta zgodnie z przepisami o rachunkowości (o ile w/w część sprawozdania finansowego podlega badaniu) potwierdzające spełnienie warunku udziału w postępowaniu określonego w sekcji II literze D.

W przypadku Wykonawców nie zobowiązanych do sporządzania sprawozdania finansowego – inne dokumenty określające obroty oraz zobowiązania i należności potwierdzające spełnienie warunku udziału w postępowaniu określonego w sekcji II literze D.

W przypadku niewystępowania obowiązku badania sprawozdania finansowego przez biegłego rewidenta, Zamawiający wymaga od Wykonawcy złożenia stosownego oświadczenia.

Jeżeli z uzasadnionej przyczyny Wykonawca nie może przedstawić dokumentów dotyczących sytuacji finansowej i ekonomicznej wymaganych przez Zamawiającego, może przedstawić inny dokument, który w wystarczający sposób potwierdza spełnianie opisanego przez zamawiającego warunku.

III. DOKUMENTY I OŚWIADCZENIA, JAKIE MAJĄ DOSTARCZYĆ WYKONAWCY W CELU WYKAZANIA BRAKU PODSTAW DO WYKLUCZENIA ICH Z POSTĘPOWANIA O UDZIELENIE ZAMÓWIENIA - w okolicznościach określonych w art.24 ust. 1 oraz ust. 2 pkt 1 i 3 ustawy.

- A. W celu wykazania braku podstaw do wykluczenia z postępowania o udzielenie zamówienia publicznego w okolicznościach o których mowa w art. 24 ust. 1 oraz ust. 2 pkt. 1 i 3 ustawy, Wykonawca dołączy do oferty:
 1. Oświadczenie, że Wykonawca spełnia warunki określone w art. 22 ust. 1 pkt. 1-4 ustawy Prawo zamówień publicznych (zgodnie z wzorem stanowiącym załącznik nr 5 do SIWZ).
 2. Oświadczenie, że Wykonawca nie podlega wykluczeniu na podstawie art. 24 ust. 1 pkt 1 ustawy Prawo zamówień publicznych oraz oświadczenie, że Wykonawca nie podlega wykluczeniu na podstawie art. 24 ust. 2 pkt 1 i 3 ustawy. (zgodnie z wzorem stanowiącym załącznik nr 5 do SIWZ).
 3. Aktualny odpis z właściwego rejestru, jeżeli odrębne przepisy wymagają wpisu do rejestru, w celu wykazania braku podstaw do wykluczenia w oparciu o art. 24 ust. 1 pkt 2 ustawy, wystawiony nie wcześniej niż **6 miesięcy** przed upływem terminu

22/2010/EEZP/AW - „Wykonanie w roku 2010 otworu geologicznego o głębokości 656 m w obszarze „Dąb” oraz trzech otworów geologicznych do pokładu 119 w obszarze „Wisła I i Wisła II-I”.

składania ofert, a w stosunku do osób fizycznych oświadczenie w zakresie art. 24 ust. 1 pkt 2 ustawy (zgodnie ze wzorem stanowiącym załącznik nr 5 do SIWZ).

4. Aktualne zaświadczenie właściwego naczelnika urzędu skarbowego potwierdzające, że wykonawca nie zalega z opłaceniem podatków lub zaświadczenie, że uzyskał przewidziane prawem zwolnienie, odroczenie lub rozłożenie na raty zaległych płatności lub wstrzymanie w całości wykonania decyzji właściwego organu- wystawione nie wcześniej niż **3 miesiące** przed upływem terminu składania ofert.
 5. Aktualne zaświadczenie właściwego oddziału Zakładu Ubezpieczeń Społecznych lub Kasy Rolniczego Ubezpieczenia Społecznego potwierdzającego, że wykonawca nie zalega z opłaceniem składek na ubezpieczenie zdrowotne i społeczne, lub potwierdzenie, że uzyskał przewidziane prawem zwolnienie, odroczenie lub rozłożenie na raty zaległych płatności lub wstrzymanie w całości wykonania decyzji właściwego organu- wystawione nie wcześniej niż **3 miesiące** przed upływem terminu składania ofert.
 6. Aktualna informacja z Krajowego Rejestru Karnego w zakresie określonym w art. 24 ust.1 pkt 4-8 ustawy, wystawiona nie wcześniej niż **6 miesięcy** przed upływem terminu składania ofert.
 7. Aktualna informacja z Krajowego Rejestru Karnego w zakresie określonym w art. 24 ust.1 pkt 9 ustawy, wystawiona nie wcześniej niż **6 miesięcy** przed upływem terminu składania ofert.
- B. Jeżeli, w przypadku wykonawcy mającego siedzibę na terytorium Rzeczypospolitej, osoby, o których mowa w art. 24 ust. 1 pkt 5-8 ustawy mają miejsce zamieszkania poza terytorium Rzeczypospolitej Polskiej, wykonawca składa w odniesieniu do nich zaświadczenie właściwego organu sądowego albo administracyjnego miejsca zamieszkania dotyczące niekaralności tych osób w zakresie określonym w art. 24 ust. 1 pkt 5-8 ustawy, wystawione nie wcześniej niż 6 miesięcy przed upływem terminu składania ofert, z tym, że w przypadku, gdy w miejscu zamieszkania tych osób nie wydaje się takich zaświadczeń – zastępuje się je dokumentem zawierającym oświadczenie złożone przed notariuszem, właściwym organem sądowym, administracyjnym albo organem samorządu zawodowego lub gospodarczego miejsca zamieszkania tych osób.
- C. Jeżeli Wykonawca ma siedzibę lub miejsce zamieszkania poza terytorium Rzeczypospolitej Polskiej, zamiast dokumentów, o których mowa w:
1. sekcji III. A. pkt 3, 4, 5, 7 składa dokument lub dokumenty, wystawione w kraju, w którym ma siedzibę lub miejsce zamieszkania, potwierdzające odpowiednio, że:
 - a) nie otwarto jego likwidacji ani nie ogłoszono upadłości;
 - b) nie zalega z uiszczaniem podatków, opłat lub składek na ubezpieczenie społeczne i zdrowotne albo że uzyskał przewidziane prawem zwolnienie, odroczenie lub rozłożenie na raty zaległych płatności lub wstrzymanie w całości wykonania decyzji właściwego organu.
 - c) nie orzeczono wobec niego zakazu ubiegania się o zamówienie.
 2. w sekcji III.A. pkt 6. składa zaświadczenie właściwego organu sądowego lub administracyjnego miejsca zamieszkania albo zamieszkania osoby, której dokumenty dotyczą, w zakresie określonym w art. 24 ust.1 pkt. 4–8 ustawy.

22/2010/EEZP/AW - „Wykonanie w roku 2010 otworu geologicznego o głębokości 656 m w obszarze „Dąb” oraz trzech otworów geologicznych do pokładu 119 w obszarze „Wisła I i Wisła II-I”.

- D. Dokumenty, o których mowa w sekcji III.C ust. 1 lit. a) i c) oraz w ust. 2, powinny być wystawione nie wcześniej niż **6 miesięcy** przed upływem terminu składania ofert. Dokument, o którym mowa w sekcji III.C ust. 1 lit. b), powinien być wystawiony nie wcześniej niż **3 miesiące** przed upływem terminu składania ofert.
- E. Jeżeli w miejscu zamieszkania osoby lub w kraju, w którym Wykonawca ma siedzibę lub miejsce zamieszkania, nie wydaje się dokumentów, o których mowa w sekcji III.C. zastępuje się je dokumentem zawierającym oświadczenie złożone przed notariuszem, właściwym organem sądowym, administracyjnym albo organem samorządu zawodowego lub gospodarczego odpowiednio miejsca zamieszkania osoby lub kraju, w którym Wykonawca ma siedzibę lub miejsce zamieszkania. Przepis sekcji III.D stosuje się odpowiednio. Powyższy dokument (oświadczenie) musi być złożony w formie oryginału wraz z tłumaczeniem na język polski przez tłumacza przysięgłego.

IV. POZOSTAŁE WYMAGANIA ZAMAWIAJĄCEGO ORAZ DOKUMENTY I OŚWIADCZENIA, KTÓRE NALEŻY ZŁOŻYĆ W OFERCIE, CELEM POTWIERDZENIA SPEŁNIENIA TYCH WYMAGAŃ.

1. Wymaga się, aby w wyznaczonym terminie Wykonawca złożył jedną ofertę w formie pisemnej sporządzoną w języku polskim (wg wzoru określonego w załączniku nr 2 do SIWZ - Formularz ofertowy wraz z wymaganymi oświadczeniami i dokumentami. Należy wypełnić wszystkie pozycje formularza ofertowego i złożyć podpisy przez osoby uprawnione do reprezentowania Wykonawcy) wraz z kopią oferty wykonaną z oryginału w wersji elektronicznej na płycie CD-ROM z możliwością odczytu w programach Microsoft Word i/lub Microsoft Excel i/lub Adobe Reader.
2. Wymaga się, aby Wykonawca, zapoznał się z obowiązującymi u Zamawiającego przepisami prawnymi i normami w zakresie jakości, ochrony środowiska oraz bezpieczeństwa i higieny pracy w związku z wdrożoną u niego Zintegrowaną Polityką Jakości, Środowiska, Bezpieczeństwa i Higieny Pracy, w ramach aktualnie obowiązującej „Misji Południowego Koncernu Węglowego S.A.”, oraz zobowiązał się do ich przestrzegania podczas realizacji przedmiotu zamówienia (*Polityka ZSZ i misja firmy określona w załączniku nr 7 do SIWZ*).

Na potwierdzenie spełnienia powyższego wymogu Wykonawca zobowiązany jest dołączyć do oferty:

Oświadczenie o zapoznaniu się z obowiązującymi u Zamawiającego przepisami prawnymi i normami w zakresie jakości, ochrony środowiska oraz bezpieczeństwa i higieny pracy, w związku z wdrożoną u niego Zintegrowaną Polityką Jakości, Środowiska, Bezpieczeństwa i Higieny Pracy i gotowości ich przestrzegania (wg wzoru określonego w załączniku nr 8 do SIWZ).

3. Wymaga się, aby poszczególne badania geologiczne i oznaczenia wykonywane były przez laboratoria posiadające certyfikaty jakości lub akredytację.

Na potwierdzenie spełnienia powyższego wymogu Wykonawca zobowiązany jest dołączyć do oferty:

Oświadczenie, że poszczególne badania geologiczne i oznaczenia wykonywane będą przez laboratoria posiadające certyfikaty jakości lub akredytację. (*Wzór oświadczenia w załączniku nr 6 do SIWZ*).

22/2010/EEZP/AW - „Wykonanie w roku 2010 otworu geologicznego o głębokości 656 m w obszarze „Dąb” oraz trzech otworów geologicznych do pokładu 119 w obszarze „Wisła I i Wisła II-I”.

V. INFORMACJE DLA WYKONAWCÓW WSPÓLNIE UBIEGAJĄCYCH SIĘ O UDZIELENIE ZAMÓWIENIA.

1. Dokumenty określone w sekcji III A, B, C, D, E SIWZ składa każdy uczestnik Konsorcjum lub grupy Wykonawców wspólnie ubiegających się o zamówienie.
2. Oświadczenia określone w sekcji III A, B, C, D, E SIWZ może składać pełnomocnik konsorcjum lub grupy Wykonawców wspólnie ubiegających się o zamówienie albo odrębnie każdy uczestnik konsorcjum lub grupy wykonawców wspólnie ubiegających się o zamówienie.
3. Wymaga się, aby w przypadku, gdy Wykonawcy wspólnie ubiegają się o udzielenie zamówienia, do oferty został załączony dokument ustanawiający pełnomocnika do reprezentowania ich w postępowaniu o udzielenie zamówienia albo do reprezentowania ich w postępowaniu i zawarcia umowy w sprawie zamówienia publicznego.
4. Dokumenty opisane w sekcji II SIWZ Wykonawcy składają odpowiednio tak, aby wspólnie spełnić warunki udziału w postępowaniu.
5. Wypełniony „Formularz ofertowy” stanowiący załącznik nr 2 do SIWZ składa pełnomocnik grupy lub lider konsorcjum w imieniu wszystkich Wykonawców występujących wspólnie.
6. Umowa zawarta z grupą Wykonawców będzie zawierać zapis wskazujący, który uczestnik grupy Wykonawców będzie wystawiał faktury z tytułu realizacji umowy.

VI. DODATKOWA INFORMACJA O OFERTACH CZĘŚCIOWYCH

Zamawiający nie dopuszcza możliwości składania ofert częściowych.

VII. OFERTY WARIANTOWE

Zamawiający nie dopuszcza możliwości składania ofert wariantowych.

VIII. INFORMACJA O PRZEWIDYWANYCH ZAMÓWIENIACH UZUPEŁNIAJĄCYCH

Zamawiający nie przewiduje udzielania zamówień uzupełniających.

IX. INFORMACJE O PODWYKONAWCACH

1. Zamawiający żąda wskazania przez Wykonawcę w ofercie zakresu zamówienia, którego wykonanie powierzy podwykonawcom (załącznik nr 6 do SIWZ).
2. Poddostawca Wykonawcy nie będzie potraktowany jako podwykonawca.

22/2010/EEZP/AW - „Wykonanie w roku 2010 otworu geologicznego o głębokości 656 m w obszarze „Dąb” oraz trzech otworów geologicznych do pokładu 119 w obszarze „Wisła I i Wisła II-I”.

3. W przypadku, gdy Wykonawcą będzie pośrednik handlowy, producent traktowany będzie jako poddostawca Wykonawcy ubiegającego się o zamówienie.

X. OPIS KRYTERIÓW, KTÓRYMI ZAMAWIAJĄCY BĘDZIE SIĘ KIEROWAŁ PRZY WYBORZE OFERTY, WRAZ Z PODANIEM ZNACZENIA TYCH KRYTERIÓW I SPOSOBU OCENY OFERT

1. Opis sposobu obliczenia ceny oferty:

- a) Wykonawca poda cenę oferty w złotych brutto za przedmiot zamówienia w sposób określony w załączniku nr 2 do SIWZ.
- b) Formuła ceny oferty wynika z art. 2 pkt 1) ustawy Prawo zamówień publicznych obowiązującej na terytorium Rzeczypospolitej Polskiej i zawiera kwotę podatku od towarów i usług (VAT) naliczonego zgodnie z Ustawą o podatku od towarów i usług z dnia 11 marca 2004 r. (Dz.U. Nr 54 poz. 535) oraz Rozporządzeniem Ministra Finansów z dnia 27 kwietnia 2004 r. w sprawie wykonania niektórych przepisów ustawy o podatku od towarów i usług (Dz. U. Nr 97 poz. 970) – obowiązujących na terytorium Rzeczypospolitej Polskiej.
- c) Dla celów porównania ofert Zamawiający odczyta kwotę brutto, jaką zamierza przeznaczyć na sfinansowanie zamówienia.
- d) Zamawiający odrzuci na podstawie art. 89 ust 1 pkt 6) ustawy ofertę, która zawiera błąd w obliczeniu ceny polegający w szczególności na zastosowaniu nieprawidłowej stawki podatku VAT w cenie oferty, oraz innych błędów rachunkowych nie dających się poprawić na podstawie art. 87 ust. 2 ustawy.
- e) Jeżeli zostanie złożona oferta, której wybór prowadziłyby do powstania obowiązku podatkowego Zamawiającego zgodnie z przepisami o podatku od towarów i usług w zakresie dotyczącym wewnątrzwspólnotowego nabycia towarów, Zamawiający w celu oceny takiej oferty dolicza do przedstawionej w niej ceny podatek od towarów i usług, który miałby obowiązek wpłacić zgodnie z obowiązującymi przepisami. (zgodnie z art. 91 ust.3a) ustawy).

2. Kryterium oceny ofert, sposób obliczania oceny ofert oraz wybór oferty najkorzystniejszej.

2.1. Przy ocenie ofert Zamawiający kierować się będzie kryterium:

- cena brutto oferty - waga 100 %;

2.2. Ocena punktowa każdej oferty nie podlegającej odrzuceniu zostanie obliczona wg wzoru:

$$O_i = (CB_{\min} : CB_{\text{bad}}) \times 100$$

gdzie:

22/2010/EEZP/AW - „Wykonanie w roku 2010 otworu geologicznego o głębokości 656 m w obszarze „Dąb” oraz trzech otworów geologicznych do pokładu 119 w obszarze „Wisła I i Wisła II-I”.

- O_i - ostateczna ocena badanej oferty, tj. ilość punktów przyznanych badanej ofercie [pkt]
 CB_{min} - najniższa cena brutto oferty spośród ofert niepodlegających odrzuceniu [zł]
 CB_{bad} - cena brutto oferty badanej [zł]

Wyliczenie punktów zostanie dokonane z dokładnością do dwóch miejsc po przecinku, zgodnie z matematycznymi zasadami zaokrąglania.

Przy wyborze oferty Zamawiający za najkorzystniejszą uzna ofertę, która uzyska największą ilość punktów O_i obliczoną według powyższego wzoru.

3. Opis sposobu wyboru oferty najkorzystniejszej:

Zamawiający udzieli zamówienia Wykonawcy, którego oferta:

- a) nie jest niezgodna z ustawą,
- b) odpowiada wszystkim wymaganiom zawartym w SIWZ,
- c) została uznana przez Zamawiającego za najkorzystniejszą

XI. ZASADY UCZESTNICTWA W POSTĘPOWANIU

1. Wadium

- 1.1. Wykonawca składający ofertę jest obowiązany przed upływem terminu składania ofert wnieść wadium w wysokości: **50 000,00 zł.**
- 1.2. Wadium może być wniesione w następujących formach:
 - a) w pieniądzu;
 - b) w poręczeniach bankowych lub poręczeniach spółdzielczej kasy oszczędnościowo – kredytowej, za poręczeniem pieniężnym;
 - c) w gwarancjach bankowych;
 - d) w gwarancjach ubezpieczeniowych;
 - e) w poręczeniach udzielanych przez podmioty - zgodnie z art. 6.b ust. 5 pkt 2 ustawy z dnia 9 listopada 2000 r. o utworzeniu Polskiej Agencji Rozwoju Przedsiębiorczości (Dz.U. Nr 109, poz. 1158 z późn. zm.).
- 1.3. Wadium wnoszone w pieniądzu należy wpłacić przed upływem terminu składania ofert na konto Zamawiającego w banku:
Bank PEKAO S.A. I Oddział w Jaworznie nr 54 1240 1356 1111 0010 0672 4309
- 1.4. Wadium w pozostałej akceptowalnej formie należy złożyć przed upływem terminu składania ofert w siedzibie Zamawiającego w Jaworznie przy ul. Grunwaldzkiej 37 **(budynek centrali telefonicznej - parter - pokój nr 6 - Wydział Finansowy - w godz. 7:00 - 15:00)**

22/2010/EEZP/AW - „Wykonanie w roku 2010 otworu geologicznego o głębokości 656 m w obszarze „Dąb” oraz trzech otworów geologicznych do pokładu 119 w obszarze „Wisła I i Wisła II-I”.

- 1.5. Przy wnoszeniu wadium Wykonawca winien powołać się na numer sprawy i nazwę postępowania o udzielenie zamówienia publicznego, a w formularzu ofertowym podać numer swojego konta bankowego, na które należy zwrócić wadium.
- 1.6. Za terminowe wniesienie wadium uważa się:
- w formie pieniężnej - uznanie rachunku Zamawiającego przed upływem terminu składania ofert,
 - w innej akceptowalnej formie – oryginał dokumentu złożony w siedzibie Zamawiającego przed upływem terminu składania ofert.
- 1.7. Nie wniesienie wadium lub wniesienie wadliwego wadium, zgodnie z art. 24 ust. 2 pkt. 2 ustawy spowoduje wykluczenie Wykonawcy z udziału w postępowaniu o udzielenie zamówienia publicznego.
- 1.8. Zwrot lub utrata wadium nastąpi zgodnie z art. 46 ustawy.

2. Zabezpieczenie należytego wykonania umowy.

Zamawiający nie będzie wymagał wniesienia zabezpieczenia należytego wykonania umowy od Wykonawcy, którego oferta zostanie uznana za najkorzystniejszą.

3. Opis sposobu przygotowania oferty

Oferta powinna być przygotowana z uwzględnieniem poniższych zasad:

- Oferta musi być złożona z zachowaniem formy pisemnej w języku polskim pod rygorem nieważności.
- Dokumenty sporządzone w języku obcym należy złożyć wraz z tłumaczeniem na język polski, poświadczonym przez Wykonawcę.
- W przypadku, gdy Wykonawca dołącza do oferty jako załącznik kopię jakiegoś dokumentu, kopia winna być poświadczona na każdej zapisanej stronie dokumentu klauzulą „*za zgodność z oryginałem*” przez osoby uprawnione do reprezentowania Wykonawcy.
- Oferta powinna zawierać prawidłowo wypełniony Formularz ofertowy oraz wszelkie wymagane dokumenty i oświadczenia określone w niniejszej SIWZ.
- Wymaga się, aby wszystkie strony oferty wraz z załącznikami były spięte lub zszyte w sposób zabezpieczający przed zdekompletowaniem zawartości oferty.
- Wymaga się, aby wszystkie strony oferty zawierające jakiegokolwiek teksty, znaki czy rysunki, były ponumerowane kolejnymi numerami stron.
- Do oferty należy dołączyć wszystkie dokumenty, oświadczenia wymagane postanowieniami zawartymi w SIWZ oraz zestawić je w „SPISIE TREŚCI” zawierającym co najmniej: *liczbę porządkową/ nazwę dokumentu, oświadczenia/numer strony oferty*, na której dokument, oświadczenie się znajduje.

22/2010/EEZP/AW - „Wykonanie w roku 2010 otworu geologicznego o głębokości 656 m w obszarze „Dąb” oraz trzech otworów geologicznych do pokładu 119 w obszarze „Wisła I i Wisła II-I”.

- 3.8 Wymaga się, aby wszystkie zapisane strony formularza ofertowego były podpisane przez osoby umocowane do składania oświadczeń woli i zaciągania zobowiązań w imieniu Wykonawcy.
- 3.9 Umocowanie do podpisania oferty winno być dołączone do oferty, o ile nie wynika wprost z innych dokumentów załączonych do oferty.
- 3.10 Wykonawca umieści ofertę w kopercie (**koperta zewnętrzna**) i opisz w następujący sposób: *nazwa i adres Wykonawcy, nazwa i adres Zamawiającego oraz napis:*
„Oferta do przetargu nieograniczonego na „Wykonanie w roku 2010 otworu geologicznego o głębokości 656 m w obszarze „Dąb” oraz trzech otworów geologicznych do pokładu 119 w obszarze „Wisła I i Wisła II-I” - sprawa nr 22/2010/EEZP/AW - Nie otwierać przed dniem godz. - Otwarcie komisyjne!” (należy wpisać datę i godzinę otwarcia ofert).
- 3.11 Wykonawca wydzieli z oferty dokumenty zawierające informacje stanowiące tajemnicę przedsiębiorstwa w rozumieniu przepisów ustawy o zwalczaniu nieuczciwej konkurencji.
- 3.12 Wydzieloną CZĘŚĆ POUFNA OFERTY – TAJEMNICA PRZEDSIĘBIORSTWA należy złożyć w nieprzezroczystej zaklejonej kopercie (**koperta wewnętrzna**) i opisać w następujący sposób: *nazwa i adres Wykonawcy, nazwa i adres Zamawiającego oraz napis:*
„CZĘŚĆ POUFNA OFERTY - TAJEMNICA PRZEDSIĘBIORSTWA do przetargu nieograniczonego na „Wykonanie w roku 2010 otworu geologicznego o głębokości 656 m w obszarze „Dąb” oraz trzech otworów geologicznych do pokładu 119 w obszarze „Wisła I i Wisła II-I” - sprawa nr 22/2010/EEZP/AW Do wglądu tylko przez komisje przetargową!”
- 3.13 W przypadku braku wydzielenia z oferty CZĘŚCI POUFNEJ OFERTY – TAJEMNICY PRZEDSIĘBIORSTWA w powyższy sposób, Zamawiający uzna, że wszystkie dokumenty złożone w ofercie są w pełni jawne.
- 3.14 Wszelkie korekty i poprawki treści oferty mogą być nanoszone jedynie przez przekreślenie błędnego zapisu i wstawienie obok poprawnego czytelnego zapisu. Wymaga się, aby wszelkie korekty i poprawki były opatrzone datą jej dokonania oraz podpisami osób podpisujących ofertę – pod rygorem odrzucenia oferty.

4. Miejsce i termin składania ofert

Oferty należy złożyć w siedzibie Zamawiającego w Jaworznie, ul. Grunwaldzka 37, (budynek zarządu – II piętro - pokój nr 25 - Wydział Zamówień Publicznych) - w terminie do dnia **8 czerwca 2010r. do godz. 10.00.**

5. Opis sposobu porozumiewania się Zamawiającego z Wykonawcami oraz sposobu przekazywania oświadczeń, wniosków, zawiadomień oraz informacji

- 5.1 Oświadczenia, wnioski, zawiadomienia oraz informacje w trakcie postępowania Zamawiający i Wykonawcy przekazują w pełnej formie pisemnej.

22/2010/EEZP/AW - „Wykonanie w roku 2010 otworu geologicznego o głębokości 656 m w obszarze „Dąb” oraz trzech otworów geologicznych do pokładu 119 w obszarze „Wisła I i Wisła II-I”.

- 5.2 Informacje przekazane za pomocą telefaksu uważa się za złożone w terminie, jeżeli ich treść dotarła do adresata przed upływem terminu i została niezwłocznie potwierdzona pisemnie, tj. adresat do 3 dni otrzymał oryginał dokumentu.
- 5.3 W przypadku przekazania oświadczenia, wniosku, zawiadomienia oraz informacji faksem, każda ze stron na żądanie drugiej - niezwłocznie potwierdza fakt ich otrzymania.
- 5.4 Wykonawca może zwrócić się, wyłącznie na piśmie do Zamawiającego o wyjaśnienie zapisów Specyfikacji Istotnych Warunków Zamówienia.
- 5.5 Zamawiający udzieli wyjaśnień niezwłocznie, jednak nie później niż na 6 dni przed upływem terminu składania ofert, pod warunkiem, że wniosek o wyjaśnienie treści SIWZ wpłynie do Zamawiającego nie później niż do końca dnia, w którym upływa połowa wyznaczonego terminu składania ofert. Jeżeli wniosek o wyjaśnienie treści SIWZ wpłynie po upływie terminu składania wniosku, o którym mowa w poprzednim zdaniu, lub dotyczy udzielonych wyjaśnień, Zamawiający może udzielić wyjaśnień albo pozostawić wniosek bez rozpoznania.
- Treść zapytań (bez ujawniania źródła zapytania) wraz z wyjaśnieniami Zamawiający przekaze Wykonawcom, którym przekazał SIWZ oraz zamieści na stronie internetowej, na której opublikował SIWZ.
- 5.6 Zamawiający nie przewiduje możliwości zwołania zebrania wszystkich Wykonawców, w celu wyjaśnienia wątpliwości dotyczących SIWZ.
- 5.7. Osobą upoważnioną do porozumiewania się z Wykonawcami jest:
mgr Agnieszka Wojkowska, tel. 32 618 52 02; fax: 32 618 08 62

6. Miejsce i termin otwarcia ofert

Otwarcie ofert nastąpi dnia **8 czerwca 2010r. o godz. 11:00** w siedzibie Zamawiającego w Jaworznie, ul. Grunwaldzka 37 - budynek zarządu – I piętro - pokój nr 8 - sala konferencyjna.

7. Tryb otwarcia ofert i oceny ofert

- 7.1. Wykonawcy mogą być obecni przy otwarciu ofert.
- 7.2. Bezpośrednio przed otwarciem ofert Zamawiający poda kwotę, jaką zamierza przeznaczyć na sfinansowanie zamówienia.
- 7.3. W części jawnej posiedzenia komisji – po otwarciu ofert Zamawiający ogłosi Wykonawcom:
- a) nazwę i adres Wykonawcy, którego oferta jest otwierana,
 - b) cenę oferty
 - c) termin wykonania zamówienia,
 - d) warunki płatności.
- 7.4. W przypadku, gdy Wykonawca nie będzie obecny przy otwieraniu ofert, na jego pisemny wniosek Zamawiający prześle mu informację, zawierającą:

22/2010/EEZP/AW - „Wykonanie w roku 2010 otworu geologicznego o głębokości 656 m w obszarze „Dąb” oraz trzech otworów geologicznych do pokładu 119 w obszarze „Wisła I i Wisła II-I”.

- a) nazwy i adresy Wykonawców, których oferty zostały otwarte oraz ceny tych ofert,
- b) termin wykonania zamówienia,
- c) warunki płatności,
- d) kwotę, jaką Zamawiający zamierza przeznaczyć na sfinansowanie zamówienia.

7.5. W przypadku złożenia oferty po terminie Zamawiający niezwłocznie zawiadomi Wykonawcę o tym fakcie oraz zwróci ofertę po upływie terminu do wniesienia odwołania.

7.6. Zamawiający oceniać będzie punktowo te oferty, które nie zostały odrzucone na podstawie art. 89 ustawy.

8. Omyłki w ofercie

Zamawiający poprawi omyłki w ofercie zgodnie z art. 87 ust. 2 ustawy.

9. Dopuszczalność zmian Specyfikacji Istotnych Warunków Zamówienia

9.1. W uzasadnionych przypadkach przed upływem terminu składania ofert Zamawiający może zmienić treść Specyfikacji Istotnych Warunków Zamówienia. Każda wprowadzona przez Zamawiającego zmiana stanie się częścią Specyfikacji Istotnych Warunków Zamówienia będzie wiążąca dla Wykonawców.

9.2. Zamawiający, w razie potrzeby, przedłuży termin składania ofert w celu umożliwienia Wykonawcom uwzględnienia w przygotowanych ofertach otrzymanych zmian SIWZ.

9.3. O powyższych zmianach Zamawiający powiadomi Wykonawców, którym przekazał SIWZ, a także zamieści stosowne informacje na swojej stronie internetowej.

9.4. Wszelkie możliwe zmiany do SIWZ będą dokonywane na podstawie art. 38 ustawy.

10. Warunki płatności

10.1. Zapłatę faktur Zamawiający dokonywał będzie w terminie 60 dni od daty otrzymania faktury, przelewem na konto bankowe Wykonawcy wskazane na fakturze.

10.2. Za datę zapłaty uznaje się dzień obciążenia rachunku bankowego Zamawiającego

10.3. Oryginał faktury należy przysyłać na adres Zamawiającego:
43-600 Jaworzno, ul. Grunwaldzka 37.

11. Informacja dotycząca waluty, w jakiej będą prowadzone rozliczenia między Zamawiającym a Wykonawcą

Rozliczenia między Zamawiającym a Wykonawcą będą dokonywane w walucie polskiej tj. w złotych polskich [zł].

22/2010/EEZP/AW - „Wykonanie w roku 2010 otworu geologicznego o głębokości 656 m w obszarze „Dąb” oraz trzech otworów geologicznych do pokładu 119 w obszarze „Wisła I i Wisła II-I”.

12. Termin związania oferta

- 12.1. Wykonawca zostaje związany ofertą przez **60 dni** od daty upływu terminu składania ofert.
- 12.2. Bieg terminu związania ofertą rozpoczyna się wraz z upływem terminu składania ofert.
- 12.3. Bieg terminu związania ofertą zostaje zawieszony w przypadku wniesienia odwołania po upływie terminu składania ofert - do czasu ogłoszenia przez Krajową Izbę Odwoławczą orzeczenia (art. 182 ust. 6 ustawy).

XII. WYNIKI POSTĘPOWANIA I WARUNKI ZAWARCIA UMOWY

1. Niezwłocznie po wyborze najkorzystniejszej oferty Zamawiający jednocześnie zawiadomi Wykonawców, którzy złożyli oferty, o:
 - a) wyborze najkorzystniejszej oferty, podając nazwę (firmę), albo imię i nazwisko, siedzibę albo miejsce zamieszkania i adres Wykonawcy, którego ofertę wybrano, uzasadnienie jej wyboru, oraz nazwy (firmy), albo imiona i nazwiska siedziby albo miejsca zamieszkania i adresy Wykonawców, którzy złożyli oferty, a także punktację przyznaną ofertom w każdym kryterium oceny ofert i łączną punktację,
 - b) Wykonawcach, których oferty zostały odrzucone, podając uzasadnienie faktyczne i prawne,
 - c) Wykonawcach, którzy zostali wykluczeni z postępowania o udzielenie zamówienia, podając uzasadnienie faktyczne i prawne,
 - d) Terminie, określonym zgodnie z art. 94 ust. 1 lub 2 ustawy, po którego upływie umowa w sprawie zamówienia publicznego może być zawarta.
2. Niezwłocznie po wyborze najkorzystniejszej oferty Zamawiający zamieści informacje, o których mowa w punkcie 1.a), również na stronie internetowej oraz w miejscu publicznie dostępnym w swojej siedzibie.
3. Umowa zostanie zawarta z Wykonawcą, który spełnia wszystkie przedstawione wymagania, a jego oferta została wybrana jako najkorzystniejsza, w oparciu o przejęte kryterium wyboru.
4. Zamawiający zawiadomi Wykonawcę o miejscu i terminie zawarcia umowy.
5. Niezwłocznie po zawarciu umowy Zamawiający przekaze ogłoszenie o udzieleniu zamówienia Urzędowi Oficjalnych Publikacji Wspólnot Europejskich.
6. W przypadku, jeżeli okaże się, że Wykonawca, którego oferta została wybrana, przedstawił nieprawdziwe dane, lub nie wpłacił zabezpieczenia należytego wykonania umowy (jeżeli było wymagane), lub będzie uchylał się od zawarcia umowy, zamawiający wybierze tę spośród pozostałych ofert, która uzyskała najwyższą liczbę punktów.

XIII. WARUNKI UNIEWAŻNIENIA POSTĘPOWANIA

Zamawiający unieważni postępowanie, jeżeli zaistnieje jedna z okoliczności wskazanych przepisami art. 93 ust.1 ustawy.

22/2010/EEZP/AW - „Wykonanie w roku 2010 otworu geologicznego o głębokości 656 m w obszarze „Dąb” oraz trzech otworów geologicznych do pokładu 119 w obszarze „Wisła I i Wisła II-I”.

XIV. PROJEKT UMOWY

Integralną częścią niniejszej specyfikacji jest projekt umowy stanowiący załącznik nr 4 do SIWZ

XV. POUCZENIE O ŚRODKACH OCHRONY PRAWNEJ

1. Wykonawcom i innym podmiotom, których interes prawny doznał lub może doznać uszczerbku w wyniku naruszenia przez zamawiającego określonych w ustawie zasad udzielania zamówień, przysługują środki ochrony prawnej przewidziane przepisami ustawy Prawo zamówień publicznych (Dział VI ustawy).
2. Odwołanie powinno:
 - a) wskazywać czynność lub zaniechanie zamawiającego, której zarzuca się niezgodność z przepisami ustawy;
 - b) określić żądanie odwołującego;
 - c) zawierać związane przedstawienie zarzutów;
 - d) wskazywać okoliczności faktyczne i prawne uzasadniające wniesienie odwołania;
 - e) wskazywać przepisy prawne, które zdaniem odwołującego zostały naruszone przez zamawiającego, w tym w szczególności przepisy ustawy Prawo zamówień publicznych.
 - f) powiązanie powyższego z naruszeniem interesu odwołującego.
3. Terminy na wniesienie odwołania regulują zapisy art. 182 ustawy.
4. Odwołanie wnosi się do Prezesa Krajowej Izby Odwoławczej 02-676 Warszawa, ul. Postępu 17A w formie pisemnej albo elektronicznej opatrzonej bezpiecznym podpisem elektronicznym. Odwołujący przesyła kopię odwołania zamawiającemu przed upływem terminu do wniesienia odwołania w taki sposób, aby mógł on zapoznać się z jego treścią przed upływem tego terminu.

XVI. DOPUSZCZALNE ZMIANY W UMOWIE

Zgodnie z art. 144 ustawy Zamawiający przewiduje w czasie realizacji umowy możliwość zmiany ceny w umowie w przypadku ustawowej zmiany stawki podatku VAT.

22/2010/EEZP/AW - „Wykonanie w roku 2010 otworu geologicznego o głębokości 656 m w obszarze „Dąb” oraz trzech otworów geologicznych do pokładu 119 w obszarze „Wisła I i Wisła II-I”.

OPIS PRZEDMIOTU ZAMÓWIENIA

1. Nazwa przedmiotu zamówienia:

Wykonanie w roku 2010 otworu geologicznego o głębokości 656 m w obszarze „Dąb” oraz trzech otworów geologicznych do pokładu 119 w obszarze „Wisła I i Wisła II-1”.

2. Kod CPV (9 cyfr + opis): 76300000-6 – usługi wiertnicze.

(zgodnie z nowym Wspólnym Słownikiem Zamówień obowiązującym od dnia 15.09.2008r.)

3. Szczegółowy opis - wspólny dla wszystkich części zamówienia:

Powierzchniowy otwór geologiczny G-14 wykonywany będzie w ramach koncesji nr 13/2006/p na poszukiwanie i rozpoznawanie złoża węgla kamiennego w obszarze „Dąb”. Zgodnie z ww. koncesją w obszarze „Dąb” zaplanowano w latach 2007-2012 odwiercenie czternastu otworów badawczych o głębokościach od 656 do 902 m. Niniejsze zamówienie obejmuje otwór badawczy G-14 o planowanej głębokości 656 m.

W obszarze badań „Wisła I i Wisła II-1” zaprojektowano odwiercenie 18 otworów geologicznych z powierzchni do pokładu 119 i 207. Prace geologiczne wykonywane będą w ramach koncesji 14/2010/p na rozpoznawanie złoża węgla kamiennego „Wisła I i Wisła II-1”. Przedmiotowe postępowanie obejmuje pierwsze 3 otwory w w/w rejonie: G-1AW, G-2AW i G-2BW o planowanych głębokościach 516,5 m, 525,5 m, i 601 m. Rzeczywista głębokość otworów uzależniona będzie od głębokości zalegania pokładu 119 w miejscu wiercenia.

Obszar badań „Dąb” znajduje się między miastami Jaworzno na północy a Libiąż na południu. Obszar badań „Wisła I i Wisła II-1” położony jest na wschód od miasta Libiąż i południe od miasta Chrzanów.

Otwór G-14 zlokalizowany jest na terenie gminy Chrzanów w kompleksie leśnym, w pobliżu Stawu Dużego na Grobli. Otwory G-1AW i G-2AW znajdują się również w kompleksie leśnym, w północno-zachodniej części gminy Babice, pomiędzy Zagórzem Dużym, Wyrowcem i Żelazową. Otwór G-2BW znajduje się w południowo-zachodniej części gminy Chrzanów, w dzielnicy Borowiec (na północ od ulicy Sosnowej).

Otwór G-14 zlokalizowany jest na działce, której właścicielem jest Skarb Państwa, Nadleśnictwo Chrzanów.

Otwory G-1AW i G-2AW zlokalizowane są na działce 2064, obręb Zagórze, której właścicielem jest Skarb Państwa, Nadleśnictwo Chrzanów.

Otwór G-2BW położony jest na działce 4/1, obręb Pogorzyce; właścicielem działki jest osoba fizyczna. Lokalizację planowanych otworów przedstawiono na załączniku nr 1.a i 1.b.

22/2010/EEZP/AW - „Wykonanie w roku 2010 otworu geologicznego o głębokości 656 m w obszarze „Dąb” oraz trzech otworów geologicznych do pokładu 119 w obszarze „Wisła I i Wisła II-1”.

Otwór G-14 znajduje się w obszarze geologicznie nierozpoznanym i nieudokumentowanym. Otwory w obszarze „Wisła I i Wisła II-1” znajdują się w rozpoznanych otworami powierzchniowymi i udokumentowanym rejonie złoża węgla kamiennego.

Przypuszczalna miąższość ogniów stratygraficznych w poszczególnych otworach przedstawia się następująco :

Nr otworu	czwartorzęd	trzeciorzęd	trias	karbon	pokłady węgla
- otwór G-14	16,0 m	32,0 m	163,0 m	445,0 m	113 – 202/2
- otwór G-1AW	31,0 m	0 m	0 m	485,5 m	111 – 119
- otwór G-2AW	32,0 m	0 m	0 m	493,5 m	111 - 119
- otwór G-2BW	41,6 m	0 m	0 m	559,4 m	111 – 119

Przypuszczalna charakterystyka pokładów węgla w poszczególnych otworach przedstawia się następująco:

Nr otworu	Ilość pokładów węgla o grubości			
	0,6 – 1,0 m	1,0 – 1,5 m	1,5-2,5 m	pow. 2,5 m
- otwór G-14	4	1	2	1
- otwór G-1AW	1	3	4	1
- otwór G-2AW	3	2	1	2
- otwór G-2BW	3	3	0	1

W ramach prawidłowej realizacji przedmiotu zamówienia:

- 1) Wykonawca przed przystąpieniem do prac opracuje założenia do planu ruchu zgodnie z załącznikiem nr 4 I Rozporządzenia Ministra Spraw Wewnętrznych i Administracji z dnia 14.06.2002 r. w sprawie planu ruchu zakładów górniczych.
- 2) Dokona wszelkich niezbędnych uzgodnień formalno-prawnych jak czasowe zajęcie terenu wraz z wypłaceniem odszkodowania właścicielowi terenu, zgłoszenie rozpoczęcia prac właściwym organom nadzoru i administracji, itp.
- 3) Wykonawca zapewni zaopatrzenie miejsca wiercenia w niezbędne media oraz utylizację odpadów popłuczkowych.
- 4) Wiercenie w miejscu wyznaczonym przez służbę mierniczo-geologiczną należy prowadzić pionowo z pełnym rdzeniowaniem przewierconych warstw na całej długości otworu łącznie z nadkładem. Uzysk rdzenia min. 90 %. Rdzeniowanie będzie prowadzone w skałach zwięzłych, przy skałach luźnych pobierane będą próby. Skrzynki na rdzeń zapewnia Wykonawca otworu. Po skończeniu wiercenia skrzynki z rdzeniem i próbami stają się własnością Zamawiającego. Wykonawca wiercenia zobowiązany jest dostarczyć rdzeń i próby do badań laboratoryjnych a po badaniach na teren magazynu rdzenia wiertniczego na terenie ZG Janina lub ZG Sobieski własnym transportem. Geolog nadzorujący wiercenie zobowiązany jest do przekazania protokołu potwierdzającego termin, liczbę i rodzaj przekazanych prób. Z całego rdzenia wiertniczego należy sporządzić dokumentację fotograficzną w postaci zbioru plików JPG, który należy dołączyć do wersji elektronicznej dokumentacji.

22/2010/EEZP/AW - „Wykonanie w roku 2010 otworu geologicznego o głębokości 656 m w obszarze „Dąb” oraz trzech otworów geologicznych do pokładu 119 w obszarze „Wisła I i Wisła II-I”.

- 5) Przewiduje się zarurowanie otworu po przewierceniu utworów czwartorzędu (w otworach G-1AW, G-2AW i G-2BW) lub czwartorzędu, trzeciorzęd i triasu (w otworze G-14) w celu zamknięcia horyzontów wodnych. W utworach karbonu wiercenie może być prowadzone bez zarurowania. Konstrukcję otworu należy zaprojektować tak, by wykonać wszystkie przewidziane badania - odpowiednia średnica otworu i kolumn rur.
- 6) Wiercenie należy prowadzić pod nadzorem uprawnionego geologa – posiadającego uprawnienia geologiczne kategorii II. W czasie wiercenia należy prowadzić chronometraż wiercenia, notować przypadki obsypywania, zamulania, zaciskania otworu. Szczególną uwagę należy zwracać na obserwację horyzontów wodonośnych i gazowych – zmiany ilości wypływającej płuczki, zgazowanie płuczki, itp. Geolog nadzorujący wiercenie koordynuje prace związane z wykonaniem poszczególnych badań.
- 7) Osoba sprawująca nadzór geologiczny nad wierceniem zobowiązana jest do szczegółowego profilowania rdzenia wiertniczego, ustalania uzysku rdzenia, określania nachylenia warstw, stref zaburzeń tektonicznych, opisywania i przechowywanie rdzenia wiertniczego, pobierania, opisywania i zabezpieczania próbek do badań. Podczas profilowania pokładów węgla należy zwrócić uwagę na występowanie przerostów łupków ogniotrwałych.
- 8) Badania stratygraficzne mają za zadanie określenie pozycji stratygraficznej poszczególnych warstw geologicznych w tym również utworów nadkładu.
- 9) Badania geologiczno-inżynierskie.
Próbki do badań należy bezwzględnie w ciągu do 2 godzin od wydobycia rdzenia z otworu zabezpieczyć przed utratą wilgotności. W celu ochrony próbek przed wpływami atmosferycznymi skrzynki z próbkami należy przechowywać i transportować w warunkach uniemożliwiających odparowanie wody, przemarzanie oraz uszkodzenie mechaniczne.
Badania geomechaniczne należy wykonać dla węgla, skał stropowych oraz spągowych dla pokładów o grubości większej lub równej od 1,5 m. Skały stropowe należy zbadać na odcinku równym dwukrotnej grubości pokładu, nie mniej niż 6,0 m natomiast skały spągowe na odcinku 3 m. Należy oznaczyć: wytrzymałość na ściskanie, rozciąganie, gęstość objętościową, kąt tarcia wewnętrznego oraz rozmakalność wg testu GIG. Ponadto należy określić klasę skał stropowych i spągowych oraz wskaźnik urabialności i zwięzłości węgla.
- 10) Badania hydrogeologiczne będą polegały na obserwacji głębokości nawiercenia i ustabilizowania zwierciadeł lustra wody w utworach czwartorzędu, triasu i karbonu.
Należy również pobrać próby piaskowców stropowych nad pokładami 117, 118 i 202/1w otworze G-14 oraz nad pokładami 116/2, 117, 118 i 119 w otworach w obszarze „Wisła I i Wisła II-1” dla zbadania warunków hydrogeologicznych w otoczeniu ww. pokładów (porowatość efektywna, odsączalność, chemizm roztworów porowych).
- 11) Badania gazowe zostaną wykonane dla węgla pokładów o grubości większej lub równej 1,0 m. Próby węgla należy pobrać do hermetycznych pojemników zaraz po wyjęciu rdzenia z otworu. Badania zostaną wykonane metodą degazacji próżniowej rdzenia.
- 12) Badania geofizyczne dla celów hydrogeologicznych, gazowych i węglowych mają za zadanie:
 - wyznaczenie profilu litologicznego i miąższości utworów zalegających w odwiercie
 - wyznaczenie krzywizny odwiertu
 - określenie zmian średnicy otworu
 - określenie zmian temperatury górotworu
 - wykonanie interpretacji ilościowej dla celów hydrogeologicznych (strefy dopływu wody złożowej, mineralizacja wody złożowej),

22/2010/EEZP/AW - „Wykonanie w roku 2010 otworu geologicznego o głębokości 656 m w obszarze „Dąb” oraz trzech otworów geologicznych do pokładu 119 w obszarze „Wisła I i Wisła II-1”.

- określenie stopnia geotermicznego w nadkładzie i karbonie

13) Badania fizyko-chemiczne węgla przewierconych pokładów o miąższości większej lub równej 0,6 m. Analizy węgla należy wykonać po badaniach gazowych i geotechnicznych. Należy określić:

- wilgoć
- popiół
- części lotne
- ciepło spalania
- wartość opałową
- siarkę całkowitą i palną
- gęstość rzeczywistą i objętościową
- urabialność
- skłonność do tapan
- typ węgla

Próba węgla do analizy chemicznej bezwzględnie musi obejmować pełny profil pokładu.

14) Dla pokładów o grubości większej lub równej 1,5 m należy wykonać analizę zawartości pierwiastków śladowych w popiołach.

15) Po wykonaniu wszystkich badań polowych i laboratoryjnych należy otwór zlikwidować przez cementację oraz przywrócić teren wiercenia do stanu pierwotnego. Wynikową dokumentację geologiczną należy dostarczyć do siedziby Południowego Koncernu Węglowego w 3 egzemplarzach. Poszczególne rozdziały dokumentacji dotyczące wyników badań danego rodzaju powinny być podpisane przez uprawnione osoby. Dokumentację tą należy również przedstawić w 3 egzemplarzach w formie elektronicznej, tekst w Microsoft Word a tabele i załączniki graficzne w Microsoft Excel. Wszystkie wyniki badań załączane w dokumentacji geologicznej otworu powinny być oryginalne. Należy również sporządzić 3 egzemplarze kalki karty otworu wiertniczego.

16) Wymaga się co najmniej 24 miesięcznej gwarancji na wykonaną usługę licząc od dnia podpisania protokołu odbioru końcowego robót.

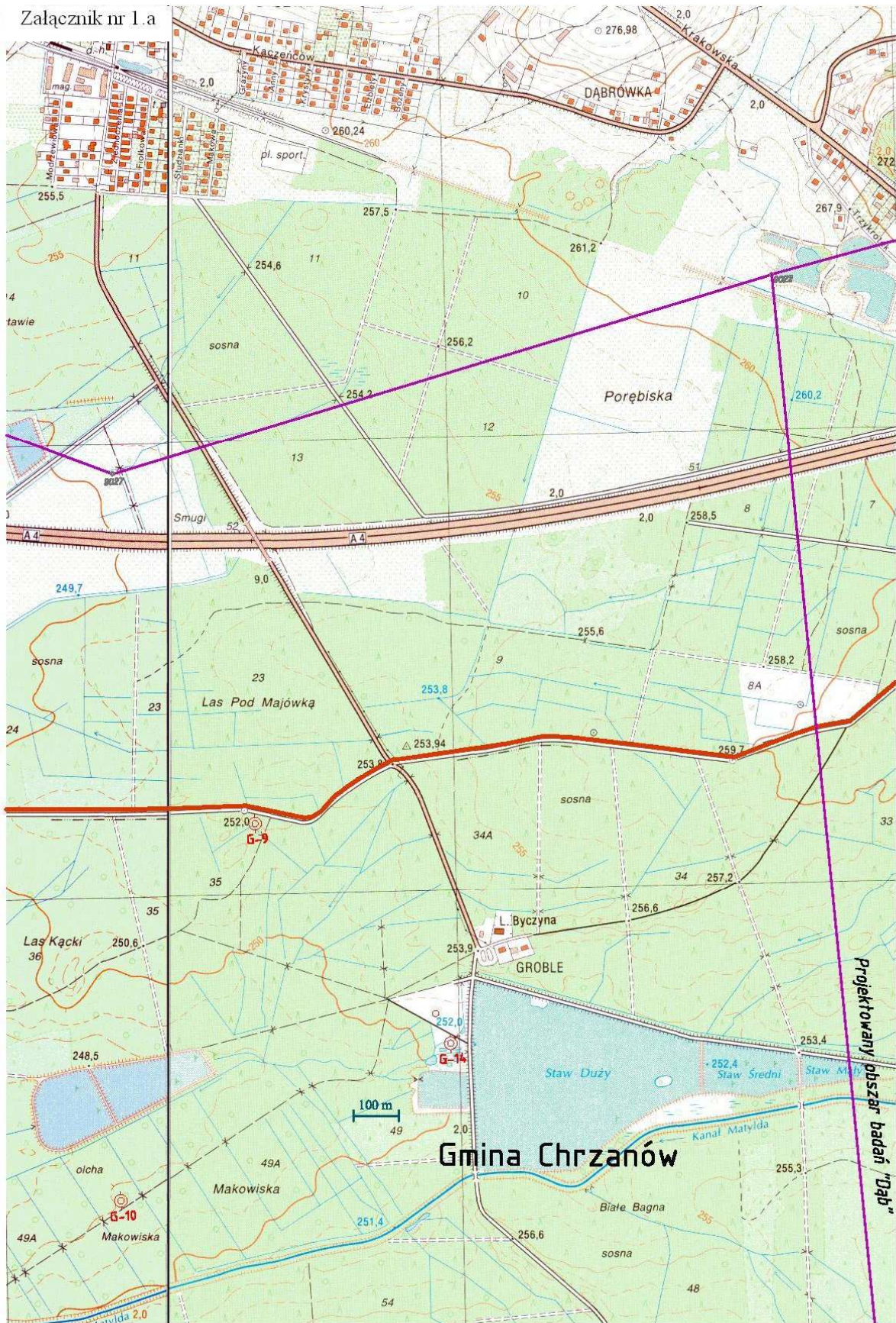
Załączniki:

Załącznik nr 1.a) – Mapa sytuacyjno-wysokościowa z lokalizacją otworu G-14.

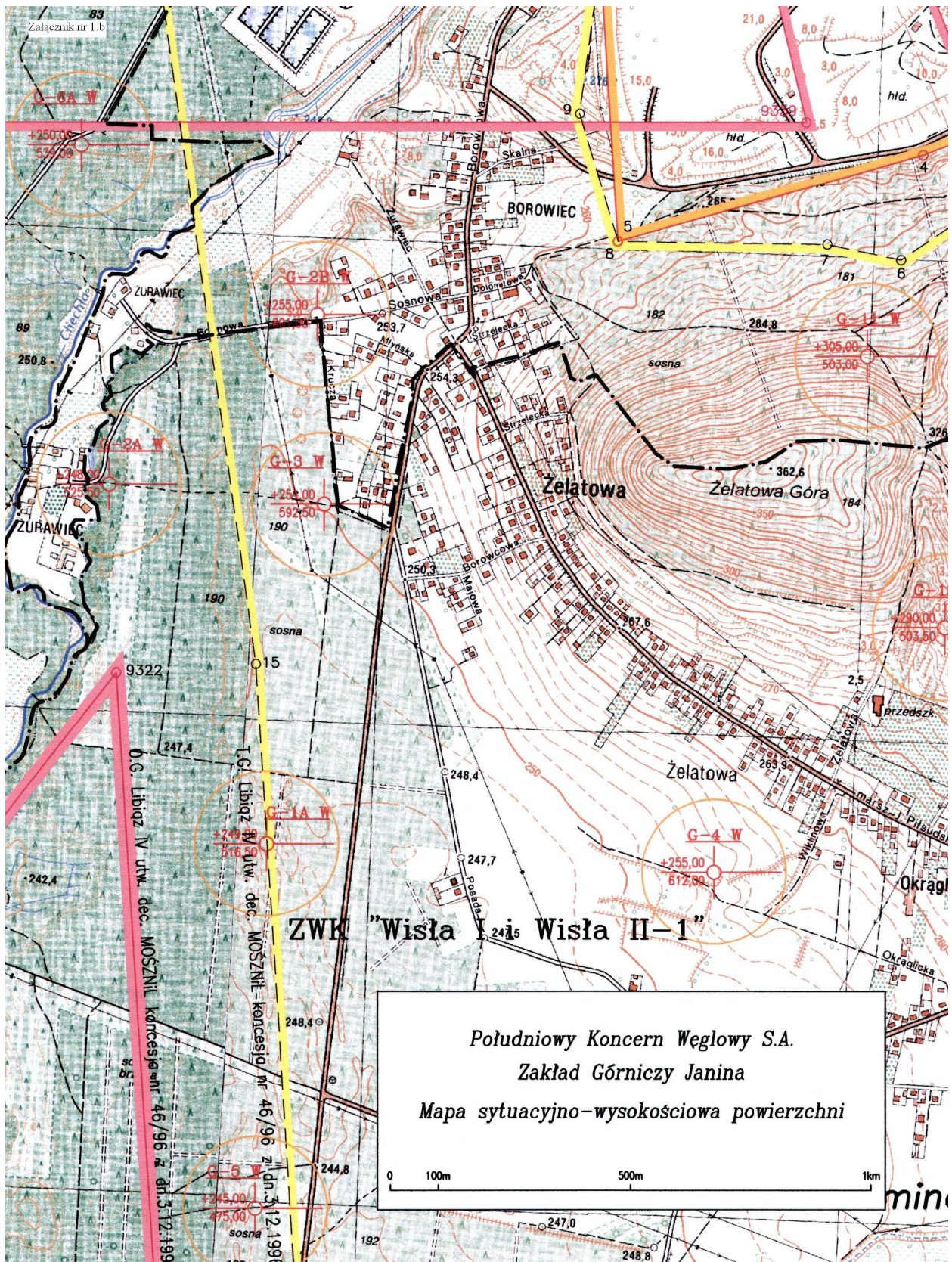
Załącznik nr 1.b) – Mapa sytuacyjno-wysokościowa z lokalizacją otworów G-1A, G-2AW i G-2BW

22/2010/EEZP/AW - „Wykonanie w roku 2010 otworu geologicznego o głębokości 656 m w obszarze „Dąb” oraz trzech otworów geologicznych do pokładu 119 w obszarze „Wisła I i Wisła II-I”.

Załącznik nr 1.a



22/2010/EEZP/AW - „Wykonanie w roku 2010 otworu geologicznego o głębokości 656 m w obszarze „Dąb” oraz trzech otworów geologicznych do pokładu 119 w obszarze „Wista I i Wista II-I”.



22/2010/EEZP/AW - „Wykonanie w roku 2010 otworu geologicznego o głębokości 656 m w obszarze „Dąb” oraz trzech otworów geologicznych do pokładu 119 w obszarze „Wisła I i Wisła II-I”.

FORMULARZ OFERTOWY

.....
(pieczęć firmowa Wykonawcy)

....., dnia
(miejscowość)

Oficjalna, pełna nazwa Wykonawcy lub Wykonawców wspólnie ubiegających się o zamówienie:

.....

Dokładny adres pocztowy Wykonawcy/-ów:

.....

Pozostałe informacje o Wykonawcy/-cach:

NIP REGON

Nr konta bankowego.....

telefon fax

e-mail

Adres internetowy (URL)

**Zamawiający: Południowy Koncern Węglowy SA
43-600 Jaworzno, ul. Grunwaldzka 37**

O F E R T A

Niniejszym składamy ofertę do postępowania o udzielenie zamówienia publicznego w trybie przetargu nieograniczonego (Sprawa 22/2010/EEZP/AW) na:

22/2010/EEZP/AW - „Wykonanie w roku 2010 otworu geologicznego o głębokości 656 m w obszarze „Dąb” oraz trzech otworów geologicznych do pokładu 119 w obszarze „Wista I i Wista II-I”.

„Wykonanie w roku 2010 otworu geologicznego o głębokości 656 m w obszarze „Dąb” oraz trzech otworów geologicznych do pokładu 119 w obszarze „Wisła I i Wisła II-I”.

I. CENA OFERTY

Lp.	Wyszczególnienie	Szacunkowa głębokość otworu do wykonania	Cena jedn. netto za 1m wykonanego otworu w zł/m	Cena netto [zł]	Stawka VAT (zastosowana do obliczenia ceny brutto) [%]	Cena brutto [zł] (Cena netto + VAT)
1	2	3	4	5 (3*4)	6	7 (5+VAT)
1.	Otwór G-14 Dąb Odwiercenie otworu do wymaganej głębokości oraz wykonanie badań w otworze i przekazanie dokumentacji geologicznej otworu	656 m %
2.	Otwór G-1 AW Odwiercenie otworu do wymaganej głębokości oraz wykonanie badań w otworze i przekazanie dokumentacji geologicznej otworu	516,5 m %
3.	Otwór G-2 AW Odwiercenie otworu do wymaganej głębokości oraz wykonanie badań w otworze i przekazanie dokumentacji geologicznej otworu	525,5 m %
4.	Otwór G-2 BW Odwiercenie otworu do wymaganej głębokości oraz wykonanie badań w otworze i przekazanie dokumentacji geologicznej otworu	601 m %
Łączna cena oferty				X

Łączna cena brutto oferty słownie złotych:

.....

Uwaga:

- W cenie oferty Wykonawca uwzględnił wszystkie koszty związane z realizacją przedmiotu zamówienia.
- Podana głębokość otworów do wykonania jest wielkością szacunkową, która może ulec zmianie bez wpływu na ceny jednostkowe oraz pozostałe warunki realizacji zamówienia.

22/2010/EEZP/AW - „Wykonanie w roku 2010 otworu geologicznego o głębokości 656 m w obszarze „Dąb” oraz trzech otworów geologicznych do pokładu 119 w obszarze „Wisła I i Wisła II-I”.

II. TERMIN REALIZACJI ZAMÓWIENIA:

Termin realizacji zamówienia: od dnia zawarcia umowy do dnia 31.12.2010r.

III. WARUNKI PŁATNOŚCI:

- Zapłatę faktur Zamawiający dokonywał będzie w terminie 60 dni od daty otrzymania faktury, przelewem na konto bankowe Wykonawcy.
- Za datę zapłaty uznaje się dzień obciążenia rachunku bankowego Zamawiającego.

IV. OŚWIADCZENIA WYKONAWCY:

1. Oświadczamy, że zawarty w specyfikacji istotnych warunków zamówienia projekt umowy został przez nas zaakceptowany i zobowiązujemy się w przypadku wyboru naszej oferty do zawarcia umowy na wyżej wymienionych warunkach w miejscu i terminie wyznaczonym przez Zamawiającego.
2. Oświadczamy, że posiadamy wszelkie informacje potrzebne dla zrealizowania przedmiotu zamówienia.
3. Oświadczamy, że uważamy się za związanych niniejszą ofertą na czas wskazany w specyfikacji istotnych warunków zamówienia.
4. Oświadczamy, że oferta **nie zawiera** informacji stanowiących tajemnicę przedsiębiorstwa w rozumieniu przepisów o zwalczaniu nieuczciwej konkurencji./*

Oświadczamy, że oferta **zawiera** informacje stanowiące tajemnicę przedsiębiorstwa w rozumieniu przepisów o zwalczaniu nieuczciwej konkurencji. /*

Informacje poufne zawarte są w następujących dokumentach wydzielonych z oferty do koperty wewnętrznej:

...../*

*/ **niepotrzebne skreślić, a niezbędne dane uzupełnić**

5. Oświadczamy, że wadium w kwocie złotych zostało wniesione w dniu w formie

22/2010/EEZP/AW - „Wykonanie w roku 2010 otworu geologicznego o głębokości 656 m w obszarze „Dąb” oraz trzech otworów geologicznych do pokładu 119 w obszarze „Wisła I i Wisła II-I”.

.....
(podpisy osób uprawnionych do reprezentowania Wykonawcy)

22/2010/EEZP/AW - „Wykonanie w roku 2010 otworu geologicznego o głębokości 656 m w obszarze „Dąb” oraz trzech otworów geologicznych do pokładu 119 w obszarze „Wista I i Wista II-I”.

(wzór)

.....
(nazwa i adres Wykonawcy)....., dnia.....
(miejscowość)**WYKAZ USŁUG**

w sprawie: spełnienia warunków udziału w postępowaniu o udzielenie zamówienia publicznego w trybie przetargu nieograniczonego na „Wykonanie w roku 2010 otworu geologicznego o głębokości 656 m w obszarze „Dąb” oraz trzech otworów geologicznych do pokładu 119 w obszarze „Wisła I i Wisła II-I” – sprawa nr 22/2010/EEZP/AW.

Lp.	Przedmiot zamówienia	Wartość brutto zamówienia [zł]	Termin/* realizacji [od dzień/miesiąc/rok do dzień/miesiąc/rok]	Odbiorca [pełna nazwa i adres zamawiającego będącego stroną umowy]	Nr załącznika/** do Wykazu usług w postaci dokumentu potwierdzającego należyte wykonanie zamówienia [np. referencje]
1	2	3	4	5	6

/* - wykazany termin realizacji musi zawierać się w okresie wskazanym w sekcji II B SIWZ.

** - dla każdej pozycji Wykazu usług należy przedłożyć dokument potwierdzający należyte wykonanie lub wykonywanie zamówienia.

.....
(podpisy osób uprawnionych do reprezentowania Wykonawcy)

22/2010/EEZP/AW - „Wykonanie w roku 2010 otworu geologicznego o głębokości 656 m w obszarze „Dąb” oraz trzech otworów geologicznych do pokładu 119 w obszarze „Wisła I i Wisła II-I”.

PROJEKT UMOWY

zawarta w Jaworznie w dniu pomiędzy:

Południowym Koncernem Węglowym S.A. z siedzibą w Jaworznie

43-600 Jaworzno, ul. Grunwaldzka 37, NIP 6321880539, REGON 240033634,

nr KRS 0000228587 - Sąd Rejonowy Katowice – Wschód w Katowicach, Wydział VIII Gospodarczy Krajowego Rejestru Sądowego, kapitał zakładowy: 352 040 780,00 zł, kapitał wpłacony 352 040 780,00 zł., zwanym dalej „**Zamawiającym**”, reprezentowanym przez:

1. mgr inż. Andrzej Szymkiewicz – Prezes Zarządu, Dyrektor Naczelny
2. mgr inż. Jan Matuszewski - Wiceprezes Zarządu, Dyrektor ds. Technicznych

a firmą:

.....z siedzibą w.....
.....
NIP:.....REGON.....,zarejestrowanym w.....
pod numerem....., kapitał zakładowy:.....
zwanym dalej „**Wykonawcą**” i reprezentowanym przez:
1. -
2. -

Umowa została zawarta w postępowaniu o udzielenie zamówienia publicznego w trybie.....na „ Wykonanie w roku 2010 otworu geologicznego o głębokości 656 m w obszarze „Dąb” oraz trzech otworów geologicznych do pokładu 119 w obszarze „Wisła I i Wisła II-1” – sprawa nr 22/2010/EEZP/AW oraz na podstawie:

1. Specyfikacji Istotnych Warunków Zamówienia do przedmiotowego postępowania,
2. Oferty Wykonawcy z dnia
3. Uchwały Zarządu Zamawiającego Nr z dnia

PRZEDMIOT UMOWY I WARUNKI REALIZACJI

§ 1

Zamawiający zleca a Wykonawca przyjmuje do wykonania:

22/2010/EEZP/AW - „Wykonanie w roku 2010 otworu geologicznego o głębokości 656 m w obszarze „Dąb” oraz trzech otworów geologicznych do pokładu 119 w obszarze „Wisła I i Wisła II-1”.

- 1) Odwiercenie w roku 2010 powierzchniowego otworu geologicznego o głębokości 656 m w obszarze „Dąb” oraz trzech otworów geologicznych do pokładu 119 w obszarze „Wisła I i Wisła II-1”.
- 2) Wykonanie pod nadzorem uprawnionych osób badań geologicznych w otworach - polowych i laboratoryjnych.
- 3) Opracowanie wynikowych dokumentacji geologicznych otworów.
- 4) Termin realizacji umowy: od dnia zawarcia umowy do dnia 31.12.2010.

§ 2

Wykonawca przed rozpoczęciem prac wiertniczych opracuje założenia do planu ruchu zgodnie z załącznikiem nr 4 I Rozporządzenia Ministra Spraw Wewnętrznych i Administracji z dnia 14.06.2002 r. w sprawie planów ruchu zakładów górniczych oraz dokona wszelkich uzgodnień formalnoprawnych jak: zajęcie terenu wraz z wypłaceniem odszkodowania właścicielowi terenu, zgłoszenie prac właściwym organom nadzoru i administracji, itp.

§ 3

Wykonawca zapewni zaopatrzenie miejsca wiercenia w niezbędne media a także zapewni utylizację odpadów popłuczkowych. Rozpoczęcie robót może nastąpić po podpisaniu protokołu pomiędzy właścicielem terenu a Wykonawcą przekazującego część działki na czas realizacji inwestycji. Przeprowadzenie rekultywacji terenu należy zakończyć spisaniem protokołu powykonawczego. Wykonawca zobowiązany jest do przywrócenia gruntu do stanu w jakim znajdował się w dniu przekazania działki do realizacji wiercenia otworów.

§ 4

Otwory wiercone będą z pełnym rdzeniowaniem przewierconych warstw na całej długości z uzyskiem rdzenia minimum 90 %. Rdzeniowanie będzie przeprowadzone w skałach zwięzłych, przy skałach luźnych pobierane będą próby. Skrzynki na rdzeń zapewnia Wykonawca. Po skończeniu wiercenia skrzynki z rdzeniem wiertniczym i próbami stają się własnością Zamawiającego. Próby do badań laboratoryjnych Wykonawca zobowiązany jest dostarczyć własnym transportem. Rdzeń wiertniczy i próby muszą być zabezpieczone przed szkodliwym wpływem czynników atmosferycznych. Wykonawca wiercenia zobowiązany jest dostarczyć rdzeń i próby na teren magazynu rdzenia wiertniczego na terenie ZG Sobieski, ZG Janina własnym transportem w terminie do 1 miesiąca po zakończeniu prac geologicznych. Geolog nadzorujący wiercenie zobowiązany jest do przekazania protokołu potwierdzającego termin, liczbę i rodzaj przekazanych rdzeni wiertniczych i prób. Z całego rdzenia wiertniczego należy sporządzić dokumentację fotograficzną w postaci zbioru plików JPG, którą należy dołączyć do wersji elektronicznej dokumentacji otworu wiertniczego.

§ 5

Wiercenie należy prowadzić pod nadzorem uprawnionego geologa a poszczególne badania przewidziane do wykonania w otworze pod nadzorem uprawnionych osób. Geolog nadzorujący wiercenie koordynuje prace związane z wykonaniem poszczególnych badań. Podczas wiercenia należy prowadzić chronometraż, notować przypadki obsypywania czy zaciskania otworu.

22/2010/EEZP/AW - „Wykonanie w roku 2010 otworu geologicznego o głębokości 656 m w obszarze „Dąb” oraz trzech otworów geologicznych do pokładu 119 w obszarze „Wisła I i Wisła II-1”.

Szczególną uwagę należy zwracać na obserwację warstw wodonośnych i gazowych – zmiany ilości wypływającej płuczki czy jej zgazowanie. Konstrukcję otworu należy zaprojektować tak, by wykonać wszystkie przewidziane badania (odpowiednia średnica otworu i kolumny rur).

§ 6

W zakres kompletu badań terenowych i laboratoryjnych, które będą niezbędne do opracowania dokumentacji wynikowych, wchodzi:

1. Badania złożowe:

Rdzeń wiertniczy z otworu będzie na miejscu wiercenia szczegółowo profilowany pod względem litologicznym. W czasie profilowania będzie zwracana uwaga na występowanie łupków ogniotrwałych, okazów fauny i flory. Będą dokonywane pomiary kąta upadu warstw, odnotowywane wszystkie strefy złustowań i brekcji tektonicznych, ubytków płuczki czy jej zgazowania. Osoba sprawująca nadzór geologiczny nad wierceniem jest zobowiązana do opisywania i przechowywania rdzenia wiertniczego oraz pobierania, opisywania i zabezpieczania próbek geologicznych do badań.

2. Badania stratygraficzne:

W przypadku, gdy litologia przewiercanych warstw nie pozwala na wydzielenie poszczególnych pięter stratygraficznych należy wykonać badania stratygraficzne stosowne do sytuacji geologicznej w otworze.

3. Badania geofizyczne dla celów hydrogeologicznych i złożowych:

W otworze przeprowadzone będą badania geofizyczne na całej długości otworu.

Celem badań będzie:

- wyznaczenie profilu litologicznego i miąższości warstw geologicznych,
- wyznaczenie krzywizny otworu,
- określenie zmian średnicy otworu,
- wyinterpretowanie zalegających w profilu warstw węgla i łupku węglowego, określenie ich głębokości zalegania i miąższości,
- wykonanie interpretacji ilościowej dla celów hydrogeologicznych (strefy dopływu wody złożowej, mineralizacja wody złożowej),
- określenie zmian temperatury górotworu oraz określenie stopnia geotermicznego w nadkładzie i karbonie.

4. Badania hydrogeologiczne:

Badania hydrogeologiczne będą polegały na obserwacji głębokości nawiercenia i ustabilizowania zwierciadeł lustra wody w utworach czwartorzędu, triasu i karbonu.

Należy również pobrać próby piaskowców stropowych nad pokładami 117, 118 i 202/1 w otworze G-14 oraz nad pokładami 116/2, 117, 118 i 119 w otworach w obszarze „Wisła I i Wisła II-1” dla zbadania warunków hydrogeologicznych w otoczeniu w/w pokładów (porowatość efektywna, odsączalność, chemizm roztworów porowych).

22/2010/EEZP/AW - „Wykonanie w roku 2010 otworu geologicznego o głębokości 656 m w obszarze „Dąb” oraz trzech otworów geologicznych do pokładu 119 w obszarze „Wisła I i Wisła II-1”.

5. Badania geologiczno-inżynierskie:

Próbki do badań należy w ciągu do 2 godzin od wydobycia rdzenia z otworu zabezpieczyć przed utratą wilgotności. W celu ochrony próbek przed wpływami atmosferycznymi skrzynki z próbkami należy przechowywać i transportować w warunkach uniemożliwiających odparowanie wody, przemarzanie oraz uszkodzenie mechaniczne. Badania geomechaniczne należy wykonać dla węgla, skał stropowych i spągowych pokładów o grubości większej lub równej od 1,5 m. Skały stropowe należy zbadać na odcinku równym dwukrotnej grubości pokładu, nie mniej niż 6,0 m, natomiast skały spągowe na odcinku 3,0 m. Należy oznaczyć: wytrzymałość na ściskanie, rozciąganie, gęstość objętościową, kąt tarcia wewnętrznego oraz rozmakalność wg testu GIG. Ponadto należy określić klasę skał stropowych, spągowych oraz wskaźnik urabialności i zwięzłości węgla.

6. Badania gazowe:

Badaniami należy objąć węgle pokładów o grubości większej lub równej 1,0 m. Próby węgla należy pobrać do hermetycznych pojemników zaraz po wyjęciu rdzenia z otworu. Badania zostaną wykonane metodą degazacji próżniowej rdzenia.

7. Badania laboratoryjne:

Analizy techniczno-chemiczne węgla dla określenia: zawartości wilgoci, popiołu, wartości opałowej, ciepła spalania, siarki całkowitej i palnej, gęstości rzeczywistej i objętościowej, wskaźnika urabialności, skłonności do tapania, Analizie poddane będą pokłady węgla o grubości równej lub większej od 0,6 m. Analizy zawartości pierwiastków śladowych w popiołach dla pokładów o grubości większej lub równej 1,5 m.

§ 7

Po wykonaniu wszystkich badań polowych i laboratoryjnych należy sporządzić wynikową dokumentację geologiczną otworu w 3 egzemplarzach. Poszczególne rozdziały dokumentacji dotyczące wyników badań danego rodzaju powinny być podpisane przez uprawnione osoby. Wszystkie wyniki badań załączane w dokumentacji geologicznej otworu powinny być oryginalne. Dokumentację tą należy również przedstawić w formie elektronicznej (3 egz.), tekst w Microsoft Word a tabele i załączniki graficzne w Microsoft Excel, Skan. Należy również sporządzić 3 egzemplarze kalki karty otworu wiertniczego.

§ 8

Prace wiertnicze, komplet badań polowych i laboratoryjnych, likwidację otworu, rekultywację terenu zajętego pod wiercenia oraz przekazanie dokumentacji wynikowej otworu Wykonawca zobowiązuje się wykonać w terminie do 31 grudnia 2010 roku. Realizacja przedmiotu zamówienia odbywać się będzie na podstawie zleceń.

22/2010/EEZP/AW - „Wykonanie w roku 2010 otworu geologicznego o głębokości 656 m w obszarze „Dąb” oraz trzech otworów geologicznych do pokładu 119 w obszarze „Wista I i Wista II-I”.

OBOWIĄZKI STRON

§ 9

Do wykonania prac objętych umową Zamawiający zapewni:

- 1) materiały i dokumenty niezbędne do opracowania założeń planu ruchu – części szczegółowej na wykonanie prac,
- 2) wyznaczenie osi otworu w terenie,
- 3) pomiar sytuacyjny i wysokościowy otworu po zakończeniu prac wiertniczych.

§ 10

1. Osobami odpowiedzialnymi za prawidłową realizację umowy są:

Ze strony Zamawiającego:

- za realizację i rozliczenie umowy – Monika Ćwik, Janusz Mateja, Ireneusz Oleś
- za nadzór – Ryszard Batko, Stanisław Skowroński, Zbigniew Tolarczyk

Ze strony Wykonawcy:

.....

2. Osoby odpowiedzialne za prawidłową realizację umowy zobowiązane są do ścisłej współpracy i wzajemnej informacji o postępie robót, występujących zagrożeniach i podjętych działaniach zapobiegawczych oraz naruszeniach przepisów bezpieczeństwa i higieny pracy.

§ 11

Szczegółowy zakres obowiązków stron w zakresie Prawa geologicznego i górniczego określa Załącznik nr 1 do umowy

CENA I WARUNKI PŁATNOŚCI

§ 12

1. Zamawiający zobowiązuje się zapłacić Wykonawcy wynagrodzenie za każdy wykonany otwór geologiczny w dwóch etapach:
 - a) etap I - obejmujący odwiercenie otworu do wymaganej głębokości, wykonanie badań terenowych w otworze, likwidację otworu i rekultywację terenu zajętego pod wiercenie,
 - b) etap II - obejmujący wykonanie wszystkich badań laboratoryjnych i przekazanie wynikowej dokumentacji geologicznej otworu.
2. Całkowite wynagrodzenie brutto należne Wykonawcy za wszystkie prace objęte niniejszą umową wynosi(słownie złotych:), czyli nettozł (słownie złotych:), powiększone o podatek VAT w wysokości

22/2010/EEZP/AW - „Wykonanie w roku 2010 otworu geologicznego o głębokości 656 m w obszarze „Dąb” oraz trzech otworów geologicznych do pokładu 119 w obszarze „Wista I i Wista II-I”.

3. Za wykonanie 1 metra bieżącego poszczególnego otworu będącego przedmiotem umowy, zgodnie z zakresem prac określonym w § od 2 do 6 niniejszej umowy, Wykonawcy przysługuje wynagrodzenie netto:
 - a) Otwór geologiczny G-14..... zł/1 mb,
 - b) Otwór geologiczny G-1AW..... zł/1 mb,
 - c) Otwór geologiczny G-2AW.....zł/1 mb,
 - d) Otwór geologiczny G-2BW.....zł/1 mb.
4. Szacunkowa wartość umowy netto za poszczególne otwory wynosi:
 - a) Otwór geologiczny G-14..... zł,
 - b) Otwór geologiczny G-1AW..... zł,
 - c) Otwór geologiczny G-2AW.....zł,
 - d) Otwór geologiczny G-2BW.....zł.
5. Zapłata nastąpi na konto Wykonawcy w terminie 60 dni od daty doręczenia Zamawiającemu prawidłowo wystawionej faktury. Strony uznają jako datę zapłaty dzień obciążenia rachunku bankowego Zamawiającego.
6. Każdy etap prac fakturowany będzie po zakończeniu danego etapu potwierdzonego protokołem odbioru prac. Wynagrodzenie za I etap prac wynosi 50 % wynagrodzenia ustalonego na podstawie ceny jednostkowej na dany otwór określonej w § 12 ust. 3 oraz końcowej głębokości otworu, wynagrodzenie za II etap prac wynosi pozostałe 50 % wynagrodzenia.
7. Fakturę wraz z protokołem odbioru prac należy przesłać na adres: Południowy Koncern Węglowy S.A., ul. Grunwaldzka 37, 43 – 600 Jaworzno.
8. Faktura wystawiona na podstawie niniejszej umowy musi zawierać numer, pod którym niniejsza umowa została wpisana do rejestru umów Zamawiającego. Faktura bez numeru umowy nie jest prawidłowo wystawioną fakturą w rozumieniu ust.5.
9. Wierzytelności wynikające z niniejszej umowy nie mogą być przeniesione na osobę trzecią bez zgody Zamawiającego.

GWARANCJA

§ 13

1. Wykonawca udziela Zamawiającemu miesięcznej gwarancji na wykonaną usługę licząc od daty podpisania protokołu odbioru końcowego robót.
2. Wykonawca jest odpowiedzialny z tytułu udzielonej gwarancji za wady fizyczne przedmiotu umowy istniejące zarówno w czasie dokonywania czynności odbioru, jak również za wady powstałe po odbiorze, lecz z przyczyn tkwiących w przedmiocie odbioru.

KARY UMOWNE

§ 14

1. Wykonawca zapłaci Zamawiającemu kary umowne za zwłokę w oddaniu przedmiotu umowy w wysokości 0,1 % wynagrodzenia netto za niewykonany w terminie otwór obliczonego zgodnie z § 12 ust. 3, za każdy dzień zwłoki, jednak nie więcej niż 10 % wynagrodzenia netto o którym mowa w § 12 ust. 2.
2. W przypadku odstąpienia od niniejszej umowy przez jedną ze Stron, Strona ponosząca odpowiedzialność za przyczynę odstąpienia zapłaci drugiej Stronie karę umowną w wysokości 10 % wynagrodzenia netto o którym mowa w § 12 ust. 2.

22/2010/EEZP/AW - „Wykonanie w roku 2010 otworu geologicznego o głębokości 656 m w obszarze „Dąb” oraz trzech otworów geologicznych do pokładu 119 w obszarze „Wisła I i Wisła II-I”.

3. Strony zastrzegają sobie prawo dochodzenia odszkodowania przewyższającego wysokość kar umownych na zasadach ogólnych.

SIŁA WYŻSZA

§ 15

1. Od obowiązków określonych w niniejszej umowie Strona może być zwolniona w przypadku zaistnienia uniemożliwiających wykonanie przez nią tych obowiązków i okoliczności, nie przewidzianych, niezależnych od Stron, które powstały po zawarciu umowy, takich jak w szczególności klęska żywiołowa, istotna zmiana warunków geologiczno-górnictwa, wojna, rozruchy, rozporządzenia władz, strajki (siła wyższa).
2. O zaistnieniu okoliczności uznanych za siłę wyższą Strony są zobowiązane niezwłocznie się powiadomić.
3. W przypadku gdy siła wyższa uniemożliwia Stronie należyte wykonanie świadczeń określonych niniejszą umową przez czas dłuższy niż jeden miesiąc, druga Strona może odstąpić od niniejszej umowy.
4. W razie odstąpienia od niniejszej umowy na podstawie ust. 3, nie stosuje się postanowień § 14 ust. 2

POUFNOŚĆ

§ 16.

1. Obie Strony niniejszej umowy zobowiązują się do zachowania poufności informacji, dokumentów i innych danych dotyczących obu Stron, a uzyskanych w związku z realizacją niniejszej umowy.
2. Klauzula ta nie dotyczy dokumentacji postępowania o udzielenie zamówienia publicznego, w wyniku, którego zawarto niniejszą umowę oraz innych dokumentów i danych stanowiących informację publiczną.

OCHRONA ŚRODOWISKA

§ 17.

1. Wykonawca zobowiązuje się do przestrzegania przepisów prawnych w zakresie ochrony środowiska.
2. Wykonawca oświadcza, że jeśli w trakcie realizacji przedmiotu umowy powstaną odpady, to jest on Wytwarzającym i Posiadaczem tych odpadów i zobowiązuje się do prowadzenia kart ewidencji oraz kart przekazania odpadów, zgodnie z obowiązującymi przepisami prawa oraz gospodarowania odpadami w sposób gwarantujący poszanowanie środowiska naturalnego.

POSTANOWIENIA KOŃCOWE

§ 18

1. Ewentualne spory wynikłe z niniejszej umowy rozstrzygał będzie sąd właściwy dla siedziby Zamawiającego.

22/2010/EEZP/AW - „Wykonanie w roku 2010 otworu geologicznego o głębokości 656 m w obszarze „Dąb” oraz trzech otworów geologicznych do pokładu 119 w obszarze „Wista I i Wista II-I”.

2. W sprawach nieuregulowanych niniejszą umową mają zastosowanie przepisy ustawy Prawo zamówień publicznych oraz przepisy Kodeksu Cywilnego.
3. Wszelkie zmiany postanowień niniejszej umowy dla swej ważności, muszą być sporządzone w formie pisemnej w postaci aneksu do umowy.
4. Strony dopuszczają możliwość zmiany warunków umowy - z zastrzeżeniem art. 144 ustawy Prawo zamówień publicznych.
5. Zamawiający zastrzega sobie prawo do odstąpienia od umowy na podstawie art. 145 ustawy Prawo zamówień publicznych.
6. Umowę sporządzono w dwóch jednobrzmiących egzemplarzach – po jednym egzemplarzu dla każdej ze Stron.

Załącznik:

Zał. nr 1 - obowiązki stron w zakresie Prawa geologicznego i górniczego

ZAMAWIAJĄCY:

WYKONAWCA:

22/2010/EEZP/AW - „Wykonanie w roku 2010 otworu geologicznego o głębokości 656 m w obszarze „Dąb” oraz trzech otworów geologicznych do pokładu 119 w obszarze „Wista I i Wista II-I”.

Obowiązki stron w zakresie Prawa geologicznego i górniczego

§ 1

1. Kierownikiem Ruchu Zakładu Górniczego w zakresie prac objętych umową jest Kierownik Ruchu Zakładu Górniczego Zamawiającego.
2. Kierownik Ruchu Zakładu Wykonawcy oraz podlegli mu pracownicy, w zakresie objętym umową zobowiązani są do wykonania poleceń Kierownika Ruchu Zakładu Górniczego Zamawiającego i wyznaczonych przez niego inspektorów nadzoru.
3. Kierownik Ruchu Zakładu Górniczego Zamawiającego powierza obowiązki Kierownika Ruchu Zakładu Górniczego w zakresie prac objętych umową Kierownikowi Ruchu Zakładu Wykonawcy.

§ 2

1. Ruch zakładu w zakresie objętym umową będzie prowadzony na podstawie planu ruchu Zamawiającego, zatwierdzonego zgodnie z obowiązującymi przepisami.
2. Wykonawca jest zobowiązany do sporządzenia w stosownym zakresie – założeń do planu ruchu Zamawiającego.
3. Wykonawca jest odpowiedzialny za prawidłowy stan formalnoprawny prowadzonych prac wiertniczych, zgodnie z wymogami Prawa geologicznego i górniczego oraz innych przepisów w stosownym zakresie.

§ 3

1. Kierownik Ruchu Zakładu Wykonawcy jest odpowiedzialny za prawidłową organizację i prowadzenie robót w ruchu zakładu w zakresie objętym umową, a w szczególności za:
 - Porządek i dyscyplinę pracy
 - Przestrzeganie przepisów bezpieczeństwa i higieny pracy
 - Właściwy stan techniczny maszyn, urządzeń i instalacji
 - Stosowanie właściwych technologii
 - Prowadzenie dokumentacji wiercenia
2. Kierownik Ruchu Zakładu Wykonawcy jest odpowiedzialny za zatrudnienie do wykonania przedmiotowych prac osób spełniających wymagania Prawa geologicznego i górniczego oraz innych przepisów w stosownym zakresie.

§ 4

1. Prowadzenie ruchu w zakresie objętym umową będzie wykonywane zgodnie z ustaleniami oraz na podstawie instrukcji zatwierdzonych przez Kierownika Ruchu Zakładu Wykonawcy.
2. Za prawidłowe przeszkolenie pracowników w przedmiotowym zakresie odpowiedzialny jest Kierownik Ruchu Zakładu Wykonawcy.

22/2010/EEZP/AW - „Wykonanie w roku 2010 otworu geologicznego o głębokości 656 m w obszarze „Dąb” oraz trzech otworów geologicznych do pokładu 119 w obszarze „Wista I i Wista II-I”.

§ 5

1. Wykonawca będzie na bieżąco informował Zamawiającego o osobach sprawujących kierownictwo i nadzór nad prowadzonymi robotami, z podaniem nazwiska i rodzaju sprawowanej funkcji.
2. Ustalenia zawarte w ust. 1 dotyczą odpowiednio podwykonawców zatrudnionych w zakresie objętym umową.

§ 6

Kierownik Ruchu Zakładu Wykonawcy jest zobowiązany niezwłocznie zawiadomić właściwy organ państwowego nadzoru Górniczego i Kierownika Ruchu Zakładu Górniczego Zamawiającego o zaistnieniu wypadku oraz o każdym zagrożeniu dla życia, zdrowia ludzkiego lub bezpieczeństwa powszechnego.

§ 7

1. Kierownik Ruchu Zakładu Wykonawcy jest odpowiedzialny za prawidłową organizację i prowadzenie ruchu przez wszystkich podwykonawców, zatrudnionych do wykonania prac w zakresie objętym niniejszą umową, zgodnie z ustaleniami zawartymi w niniejszym załączniku dotyczącym Wykonawcy.
2. Wykonawca jest odpowiedzialny za dokonanie podziału obowiązków z podwykonawcą, współpracę osób kierownictwa i dozoru ruchu oraz koordynację prowadzonych prac.

§ 8

1. Wykonawca jest zobowiązany na bieżąco informować Zamawiającego o postępie prowadzonych prac, w zakresie ustalonym przez Kierownika Ruchu Zakładu Górniczego Zamawiającego lub inspektora nadzoru.
2. Kierownikowi Ruchu Zakładu Górniczego Zamawiającego i inspektorowi nadzoru przysługuje prawo dostępu do urządzeń technicznych, niezbędnych informacji i dokumentów. Mogą oni żądać udzielenia wyjaśnień w zakresie prowadzonych prac.

§ 9

Wszelkie inne ustalenia dotyczące współpracy pomiędzy stronami umowy, nie zawarte w niniejszej umowie, będą regulowane za pomocą notatek służbowych przedstawionych do akceptacji Kierownikowi Ruchu Zakładu Górniczego Zamawiającego oraz Kierownikowi Ruchu Zakładu Wykonawcy.

ZAMAWIAJĄCY:

WYKONAWCA:

22/2010/EEZP/AW - „Wykonanie w roku 2010 otworu geologicznego o głębokości 656 m w obszarze „Dąb” oraz trzech otworów geologicznych do pokładu 119 w obszarze „Wista I i Wista II-I”.

(wzór)

.....
(nazwa i adres Wykonawcy)

....., dnia.....
(miejsowość)

OŚWIADCZENIA WYKONAWCY
dotyczące statusu prawnego

w sprawie: postępowania o udzielenie zamówienia publicznego w trybie przetargu nieograniczonego na „Wykonanie w roku 2010 otworu geologicznego o głębokości 656 m w obszarze „Dąb” oraz trzech otworów geologicznych do pokładu 119 w obszarze „Wisła I i Wisła II-I” – sprawa nr 22/2010/EEZP/AW.

1. *Oświadczamy, że spełniamy warunki udziału w postępowaniu zgodnie z art. 22 ust. 1 pkt 1-4 ustawy Prawo zamówień publicznych.*
2. *Oświadczamy, że nie podlegamy wykluczeniu z postępowania na podstawie art. 24 ust. 1 pkt 1 oraz ust. 2 pkt 1 i pkt 3 ustawy Prawo zamówień publicznych.*
3. *Oświadczamy, że nie podlegamy wykluczeniu na podstawie art. 24 ust. 1 pkt 2 ustawy Prawo zamówień publicznych. (dotyczy tylko Wykonawcy będącego osobą fizyczną, a gdy nie dotyczy - należy skreślić cały pkt 3)*

.....
(podpisy osób uprawnionych do reprezentowania Wykonawcy)

22/2010/EEZP/AW - „Wykonanie w roku 2010 otworu geologicznego o głębokości 656 m w obszarze „Dąb” oraz trzech otworów geologicznych do pokładu 119 w obszarze „Wisła I i Wisła II-I”.

(wzór)

.....
(nazwa i adres Wykonawcy)

....., dnia.....
(miejsowość)

OŚWIADCZENIA WYKONAWCY

dotyczące zdolności technicznej i finansowo - ekonomicznej

w sprawie: postępowania o udzielenie zamówienia publicznego w trybie przetargu nieograniczonego na „Wykonanie w roku 2010 otworu geologicznego o głębokości 656 m w obszarze „Dąb” oraz trzech otworów geologicznych do pokładu 119 w obszarze „Wisła I i Wisła II-I” – sprawa nr 22/2010/EEZP/AW.

1. Oświadczamy, że zamówienie będziemy realizować **samodzielnie**, tj. bez udziału podwykonawców /*
Oświadczamy, że zamówienie będziemy **realizować z udziałem podwykonawców** /*
Zakres zamówienia, jaki zamierzamy powierzyć podwykonawcom obejmuje:/*

.....
.....
**/ niepotrzebne skreślić, a niezbędne dane uzupełnić*

2. Oświadczamy, że **nie będziemy** polegać na wiedzy i doświadczeniu, potencjale technicznym, osobach zdolnych do wykonania zamówienia innych podmiotów. /*

lub

Oświadczamy, że **będziemy** polegać na wiedzy i doświadczeniu, potencjale technicznym, osobach zdolnych do wykonania zamówienia innych podmiotów.

W związku z powyższym przedstawiamy pisemne zobowiązanie podmiotów:

.....
(należy wpisać nazwę podmiotu/-ów wystawiających pisemne zobowiązanie)

..... do oddania do dyspozycji Wykonawcy niezbędnych zasobów na okres korzystania z nich przy wykonaniu zamówienia, które stanowi załącznik nr ... do oferty. /*

/ niepotrzebne skreślić, a niezbędne dane uzupełnić*

3. Oświadczamy, że dysponujemy osobami, które będą wykonywać, dozorować i kierować pracami geologicznymi posiadającymi uprawnienia geologiczne kategorii II .
4. Oświadczamy, że poszczególne badania geologiczne i oznaczenia wykonywane będą przez laboratoria posiadające certyfikaty jakości lub akredytację.

.....
(podpisy osób uprawnionych do reprezentowania Wykonawcy)

22/2010/EEZP/AW - „Wykonanie w roku 2010 otworu geologicznego o głębokości 656 m w obszarze „Dąb” oraz trzech otworów geologicznych do pokładu 119 w obszarze „Wisła I i Wisła II-I”.

**ZINTEGROWANA POLITYKA JAKOŚCI, ŚRODOWISKA,
BEZPIECZEŃSTWA I HIGIENY PRACY
W POŁUDNIOWYM KONCERNIE WĘGLOWYM S.A.**

Misją Południowego Koncernu Węglowego S.A. jest wzrost wartości firmy poprzez pozyskiwanie nowych zasobów węgla kamiennego oraz ich efektywną eksploatację prowadzoną w sposób przyjazny dla otoczenia

Naszą polityką w zakresie jakości jest:

- rozwój działalności zapewniany poprzez kompleksowe projektowanie, planowanie produkcji i działania inwestycyjne ze szczególnym uwzględnieniem systematycznej modernizacji techniki i technologii stosowanych w Zakładach Górniczych Południowego Koncernu Węglowego S.A.
- wzrost wydajności procesów technologicznych, zapewnienie ciągłości dostaw oraz parametrów produkowanego węgla odpowiednio do uzgodnionych i spodziewanych wymagań klienta
- rozwój systemu zarządzania zasobami ludzkimi i środkami produkcji dostosowujący metody i techniki do wymagań najnowocześniejszych kierunków zarządzania

Naszą polityką w zakresie środowiska jest:

- minimalizacja szkód spowodowanych ruchem zakładów górniczych
- utrzymanie parametrów wody dołowej pompowanej na powierzchnię oraz zrzucanej do rzek
- zapobieganie zanieczyszczeniom

Naszą polityką w zakresie BHP jest:

- realizacja i doskonalenie działań zapobiegających możliwości wystąpienia wypadków przy pracy, chorób zawodowych i innych chorób związanych z warunkami środowiska pracy
- poprawa warunków pracy poprzez utrzymywanie w stałej sprawności funkcjonujących oraz wprowadzanie nowych urządzeń ograniczających lub eliminujących szkodliwe dla zdrowia czynniki środowiska pracy
- systematyczna identyfikacja i eliminowanie sytuacji potencjalnie wypadkowych

Kierownictwo kopalni zobowiązuje się także do:

- spełniania wymagań i zobowiązań wynikających z obowiązujących przepisów prawnych i norm, w szczególności dotyczących ochrony środowiska, bezpieczeństwa i higieny pracy oraz zawartych kontraktów
- prowadzenia polityki informacyjnej, zapewniającej zrozumienie dla wszystkich działań naszej firmy, mogących wywierać wpływ na środowisko
- podnoszenia świadomości, poczucia odpowiedzialności i zaangażowania pracowników w zakresie jakości, środowiska, bezpieczeństwa i higieny pracy oraz umożliwienie rozwoju osobowego pracowników poprzez szkolenia
- zapewnienia odpowiednich zasobów i środków umożliwiających realizację niniejszej Polityki
- ciągłego doskonalenia Systemu

22/2010/EEZP/AW - „Wykonanie w roku 2010 otworu geologicznego o głębokości 656 m w obszarze „Dąb” oraz trzech otworów geologicznych do pokładu 119 w obszarze „Wisła I i Wisła II-I”.

Miejscowość:, dnia

Nazwa podmiotu składającego oświadczenie:

Adres siedziby:

.....

OŚWIADCZENIE WYKONAWCY
(w związku z realizacją umowy)
o gotowości przestrzegania obowiązujących
u Zamawiającego rygorów związanych z ochroną środowiska
- w ramach wdrożonego zintegrowanego systemu zarządzania
Południowego Koncernu Węglowego S.A.

w sprawie: postępowania o udzielenie zamówienia publicznego w trybie przetargu nieograniczonego na „Wykonanie w roku 2010 otworu geologicznego o głębokości 656 m w obszarze „Dąb” oraz trzech otworów geologicznych do pokładu 119 w obszarze „Wisła I i Wisła II-I” – sprawa nr 22/2010/EEZP/AW.

Uprawnieni do reprezentowania **Wykonawcy oświadczamy, iż:**

1. **Zobowiązujemy** się do zapoznania i przestrzegania przepisów prawnych obowiązujących u Zamawiającego w zakresie ochrony środowiska - w związku z wdrożonym u niego Zintegrowanym Systemem Zarządzania.
2. **Zobowiązujemy** się do takiego postępowania w ramach realizacji przedmiotu zamówienia, by było ono przyjazne środowisku i nie stanowiło dla niego zagrożenia.
3. **Wyrażamy zgodę** w związku z nadzorem w ramach Zintegrowanego Systemu Zarządzania, na dokonywanie auditów przez przedstawicieli Zamawiającego w miejscu realizacji zawartej umowy.
4. **W przypadku** powstania odpadów w procesie realizacji przedmiotu zamówienia, jako ich wytwórca i posiadacz zobowiązujemy się do postępowania z nim zgodnie z obowiązującymi u Zamawiającego przepisami.

.....
(pieczęć i podpisy osoby/osób
upoważnionych do reprezentowania Wykonawcy)

22/2010/EEZP/AW - „Wykonanie w roku 2010 otworu geologicznego o głębokości 656 m w obszarze „Dąb” oraz trzech otworów geologicznych do pokładu 119 w obszarze „Wisła I i Wisła II-I”.