

SPECYFIKACJA ISTOTNYCH WARUNKÓW ZAMÓWIENIA (SIWZ)

Do przetargu nieograniczonego na:

„Wykonanie robót w zakresie usunięcia osadu w celu oczyszczenia urządzenia do klarowania wód dołowych Zakładu Górniczego JANINA w Libiążu”

NAZWA I ADRES ZAMAWIAJĄCEGO

Południowy Koncern Węglowy S.A.

43 – 600 Jaworzno, ul. Grunwaldzka 37

Adres internetowy (URL): www.pkwsa.pl

Wydział Zamówień Publicznych:

godziny urzędowania - od 7:00 do 15:00; fax 032 615 59 42, tel. 032 618 52 01;

Kancelaria Główna - czynna w godzinach od 7:00 do 15:00

TRYB UDZIELENIA ZAMÓWIENIA

Przetarg nieograniczony

Podstawa prawna:

art. 134 ust. 1 oraz art.39 ustawy z dnia 29 stycznia 2004 r. Prawo zamówień publicznych (tekst jedn. Dz.U. z 2007 r. Nr 223, poz.1655 z późniejszymi zmianami)

PRZEDMIOT ZAMÓWIENIA

Nazwa nadana przez Zamawiającego:

„Wykonanie robót w zakresie usunięcia osadu w celu oczyszczenia urządzenia do klarowania wód dołowych Zakładu Górniczego JANINA w Libiążu”

Nazwa wg Wspólnego Słownika Zamówień:

kod CPV: 90513600-2 „*Usługi usuwania osadów*”

Nazwa wg Polskiej Klasyfikacji Wyrobów i Usług:

Symbol PKWiU 2008: 38.21.29- „*Pozostałe usługi związane z usuwaniem odpadów innych niż niebezpieczne.*”

PKWiU 2004: 90.02.13- „*Usługi w zakresie gromadzenia i wywozu odpadów, pozostałe.*”

Szczegółowy opis przedmiotu zamówienia stanowi załącznik nr 1 do SIWZ.

TERMIN WYKONANIA ZAMÓWIENIA

Termin realizacji zamówienia:

Przez okres 6 miesięcy od daty przekazania frontu robót.

WYKAZ ZAŁĄCZNIKÓW DO SIWZ:

Załącznik nr 1 – Opis przedmiotu zamówienia.

Załącznik nr 2 – FORMULARZ OFERTOWY (wzór)

Załącznik nr 3 – Wykaz usług (wzór)

Załącznik nr 4 – Projekt UMOWY.

Załącznik nr 5 – Oświadczenia Wykonawcy dotyczące statusu prawnego. (wzór)

Sprawa nr 24/2010/EEZP/MN – „Wykonanie robót w zakresie usunięcia osadu w celu oczyszczenia urządzenia do klarowania wód dołowych Zakładu Górniczego JANINA w Libiążu

Załącznik nr 6 – Oświadczenia Wykonawcy dotyczące zdolności ekonomicznej i finansowej (wzór)

Załącznik nr 7 – Oświadczenia Wykonawcy dotyczące zdolności technicznej. (wzór)

Załącznik nr 7a – Wykaz imienny osób zatrudnionych, którymi dysponuje Wykonawca z wyszczególnieniem osób dozoru i podaniem posiadanych uprawnień i kwalifikacji. (wzór)

Załącznik nr 8 – Zintegrowana Polityka Jakości, Środowiska, Bezpieczeństwa i Higieny Pracy w Południowym Koncernie Węglowym S.A.

Załącznik nr 9 – Oświadczenie Wykonawcy w związku z realizacją umowy (wzór).

Zgodnie z art. 36 ust. 1 ustawy Prawo zamówień publicznych określa się poniższe warunki:

I. INFORMACJE OGÓLNE

1. Ilekroć w niniejszej Specyfikacji zastosowane jest pojęcie „ustawa” bez bliższego określenia o jaką ustawę chodzi, to dotyczy to znowelizowanej ustawy z dnia 29.01.2004 roku Prawo zamówień publicznych.
2. Wykonawca przedstawi ofertę w języku polskim - zgodną z postanowieniami SIWZ.
3. Wykonawca złoży jedną ofertę w dwóch egzemplarzach, tj.:
 - oryginał w tradycyjnej formie pisemnej oraz
 - kopię oferty wykonaną z oryginału – w wersji elektronicznej na płycie CD-ROM z możliwością odczytu w programach Microsoft Word i/lub Microsoft Excel i/lub Adobe Reader (*pliki zapisane w formacie PDF*)
4. Ofertę stanowi wypełniony „Formularz ofertowy” stanowiący załącznik nr 2 do SIWZ wraz z wymaganymi przez Zamawiającego dokumentami oraz oświadczeniami.
5. W razie rozbieżności między treścią oryginału i kopii - obowiązuje treść oryginału oferty.
6. Złożenie większej liczby ofert spowoduje odrzucenie wszystkich ofert złożonych przez danego Wykonawcę.
7. Wykonawca poniesie wszelkie koszty związane z przygotowaniem i złożeniem oferty. Zamawiający nie przewiduje zwrotu kosztów związanych z uczestnictwem w postępowaniu.
8. Wykonawcy mogą wspólnie ubiegać się o udzielenie zamówienia. Grupa Wykonawców ubiegająca się o udzielenie zamówienia musi przyjąć formę prawną określoną w art. 23 ustawy.
9. Jeżeli oferta Wykonawców wspólnie ubiegających się o udzielenie zamówienia zostanie wybrana, przed zawarciem umowy w sprawie przedmiotowego zamówienia Zamawiający żąda przedłożenia umowy regulującej współpracę tych Wykonawców.
10. Zamawiający informuje, że umożliwi wgląd do jawnej części złożonych ofert w wyznaczonym przez siebie terminie, określonym w pisemnej odpowiedzi na pisemny wniosek zainteresowanego.

II. WARUNKI UDZIAŁU W POSTĘPOWANIU ORAZ OPIS SPOSOBU DOKONYWANIA OCENY SPEŁNIENIA TYCH WARUNKÓW

O udzielenie zamówienia mogą ubiegać się Wykonawcy, którzy spełniają warunki dotyczące:

- a) posiadania uprawnień do wykonywania określonej działalności lub czynności, jeżeli przepisy prawa nakładają obowiązek ich posiadania;
- b) posiadania wiedzy i doświadczenia;
- c) dysponowania odpowiednim potencjałem technicznym i osobami zdolnymi do wykonania zamówienia;
- d) sytuacji ekonomicznej i finansowej.

Sprawa nr 24/2010/EEZP/MN – „Wykonanie robót w zakresie usunięcia osadu w celu oczyszczenia urządzenia do klarowania wód dołowych Zakładu Górniczego JANINA w Libiążu

ad. a)

Zamawiający uzna, że Wykonawca spełnia warunek udziału w postępowaniu o udzielenie zamówienia publicznego w zakresie posiadania uprawnień do wykonywania określonej działalności lub czynności, jeżeli przepisy prawa nakładają obowiązek ich posiadania, jeżeli Wykonawca będzie posiadał:

zezwolenia (decyzje) właściwych organów administracji na transport i gospodarowanie odpadami, w niezbędnej ilości, o kodzie 19 13 06 - szlasy z oczyszczania wód podziemnych inne niż wymienione w 19 13 05 (odpady z osadnika wód dołowych) określone w Ustawie o odpadach z dnia 27.4.2001 r. (Dz. U. z 2007r Nr 39, poz. 251 z późniejszymi zmianami) ważną przez cały okres realizacji umowy.

Na potwierdzenie spełnienia powyższego warunku udziału w postępowaniu Wykonawca zobowiązany jest dołączyć do oferty:

dokument w postaci decyzji właściwych organów administracyjnych na transport oraz gospodarowanie odpadami, w niezbędnej ilości, o kodzie 19 13 06 (Szlasy z oczyszczania wód podziemnych inne niż wymienione w 19 13 05 – odpady z osadnika wód dołowych). (Zamawiający dopuszcza możliwość posiadania przez Wykonawcę osobnej decyzji na transport a osobnej na gospodarowanie odpadami o podanym kodzie i w niezbędnej ilości.)

oraz oświadczenie, że w przypadku gdy ich ważność będzie krótsza od obowiązywania umowy, przedłoży zamawiającemu przed końcem terminu obowiązywania dotychczasowej, nową decyzję ważną na pozostały okres realizacji umowy. (Wzór oświadczenia w załączniku nr 7 do SIWZ)

Wykonawcy mogą wspólnie ubiegać się o udzielenie zamówienia, z podmiotem posiadającym stosowne decyzje, zgodnie z zapisami określonymi w art. 23 ustawy Prawo zamówień publicznych. (w sekcji V SIWZ znajdują się informacje dla Wykonawców wspólnie ubiegających się o udzielenie zamówienia)

ad. b) i c)

Zamawiający uzna, że Wykonawca spełnia warunki udziału w postępowaniu o udzielenie zamówienia publicznego w zakresie wiedzy i doświadczenia oraz dysponowania odpowiednim potencjałem technicznym i osobami zdolnymi do wykonania zamówienia, jeżeli Wykonawca:

1. wykaże się w okresie ostatnich trzech lat przed upływem terminu składania ofert, a jeżeli okres prowadzenia działalności jest krótszy - w tym okresie, należyta realizacją usług , związanych z wybieraniem i transportem osadów z osadników przemysłowych, rekultywacją osadników, czyszczeniem zbiorników wodnych itp., których łączna wartość brutto jest nie mniejsza niż **2 000 000,00 zł**.

Na potwierdzenie spełnienia powyższego warunku udziału w postępowaniu Wykonawca zobowiązany jest dołączyć do oferty:

Wykaz wykonanych, a w przypadku świadczeń okresowych lub ciągłych również wykonywanych usług w zakresie niezbędnym do wykazania spełniania powyższego warunku w zakresie wiedzy i doświadczenia, z podaniem ich wartości, przedmiotu, dat wykonania i odbiorców oraz załączenia dokumentów potwierdzających, że usługi te zostały wykonane należyście. Wzór wykazu stanowi załącznik nr 3 do SIWZ.

2. dysponuje osobami niezbędnymi do realizacji zamówienia o następujących kwalifikacjach, tj. minimum:

- 1 osoba posiadająca uprawnienia budowlane w zakresie budownictwa hydrotechnicznego, powinna przynależeć do Okręgowej Izby Inżynierów Budownictwa, posiadać aktualne ubezpieczenie OC oraz Stwierdzenie kwalifikacji co najmniej osoby średniego dozoru ruchu, specjalność budowlana, w podziemnych zakładach górniczych, wydobywających węgiel kamienny – **Kierownik robót**
- 1 osoba posiadająca stwierdzenie kwalifikacji przez OUG osoby dozoru średniego o specjalności mechanicznej maszyn i urządzeń powierzchniowych, w podziemnych zakładach górniczych wydobywających węgiel kamienny,
- 1 osoba pełniąca obowiązki kierownika służby BHP w przedsiębiorstwie, posiadająca stwierdzenie kwalifikacji przez OUG osoby dozoru średniego o specjalności higiena pracy, w podziemnych zakładach górniczych wydobywających węgiel kamienny,

Na potwierdzenie spełnienia powyższego warunku udziału w postępowaniu Wykonawca zobowiązany jest dołączyć do oferty:

Wykaz osób posiadających odpowiednie kwalifikacje i uprawnienia wraz z załączeniem kserokopii dokumentów potwierdzających posiadanie odpowiednich uprawnień i kwalifikacji niezbędnych do realizacji przedmiotu zamówienia. (Wzór wykazu stanowi załącznik nr 7a do SIWZ.)

3. dysponuje sprzętem, który uważa za niezbędny i wystarczający w rodzaju i ilości, do prawidłowej realizacji zamówienia a przed pierwszym wjazdem sprzętu na teren prac okażą DTR, certyfikaty CE lub certyfikaty zgodności WE, zgodnie z dyrektywami UE aktualne polisy ubezpieczeniowe OC, dotyczące tego sprzętu książki kontroli maszyn oraz aktualne dowody rejestracyjne.

Na potwierdzenie spełnienia powyższego warunku udziału w postępowaniu Wykonawca zobowiązany jest dołączyć do oferty:

Oświadczenie, iż będzie dysponował sprzętem który uważa za niezbędny i wystarczający w rodzaju i ilości, do prawidłowej realizacji zamówienia a wymagane dokumenty tj: DTR, certyfikaty CE lub certyfikaty zgodności WE, zgodnie z dyrektywami UE aktualne polisy ubezpieczeniowe OC dotyczące tego sprzętu, książki kontroli maszyn oraz aktualne dowody rejestracyjne dostarczy przed pierwszym wjazdem sprzętu w rejon robót.

Wykonawca może polegać na wiedzy i doświadczeniu innych podmiotów, ich potencjale technicznym, osobach zdolnych do wykonania zamówienia, niezależnie od charakteru prawnego łączących go z nimi stosunków. Wykonawca w takiej sytuacji zobowiązany jest udowodnić Zamawiającemu, iż będzie dysponował zasobami niezbędnymi do realizacji zamówienia, w szczególności przedstawiając w tym celu pisemne zobowiązanie tych podmiotów do oddania mu do dyspozycji niezbędnych zasobów na okres korzystania z nich przy wykonaniu zamówienia (zgodnie ze wzorem przedstawionym w załączniku nr 6 do SIWZ).

ad. d)

Zamawiający uzna, że Wykonawca spełnia warunki udziału w postępowaniu o udzielenie zamówienia publicznego w zakresie sytuacji ekonomicznej i finansowej, jeżeli Wykonawca

1. Wykaże się osiągnięciem przychodu z ostatnich trzech lat obrotowych, a jeżeli okres prowadzenia działalności jest krótszy – za ten okres, w wysokości nie mniejszej niż **2 000 000,00 zł**.

Przychód należy liczyć z pozycji A Rachunku zysków i strat – wersja kalkulacyjna lub z sumy pozycji A.I i A.IV – wersja porównawcza.

Na potwierdzenie spełnienia powyższego warunku udziału w postępowaniu Wykonawca zobowiązany jest dołączyć do oferty:

Rachunek zysków i strat wraz z opinią z badania przez biegłego rewidenta zgodnie z przepisami o rachunkowości (o ile w/w część sprawozdania finansowego podlega badaniu) potwierdzające spełnienie warunku udziału w postępowaniu określonego w literze d).

W przypadku Wykonawców nie zobowiązanych do sporządzania sprawozdania finansowego – inne dokumenty określające obroty oraz zobowiązania i należności potwierdzające spełnienie warunku udziału w postępowaniu określonego w literze d).

W przypadku niewystępowania obowiązku badania sprawozdania finansowego przez biegłego rewidenta, Zamawiający wymaga od Wykonawcy złożenia stosownego oświadczenia.

Jeżeli z uzasadnionej przyczyny wykonawca nie może przedstawić dokumentów dotyczących sytuacji finansowej i ekonomicznej wymaganych przez Zamawiającego, może przedstawić inny dokument, który w wystarczający sposób potwierdza spełnianie opisanego przez zamawiającego warunku.

2. Jest ubezpieczony od odpowiedzialności cywilnej w zakresie prowadzonej działalności związanej z przedmiotem zamówienia na sumę nie mniejszą niż: **250 000,00 zł** oraz złoży oświadczenie, że będzie ubezpieczony od odpowiedzialności cywilnej w zakresie prowadzonej działalności związanej z przedmiotem zamówienia na tą sumę przez cały okres realizacji umowy.

Na potwierdzenie spełnienia powyższego warunku udziału w postępowaniu Wykonawca zobowiązany jest dołączyć do oferty:

- a) Opłaconą polisę OC, a w przypadku jej braku inny dokument potwierdzający, że Wykonawca jest ubezpieczony od odpowiedzialności cywilnej w zakresie prowadzonej działalności związanej z przedmiotem zamówienia na sumę **250 000,00 zł**
- b) Oświadczenie, że Wykonawca będzie posiadał przez cały okres realizacji umowy aktualną polisę OC na sumę **250 000,00 zł** (zgodnie z wzorem stanowiącym załącznik nr 6 do SIWZ).

W przypadku, gdy załączona do oferty polisa OC będzie traciła ważność po upływie terminu składania ofert, a przed dniem zawarcia umowy Wykonawca dostarczy Zamawiającemu kserokopię aktualnej polisy przed zawarciem umowy, najpóźniej w dniu zawarcia umowy – pod rygorem utraty wadium za uchylanie się od zawarcia umowy.

Ewentualne polisy na kolejne okresy Wykonawca dostarczy najpóźniej w ostatnim dniu obowiązywania poprzedniej polisy – pod rygorem zastosowania przez Zamawiającego kar umownych.

III. DOKUMENTY I OŚWIADCZENIA, JAKIE MAJĄ DOSTARCZYĆ WYKONAWCY W CELU WYKAZANIA BRAKU PODSTAW DO WYKLUCZENIA ICH Z POSTĘPOWANIA O UDZIELENIE ZAMÓWIENIA - w okolicznościach określonych w art.24 ust. 1 oraz ust. 2 pkt 1 i 3 ustawy.

- A. W celu wykazania braku podstaw do wykluczenia z postępowania o udzielenie zamówienia publicznego w okolicznościach o których mowa w art. 24 ust. 1 oraz ust. 2 pkt. 1 i 3 ustawy, Wykonawca dołączy do oferty:
1. Oświadczenie, że Wykonawca spełnia warunki określone w art. 22 ust. 1 pkt. 1-4 ustawy Prawo zamówień publicznych (zgodnie z wzorem stanowiącym załącznik nr 5 do SIWZ).
 2. Oświadczenie, że Wykonawca nie podlega wykluczeniu na podstawie art. 24 ust. 1 pkt 1 ustawy Prawo zamówień publicznych oraz oświadczenie, że Wykonawca nie podlega wykluczeniu na podstawie art. 24 ust. 2 pkt 1 i 3 ustawy. (zgodnie z wzorem stanowiącym załącznik nr 5 do SIWZ).
 3. Aktualny odpis z właściwego rejestru, jeżeli odrębne przepisy wymagają wpisu do rejestru, w celu wykazania braku podstaw do wykluczenia w oparciu o art. 24 ust. 1 pkt 2 ustawy, wystawiony nie wcześniej niż **6 miesięcy** przed upływem terminu składania ofert, a w stosunku do osób fizycznych oświadczenie w zakresie art. 24 ust. 1 pkt 2 ustawy (zgodnie ze wzorem stanowiącym załącznik nr 5 do SIWZ).
 4. Aktualne zaświadczenie właściwego naczelnika urzędu skarbowego potwierdzające, że wykonawca nie zalega z opłaceniem podatków lub zaświadczenie, że uzyskał przewidziane prawem zwolnienie, odroczenie lub rozłożenie na raty zaległych płatności lub wstrzymanie w całości wykonania decyzji właściwego organu- wystawione nie wcześniej niż **3 miesiące** przed upływem terminu składania ofert.
 5. Aktualne zaświadczenie właściwego oddziału Zakładu Ubezpieczeń Społecznych lub Kasy Rolniczego Ubezpieczenia Społecznego potwierdzającego, że wykonawca nie zalega z opłaceniem składek na ubezpieczenie zdrowotne i społeczne, lub potwierdzenie, że uzyskał przewidziane prawem zwolnienie, odroczenie lub rozłożenie na raty zaległych płatności lub wstrzymanie w całości wykonania decyzji właściwego organu- wystawione nie wcześniej niż **3 miesiące** przed upływem terminu składania ofert.
 6. Aktualna informacja z Krajowego Rejestru Karnego w zakresie określonym w art.24 ust.1 pkt 4-8 ustawy, wystawiona nie wcześniej niż **6 miesięcy** przed upływem terminu składania ofert.
 7. Aktualna informacja z Krajowego Rejestru Karnego w zakresie określonym w art. 24 ust.1 pkt 9 ustawy, wystawiona nie wcześniej niż **6 miesięcy** przed upływem terminu składania ofert.
- B. Jeżeli, w przypadku wykonawcy mającego siedzibę na terytorium Rzeczypospolitej, osoby, o których mowa w art. 24 ust. 1 pkt 5-8 ustawy mają miejsce zamieszkania poza terytorium Rzeczypospolitej Polskiej, wykonawca składa w odniesieniu do nich zaświadczenie

właściwego organu sądowego albo administracyjnego miejsca zamieszkania dotyczące niekaralności tych osób w zakresie określonym w art. 24 ust. 1 pkt 5-8 ustawy, wystawione nie wcześniej niż 6 miesięcy przed upływem terminu składania ofert, z tym, że w przypadku, gdy w miejscu zamieszkania tych osób nie wydaje się takich zaświadczeń – zastępuje się je dokumentem zawierającym oświadczenie złożone przed notariuszem, właściwym organem sądowym, administracyjnym albo organem samorządu zawodowego lub gospodarczego miejsca zamieszkania tych osób.

C. Jeżeli Wykonawca ma siedzibę lub miejsce zamieszkania poza terytorium Rzeczypospolitej Polskiej, zamiast dokumentów, o których mowa w:

1. sekcji III. A. pkt 3, 4, 5, 7 składa dokument lub dokumenty, wystawione w kraju, w którym ma siedzibę lub miejsce zamieszkania, potwierdzające odpowiednio, że:

- a) nie otwarto jego likwidacji ani nie ogłoszono upadłości;
- b) nie zalega z uiszczaniem podatków, opłat lub składek na ubezpieczenie społeczne i zdrowotne albo że uzyskał przewidziane prawem zwolnienie, odroczenie lub rozłożenie na raty zaległych płatności lub wstrzymanie w całości wykonania decyzji właściwego organu.
- c) nie orzeczono wobec niego zakazu ubiegania się o zamówienie.

2. w sekcji III.A. pkt 6. składa zaświadczenie właściwego organu sądowego lub administracyjnego miejsca zamieszkania albo zamieszkania osoby, której dokumenty dotyczą, w zakresie określonym w art. 24 ust.1 pkt. 4–8 ustawy.

D. Dokumenty, o których mowa w sekcji III.C ust. 1 lit. a) i c) oraz w ust. 2, powinny być wystawione nie wcześniej niż **6 miesięcy** przed upływem terminu składania ofert. Dokument, o którym mowa w sekcji III.C ust. 1 lit. b), powinien być wystawiony nie wcześniej niż **3 miesiące** przed upływem terminu składania ofert.

E. Jeżeli w miejscu zamieszkania osoby lub w kraju, w którym Wykonawca ma siedzibę lub miejsce zamieszkania, nie wydaje się dokumentów, o których mowa w sekcji III.C. zastępuje się je dokumentem zawierającym oświadczenie złożone przed notariuszem, właściwym organem sądowym, administracyjnym albo organem samorządu zawodowego lub gospodarczego odpowiednio miejsca zamieszkania osoby lub kraju, w którym Wykonawca ma siedzibę lub miejsce zamieszkania. Przepis sekcji III.D stosuje się odpowiednio. Powyższy dokument (oświadczenie) musi być złożony w formie oryginału wraz z tłumaczeniem na język polski przez tłumacza przysięgłego.

IV. POZOSTAŁE WYMAGANIA ZAMAWIAJĄCEGO ORAZ DOKUMENTY I OŚWIADCZENIA, KTÓRE NALEŻY ZŁOŻYĆ W OFERCIE, CELEM POTWIERDZENIA SPEŁNIENIA TYCH WYMAGAŃ.

1. Wymaga się, aby w wyznaczonym terminie Wykonawca złożył jedną ofertę w formie pisemnej sporządzoną w języku polskim (wg wzoru określonego w załączniku nr 2 do SIWZ - Formularz ofertowy wraz z wymaganymi oświadczeniami i dokumentami. Należy wypełnić wszystkie pozycje formularza ofertowego i złożyć podpisy przez osoby uprawnione do reprezentowania Wykonawcy) wraz z kopią oferty wykonaną z oryginału w wersji elektronicznej na płycie CD-ROM z możliwością odczytu w programach Microsoft Word i/lub Microsoft Excel i/lub Adobe Reader.

Sprawa nr 24/2010/EEZP/MN – „Wykonanie robót w zakresie usunięcia osadu w celu oczyszczenia urządzenia do klarowania wód dołowych Zakładu Górniczego JANINA w Libiążu

2. Wymaga się, aby Wykonawca, zapoznał się z obowiązującymi u Zamawiającego przepisami prawnymi i normami w zakresie jakości, ochrony środowiska oraz bezpieczeństwa i higieny pracy w związku z wdrożoną u niego Zintegrowaną Polityką Jakości, Środowiska, Bezpieczeństwa i Higieny Pracy, w ramach aktualnie obowiązującej „Misji Południowego Koncernu Węglowego S.A.”, oraz zobowiązał się do ich przestrzegania podczas realizacji przedmiotu zamówienia (Polityka ZSZ i misja firmy określona w załączniku nr 8 do SIWZ).

Na potwierdzenie spełnienia powyższego wymogu Wykonawca zobowiązany jest dołączyć do oferty:

Oświadczenie o zapoznaniu się z obowiązującymi u Zamawiającego przepisami prawnymi i normami w zakresie jakości, ochrony środowiska oraz bezpieczeństwa i higieny pracy, w związku z wdrożoną u niego Zintegrowaną Polityką Jakości, Środowiska, Bezpieczeństwa i Higieny Pracy i gotowości ich przestrzegania (wg wzoru określonego w załączniku nr 9 do SIWZ).

3. Wymaga się, aby Wykonawca prowadził roboty w taki sposób, aby nie wpłynęły na jakość wód odprowadzanych do zlewni rzeki Wisły i nie przekraczały wartości ujętej w pozwoleniu wodno – prawnym tj. 35 mg zawiesiny w 1 dm³ wody sklarowanej.

Na potwierdzenie spełnienia powyższego wymogu Wykonawca zobowiązany jest dołączyć do oferty:

Oświadczenie, że Wykonawca będzie prowadził roboty w taki sposób, aby nie wpłynęły one, na jakość wód odprowadzanych do rozlewni rzeki Wisły i nie przekraczały wartości ujętej w pozwoleniu wodno – prawnym tj. 35 mg zawiesiny w 1 dm³ wody sklarowanej. (wg wzoru określonego w załączniku nr 7 do SIWZ).

4. Wymaga się aby Wykonawca opracował technologię, którą zamierza zastosować przy wykonywaniu powierzonego zadania, bez konieczności wyłączania osadnika z normalnej eksploatacji zgodnie z przepisami „Prawa Geologicznego i Górniczego” i innymi przepisami wykonawczymi. Technologia powinna zawierać cały zakres prac związany z przedmiotem zamówienia, tj:

- a) ogólne zasady postępowania przy wykonywaniu robót,
 - b) warunki techniczne wykonywania robót,
 - c) kolejność prowadzenia robót,
 - d) sposób prowadzenia robót,
 - e) maszyny, sprzęt i urządzenia Wykonawcy niezbędne do wykonania przedmiotu zamówienia,
 - f) wykaz pracowników posiadających odpowiednie kwalifikacje, uprawnienia zgodne z zakresem robót ujętych w technologii.
- i dostarczył ja Zamawiającemu najpóźniej na 7 dni przed zawarciem umowy

Na potwierdzenie spełnienia powyższego wymogu Wykonawca zobowiązany jest dołączyć do oferty:

Oświadczenie, że najpóźniej 7 dni przed zawarciem umowy dostarczy technologię i organizację robót zawierającą cały zakres prac związany z przedmiotem zamówienia, tj:

- a) ogólne zasady postępowania przy wykonywaniu robót,
 - b) warunki techniczne wykonywania robót,
 - c) kolejność prowadzenia robót,
 - d) sposób prowadzenia robót,
 - e) maszyny, sprzęt i urządzenia Wykonawcy niezbędne do wykonania przedmiotu zamówienia,
 - f) wykaz pracowników posiadających odpowiednie kwalifikacje, uprawnienia zgodne z zakresem robót ujętych w technologii.
- (wg wzoru określonego w załączniku nr 7 do SIWZ).

5. Wymaga się aby Wykonawca opracował i przedstawił plan bezpieczeństwa i ochrony zdrowia BIOZ dla powierzonego zadania i przedstawił go Zamawiającemu najpóźniej na 7 dni przed zawarciem umowy.

Na potwierdzenie spełnienia powyższego wymogu Wykonawca zobowiązany jest dołączyć do oferty:

Oświadczenie, że opracuje plan BIOZ i przedstawi go Zamawiającemu najpóźniej do 7 dni przed zawarciem umowy. (wg wzoru określonego w załączniku nr 7 do SIWZ).

6. Wymaga się aby Wykonawca opracował Harmonogram prowadzenia prac z uwzględnieniem ilości miesięcznego wydobycia osadu oraz wywiezienia go do zagospodarowania i dostarczył go Zamawiającemu najpóźniej na 7 dni przed zawarciem umowy

Na potwierdzenie spełnienia powyższego wymogu Wykonawca zobowiązany jest dołączyć do oferty:

Oświadczenie, że najpóźniej na 7 dni przed zawarciem umowy dostarczy harmonogram prowadzenia prac z uwzględnieniem ilości miesięcznego wydobycia osadu oraz wywiezienia go do zagospodarowania. (wg wzoru określonego w załączniku nr 7 do SIWZ).

7. Wymaga się, aby Wykonawca spełniał wymogi firmy obcej, pracującej w ruchu Zakładu Górniczego, zgodnie z załącznikiem nr 4 do Umowy, pt. „Obowiązki stron w zakresie Prawa Geologicznego i Górniczego”

Na potwierdzenie spełnienia powyższego wymogu Wykonawca zobowiązany jest dołączyć do oferty:

Oświadczenie, że Wykonawca będzie przestrzegał wymagań względem firmy obcej, pracującej w ruchu Zakładu Górniczego, zgodnie z załącznikiem nr 4 do Umowy, pt. „Obowiązki stron w zakresie Prawa Geologicznego i Górniczego”

V. INFORMACJE DLA WYKONAWCÓW WSPÓLNIE UBIEGAJĄCYCH SIĘ O UDZIELENIE ZAMÓWIENIA.

Sprawa nr 24/2010/EEZP/MN – „Wykonanie robót w zakresie usunięcia osadu w celu oczyszczenia urządzenia do klarowania wód dołowych Zakładu Górniczego JANINA w Libiążu

1. Dokumenty określone w sekcji III A, B, C, D, E składa każdy uczestnik Konsorcjum lub grupy Wykonawców wspólnie ubiegających się o zamówienie.
2. Oświadczenia określone w sekcji III A, B, C, D, E może składać pełnomocnik konsorcjum lub grupy Wykonawców wspólnie ubiegających się o zamówienie albo odrębnie każdy uczestnik konsorcjum lub grupy wykonawców wspólnie ubiegających się o zamówienie.
3. Wymaga się, aby w przypadku, gdy wykonawcy wspólnie ubiegają się o udzielenie zamówienia, do oferty został załączony dokument ustanawiający pełnomocnika do reprezentowania ich w postępowaniu o udzielenie zamówienia albo do reprezentowania ich w postępowaniu i zawarcia umowy w sprawie zamówienia publicznego.
4. Dokumenty opisane w sekcji II wykonawcy składają odpowiednio tak, aby wspólnie spełnić warunki udziału w postępowaniu.
5. Wypełniony „Formularz ofertowy” stanowiący załącznik nr 2 do SIWZ składa pełnomocnik grupy lub lider konsorcjum w imieniu wszystkich Wykonawców występujących wspólnie.
6. Umowa zawarta z grupą wykonawców będzie zawierać zapis wskazujący, który uczestnik grupy wykonawców będzie wystawiał faktury z tytułu realizacji umowy.

VI. DODATKOWA INFORMACJA O OFERTACH CZĘŚCIOWYCH

Zamawiający nie dopuszcza możliwości składania ofert częściowych.

VII. OFERTY WARIANTOWE

Zamawiający nie dopuszcza możliwości składania ofert wariantowych.

VIII. INFORMACJA O PRZEWIDYWANYCH ZAMÓWIENIACH UZUPEŁNIAJĄCYCH

Zamawiający nie przewiduje udzielania zamówień uzupełniających.

IX. INFORMACJE O PODWYKONAWCACH

1. Zamawiający żąda wskazania przez Wykonawcę w ofercie zakresu zamówienia, którego wykonanie powierzy podwykonawcom (załącznik nr 6 do SIWZ).
2. Poddostawca Wykonawcy nie będzie potraktowany jako podwykonawca.
3. W przypadku, gdy Wykonawcą będzie pośrednik handlowy, producent traktowany będzie jako poddostawca Wykonawcy ubiegającego się o zamówienie.

X. OPIS KRYTERIÓW, KTÓRYMI ZAMAWIAJĄCY BĘDZIE SIĘ KIEROWAŁ PRZY WYBORZE OFERTY, WRAZ Z PODANIEM ZNACZENIA TYCH KRYTERIÓW I SPOSOBU OCENY OFERT

1. Opis sposobu obliczenia ceny oferty:

- a) Wykonawca podaje cenę oferty w złotych brutto za przedmiot zamówienia w sposób określony w załączniku nr 2 do SIWZ.

- b) Formuła ceny oferty wynika z art. 2 pkt 1) ustawy Prawo zamówień publicznych obowiązującej na terytorium Rzeczypospolitej Polskiej i zawiera kwotę podatku od towarów i usług (VAT) naliczonego zgodnie z Ustawą o podatku od towarów i usług z dnia 11 marca 2004 r. (Dz.U. Nr 54 poz. 535) oraz Rozporządzeniem Ministra Finansów z dnia 27 kwietnia 2004 r. w sprawie wykonania niektórych przepisów ustawy o podatku od towarów i usług (Dz. U. Nr 97 poz. 970) – obowiązujących na terytorium Rzeczypospolitej Polskiej.
- c) Dla celów porównania ofert Zamawiający odczyta kwotę brutto, jaką zamierza przeznaczyć na sfinansowanie zamówienia.
- d) Zamawiający odrzuci na podstawie art. 89 ust 1 pkt 6) ustawy ofertę, która zawiera błąd w obliczeniu ceny polegający w szczególności na zastosowaniu nieprawidłowej stawki podatku VAT w cenie oferty, oraz innych błędów rachunkowych nie dających się poprawić na podstawie art. 87 ust. 2 ustawy.
- e) Jeżeli zostanie złożona oferta, której wybór prowadziłby do powstania obowiązku podatkowego Zamawiającego zgodnie z przepisami o podatku od towarów i usług w zakresie dotyczącym wewnątrzwspólnotowego nabycia towarów, Zamawiający w celu oceny takiej oferty dolicza do przedstawionej w niej ceny podatek od towarów i usług, który miałby obowiązek wpłacić zgodnie z obowiązującymi przepisami. (zgodnie z art. 91 ust.3a) ustawy).

2. Kryterium oceny ofert, sposób obliczania oceny ofert oraz wybór oferty najkorzystniejszej.

- 2.1. Przy ocenie ofert Zamawiający kierować się będzie jednym kryterium, tj. „ceną brutto oferty” (waga 100%).
- 2.2. Ocena punktowa każdej oferty nie podlegającej odrzuceniu zostanie obliczona wg wzoru:

$$O_i = (CB_{\min} : CB_{\text{bad}}) \times 100$$

gdzie:

- O_i - ostateczna ocena badanej oferty, tj. ilość punktów przyznanych badanej ofercie [pkt]
- CB_{\min} - najniższa cena brutto oferty spośród ofert niepodlegających odrzuceniu [zł]
- CB_{bad} - cena brutto oferty badanej [zł]

Wyliczenie punktów zostanie dokonane z dokładnością do dwóch miejsc po przecinku, zgodnie z matematycznymi zasadami zaokrąglania.

3. Opis sposobu wyboru oferty najkorzystniejszej:

- 3.1. Przy wyborze oferty Zamawiający za najkorzystniejszą uzna ofertę, która uzyska największą ilość punktów O_i obliczoną według powyższego wzoru.

Sprawa nr 24/2010/EEZP/MN – „Wykonanie robót w zakresie usunięcia osadu w celu oczyszczenia urządzenia do klarowania wód dołowych Zakładu Górniczego JANINA w Libiążu

- 3.2. Zamawiający udzieli zamówienia Wykonawcy, którego oferta:
- nie jest niezgodna z ustawą,
 - odpowiada wszystkim wymaganiom zawartym w SIWZ,
 - została uznana przez Zamawiającego za najkorzystniejszą.

XI. ZASADY UCZESTNICTWA W POSTĘPOWANIU

1. Wadium

- Wykonawca składający ofertę jest obowiązany przed upływem terminu składania ofert wnieść wadium w wysokości **50.000,00 zł** (słownie złotych: **pięćdziesiąt tysięcy 00/100**).
- Wadium może być wniesione w następujących formach:
 - w pieniądzu;
 - w poręczeniach bankowych lub poręczeniach spółdzielczej kasy oszczędnościowo – kredytowej, za poręczeniem pieniężnym;
 - w gwarancjach bankowych;
 - w gwarancjach ubezpieczeniowych;
 - w poręczeniach udzielanych przez podmioty - zgodnie z art. 6.b ust. 5 pkt 2 ustawy z dnia 9 listopada 2000 r. o utworzeniu Polskiej Agencji Rozwoju Przedsiębiorczości (Dz.U. Nr 109, poz. 1158 z późn. zm.).
- Wadium wnoszone w pieniądzu należy wpłacić przed upływem terminu składania ofert na konto Zamawiającego w banku:
Bank PEKAO S.A. I Oddział w Jaworznie nr 54 1240 1356 1111 0010 0672 4309
- Wadium w pozostałej akceptowalnej formie należy złożyć przed upływem terminu składania ofert w siedzibie Zamawiającego w Jaworznie przy ul. Grunwaldzkiej 37 (**budynek centrali telefonicznej - parter - pokój nr 6 - Wydział Finansowy - w godz. 7:00 - 15:00**)
- Przy wnoszeniu wadium Wykonawca winien powołać się na numer sprawy i nazwę postępowania o udzielenie zamówienia publicznego, a w formularzu ofertowym podać numer swojego konta bankowego, na które należy zwrócić wadium.
- Za terminowe wniesienie wadium uważa się:
 - w formie pieniężnej - uznanie rachunku Zamawiającego przed upływem terminu składania ofert,
 - w innej akceptowalnej formie – oryginał dokumentu złożony w siedzibie Zamawiającego przed upływem terminu składania ofert.
- Nie wniesienie wadium lub wniesienie wadliwego wadium, zgodnie z art. 24 ust. 2 pkt. 2 ustawy spowoduje wykluczenie Wykonawcy z udziału w postępowaniu o udzielenie zamówienia publicznego.
- Zwrot lub utrata wadium nastąpi zgodnie z art. 46 ustawy.

Sprawa nr 24/2010/EEZP/MN – „Wykonanie robót w zakresie usunięcia osadu w celu oczyszczenia urządzenia do klarowania wód dołowych Zakładu Górniczego JANINA w Libiążu

2. Zabezpieczenie należytego wykonania umowy.

Zamawiający nie będzie wymagał wniesienia zabezpieczenia należytego wykonania umowy od Wykonawcy, którego oferta zostanie uznana za najkorzystniejszą

3. Opis sposobu przygotowania oferty

Oferta powinna być przygotowana z uwzględnieniem poniższych zasad:

- 3.1 Oferta musi być złożona z zachowaniem formy pisemnej w języku polskim pod rygorem nieważności.
- 3.2 Dokumenty sporządzone w języku obcym należy złożyć wraz z tłumaczeniem na język polski, poświadczonym przez Wykonawcę.
- 3.3 W przypadku, gdy Wykonawca dołącza do oferty jako załącznik kopię jakiegoś dokumentu, kopia winna być poświadczona na każdej zapisanej stronie dokumentu klauzulą „**za zgodność z oryginałem**” przez osoby uprawnione do reprezentowania Wykonawcy.
- 3.4 Oferta powinna zawierać prawidłowo wypełniony Formularz ofertowy oraz wszelkie wymagane dokumenty i oświadczenia określone w niniejszej SIWZ.
- 3.5 Wymaga się, aby wszystkie strony oferty wraz z załącznikami były spięte lub zszyte w sposób zabezpieczający przed zdekompletowaniem zawartości oferty.
- 3.6 Wymaga się, aby wszystkie strony oferty zawierające jakiegokolwiek teksty, znaki czy rysunki, były ponumerowane kolejnymi numerami stron.
- 3.7 Do oferty należy dołączyć wszystkie dokumenty, oświadczenia wymagane postanowieniami zawartymi w SIWZ oraz zestawić je w „SPISIE TREŚCI” zawierającym co najmniej: *liczbę porządkową/ nazwę dokumentu, oświadczenia/numer strony oferty*, na której dokument, oświadczenie się znajduje.
- 3.8 Wymaga się, aby wszystkie zapisane strony formularza ofertowego były podpisane przez osoby umocowane do składania oświadczeń woli i zaciągania zobowiązań w imieniu Wykonawcy.
- 3.9 Umocowanie do podpisania oferty winno być dołączone do oferty, o ile nie wynika wprost z innych dokumentów załączonych do oferty.
- 3.10 Wykonawca umieści ofertę w kopercie (**koperta zewnętrzna**) i opisze w następujący sposób: *nazwa i adres Wykonawcy, nazwa i adres Zamawiającego oraz napis:*

„Oferta do przetargu nieograniczonego na „Wykonanie robót w zakresie usunięcia osadu w celu oczyszczenia urządzenia do klarowania wód dołowych Zakładu Górniczego JANINA w Libiążu.”- sprawa nr 24/2010/EEZP/MN - Nie otwierać przed dniem 01.06.2010r. godz. 11:00 – Otwarcie komisyjne!” (należy wpisać datę i godzinę otwarcia ofert).

Sprawa nr 24/2010/EEZP/MN – „Wykonanie robót w zakresie usunięcia osadu w celu oczyszczenia urządzenia do klarowania wód dołowych Zakładu Górniczego JANINA w Libiążu

- 3.11 Wykonawca wydzieli z oferty dokumenty zawierające informacje stanowiące tajemnicę przedsiębiorstwa w rozumieniu przepisów ustawy o zwalczaniu nieuczciwej konkurencji.
- 3.12 Wydzieloną CZĘŚĆ POUFNA OFERTY – TAJEMNICA PRZEDSIĘBIORSTWA należy złożyć w nieprzezroczystej zaklejonej kopercie (**koperta wewnętrzna**) i opisać w następujący sposób: *nazwa i adres Wykonawcy, nazwa i adres Zamawiającego oraz napis:*
- „CZĘŚĆ POUFNA OFERTY - TAJEMNICA PRZEDSIĘBIORSTWA do przetargu nieograniczonego na „Wykonanie robót w zakresie usunięcia osadu w celu oczyszczenia urządzenia do klarowania wód dołowych Zakładu Górniczego JANINA w Libiążu.”- sprawa nr 24/2010/EEZP/MN - Do wglądu tylko przez komisję przetargową!”
- 3.13 W przypadku braku wydzielenia z oferty CZĘŚCI POUFNEJ OFERTY – TAJEMNICY PRZEDSIĘBIORSTWA w powyższy sposób, Zamawiający uzna, że wszystkie dokumenty złożone w ofercie są w pełni jawne.
- 3.14 Wszelkie korekty i poprawki treści oferty mogą być nanoszone jedynie przez przekreślenie błędnego zapisu i wstawienie obok poprawnego czytelnego zapisu. Wymaga się, aby wszelkie korekty i poprawki były opatrzone datą jej dokonania oraz podpisami osób podpisujących ofertę – pod rygorem odrzucenia oferty.

4. Miejsce i termin składania ofert

Oferty należy złożyć w siedzibie Zamawiającego w Jaworznie, ul. Grunwaldzka 37, (budynek zarządu – II piętro - pokój nr 25 -Wydział Zamówień Publicznych) - w terminie do dnia **01.06.2010r. do godz. 10:00**

5. Opis sposobu porozumiewania się Zamawiającego z Wykonawcami oraz sposobu przekazywania oświadczeń, wniosków, zawiadomień oraz informacji

- 5.1. Oświadczenia, wnioski, zawiadomienia oraz informacje w trakcie postępowania Zamawiający i Wykonawcy przekazują w pełnej formie pisemnej.
- 5.2. Informacje przekazane za pomocą telefaksu uważa się za złożone w terminie, jeżeli ich treść dotarła do adresata przed upływem terminu i została niezwłocznie potwierdzona pisemnie, tj. adresat do 3 dni otrzymał oryginał dokumentu.
- 5.3 W przypadku przekazania oświadczenia, wniosku, zawiadomienia oraz informacji faksem, każda ze stron na żądanie drugiej - niezwłocznie potwierdza fakt ich otrzymania.
- 5.4 Wykonawca może zwrócić się, wyłącznie na piśmie do Zamawiającego o wyjaśnienie zapisów Specyfikacji Istotnych Warunków Zamówienia.
- 5.5 Zamawiający udzieli wyjaśnień niezwłocznie, jednak nie później niż na 6 dni przed upływem terminu składania ofert, pod warunkiem, że wniosek o wyjaśnienie treści SIWZ wpłynie do Zamawiającego nie później niż do końca dnia, w którym upływa połowa wyznaczonego terminu składania ofert. Jeżeli wniosek o wyjaśnienie treści SIWZ wpłynie po upływie terminu składania wniosku, o którym mowa w poprzednim zdaniu, lub dotyczy udzielonych wyjaśnień, Zamawiający może udzielić wyjaśnień albo pozostawić wniosek bez rozpoznania.

Sprawa nr 24/2010/EEZP/MN – „Wykonanie robót w zakresie usunięcia osadu w celu oczyszczenia urządzenia do klarowania wód dołowych Zakładu Górniczego JANINA w Libiążu

Treść zapytań (bez ujawniania źródła zapytania) wraz z wyjaśnieniami Zamawiający przekaze Wykonawcom, którym przekazał SIWZ oraz zamieści na stronie internetowej, na której opublikował SIWZ.

- 5.6 Zamawiający nie przewiduje możliwości zwołania zebrania wszystkich Wykonawców, w celu wyjaśnienia wątpliwości dotyczących SIWZ.
- 5.7. Osobą upoważnioną do porozumiewania się z Wykonawcami jest:
mgr Marcin Nowakowski, tel. 032 618 52 01; fax: 032 615 59 42

6. Miejsce i termin otwarcia ofert

Otwarcie ofert nastąpi dnia **01.06.2010r.** o **godz. 11:00** w siedzibie Zamawiającego w Jaworznie, ul. Grunwaldzka 37 - budynek zarządu – I piętro - pokój nr 8 - sala konferencyjna.

7. Tryb otwarcia ofert i oceny ofert

- 7.1. Wykonawcy mogą być obecni przy otwarciu ofert.
- 7.2. Bezpośrednio przed otwarciem ofert Zamawiający poda kwotę, jaką zamierza przeznaczyć na sfinansowanie zamówienia.
- 7.3. W części jawnej posiedzenia komisji – po otwarciu ofert Zamawiający ogłosi Wykonawcom:
- a) nazwę i adres Wykonawcy, którego oferta jest otwierana,
 - b) cenę oferty
 - c) termin wykonania zamówienia,
 - d) warunki płatności.
- 7.4. W przypadku, gdy Wykonawca nie będzie obecny przy otwieraniu ofert, na jego pisemny wniosek Zamawiający prześle mu informację, zawierającą:
- a) nazwy i adresy Wykonawców, których oferty zostały otwarte oraz ceny tych ofert,
 - b) termin wykonania zamówienia,
 - c) warunki płatności,
 - d) kwotę, jaką Zamawiający zamierza przeznaczyć na sfinansowanie zamówienia.
- 7.5. W przypadku złożenia oferty po terminie Zamawiający niezwłocznie zawiadomi Wykonawcę o tym fakcie oraz zwróci ofertę po upływie terminu do wniesienia odwołania.
- 7.6. Zamawiający oceniać będzie punktowo te oferty, które nie zostały odrzucone na podstawie art. 89 ustawy.

8. Omyłki w ofercie

Zamawiający w ofercie poprawi omyłki w ofercie zgodnie z art. 87 ust. 2 ustawy.

9. Dopuszczalność zmian Specyfikacji Istotnych Warunków Zamówienia

- 9.1. W uzasadnionych przypadkach przed upływem terminu składania ofert Zamawiający może zmienić treść Specyfikacji Istotnych Warunków Zamówienia. Każda wprowadzona przez Zamawiającego zmiana stanie się częścią Specyfikacji Istotnych Warunków Zamówienia będzie wiążąca dla Wykonawców.
- 9.2. Zamawiający, w razie potrzeby, przedłuży termin składania ofert w celu umożliwienia Wykonawcom uwzględnienia w przygotowanych ofertach otrzymanych zmian SIWZ.
- 9.3. O powyższych zmianach Zamawiający powiadomi Wykonawców, którym przekazał SIWZ, a także zamieści stosowne informacje na swojej stronie internetowej.
- 9.4. Wszelkie możliwe zmiany do SIWZ będą dokonywane na podstawie art. 38 ustawy.

10. Warunki płatności

- 10.1. Termin płatności faktur z tytułu realizacji umowy wynosi 60 dni licząc od końca miesiąca w którym wykonano usługę.
- 10.2. Zapłata nastąpi na podstawie prawidłowo wystawionej faktury VAT. Za datę zapłaty uznaje się dzień obciążenia rachunku bankowego Zamawiającego.
- 10.3. Oryginał faktury należy przysyłać na adres Zamawiającego:
43-600 Jaworzno, ul. Grunwaldzka 37.

11. Informacja dotycząca waluty, w jakiej będą prowadzone rozliczenia między Zamawiającym a Wykonawcą

Rozliczenia między Zamawiającym a Wykonawcą będą dokonywane w walucie polskiej tj. w złotych polskich [zł].

12. Termin związania ofertą

- 12.1. Wykonawca zostaje związany ofertą przez **60 dni** od daty upływu terminu składania ofert.
- 12.2. Bieg terminu związania ofertą rozpoczyna się wraz z upływem terminu składania ofert.
- 12.3. Bieg terminu związania ofertą zostaje zawieszony w przypadku wniesienia odwołania po upływie terminu składania ofert - do czasu ogłoszenia przez Krajową Izbę Odwoławczą orzeczenia (art.182 ust.6 ustawy);

XII. WYNIKI POSTĘPOWANIA I WARUNKI ZAWARCIA UMOWY

1. Niezwłocznie po wyborze najkorzystniejszej oferty Zamawiający jednocześnie zawiadomi Wykonawców, którzy złożyli oferty, o:
 - a) wyborze najkorzystniejszej oferty, podając nazwę (firmę), albo imię i nazwisko, siedzibę albo miejsce zamieszkania i adres Wykonawcy, którego ofertę wybrano, uzasadnienie jej wyboru, oraz nazwy (firmy), albo imiona i nazwiska siedziby albo miejsca zamieszkania

Sprawa nr 24/2010/EEZP/MN – „Wykonanie robót w zakresie usunięcia osadu w celu oczyszczenia urządzenia do klarowania wód dołowych Zakładu Górniczego JANINA w Libiążu

- i adresy Wykonawców, którzy złożyli oferty, a także punktację przyznaną ofertom w każdym kryterium oceny ofert i łączną punktację,
- b) Wykonawcach, których oferty zostały odrzucone, podając uzasadnienie faktyczne i prawne,
 - c) Wykonawcach, którzy zostali wykluczeni z postępowania o udzielenie zamówienia, podając uzasadnienie faktyczne i prawne,
 - d) Terminie, określonym zgodnie z art. 94 ust. 1 lub 2 ustawy, po którego upływie umowa w sprawie zamówienia publicznego może być zawarta.
2. Niezwłocznie po wyborze najkorzystniejszej oferty Zamawiający zamieści informacje, o których mowa w punkcie 1.a), również na stronie internetowej oraz w miejscu publicznie dostępnym w swojej siedzibie.
 3. Umowa zostanie zawarta z Wykonawcą, który spełnia wszystkie przedstawione wymagania, a jego oferta została wybrana jako najkorzystniejsza, w oparciu o przejęte kryterium wyboru.
 4. Zamawiający zawiadomi Wykonawcę o miejscu i terminie zawarcia umowy.
 5. Niezwłocznie po zawarciu umowy Zamawiający przekaze ogłoszenie o udzieleniu zamówienia Urzędowi Oficjalnych Publikacji Wspólnot Europejskich.
 6. W przypadku, jeżeli okaże się, że Wykonawca, którego oferta została wybrana, przedstawił nieprawdziwe dane, lub nie wpłacił zabezpieczenia należytego wykonania umowy (jeżeli było wymagane), lub będzie uchylał się od zawarcia umowy, zamawiający wybierze tę spośród pozostałych ofert, która uzyskała najwyższą liczbę punktów.

XIII. WARUNKI UNIEWAŻNIENIA POSTĘPOWANIA

Zamawiający unieważni postępowanie, jeżeli zaistnieje jedna z okoliczności wskazanych przepisami art. 93 ust.1 ustawy.

XIV. PROJEKT UMOWY

Integralną częścią niniejszej specyfikacji jest projekt umowy stanowiący załącznik nr 4 do SIWZ

XV. POUCZENIE O ŚRODKACH OCHRONY PRAWNEJ

1. Wykonawcom i innym podmiotom, których interes prawny doznał lub może doznać uszczerbku w wyniku naruszenia przez zamawiającego określonych w ustawie zasad udzielania zamówień, przysługują środki ochrony prawnej przewidziane przepisami ustawy Prawo zamówień publicznych (Dział VI ustawy).
2. Odwołanie powinno:
 - a) wskazywać czynność lub zaniechanie zamawiającego, której zarzuca się niezgodność z przepisami ustawy;
 - b) określić żądanie odwołującego;

Sprawa nr 24/2010/EEZP/MN – „Wykonanie robót w zakresie usunięcia osadu w celu oczyszczenia urządzenia do klarowania wód dołowych Zakładu Górniczego JANINA w Libiążu

- c) zawierać zwięzłe przedstawienie zarzutów;
 - d) wskazywać okoliczności faktyczne i prawne uzasadniające wniesienie odwołania;
 - e) wskazywać przepisy prawne, które zdaniem odwołującego zostały naruszone przez zamawiającego, w tym w szczególności przepisy ustawy Prawo zamówień publicznych.
 - f) powiązanie powyższego z naruszeniem interesu odwołującego.
3. Terminy na wniesienie odwołania regulują zapisy art. 182 ustawy.
4. Odwołanie wnosi się do Prezesa Krajowej Izby Odwoławczej 02-676 Warszawa, ul. Postępu 17A w formie pisemnej albo elektronicznej opatrzonej bezpiecznym podpisem elektronicznym. Odwołujący przesyła kopię odwołania zamawiającemu przed upływem terminu do wniesienia odwołania w taki sposób, aby mógł on zapoznać się z jego treścią przed upływem tego terminu.

XVI. DOPUSZCZALNE ZMIANY W UMOWIE.

Zgodnie z art. 144 ustawy zamawiający przewiduje w czasie realizacji umowy możliwość:

- a) zmiany ceny w umowie w przypadku ustawowej zmiany stawki podatku VAT.
- b) przedłużenia terminu realizacji zamówienia nie dłużej niż o 3 miesiące, licząc od terminu pierwotnie ustalonego w przypadku:
 - nie wyczerpania się środków finansowych przewidzianych na realizację umowy w przypadku konieczności zmiany technologii usuwania osadu zapewniającej właściwe klarowanie wód w osadniku do warunków zawartych w pozwoleniu wodno – prawnym tj. 35 mg zawiesiny w 1 dm³ wody sklarowanej .
 - nie wyczerpania się środków finansowych przewidzianych na realizację umowy, z powodu braku możliwości składowania i odsączania wybranego osadu, z powodu złych warunków atmosferycznych .

OPIS PRZEDMIOTU ZAMÓWIENIA

I. Nazwa przedmiotu zamówienia:

„Wykonanie robót w zakresie usunięcia osadu w celu oczyszczenia urządzenia do klarowania wód dołowych Zakładu Górniczego Janina w Libiążu”

Kod CPV (9 cyfr + opis): 90513600-2 – „Usługi usuwania osadów”

II. Szczegółowy opis zamówienia:

Przedmiotem zamówienia jest wykonanie w okresie 6 miesięcy od przekazania frontu robót usunięcia części osadu z urządzenia do klarowania wód.

1. Zadanie polegać będzie na wybraniu z centralnej części czynnego, eksploatowanego osadnika wód dołowych w Szyjkach, odpadu o kodzie 19 13 06, (szlamy z oczyszczania wód podziemnych inne niż wymienione w 19 13 05) odsączeniu w rejonie miejsca wybierania i wywiezieniu go do zagospodarowania w miejscu wskazanym przez Wykonawcę, wg opracowanej przez Wykonawcę technologii .
2. Wybieranie osadu należy prowadzić w części osadnika wytyczonej zgodnie z zał. nr 3 do umowy.
3. Wykonawca będzie realizował usługę sprzętem, który uważa za niezbędny i wystarczający w rodzaju i ilości, do realizacji zamówienia.
4. Przed pierwszym wjazdem danego sprzętu w rejon robót Wykonawca dostarczy DTR, certyfikaty CE lub certyfikaty zgodności WE, zgodnie z dyrektywami UE , aktualne polisy dotyczące sprzętu, książki kontroli maszyn, oraz aktualne dowody rejestracyjne. W przypadku gdy czasokres obowiązywania polisy nie będzie obejmował całości okresu umowy, Wykonawca jest zobowiązany do przedstawienia nowej polisy, przed upływem terminu obowiązywania starej, najpóźniej w ostatnim dniu obowiązywania starej lub dokonania zmiany sprzętu na inny, tego samego rodzaju, na który posiada aktualną polisę OC.
5. Jeśli w trakcie realizacji przedmiotu umowy powstaną inne odpady, to Wykonawca jest wytwarzającym i posiadaczem tych odpadów innych niż odpady o kodzie 19 13 06 (szlamy z oczyszczania wód podziemnych inne niż wymienione w 19 13 05) i zobowiązuje się do prowadzenia kart ewidencji oraz kart przekazania odpadów, zgodnie z obowiązującymi przepisami prawa oraz gospodarowania odpadami w sposób gwarantujący poszanowanie środowiska naturalnego.
6. Wykonawca w okresach miesięcznych będzie sporządzał karty ewidencji wytworzonych odpadów innych niż odpady o kodzie 19 13 06 (szlamy z oczyszczania wód podziemnych inne niż wymienione w 19 13 05), których kopie prześle do Oddziału Ochrony Środowiska Zamawiającego.

7. Prace muszą być wykonywane stosownie do wymogów:
 - Ustawy z dnia 27 kwietnia 2001r. o odpadach (Dz. U. Z 2007r. Nr 39, poz. 251 z późniejszymi zmianami),
 - Ustawy z dnia 27 kwietnia 2001 r. Prawo ochrony środowiska(Dz. U. Z 2008r. Nr 25, poz. 150 z późniejszymi zmianami),
 - Ustawy z dnia 10 lipca 2008 r. o odpadach wydobywczych (Dz.U. Nr 138 poz. 865) Wykonawca przed przystąpieniem do wykonania zadania musi uzyskać wszystkie niezbędne decyzje administracyjne pozwalające na prowadzenia działalności w zakresie transportu i zagospodarowania odpadów o kodzie 19 13 06.
8. Wymagane jest przestrzeganie wymogów dotyczących firm obcych pracujących w ruchu zakładu górniczego, zgodnie z załącznikiem nr 4 do umowy.
9. Wykonawca przed przystąpieniem do wykonania zadania musi posiadać wszystkie niezbędne decyzje administracyjne pozwalające na transport i zagospodarowanie odpadów w niezbędnej ilości, o kodzie 19 13 06 , szlamy z oczyszczania wód podziemnych inne niż wymienione w 19 13 05 , obowiązujące co najmniej na czas wykonywania przedmiotu umowy.
10. Wykonawca ponosi pełną odpowiedzialność za szkody wyrządzone Zamawiającemu lub osobom trzecim wynikłe z czyszczenia osadnika, załadunku, transportu oraz rozładunku materiału lub odpadów i ewentualne naruszenia stanu środowiska.
11. Wykonawca ponosi odpowiedzialność i koszty związane, z usuwaniem szkód powstałych podczas transportu na drogach, ulicach i mostach. Utrzymanie czystości dróg transportu poza terenem Zamawiającego należy do Wykonawcy.
12. Wykonawca, we własnym zakresie dokona uzgodnienia dróg transportu odpadów z jednostkami administracji terenowej.
13. Wykonawca odpowiada za wszelkie skutki związane z naruszeniem przez Niego obowiązujących przepisów prawa, w zakresie transportu i zagospodarowania odpadów o kodzie 19 13 06 (szlamy z oczyszczania wód podziemnych inne niż wymienione w 19 13 05), a w szczególności:
 - Ustawy z dnia 27 kwietnia 2001r. o odpadach (Dz. U. Z 2007r. Nr 39, poz. 251 z późniejszymi zmianami)
 - Ustawy z dnia 27 kwietnia 2001 r. Prawo ochrony środowiska(Dz. U. Z 2008r. Nr 25, poz. 150 z późniejszymi zmianami),
 - Ustawy z dnia 10.7.2008 r. o odpadach wydobywczych (Dz. Ustaw Nr 138 poz. 865).
 - Ustawy dnia 21.3.1985 r. o drogach publicznych (Dz. Ustaw z 2007 r. Nr 19 poz. 115 z późniejszymi zmianami),
 - Rozporządzenia Ministra Infrastruktury z 31.12.2002 r. w sprawie warunków technicznych pojazdów oraz zakresu ich niezbędnego wyposażenia.
14. Osad przeznaczony do transportu musi mieć oznaczoną wilgoć całkowitą nie większą niż 40%, w tym celu przedstawiciele Zamawiającego w obecności przedstawiciela Wykonawcy będą pobierać próby osadu z każdej wywożonej partii. Oznaczenie parametru wilgoci wykonane zostanie w laboratorium chemicznym Zamawiającego.
15. Podstawą rozliczenia ilości wywiezionego materiału będą protokoły miesięczne obmiarów geodezyjnych materiału przeznaczonego do wywiezienia (po odwodnieniu do wilgotności poniżej 40%) oraz karty wytworzenia i przekazania odpadów, sporządzane w okresach miesięcznych przez Zamawiającego.

16. Zamawiający wymaga ustanowienia przez Wykonawcę osoby sprawującej funkcję kierownika robót.

III. Wymagania organizacyjne:

1. Podstawą do wykonania przez Wykonawcę w/w usługi będą pisemne zlecenia wystawione w okresach miesięcznych podpisane przez dwóch członków Zarządu Zamawiającego, określające termin i ilość osadu do usunięcia.
2. Wykonawca wyznaczy osobę sprawującą funkcję kierownika robót do prac związanych z wybieraniem i transportem wybranych osadów.
3. Wykonawca opracuje technologię, którą zamierza zastosować przy wykonywaniu powierzonego zadania, załącznik nr 1 do umowy.
4. Technologia musi zostać zatwierdzona przez Dyrektora Technicznego Zakładu Górniczego Janina, I-go Zastępcę Kierownika Ruchu Zakładu Górniczego Południowego Koncernu Węglowego S.A.
5. Wykonawca przedstawi harmonogram prowadzenia robót z uwzględnieniem miesięcznego wydobywania osadu oraz gromadzenia do odsączenia w rejonie wydobywania załącznik nr 2 do umowy. Wymaga się aby Wykonawca przewidział w harmonogramie taką ilość wydobywanych osadów jaka będzie możliwa do odsączenia z uwzględnieniem istniejącej powierzchni, możliwej do wykorzystania na tą operację. Zamawiający może wstrzymać czasowo wybieranie odpadów z osadnika w Szyjkach. Może to być spowodowane koniecznością przygotowania innego rejonu do wykorzystania na proces odsączania następnej partii osadów lub koniecznością wprowadzenia zmian w technologii wybierania osadów dla ochrony czystości wód zrzucanych z osadnika.

IV. Inne:

1. Przewidywana do wybrania i transportu do miejsca zagospodarowania ilość odpadów: 84 000 ton, o zawartości wilgoci poniżej 40 %.
2. W celu zapoznania się z warunkami lokalnymi i opracowania odpowiedniej technologii robót, Wykonawca może dokonać wizji w terenie.

Osobą uprawnioną do kontaktów w sprawach ustalenia terminu wizji w terenie jest mgr inż. Bogdan Szelaż tel. 032 627 07 31

FORMULARZ OFERTOWY

.....
(pieczęć firmowa Wykonawcy)

....., dnia
(miejscowość)

Oficjalna, pełna nazwa Wykonawcy lub Wykonawców wspólnie ubiegających się o zamówienie:

.....

Dokładny adres pocztowy Wykonawcy/-ów:

.....

Pozostałe informacje o Wykonawcy/-cach:

NIP REGON

Nr konta bankowego.....

telefon fax

e-mail

Adres internetowy (URL)

**Zamawiający: Południowy Koncern Węglowy SA
43-600 Jaworzno, ul. Grunwaldzka 37**

O F E R T A

Niniejszym składamy ofertę do postępowania o udzielenie zamówienia publicznego w trybie przetargu nieograniczonego (Sprawa 24/2010/EEZP/MN) na:

„Wykonanie robót w zakresie usunięcia osadu w celu oczyszczenia urządzenia do klarowania wód dołowych Zakładu Górniczego JANINA w Libiążu.”

.....
Sprawa nr 24/2010/EEZP/MN – „Wykonanie robót w zakresie usunięcia osadu w celu oczyszczenia urządzenia do klarowania wód dołowych Zakładu Górniczego JANINA w Libiążu

I. CENA OFERTY

Wyszczególnienie	Jednostka miary	ILOŚĆ szacunkowa	JEDNO STKOWA CENA NETTO [zł]	CENA NETTO [zł] <i>(ilość*cena jedn.netto)</i>	STAWKA PODATKU VAT zastosowana do obliczenia ceny brutto [%]	CENA BRUTTO [zł] <i>(cena netto+VAT)</i>
1	2	3	4	5 (3*4)	6	7 (5+VAT)
Wybranie i wywiezienie osadu do zagospodarowania o zawartości wilgoci całkowitej nie większej niż 40%	tona	84000		%	

Łączna cena brutto oferty (słownie złotych):

.....
.....

Uwaga:

- W cenie oferty Wykonawca ujmie wszystkie koszty związane z realizacją przedmiotu zamówienia
- Podane ilości ton są wielkościami szacunkowymi, które mogą ulec zmianie bez wpływu na ceny jednostkowe oraz pozostałe warunki realizacji zamówienia.

II. TERMIN REALIZACJI ZAMÓWIENIA

przez okres 6 miesięcy od daty przekazania frontu robót

III. OKRES GWARANCJI

Nie dotyczy.

IV. WARUNKI PŁATNOŚCI

1. Termin płatności faktur z tytułu realizacji umowy wynosi 60 dni licząc od końca miesiąca w którym wykonano usługę. Zapłata nastąpi na podstawie prawidłowo wystawionej faktury VAT.
2. Za datę zapłaty uznaje się dzień obciążenia rachunku bankowego Zamawiającego.

Sprawa nr 24/2010/EEZP/MN – „Wykonanie robót w zakresie usunięcia osadu w celu oczyszczenia urządzenia do klarowania wód dołowych Zakładu Górniczego JANINA w Libiążu

IV. OŚWIADCZENIA WYKONAWCY:

1. Oświadczamy, że zawarty w specyfikacji istotnych warunków zamówienia projekt umowy został przez nas zaakceptowany i zobowiązujemy się w przypadku wyboru naszej oferty do zawarcia umowy na wyżej wymienionych warunkach w miejscu i terminie wyznaczonym przez Zamawiającego.
2. Oświadczamy, że posiadamy wszelkie informacje potrzebne dla zrealizowania przedmiotu zamówienia.
3. Oświadczamy, że uważamy się za związanych niniejszą ofertą na czas wskazany w specyfikacji istotnych warunków zamówienia.
4. Oświadczamy, że oferta **nie zawiera** informacji stanowiących tajemnicę przedsiębiorstwa w rozumieniu przepisów o zwalczaniu nieuczciwej konkurencji./*

Oświadczamy, że oferta **zawiera** informacje stanowiące tajemnicę przedsiębiorstwa w rozumieniu przepisów o zwalczaniu nieuczciwej konkurencji. /*

Informacje poufne zawarte są w następujących dokumentach wydzielonych z oferty do koperty wewnętrznej:

...../*

*/ **niepotrzebne skreślić, a niezbędne dane uzupełnić**

5. Oświadczamy, że wadium w kwocie złotych zostało wniesione w dniu w formie

.....

(podpisy osób uprawnionych do reprezentowania Wykonawcy)

(wzór)

.....
(nazwa i adres Wykonawcy)....., dnia.....
(miejscowość)**WYKAZ USŁUG**

w sprawie: spełnienia warunków udziału w postępowaniu o udzielenie zamówienia publicznego w trybie przetargu nieograniczonego na „Wykonanie robót w zakresie usunięcia osadu w celu oczyszczenia urządzenia do klarowania wód dołowych Zakładu Górniczego JANINA w Libiążu.”- sprawa nr 24/2010/EEZP/MN.

Lp.	Przedmiot zamówienia	Wartość brutto zamówienia [zł]	Termin/* realizacji [od dzień/miesiąc/rok do dzień/miesiąc/rok]	Odbiorca [pełna nazwa i adres zamawiającego będącego stroną umowy]	Nr załącznika/* do Wykazu usług w postaci dokumentu potwierdzającego należyte wykonanie zamówienia [np. referencje]
1	2	3	4	5	6

/*- wykazany termin realizacji musi zawierać się w okresie wskazanym w sekcji II.B SIWZ
/* *- dla każdej pozycji Wykazu usług należy przedłożyć dokument potwierdzający należyte wykonanie zamówienia.

.....
(podpisy osób uprawnionych do reprezentowania Wykonawcy)

.....
Sprawa nr 24/2010/EEZP/MN – „Wykonanie robót w zakresie usunięcia osadu w celu oczyszczenia urządzenia do klarowania wód dołowych Zakładu Górniczego JANINA w Libiążu

- projekt -

U M O W A

zawarta w Jaworznie, w dniu, pomiędzy :

Południowym Koncernem Węglowym S.A. z siedzibą w Jaworznie,
43-600 Jaworzno, ul. Grunwaldzka 37, NIP 632 18 80 539, REGON 240033634,
nr KRS 0000228587 - Sąd Rejonowy Katowice-Wschód w Katowicach Wydział VIII
Gospodarczy Krajowego Rejestru Sądowego,
kapitał zakładowy: 352.040.780,00 zł, kapitał wpłacony: 352.040.780,00 zł,
zwanym dalej „Zamawiającym” i reprezentowanym przez:

1.

2.

a firmą

.....
zwanym dalej „Wykonawcą” reprezentowanym przez:

1.

2.

Niniejsza umowa została zawarta w postępowaniu o udzielenie zamówienia publicznego w trybie przetargu nieograniczonego na „Wykonanie robót w zakresie usunięcia osadu w celu oczyszczenia urządzenia do klarowania wód dołowych Zakładu Górniczego Janina w Libiążu.”
sprawa nr 24/2010/EEZP/MN oraz na podstawie:

1. *Specyfikacji Istotnych Warunków Zamówienia w przedmiotowym postępowaniu.*
2. *Oferty Wykonawcy z dnia*
3. *Uchwały Zarządu Zamawiającego Nrz dnia*

PRZEDMIOT UMOWY

§ 1

Przedmiotem umowy jest wykonanie robót w zakresie usunięcia osadu w celu oczyszczenia urządzenia do klarowania wód dołowych Zakładu Górniczego Janina w Libiążu.

TERMIN REALIZACJI UMOWY

§ 2

Wykonawca zobowiązuje się do wykonania przedmiotu umowy określonego w § 1 w terminie 6 miesięcy od daty przekazania frontu robót.

Sprawa nr 24/2010/EEZP/MN – „Wykonanie robót w zakresie usunięcia osadu w celu oczyszczenia urządzenia do klarowania wód dołowych Zakładu Górniczego JANINA w Libiążu

ZASADY ROZLICZEŃ

§ 3

1. Podstawą do wykonania przez Wykonawcę w/w usługi będą pisemne zlecenia wystawione w okresach miesięcznych podpisane przez dwóch członków Zarządu Zamawiającego, określające termin i ilość osadu do usunięcia.
2. Rozliczanie wykonywanych usług następować będzie fakturami wystawianymi w okresach miesięcznych, na podstawie protokołów częściowych odbioru, sporządzanych w oparciu o protokoły obmiarów materiału przeznaczonego do wywiezienia, po odwodnieniu do wilgotności transportowalnej poniżej 40% oraz karty wytworzenia i przekazania odpadów, sporządzone w okresach miesięcznych przez Zamawiającego .
3. Wykonawcy nie przysługuje wynagrodzenie za dojazd do rejonu prowadzonych robót.

CENA I WARUNKI PŁATNOŚCI

§ 4

1. Strony ustalają, że łączna wartość wszystkich usług zamówionych przez Zamawiającego i zrealizowanych przez Wykonawcę na podstawie niniejszej umowy nie może przekroczyć **kwoty brutto** zł (słownie złotych:/100), w tym podatek od towaru i usług w wysokości %., tj. **kwoty netto** zł (słownie złotych:/100).
2. Ustala się cenę netto za wybranie i zagospodarowanie 1 tony osadu o wilgotności całkowitej poniżej 40 % w kwocie zł.
3. Wykonawca nie ma prawa dochodzić roszczeń odszkodowawczych w przypadku, gdy suma zamówień będzie niższa od wartości określonej w ust 1.
4. Termin płatności faktur z tytułu realizacji umowy wynosi 60 dni licząc od końca miesiąca w którym wykonano usługę. Zapłata nastąpi na podstawie prawidłowo wystawionej faktury VAT.
5. Za datę zapłaty uznaje się dzień obciążenia rachunku bankowego Zamawiającego.
6. Fakturę należy dostarczyć do siedziby Zamawiającego w Jaworznie, ul. Grunwaldzka 37 w terminie 7 dni od daty potwierdzenia wykonania usługi za dany miesiąc.
7. Faktury wystawione przez Wykonawcę na podstawie niniejszej umowy muszą zawierać numer, pod którym umowa została wpisana do rejestru umów Zamawiającego.
8. Faktura bez numeru umowy nie jest prawidłowo wystawioną fakturą w rozumieniu ust.4.
9. Zamawiający upoważnia Wykonawcę do wystawiania faktur VAT bez podpisu Zamawiającego.
10. Wierzytelności wynikające z umowy nie mogą być przelane na rzecz osoby trzeciej bez zgody Zamawiającego.

ZASADY REALIZACJI

§5

1. W terminie do 14 dni od daty zawarcia umowy Zamawiający przekaże Wykonawcy wyznaczony rejon robót zgodnie z załącznikiem nr 3 do umowy.

2. Przedmiot umowy wykonany zostanie na podstawie opracowanej przez Wykonawcę Technologii i Organizacji robót oraz planu BIOZ, stanowiących załącznik nr 1 do umowy, które muszą umożliwiać wykonywanie robót w ruchu zakładu górniczego, bez konieczności wyłączenia osadnika z normalnej eksploatacji oraz Harmonogramu prowadzenia prac, z uwzględnieniem ilości miesięcznego wydobycia osadu oraz wywiezienia go do zagospodarowania, stanowiącego załącznik nr 2 do umowy.
3. Technologia i organizacja robót wymaga zatwierdzenia przez Dyrektora Technicznego Zakładu Górniczego Janina, I-go Zastępcę Kierownika Ruchu Zakładu Górniczego Południowego Koncernu Węglowego S.A.
4. Przed pierwszym wjazdem sprzętu w rejon robót Wykonawca dostarczy DTR, certyfikaty CE lub certyfikaty zgodności WE, zgodnie z dyrektywami UE , aktualne polisy dotyczące sprzętu, książki kontroli maszyn oraz aktualne dowody rejestracyjne . W przypadku gdy czasokres obowiązywania polisy nie będzie obejmował całości okresu umowy, Wykonawca jest zobowiązany do przedstawienia nowej, przed upływem terminu obowiązywania starej, najpóźniej w ostatnim dniu obowiązywania starej lub dokonania zmiany sprzętu na inny, tego samego rodzaju, na który posiada aktualną polisę OC pod rygorem zastosowania kar umownych , zgodnie z §7 ust 1 lit. c) niniejszej umowy.
5. Prace objęte przedmiotem umowy muszą być wykonywane stosownie do wymogów:
 - Ustawy z dnia 27 kwietnia 2001r. o odpadach (Dz. U. Z 2007r. Nr 39, poz. 251 z późniejszymi zmianami),
 - Ustawy z dnia 27 kwietnia 2001 r. Prawo ochrony środowiska(Dz. U. Z 2008r. Nr 25, poz. 150 z późniejszymi zmianami),
 - Ustawy z dnia 10 lipca 2008 r. o odpadach wydobywczych (Dz.U. Nr 138 poz. 865 z późniejszymi zmianami).
6. Wykonawca zobowiązuje się do wykonania prac zgodnie z obowiązującymi u Zamawiającego przepisami przez pracowników o odpowiednim do zakresu prac doświadczeniu, Prace będą wykonane zgodnie z załącznikiem nr 4 do umowy - Obowiązki Stron w zakresie Prawa Geologicznego i Górniczego.
7. Wykonawca ponosi pełną odpowiedzialność za wszystkie roboty związane z czyszczeniem osadnika, w tym za załadunek, transport oraz rozładunek materiału i ewentualne naruszenia stanu środowiska.
8. Wykonawca, we własnym zakresie dokona uzgodnienia dróg transportu odpadów z jednostkami administracji terenowej.
9. Wykonawca odpowiada za wszelkie skutki związane z naruszeniem przez Niego obowiązujących przepisów prawa, w zakresie transportu i zagospodarowania odpadów o kodzie 19 13 06 (szlamy z oczyszczania wód podziemnych inne niż wymienione w 19 13 05), a w szczególności:
 - Ustawy z dnia 27 kwietnia 2001r. o odpadach (Dz. U. Z 2007r. Nr 39, poz. 251 z późniejszymi zmianami)
 - Ustawy z dnia 27 kwietnia 2001 r. Prawo ochrony środowiska(Dz. U. Z 2008r. Nr 25, poz. 150 z późniejszymi zmianami),
 - Ustawy z dnia 10.7.2008 r. o odpadach wydobywczych (Dz. Ustaw Nr 138 poz. 865).
 - Ustawy dnia 21.3.1985 r. o drogach publicznych (Dz. Ustaw z 2007 r. Nr 19 poz. 115 z późniejszymi zmianami),
 - Rozporządzenia Ministra Infrastruktury z 31.12.2002 r. w sprawie warunków technicznych pojazdów oraz zakresu ich niezbędnego wyposażenia.

10. Wykonawca ponosi odpowiedzialność i koszty związane, z usuwaniem szkód powstałych podczas transportu na drogach, ulicach i mostach. Utrzymanie czystości dróg transportu poza terenem Zamawiającego należy do Wykonawcy.
11. Osad przeznaczony do transportu musi mieć oznaczoną wilgoć całkowitą nie większą niż 40%, w tym celu przedstawiciele Zamawiającego w obecności przedstawiciela Wykonawcy będą pobierać próby osadu z każdej przeznaczonej do wywiezienia partii osadu. Oznaczenie parametru wilgoci wykonane zostanie w laboratorium chemicznym Zamawiającego. Każde przekroczenie wilgoci całkowitej powyżej 40% w transportowanym materiale spowoduje zastosowanie przez Zamawiającego kar umownych określonych w § 7, ust. 1 lit. f) niniejszej umowy
12. Wykonawca wyznaczy osobę sprawującą funkcję kierownika robót do prac związanych z wybieraniem i transportem wybranych osadów.
13. Przed przystąpieniem do robót Wykonawca dostarczy Zamawiającemu kserokopie zezwoleń (decyzji) właściwych organów administracji na transport i zagospodarowanie odpadów, w niezbędnej ilości, o kodzie 19 13 06 (szlamy z oczyszczania wód podziemnych inne niż wymienione w 19 13 05), określonych w Ustawie z dnia 27 kwietnia 2001r. o odpadach (Dz. U. Z 2007r. Nr 39, poz. 251 z późniejszymi zmianami) obowiązujące przez cały okres realizacji umowy. W przypadku, gdy zezwolenia (decyzje) nie obejmują całego okresu obowiązywania umowy, Wykonawca dostarczy Zamawiającemu aktualne zezwolenia (decyzje) najpóźniej na dzień przed wygaśnięciem obowiązujących pod sankcją określoną w § 7 ust. 1 lit. d) niniejszej umowy.
14. Wymaga się, aby Wykonawca prowadził roboty w taki sposób, aby nie wpłynęły na jakość wód odprowadzanych do zlewni rzeki Wisły i nie przekraczały wartości ujętej w pozwoleniu wodno – prawnym tj. 35 mg zawiesiny w 1dm³ sklarowanej wody, pod rygorem zastosowania przez Zamawiającego kar umownych określonych w § 7 ust.1 lit. e) niniejszej umowy
15. Zamawiający będzie prowadził bieżący monitoring zawartości części stałych w sklarowanej wodzie, na przelewach młochów osadnika. Pobieranie próbek przeprowadzane będzie w obecności przedstawiciela Wykonawcy. Analizy pobranych prób będą wykonywane w laboratorium chemicznym Zamawiającego. Wykonawca będzie na bieżąco informowany o stanie czystości wód osadnika. W przypadku stwierdzenia przekroczenia wartości dopuszczalnej tj. 35 mg zawiesiny w 1dm³ sklarowanej wody, prace zostaną wstrzymane do czasu uzyskania odpowiedniej czystości wody, ewentualnie do czasu dokonania zmian w technologii prowadzonych prac pozwalających na uzyskanie w/w wartości.
16. Wykonawca będzie posiadał przez cały okres realizacji umowy aktualną polisę OC w zakresie prowadzonej działalności na wartość sumy gwarancyjnej minimum 250 000, 00 zł.
17. Wykonawca będzie posiadał przez cały okres realizacji umowy aktualną polisę OC w zakresie odpowiedzialności cywilnej na sprzęt specjalistyczny, niezbędny do prawidłowej realizacji przedmiotu zamówienia.
18. W przypadku wygaśnięcia polisy OC, o których mowa w ust. 16 i 17 Wykonawca dostarczy do osoby odpowiedzialnej za nadzór nad realizacją umowy ze strony Zamawiającego, aktualne polisy OC na kolejne okresy ubezpieczenia, najpóźniej w ostatnim dniu obowiązywania polisy – pod rygorem zastosowania przez Zamawiającego kar umownych określonych w § 7 ust. 1 lit. c) niniejszej umowy.

NADZÓR NAD REALIZACJĄ UMOWY

§6

1. Za nadzór oraz prawidłową realizację i rozliczenie umowy odpowiedzialni są:
 - Ze strony Zamawiającego:
 - za nadzór tel.
 - za realizację i rozliczenie: tel.
 - Ze strony Wykonawcy:
 - za nadzór tel.
 - za realizację i rozliczenie: tel.
2. Zmiana osób odpowiedzialnych za realizację umowy nie wymaga sporządzenia aneksu, lecz strony zobowiązane są o tej zmianie nawzajem się poinformować w formie pisemnej.

KARY UMOWNE

§ 7

1. Wykonawca zobowiązuje się zapłacić Zamawiającemu kary umowne:
 - a) Za odstąpienie od umowy przez Zamawiającego, z powodu okoliczności za które odpowiada Wykonawca - w wysokości 10% kwoty netto określonej w § 4 ust 1 umowy;
 - b) za zwłokę w wykonaniu każdej z prac ujętych w harmonogramie - w wysokości 1000 zł. za każdy rozpoczęty dzień zwłoki,
 - c) za zwłokę w dostarczeniu aktualnych polis OC, o których mowa w § 5 ust. 17 i 18 - w wysokości 0,01 % kwoty netto określonej w § 4 ust. 1 umowy, za każdy dzień zwłoki, w stosunku do każdej polisy,
 - d) za zwłokę w dostarczeniu aktualnych kserokopii zezwoleń (decyzji), o których mowa w § 5 ust. 13 - w wysokości 0,01 % kwoty netto określonej w § 4 ust. 1 umowy, za każdy dzień zwłoki,
 - e) w przypadku przekroczenia wartości ujętej w pozwoleniu wodno-prawnym, dotyczącej stopnia zanieczyszczenia wód odprowadzanych do zlewni rzeki Wisły, wskazanej w §5 ust. 15 umowy, tj. 35mg/dm³, wykonawca zostanie obciążony karą pieniężną za każdą wartość przekroczoną powyżej dopuszczalnych norm ujętych w pozwoleniu wodno prawnym. Kara zostanie obliczona na podstawie średnich miesięcznych ilości odprowadzanej zawiesiny do zlewni rzeki Wisły i przemnożona przez obowiązującą stawkę, wg obwieszczenia Ministra Środowiska (M.P. z dnia 30 października 2009 r. Nr 69 poz. 893) w sprawie wysokości stawek kar za przekroczenie warunków wprowadzania ścieków do wód lub do ziemi oraz za przekroczenie dopuszczalnego poziomu hałasu na rok 2010 (4, 21zł/dm³), lecz nie więcej niż 10% wartości netto określonej w §4 ust.1.
 - f) w przypadku przekroczenia dopuszczalnej zawartości wilgoci, o której mowa w §5 ust. 11, wynagrodzenie Wykonawcy za każdą tonę wywiezionego osadu, w którym stwierdzono to przekroczenie, zostanie obniżone o taki sam procent, o jaki została przekroczona dopuszczalna zawartość wilgoci.

2. Zamawiający zobowiązuje się zapłacić Wykonawcy karę umowną, za odstąpienie od umowy z powodu okoliczności, za które odpowiada Zamawiający, w wysokości 10% kwoty netto określonej w § 4 ust 1 umowy.
3. Jeśli szkoda przewyższy zastrzeżoną karę umowną, Zamawiający zachowuje prawo dochodzenia odszkodowania uzupełniającego na zasadach ogólnych przewidzianych w Kodeksie Cywilnym.
4. Zapłata kar umownych nastąpi w terminie 14 dni od dnia wystawienia dokumentu obciążeniowego.

SIŁA WYŻSZA

§ 8

1. Od obowiązków określonych w niniejszej umowie strona może być zwolniona w przypadku zaistnienia uniemożliwiających wykonanie przez nią tych obowiązków okoliczności nieprzewidzianych, niezależnych od strony umowy, które powstały po zawarciu umowy, takich jak w szczególności klęska żywiołowa, istotna zmiana warunków geologiczno – górniczych, wojna, rozruchy, rozporządzenia władz, strajki (siła wyższa).
2. O zaistnieniu okoliczności uznanych za siłę wyższą Strony są zobowiązane niezwłocznie się powiadomić.
3. W przypadku, gdy siła wyższa uniemożliwia Stronie należyte wykonanie świadczeń określonych niniejszą umową przez czas dłuższy niż jeden miesiąc, druga strona może odstąpić od niniejszej umowy.
4. W razie odstąpienia od niniejszej umowy na podstawie ust. 3 nie stosuje się postanowień §7 ust. 1a) i ust. 2.

POUFNOŚĆ

§ 9.

1. Obie Strony niniejszej umowy zobowiązują się do zachowania poufności informacji, dokumentów i innych danych dotyczących obu Stron, a uzyskanych w związku z realizacją niniejszej umowy.
2. Klauzula ta nie dotyczy dokumentacji postępowania o udzielenie zamówienia publicznego, w wyniku, którego zawarto niniejszą umowę oraz innych dokumentów i danych stanowiących informację publiczną.

OCHRONA ŚRODOWISKA

§ 10.

1. Wykonawca zobowiązuje się do przestrzegania przepisów prawnych w zakresie ochrony środowiska.
2. Wykonawca oświadcza, że jeśli w trakcie realizacji przedmiotu umowy powstaną odpady, to jest on Wytwarzającym i Posiadaczem tych odpadów i zobowiązuje się do prowadzenia kart

Sprawa nr 24/2010/EEZP/MN – „Wykonanie robót w zakresie usunięcia osadu w celu oczyszczenia urządzenia do klarowania wód dołowych Zakładu Górniczego JANINA w Libiążu

ewidencji oraz kart przekazania odpadów, zgodnie z obowiązującymi przepisami prawa oraz gospodarowania odpadami w sposób gwarantujący poszanowanie środowiska naturalnego.

POSTANOWIENIA KOŃCOWE

§ 11

1. Spory wynikłe z niniejszej umowy rozstrzygał będzie sąd właściwy dla siedziby Zamawiającego.
2. W sprawach nieuregulowanych niniejszą umową mają zastosowanie przepisy ustawy Prawo zamówień publicznych oraz Kodeksu Cywilnego.
3. Wszelkie zmiany postanowień niniejszej umowy, dla swej ważności, muszą być sporządzone w formie pisemnej w postaci aneksu do umowy.
4. Strony dopuszczają możliwość zmiany warunków umowy - z zastrzeżeniem art.144 ustawy Prawo zamówień publicznych.
5. Zamawiający zastrzega sobie prawo do odstąpienia od umowy na podstawie art. 145 ustawy Prawo zamówień publicznych.
6. Umowę sporządzono w dwóch jednobrzmiących egzemplarzach – po jednym egzemplarzu dla każdej ze Stron.

Załączniki:

Załącznik nr 1 – Technologia i organizacja robót oraz Plan BIOZ.

Załącznik nr 2 – Harmonogram prowadzenia prac z uwzględnienie ilości miesięcznego wydobycia osadu oraz wywiezienia go do zagospodarowania.

Załącznik nr 3 – Mapa z zaznaczonym obszarem prowadzenia robót.

Załącznik nr 4 - Obowiązki stron w zakresie „Prawa Geologicznego i Górniczego” dotyczące wykonywania robót w ruchu zakładu górniczego Południowego Koncernu Węglowego S.A. - Zakład Górniczy JANINA w Libiążu.

ZAMAWIAJĄCY:

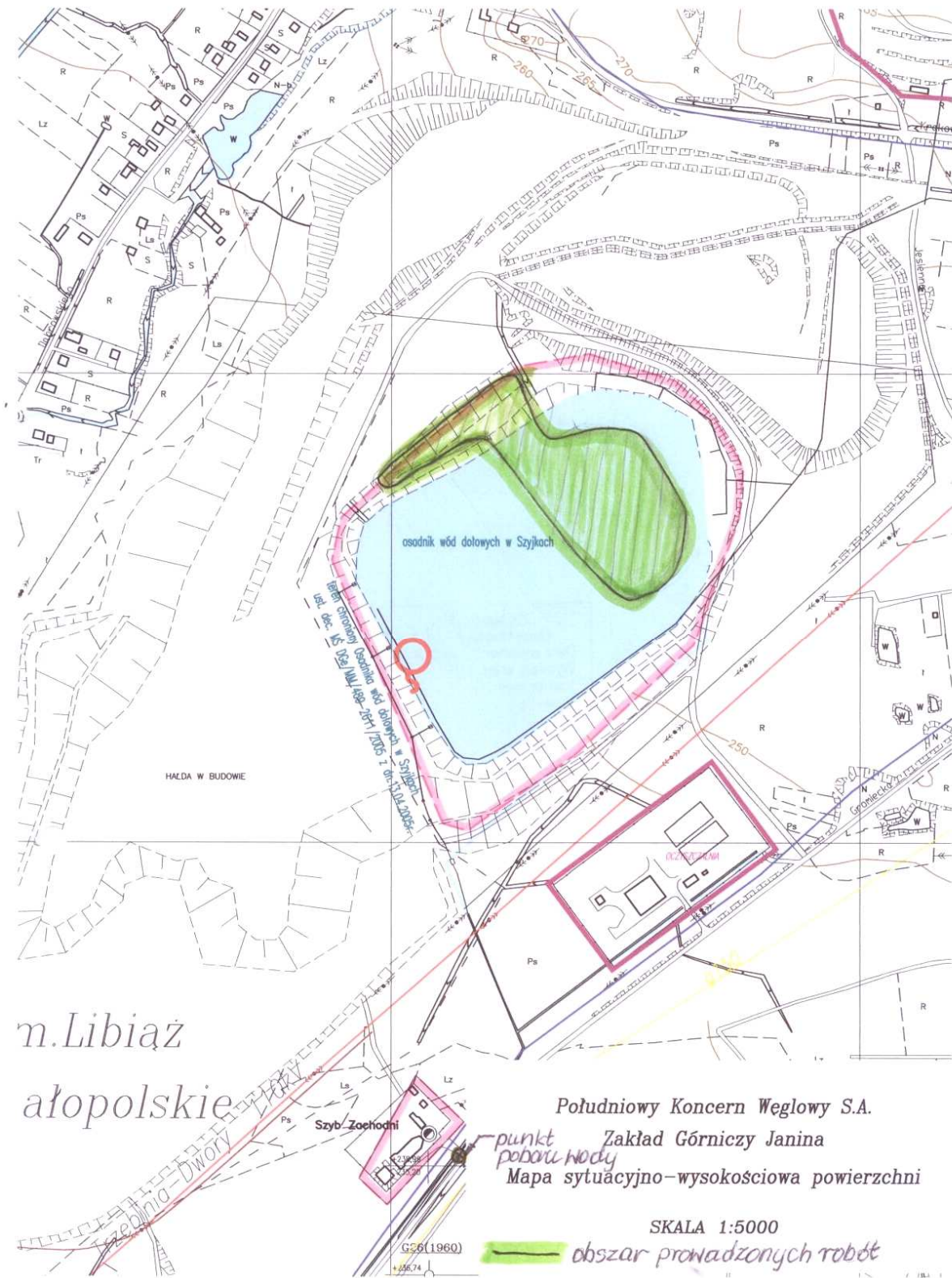
WYKONAWCA:

Technologia i organizacja robót oraz Plan BIOZ

Technologia, którą Wykonawca zastosuje przy wykonywaniu powierzonego zadania, bez konieczności wyłączenia osadnika z normalnej eksploatacji zgodnie z przepisami „Prawa Geologicznego i Górniczego” i innymi przepisami wykonawczymi.

**Harmonogram prowadzenia prac z uwzględnienie ilości miesięcznego wydobycia
osadu oraz wywiezienie go do zagospodarowania**

Mapa z zaznaczonym obszarem prowadzenia robót



Sprawa nr 24/2010/EEZP/MN – „Wykonanie robót w zakresie usunięcia osadu w celu oczyszczenia urządzenia do klarowania wód dołowych Zakładu Górniczego JANINA w Libiążu

Obowiązki Stron w zakresie „Prawa Geologicznego i Górniczego”

dotyczące wykonywania robót w ruchu zakładów górniczych

Południowego Koncernu Węglowego S.A.

- Zakład Górniczy JANINA w Libiążu.

§ 1

Niniejsze Obowiązki stron w zakresie „Prawa Geologicznego i Górniczego” dotyczące wykonania przedmiotu umowy na: „Wykonanie robót w zakresie usunięcia osadu w celu oczyszczenia urządzenia do klarowania wód dołowych Zakładu Górniczego Janina w Libiążu” precyzują wzajemne zobowiązania stron umowy oraz ustalenia organizacyjno-techniczne, wynikające z obowiązujących przepisów, aktów wykonawczych.

Prace związane z realizacją umowy będą wykonywane w okresie trwania umowy.

Roboty prowadzone będą zgodnie z obowiązującym Planem Ruchu Południowego Koncernu Węglowego S. A. Zakład Górniczy JANINA

Zakres i sposób wykonania prac będzie zgodny z technologią i organizacją robót oraz Planem BIOZ. Technologię i organizację robót oraz Plan BIOZ opracuje Wykonawca oraz stosowne instrukcje. Przed rozpoczęciem robót w ruchu zakładu górniczego oba w/w dokumenty muszą zostać zatwierdzone przez Dyrektora Technicznego Zakładu Górniczego JANINA, I-go Zastępcę Kierownika Ruchu Zakładu Górniczego Południowego Koncernu Węglowego S.A.

§ 2

Wykonawca zobowiązany jest:

- 1) Dostosować działalność firmy w zakresie realizacji usługi w ruchu zakładu górniczego do wymogów określonych w aktach prawnych:
 - a) Ustawa Prawo Geologiczne i Górnicze z dnia 4 lutego 1994 r. (jednolity tekst Dz. U. z 2005 r. Nr 228, poz. 1947 z późniejszymi zmianami) wraz z aktami wykonawczymi,
 - b) Rozporządzenie Ministra Gospodarki z dnia 28 czerwca 2002 r. w sprawie bezpieczeństwa i higieny pracy, prowadzenia ruchu oraz specjalistycznego zabezpieczenia przeciwpożarowego podziemnych zakładach górniczych (Dz.U.2002 nr 139, poz.1169) oraz Rozporządzenie Ministra Gospodarki z dnia 9 czerwca 2006 r. zmieniające rozporządzenie w sprawie bezpieczeństwa i higieny pracy, prowadzenia ruchu oraz specjalistycznego zabezpieczenia przeciwpożarowego w podziemnych zakładach górniczych (Dz. U 2006 nr 124, poz.863).

Sprawa nr 24/2010/EEZP/MN – „Wykonanie robót w zakresie usunięcia osadu w celu oczyszczenia urządzenia do klarowania wód dołowych Zakładu Górniczego JANINA w Libiążu

- c) Rozporządzenie Ministra Gospodarki z dnia 11 czerwca 2002 r. w sprawie kwalifikacji wymaganych od osób kierownictwa i dozoru ruchu zakładów górniczych, mierniczego górniczego i geologa górniczego oraz wykazu stanowisk w ruchu zakładu górniczego, które wymagają szczególnych kwalifikacji (Dz. U. 2002 nr 84, poz. 755 z późniejszymi zmianami),
 - d) Ustawa z dnia 26 czerwca 1974 r. Kodeks Pracy (jednolity tekst Dz. U z 1998 nr 21, poz. 94 z późniejszymi zmianami) wraz z aktami wykonawczymi,
 - e) Rozporządzenie Rady Ministrów z dnia 28 lipca 1998 r. w sprawie ustalania okoliczności i przyczyn wypadków przy pracy oraz sposobu ich dokumentowania, a także zakresu informacji zamieszczanych w rejestrze wypadków przy pracy (Dz. U. 1998 nr 115, poz. 744 z późniejszymi zmianami),
 - f) Rozporządzenie Rady Ministrów z dnia 2 września 1997 r. w sprawie służby BHP (Dz. U. 1997 nr 109, poz. 704 z późniejszymi zmianami),
 - g) Rozporządzenie Ministra Pracy i Polityki Socjalnej z dnia 26 września 1997 r. w sprawie ogólnych przepisów bezpieczeństwa i higieny pracy (jednolity tekst Dz. U. 2003 nr 169, poz. 1650),
 - h) Ustawa z dnia 30 października 2002 r. o ubezpieczeniu społecznym z tytułu wypadków przy pracy i chorób zawodowych (Dz. U 2002 nr 199, poz. 1673 z późniejszymi zmianami),
 - i) Rozporządzenie Ministra Gospodarki, Pracy i Polityki Społecznej w sprawie przechowywania i używania środków strażowych i sprzętu strażowego w zakładach górniczych z dnia 01 kwietnia 2003 r. (Dz. U. 2003 nr 72 , poz. 655),
 - j) Rozporządzenie Ministra Gospodarki z dnia 30 października 2002 r. w sprawie minimalnych wymagań dotyczących bezpieczeństwa i higieny pracy w zakresie użytkowania maszyn przez pracowników podczas pracy (Dz. U. 2002 nr 191, poz. 1596 z późniejszymi zmianami).
- 2) Zapewnić kierownictwo i dozór nad wykonywanymi robotami przez osoby posiadające odpowiednie kwalifikacje zgodnie z art. 68 ustawy z dnia 04.02.1994 r. "Prawo Geologiczne i Górnicze" z późniejszymi zmianami. Wykaz osób dozoru i kierownictwa przewidzianych do realizacji przedmiotu zamówienia Wykonawca jest zobowiązany przedłożyć Kierownikowi Ruchu Zakładu Górniczego Południowego Koncernu Węglowego SA. lub osobie posiadającej Jego pełnomocnictwo przed rozpoczęciem robót do zatwierdzenia. W przypadku zaistnienia zmian, Wykonawca ma obowiązek wykaz na bieżąco aktualizować i zatwierdzać jw.
- 3) Przedłożyć Zamawiającemu do zatwierdzenia część schematu organizacyjnego z wyszczególnieniem osób kierownictwa i dozoru ruchu, które sprawować będą nadzór nad robotami oraz przedłożyć odpisy posiadanych stwierdzeń kwalifikacji ww. osób wydanych przez organy państwowego nadzoru górniczego. Przedmiotowy schemat organizacyjny stanowi załącznik nr 2 do Obowiązków stron w zakresie Prawa geologicznego i górniczego dotyczącego wykonywania robót w ruchu zakładu górniczego Południowego Koncernu Węglowego S.A Zakład Górniczy JANINA w Libiążu
- 4) Przedłożyć Zamawiającemu do zatwierdzenia zakres obowiązków i odpowiedzialności osób sprawujących kierownictwo i nadzór nad wykonywanymi robotami, oświadczenia osób dozoru ruchu Wykonawcy o spełnieniu obowiązku zapoznania się z planem ruchu i ratownictwa, określenie ilości kontroli robót ze strony osób kierownictwa i dozoru ruchu Wykonawcy.

- 5) Posiadać służbę BHP i przejąć na siebie wszelkie obowiązki, odpowiedzialność i uprawnienia wynikające z obowiązujących przepisów, a w szczególności przepisów "Prawa Geologicznego i Górniczego":
 - a. odpowiadać za całokształt spraw związanych z bezpieczeństwem pracy załogi zatrudnionej w rejonie, za który jest odpowiedzialny Wykonawca,
 - b. w razie zaistnienia wypadku przy pracy, któremu uległ pracownik Wykonawcy, powiadomić o tym fakcie Zamawiającego, zabezpieczyć miejsce wypadku,
 - c. sporządzać dokumentację powypadkową.
- 6) Zapewnić, by roboty prowadzone na terenie Zakładu Górniczego wykonywane były przez pracowników posiadających odpowiednie upoważnienia wydane przez Kierownika Ruchu Zakładu Górniczego Zamawiającego lub osobę posiadającą Jego pełnomocnictwo.
- 7) Pouczyć wszystkich pracowników zatrudnionych na terenie Zakładu Górniczego o obowiązkach wynikających z art. 77 ust. 1 "Prawo Geologiczne i Górnicze".
- 8) Prowadzić dokumentację szkoleń pracowników i instruktaży stanowiskowych.
- 9) Zapewnić przeszkolenie pracowników w zakresie obowiązującego w Zakładzie Górniczym JANINA porządku i dyscypliny pracy, przepisów bhp oraz bezpieczeństwa pożarowego i występujących zagrożeń, zasad łączności i alarmowania, znajomości rejonu robót, zgłaszania wypadków i zagrożeń, a także przeprowadzenie szkolenia wstępnego i okresowego pracowników wg obowiązujących przepisów. Wykonawca nie może zatrudnić w zakładzie górniczym pracownika, który szkolenia takiego nie odbył.
- 10) Zatrudniać w zakładzie górniczym wyłącznie pracowników posiadających aktualne badania lekarskie dopuszczające do pracy.
- 11) W przypadku zaistnienia stanu zagrożenia dla życia i zdrowia pracowników lub bezpieczeństwa ruchu Zakładu Górniczego, Wykonawca obowiązany jest natychmiast wstrzymać prowadzenie prac w strefie zagrożenia, wycofać pracującą załogę w bezpieczne miejsce oraz powiadomić o tym fakcie dyspozytora kopalni i kierownictwo ruchu Zakładu Górniczego.
- 12) Wykonywać i przestrzegać polecenia wpisane przez Zamawiającego do Oddziałowej książki raportowej i kontroli robót przez osoby kierownictwa i wyższego dozoru ruchu.
- 12) Wyposażyć swoich pracowników w odzież ochronną i roboczą, obuwie robocze, środki ochrony indywidualnej zgodnie z obowiązującymi przepisami i zarządzeniami Zamawiającego oraz w podstawowe narzędzia niezbędne do prowadzenia robót. Pracownicy Wykonawcy nie mogą używać odzieży ochronnej i roboczej oznaczonej znakami Zamawiającego.
- 13) Obłożyć na każdej zmianie roboczej, co najmniej jedną osobę w rejonie prowadzenia robót, przeszkoloną w udzielaniu pierwszej pomocy i odpowiednio wyposażoną (torba sanitarna, nosze).
- 14) Zapoznać w niezbędnym zakresie z Planem Ruchu kopalni osoby kierownictwa i dozoru ruchu.
- 15) Zapewnić ochronę mienia i przepisów przeciwpożarowych w miejscu wykonywania robót.
- 16) Zapewnić kontrolę rejonu wykonywanych robót przez osoby dozoru w dni robocze oraz wolne od pracy.
- 17) Sporządzić wszystkie instrukcje stanowiskowe dla wykonywanych robót ujętych w technologii i przedłożyć je do zatwierdzenia Kierownikowi Ruchu Zakładu Górniczego Janina lub osobie posiadającej Jego pełnomocnictwo.

- 18) Prowadzić dokumentację eksploatacyjną pracy maszyn i urządzeń użytkowanych w podległym rejonie zgodnie z obowiązującymi u Zamawiającego procedurami.
- 19) Przedłożyć Zamawiającemu przed rozpoczęciem robót informację o zagrożeniach występujących w trakcie realizacji umowy i ich wpływie na środowisko.
- 20) Zapoznać się przed rozpoczęciem robót i przestrzegać podczas realizacji umowy Zintegrowanego Systemu Zarządzania w obszarze zarządzania bhp oraz zarządzania środowiskowego.
- 21) Zapoznać załogę przed rozpoczęciem robót w niezbędnym zakresie z Dokumentem Bezpieczeństwa Zamawiającego, prowadzić ciągłą analizę i ocenę ryzyka zawodowego na stanowiskach i miejscach pracy oraz przedkładać udokumentowaną ocenę ryzyka do zatwierdzenia Kierownikowi Ruchu Zakładu Górniczego Zamawiającego.
- 22) Zgłaszać do Działu BHP i Szkolenia Zamawiającego ostatniego dnia każdego miesiąca wszystkie wypadki pracowników Wykonawcy, choroby zawodowe oraz zdarzenia potencjalnie wypadkowe zaistniałe w danym miesiącu.
- 23) Utrzymywać ład i porządek w miejscu wykonywania prac.
- 24) Przestrzegać procedury obowiązującego w Południowym Koncernie Węglowym S. A. Zintegrowanego Systemu Zarządzania Jakością, Środowiskiem i BHP w zakresie zarządzania bhp oraz zarządzania środowiskowego podczas wykonywania prac w ruchu zakładu górniczego, w tym do stosowania punktu 4. 4.10 normy PN-N-18001, obligatoryjnego zgłaszania wypadków przy pracy, chorób zawodowych i zagrożeń potencjalnie wypadkowych wśród pracowników Wykonawcy podczas wykonywania usługi na rzecz Południowego Koncernu Węglowego SA.
- 25) Prowadzić dokumentację związaną z zatrudnianiem pracowników zawierającą:
 - a) aktualny wykaz kierownictwa i dozoru ruchu oraz pracowników zatrudnionych w ruchu Zakładu Górniczego JANINA
 - b) zaświadczenia o odbytych szkoleniach wstępnych i okresowych,
 - c) zaświadczenia o ukończeniu szkolenia w zakresie BHP dla pracowników firm świadczących usługi w ruchu Zakładu Górniczego JANINA
 - d) zaświadczenia o ważnych badaniach profilaktycznych lekarskich, psychologicznych lub innych specjalistycznych oraz w zakresie udzielania pierwszej pomocy przedmedycznej,
 - e) wykaz pracowników zapoznanych z częścią Dokumentu Bezpieczeństwa właściwą dla charakteru wykonywanych prac oraz z odpowiednimi instrukcjami bezpiecznego wykonywania prac,
 - f) wykaz pracowników zapoznanych z obowiązującym Planem Ruchu i technologią.Powyższą dokumentację Wykonawca zobowiązany jest przedłożyć na żądanie odpowiednich służb Zamawiającego.
- 12) Przestrzegać wymagań dotyczących ochrony środowiska określonych w obowiązujących w Południowym Koncernie Węglowym S. A. procedurach:
 - a) P-3.1 Procedura identyfikacji i oceny aspektów środowiskowych,
 - b) P-3.2 Procedura postępowania z odpadami,
 - c) P-3.3 Procedura sterowania operacyjnego, monitorowania i pomiarów dla znaczących aspektów środowiskowych i oceny zgodności z wymaganiami prawnymi i innymi wymaganiami.
- 13) Prowadzenia obowiązującej dokumentacji stosownie do wymagań Prawa Geologicznego i Górniczego, Prawa budowlanego i innych przepisów wykonawczych.

§ 3

Zamawiający jest zobowiązany:

- 1) Zapewnić, aby roboty zlecane do wykonania przez Wykonawcę ujęte były w obowiązującym Planie Ruchu Planie Ruchu Zakładu Górniczego Janina.
- 2) Przekazać protokolarnie front robót z odpowiednim wyprzedzeniem, umożliwiającym Wykonawcy rozpoczęcie robót w uzgodnionym terminie.
- 3) Wyznaczone imiennie osoby dozoru ruchu sprawujące nadzór nad pracownikami Wykonawcy zobowiązane są do prowadzenia instruktażu stanowiskowego przed podjęciem przez w/w pracowników czynności w Zakładzie Górniczym.
- 4) Umożliwić korzystanie z urządzeń łączności i sygnalizacji alarmowej.
- 5) Fakt przeprowadzenia instruktażu stanowiskowego i zapoznania się z występującymi zagrożeniami na terenie zakładu górniczego należy odnotować w książce instruktaży oddziału w rejonie, którego wykonywane będą roboty, za potwierdzeniem osób przeszkolonych.
- 6) Zapewnić załodze Wykonawcy możliwość korzystania z ambulatorium (punkt opatrunkowy).
- 7) W razie wypadku pracownika Wykonawcy niezwłocznie zawiadomić o zaistniałym wypadku Wykonawcę. Do czasu podjęcia przez służby Wykonawcy odpowiednich działań zapewnić pomoc dla osób, które uległy wypadkowi, udostępnić niezbędne informacje i materiały oraz udzielić wszechstronnej pomocy zespołowi powypadkowemu Wykonawcy ustalającemu okoliczności i przyczyny wypadku.
- 8) Zgłaszać do OUG wypadki pracowników Wykonawcy zgodnie z obowiązującymi przepisami.
- 6) Przekazywać Wykonawcy pisemne informacje o zaistniałych wypadkach i zdarzeniach w resorcie górnictwa oraz tygodniową tematykę szkoleń BHP.
- 7) Zapoznać Wykonawcę ze znaczącymi zagrożeniami występującymi w zakładzie górniczym Zamawiającego oraz rejestrem Znaczących Aspektów Środowiskowych.

§ 4

Wzajemne współdziałanie stron:

- 1) Przyjęcie zleconej roboty do wykonania odbywać się będzie na podstawie protokołu przekazania frontu robót.
- 2) Protokół przekazania frontu robót powinien zawierać:
 - a) przedmiot umowy lub rodzaj zleconych robót,
 - b) rejon robót, który Zamawiający udostępnia Wykonawcy w celu realizacji przedmiotu umowy,
 - c) stwierdzenie, że miejsce pracy zostało przyjęte przez Wykonawcę.
- 3) Do przekazania miejsc pracy ze strony Zamawiającego zobowiązane są osoby funkcyjne wymienione w § 5 pkt.2 i 3 lub osoby przez nie wyznaczone.
- 4) Z chwilą protokolarnego przejęcia rejonu robót, Wykonawca przejmuje w odniesieniu do wykonywanych robót wszystkie obowiązki i uprawnienia wraz z odpowiedzialnością wynikającą z Prawa Geologicznego i Górniczego oraz

- przepisów wykonawczych.
- 6) W celu zapewnienia właściwej współpracy i koordynacji robót w ramach zakładu górniczego pomiędzy osobami kierownictwa i dozoru ruchu ze strony Zamawiającego i Wykonawcy, będą się odbywały spotkania w terminach uzależnionych od potrzeb ruchowych.
 - 7) Kontrolę załogi Wykonawcy, na okoliczność trzeźwości oraz posiadania środków do wzniesienia ognia prowadzi Zamawiający i Wykonawca.
 - 8) Strony mają obowiązek wzajemnego powiadamiania się o podejmowanych środkach dla zapobiegania i usuwania ewentualnych zagrożeń w rejonie prowadzonych przez Wykonawcę robót.

§ 5

Zakres koordynacji, nadzoru ze strony Zamawiającego nad pracami wykonywanymi w ruchu Zakładu Górniczego:

- 1) Dyrektor Techniczny Zakładu Górniczego JANINA, I-szy Zastępca Kierownika Ruchu Zakładu Górniczego Południowego Koncernu Węglowego SA. Odpowiedzialny jest za całokształt zagadnień związanych z zatrudnianiem firm świadczących usługi w ruchu Zakładu Górniczego JANINA - Południowego Koncernu Węglowego S. A., w tym za akceptację stosowanej technologii oraz rozliczenie finansowe wykonanych prac.
- 2) Główny Inżynier Przeróbki Mechanicznej Kierownik Działu Przeróbki Mechanicznej Zakładu Górniczego Janina Południowego Koncernu Węglowego S.A. odpowiedzialny jest za całokształt realizacji niniejszej umowy, w szczególności za realizację harmonogramu robót określonego umową, nadzór nad zgodnością prowadzonych robót z aktualnym planem ruchu, zatwierdzonej technologią wykonywania prac oraz sporządzenie protokołu odbioru robót będącego podstawą rozliczenia wykonanych usług.
- 3) Za koordynację oraz nadzór nad robotami odpowiedzialni są :
 - a) Kierownik Przeróbki Mechanicznej w zakresie nadzoru i koordynacji prowadzonych prac
 - b) Nadsztygar Przeróbki Mechanicznej odpowiedzialny za kontrolę nad prowadzeniem robót oraz dokumentacji powykonawczej (sporządzanie protokołu odbioru robót)
 - c) Kierownik składowiska odpadów odpowiedzialny za nadzór prowadzonych robót
 - d) Dozór nad wykonywanymi robotami sprawować będą:
 - Szttygar Oddziału Przeróbki Mechanicznej Węgla NNM, ONW,
 - Dozór zmianowy oddziału NNM, ONW zgodnie z załącznikiem nr 3
 - e) Pełnomocnik Dyrektora Zakładu Górniczego Janina ds. Zintegrowanego Systemu Zarządzania – w zakresie spraw dotyczących Dokumentu Bezpieczeństwa, w tym analizy i oceny ryzyka zawodowego,
- 4) Szczegółowy zakres i częstotliwość kontroli nad prowadzeniem robót ze strony Zamawiającego i Wykonawcy zawiera technologia i organizacja robót.

§ 6

W przypadku nieprzestrzegania obowiązujących przepisów i niedopełnienia postanowień niniejszych ustaleń przez Wykonawcę (jego pracowników) osoby nadzorujące i dozoruujące

Sprawa nr 24/2010/EEZP/MN – „Wykonanie robót w zakresie usunięcia osadu w celu oczyszczenia urządzenia do klarowania wód dołowych Zakładu Górniczego JANINA w Libiążu

roboty ze strony Zamawiającego mają obowiązek odpowiednio odsunięcia pracowników Wykonawcy od robót z ich wstrzymaniem włącznie.

§ 7

W sprawach nieuregulowanych mają zastosowanie przepisy ustawy Prawo zamówień publicznych oraz Kodeksu Cywilnego.

§ 8

Wszelkie zmiany wymagają dla swej ważności formy pisemnej w formie aneksu – pod rygorem nieważności.

§ 9

Załącznik został sporządzony w dwóch jednobrzmiących egzemplarzach po jednym egzemplarzu dla każdej ze Stron.

Załączniki:

Załącznik nr 1 - Wykaz imienny osób, którymi dysponuje Wykonawca z wyszczególnieniem osób dozoru i podaniem posiadanych uprawnień i kwalifikacji.

Załącznik nr 2 - Schemat organizacyjny firmy Wykonawcy.

Załącznik nr 3- Wykaz osób dozoru ruchu Działu TOW Zamawiającego.

Załącznik nr 4- Cennik opłat dla podmiotów zewnętrznych współpracujących z Południowym Koncernem Węglowym S.A

Załącznik nr 1
do umowy pomiędzy PKW SA a firmą
- Obowiązki Stron w zakresie „Prawa Geologicznego i Górniczego”
dotyczące wykonywania robót w ruchu zakładu górniczego
- ZG JANINA w Libiążu.

**Wykaz imienny osób, którymi dysponuje Wykonawca
z wyszczególnieniem osób dozoru i podaniem posiadanych
uprawnień i kwalifikacji.**

(Załącznik będzie stanowił Wykaz osób z załącznika nr 7 do SIWZ)

ZAMAWIAJĄCY

WYKONAWCA

Załącznik nr 2
do umowy pomiędzy PKW SA a firmą
- Obowiązki Stron w zakresie „Prawa Geologicznego i Górniczego”
dotyczące wykonywania robót w ruchu zakładu górniczego
- ZG JANINA w Libiążu.

Schemat organizacyjny firmy Wykonawcy

Sprawa nr 24/2010/EEZP/MN – „Wykonanie robót w zakresie usunięcia osadu w celu oczyszczenia urządzenia do klarowania wód dołowych Zakładu Górniczego JANINA w Libiążu

Wykaz osób dozoru ruchu Działu TOW Zamawiającego.

Nazwisko i Imię	Funkcja / Stanowisko	Komórka organizacyjna	Częstotliwość kontroli robót
Inż. Marian Borowski	Kierownik Działu Przeróbki Mechanicznej	TOW	1 raz/m-c
mgr inż. Mirosław Cholewa	Kierownik Przeróbki Mechanicznej Z-ca Kierownika Działu Przeróbki	OWO	1 raz / tydzień
mgr inż. Tadeusz Kubicki	Nadsztygar WNN	WNN	1 raz / tydzień
mgr inż. Stanisław Klimek	Nadsztygar WNN	WNN	1 raz / tydzień
mgr inż. Bogdan Szelaż	Nadsztygar WNN	WNN	1 raz / tydzień
mgr inż. Jacek Pytko	Nadsztygar WNN	WNN	1 raz / tydzień
mgr inż. Marek Gryń	Nadsztygar WNN	WNN	1 raz / tydzień
mgr inż. Włodzimierz Kądzior	Nadsztygar WNN	WNN	1 raz / tydzień
mgr inż. Polan Grzegorz	Sztygar Oddziałowy	NNM	1 raz / dobę
mgr inż. Drewniak Marian	Sztygar Zmianowy	NNM	Kontrola bieżąca
mgr inż. Balachowski Józef	Sztygar Zmianowy	NNM	Kontrola bieżąca
mgr inż. Pieszczyński Marek	Sztygar Zmianowy	NNM	Kontrola bieżąca
inż. Ciapraga Anna	Sztygar Zmianowy	NNM	Kontrola bieżąca
Inż. Grzegorz Dela	Inspektor	NNM	Kontrola bieżąca
Mgr inż. Zygmunt Źochowski	Sztygar Zmianowy	NNM	Kontrola bieżąca
mgr inż. Włodzimierz Bajak	Sztygar Oddziałowy	ONW	1 raz / tydzień
Wacław Kania	Sztygar Zmianowy	ONW	Kontrola bieżąca
mgr inż. Marek Darek	Sztygar Zmianowy	ONW	Kontrola bieżąca
Dariusz Bagiński	Sztygar Zmianowy	ONW	Kontrola bieżąca
Marek Gielarowski	Sztygar Zmianowy	ONW	Kontrola bieżąca
Jarosław Celarek	Sztygar Zmianowy	ONW	Kontrola bieżąca

ZAMAWIAJĄCY

WYKONAWCA

**Cennik opłat dla podmiotów zewnętrznych
współpracujących z Południowym Koncernem Węglowym S.A.**

Lp.	RODZAJ USŁUGI/ŚWIADCZENIA	OPŁATA
*1.	Wynajem pomieszczeń	
1.1.	Wynajem pomieszczeń biurowych (bez CO)-podwyższony standard	15,00 zł/m ² /miesiąc
1.1.a	Wynajem pomieszczeń biurowych (z CO)-podwyższony standard	17,47 zł/m ² /miesiąc
1.2.	Wynajem pomieszczeń biurowych (bez CO)	12,00 zł/m ² /miesiąc
1.2.a	Wynajem pomieszczeń biurowych (z CO)	14,47 zł/m ² /miesiąc
1.3.	Wynajem pomieszczeń (bez mediów) - lokale przemysłowo-produkcyjne - lokale usługowo-handlowe	8,50 zł/m ² /miesiąc
1.4.	Wynajem pomieszczeń (bez mediów) - lokale magazynowo-składowe	5,50 zł/m ² /miesiąc
1.5.	Wynajem pomieszczeń innych nie sklasyfikowanych od 1.1.- 1.4.	2,50 zł/m ² /miesiąc
2.	Odbiór odpadów komunalnych	5,02 zł/osobę/miesiąc
3.	Korzystanie z łaźni (woda do kąpieli, suszenie, ogrzewanie, szatnia)	7,70 zł/osobę/dniówkę
4.	Korzystanie z kawy i dystrybutorów wody mineralizowanej	1,00 zł/osobę/dniówkę
5.	Woda pitna	1,70 zł/osobę/miesiąc
6.	Odbiór ścieków do kanalizacji	1,92 zł/osobę/miesiąc
7.	Korzystanie z obsługi przez: a) markownię b) lampownię	a) 2,00 zł/osobę/dniówkę b) wypożyczenie lampy – powierzchnia: 2,00 zł/dniówkę; wypożyczenie lampy i POG-8 – dół: 4,00 zł/dniówkę
8.	Energia elektryczna/ilość energii elektrycznej kalkulowana indywidualnie wg zainstalowanego wyposażenia np. kserokopiarka, komputer, drukarka, czajnik elektryczny.	wg aktualnej taryfy dla zamawiającego oraz kalkulacji sporządzonej przez oddziały MEE zakładów górniczych
9.	Wynajem Sali – dot. sali szkoleniowo-konferencyjnej (rejon Piłsudski)	za pierwszy dzień 1800 zł, za każdy następny 200 zł za godzinę 100 zł (ceny brutto)
10.	Łączność telefoniczna	wg aktualnego cennika opłat za usługi telefoniczne zatwierdzonego uchwałą Zarządu
11.	Pobieranie opłaty za kserowanie dokumentów w Południowym Koncernie Węglowym S.A. dla podmiotów zewnętrznych: <ul style="list-style-type: none"> kserowanie dokumentów odbywać się będzie w komórkach organizacyjnych Koncernu na rzecz podmiotów występujących o uzyskanie kserokopii dokumentów; pracownicy komórek organizacyjnych wykonujący taką usługę dokonają naliczenia wartości brutto wykonanej usługi i wystawią zlecenie do zapłaty w kasie Koncernu; zlecenie zapłaty w kasie Koncernu stanowić będzie podstawę do wystawienia faktury VAT w Wydziale Księgowości. 	netto 0,18 zł za stronę formatu A4 + podatek VAT w wysokości 22%
12.	Pobieranie opłaty za dzierżawę gruntu znajdującego się we władaniu Południowego Koncernu Węglowego S.A. dla podmiotów zewnętrznych prowadzących działalność handlowo- usługową	netto 10 zł/m ² /m-c

- Do powyższych cen będzie doliczany podatek VAT w obowiązującej wysokości.
➤ Południowy Koncern Węglowy S.A. –ZG JANINA zastrzega sobie prawo do zmiany cen.
➤ Termin płatności faktur za powyższe usługi/dostawy wynosi **14 dni** od daty wystawienia.
- ZAMAWIAJĄCY** **WYKONAWCA**

Sprawa nr 24/2010/EEZP/MN – „Wykonanie robót w zakresie usunięcia osadu w celu oczyszczenia urządzenia do klarowania wód dołowych Zakładu Górniczego JANINA w Libiążu

(wzór)

.....
(nazwa i adres Wykonawcy)

....., dnia.....
(miejsowość)

OŚWIADCZENIA WYKONAWCY
dotyczące statusu prawnego

w sprawie: spełnienia warunków udziału w postępowaniu o udzielenie zamówienia publicznego w trybie przetargu nieograniczonego na „Wykonanie robót w zakresie usunięcia osadu w celu oczyszczenia urządzenia do klarowania wód dołowych Zakładu Górniczego JANINA w Libiążu.”.
sprawa nr 24/2010/EEZP/MN.

1. *Oświadczamy, że spełniamy warunki udziału w postępowaniu zgodnie z art. 22 ust. 1 pkt 1-4 ustawy Prawo zamówień publicznych.*
2. *Oświadczamy, że nie podlegamy wykluczeniu z postępowania na podstawie art. 24 ust. 1 pkt 1 oraz ust. 2 pkt 1 i pkt 3 ustawy Prawo zamówień publicznych.*
3. *Oświadczamy, że nie podlegamy wykluczeniu na podstawie art. 24 ust. 1 pkt 2 ustawy Prawo zamówień publicznych. (dotyczy tylko Wykonawcy będącego osobą fizyczną, a gdy nie dotyczy - należy skreślić cały pkt 3)*

.....
(podpisy osób uprawnionych do reprezentowania Wykonawcy)

(wzór)

.....
(nazwa i adres Wykonawcy)

....., dnia.....
(miejsowość)

OŚWIADCZENIA WYKONAWCY
dotyczące zdolności ekonomicznej i finansowej

w sprawie: spełnienia warunków udziału w postępowaniu o udzielenie zamówienia publicznego w trybie przetargu nieograniczonego na „Wykonanie robót w zakresie usunięcia osadu w celu oczyszczenia urządzenia do klarowania wód dołowych Zakładu Górniczego JANINA w Libiążu.”.
sprawa nr 24/2010/EEZP/MN.

Oświadczamy, że:

1. *będziemy ubezpieczeni od odpowiedzialności cywilnej w zakresie prowadzonej działalności gospodarczej na sumę nie mniejszą niż 250 000,00 zł przez cały okres obowiązywania umowy;*
2. *dostarczymy Zamawiającemu kserokopię aktualnej polisy przed podpisaniem umowy, najpóźniej w dniu podpisywania umowy – pod rygorem utraty wadium za uchylanie się od zawarcia umowy;*
3. *ewentualne polisy na kolejne okresy dostarczymy najpóźniej w ostatnim dniu obowiązywania aktualnej polisy pod rygorem zastosowania przez Zamawiającego kar umownych.*

.....
(podpisy osób uprawnionych do reprezentowania Wykonawcy)

(wzór)

.....
(nazwa i adres Wykonawcy)

....., dnia.....
(miejsowość)

OŚWIADCZENIA WYKONAWCY
dotyczące zdolności technicznej

w sprawie: spełnienia warunków udziału w postępowaniu o udzielenie zamówienia publicznego w trybie przetargu nieograniczonego na „Wykonanie robót w zakresie usunięcia osadu w celu oczyszczenia urządzenia do klarowania wód dołowych Zakładu Górniczego JANINA w Libiążu.”.
sprawa nr 24/2010/EEZP/MN.

1. Oświadczamy, że zamówienie będziemy realizować **samodzielnie**, tj. bez udziału podwykonawców /*

Oświadczamy, że zamówienie będziemy **realizować z udziałem podwykonawców** /*
Zakres zamówienia, jaki zamierzamy powierzyć podwykonawcom obejmuje:/*

.....

/ **niepotrzebne skreślić, a niezbędne dane uzupełnić*

2. Oświadczamy, że **nie będziemy** polegać na wiedzy i doświadczeniu, potencjale technicznym, osobach zdolnych do wykonania zamówienia innych podmiotów. /*
lub

Oświadczamy, że **będziemy** polegać na wiedzy i doświadczeniu, potencjale technicznym, osobach zdolnych do wykonania zamówienia innych podmiotów.

W związku z powyższym przedstawiamy pisemne zobowiązanie podmiotów:

.....
(należy wpisać nazwę podmiotu/-ów wystawiających pisemne zobowiązanie)

.....
do oddania do dyspozycji Wykonawcy niezbędnych zasobów na okres korzystania z nich przy wykonaniu zamówienia, które stanowi załącznik nr ... do oferty. /*

/ **niepotrzebne skreślić, a niezbędne dane uzupełnić***

3. Oświadczamy, że w przypadku gdy ważność zezwolenia (decyzji) na transport oraz zagospodarowanie odpadów będzie krótsza od obowiązywania umowy, przedłożymy zamawiającemu najpóźniej dzień przed końcem terminu obowiązywania dotychczasowej decyzji, nową decyzję ważną na pozostały okres realizacji umowy pod rygorem kar umownych.

.....
Sprawa nr 24/2010/EEZP/MN – „Wykonanie robót w zakresie usunięcia osadu w celu oczyszczenia urządzenia do klarowania wód dołowych Zakładu Górniczego JANINA w Libiążu

4. Oświadczamy, że najpóźniej 7 dni przed zawarciem umowy dostarczymy harmonogram prowadzenia robót z uwzględnieniem miesięcznego wydobycia osadu oraz wywozu osadu na składowisko własne przy w Szyjkach.
5. Oświadczamy, że będziemy prowadzić roboty w taki sposób, aby nie wpłynęły one, na jakość wód odprowadzanych do rozlewni rzeki Wisły i nie przekraczały wartości ujętej w pozwoleniu wodno – prawnym tj. 35 mg zawiesiny w 1 dm³ wody sklarowanej.
6. Oświadczamy, że najpóźniej 7 dni przed zawarciem umowy dostarczymy technologię i organizację robót zawierającą cały zakres prac związany z przedmiotem zamówienia, tj:
 - a) ogólne zasady postępowania przy wykonywaniu robót,
 - b) warunki techniczne wykonywania robót,
 - c) kolejność prowadzenia robót,
 - d) sposób prowadzenia robót,
 - e) maszyny, sprzęt i urządzenia Wykonawcy niezbędne do wykonania przedmiotu zamówienia,
 - f) wykaz pracowników posiadających odpowiednie kwalifikacje, uprawnienia zgodne z zakresem robót ujętych w technologii.
7. Oświadczamy , że opracujemy plan BIOZ i przedstawimy go Zamawiającemu najpóźniej na 7 dni przed zawarciem umowy.
8. Oświadczamy, że najpóźniej na 7 dni przed zawarciem umowy dostarczy harmonogram prowadzenia prac z uwzględnieniem ilości miesięcznego wydobycia osadu oraz wywiezienia go do zagospodarowania.
9. Oświadczamy, że będziemy przestrzegać wymagań względem firmy obcej, pracującej w ruchu Zakładu Górniczego, zgodnie z załącznikiem nr 4 do Umowy , pt. „Obowiązki stron w zakresie Prawa Geologicznego i Górniczego”

.....
(podpisy osób uprawnionych do reprezentowania Wykonawcy)

**Wykaz imienny osób, którymi dysponuje Wykonawca
z wyszczególnieniem osób dozoru i podaniem posiadanych
uprawnień i kwalifikacji.**

Lp.	Nazwisko, Imię	Rodzaj wykonywanej pracy	Posiadane uprawnienia, kwalifikacje
1	2	3	4
1
2			
...			

W załączeniu kserokopie uprawnień i kwalifikacji z wykazu.

.....
(podpisy osób uprawnionych do reprezentowania Wykonawcy)

Załącznik nr 8 do SIWZ

**ZINTEGROWANA POLITYKA JAKOŚCI, ŚRODOWISKA,
BEZPIECZEŃSTWA I HIGIENY PRACY
W POŁUDNIOWYM KONCERNIE WĘGLOWYM S.A.**

Misją Południowego Koncernu Węglowego S.A. jest wzrost wartości firmy poprzez pozyskiwanie nowych zasobów węgla kamiennego oraz ich efektywną eksploatację prowadzoną w sposób przyjazny dla otoczenia

Naszą polityką w zakresie jakości jest:

- rozwój działalności zapewniany poprzez kompleksowe projektowanie, planowanie produkcji i działania inwestycyjne ze szczególnym uwzględnieniem systematycznej modernizacji techniki i technologii stosowanych w Zakładach Górniczych Południowego Koncernu Węglowego S.A.
- wzrost wydajności procesów technologicznych, zapewnienie ciągłości dostaw oraz parametrów produkowanego węgla odpowiednio do uzgodnionych i spodziewanych wymagań klienta
- rozwój systemu zarządzania zasobami ludzkimi i środkami produkcji dostosowujący metody i techniki do wymagań najnowocześniejszych kierunków zarządzania

Naszą polityką w zakresie środowiska jest:

- minimalizacja szkód spowodowanych ruchem zakładów górniczych
- utrzymanie parametrów wody dołowej pompowanej na powierzchnię oraz zrzucanej do rzek
- zapobieganie zanieczyszczeniom

Naszą polityką w zakresie BHP jest:

- realizacja i doskonalenie działań zapobiegających możliwości wystąpienia wypadków przy pracy, chorób zawodowych i innych chorób związanych z warunkami środowiska pracy
- poprawa warunków pracy poprzez utrzymywanie w stałej sprawności funkcjonujących oraz wprowadzanie nowych urządzeń ograniczających lub eliminujących szkodliwe dla zdrowia czynniki środowiska pracy
- systematyczna identyfikacja i eliminowanie sytuacji potencjalnie wypadkowych

Kierownictwo kopalni zobowiązuje się także do:

- spełniania wymagań i zobowiązań wynikających z obowiązujących przepisów prawnych i norm, w szczególności dotyczących ochrony środowiska, bezpieczeństwa i higieny pracy oraz zawartych kontraktów
- prowadzenia polityki informacyjnej, zapewniającej zrozumienie dla wszystkich działań naszej firmy, mogących wywierać wpływ na środowisko
- podnoszenia świadomości, poczucia odpowiedzialności i zaangażowania pracowników w zakresie jakości, środowiska, bezpieczeństwa i higieny pracy oraz umożliwienie rozwoju osobowego pracowników poprzez szkolenia
- zapewnienia odpowiednich zasobów i środków umożliwiających realizację niniejszej Polityki
- ciągłego doskonalenia Systemu

Sprawa nr 24/2010/EEZP/MN – „Wykonanie robót w zakresie usunięcia osadu w celu oczyszczenia urządzenia do klarowania wód dołowych Zakładu Górniczego JANINA w Libiążu

Miejscowość:, dnia

Nazwa podmiotu składającego oświadczenie:

Adres siedziby:

.....

OŚWIADCZENIE WYKONAWCY
(w związku z realizacją umowy)
o gotowości przestrzegania obowiązujących
u Zamawiającego rygorów związanych z ochroną środowiska
- w ramach wdrożonego zintegrowanego systemu zarządzania
Południowego Koncernu Węglowego S.A.

w sprawie: spełnienia warunków udziału w postępowaniu o udzielenie zamówienia publicznego w trybie przetargu nieograniczonego na „Wykonanie robót w zakresie usunięcia osadu w celu oczyszczenia urządzenia do klarowania wód dołowych Zakładu Górniczego JANINA w Libiążu.”
sprawa nr 24/2010/EEZP/MN.

Uprawnieni do reprezentowania **Wykonawcy oświadczamy, iż:**

1. **Zobowiązujemy** się do zapoznania i przestrzegania przepisów prawnych obowiązujących u Zamawiającego w zakresie ochrony środowiska - w związku z wdrożonym u niego Zintegrowanym Systemem Zarządzania.
2. **Zobowiązujemy** się do takiego postępowania w ramach realizacji przedmiotu zamówienia, by było ono przyjazne środowisku i nie stanowiło dla niego zagrożenia.
3. **Wyrażamy zgodę** w związku z nadzorem w ramach Zintegrowanego Systemu Zarządzania, na dokonywanie auditów przez przedstawicieli Zamawiającego w miejscu realizacji zawartej umowy.
4. **W przypadku** powstania odpadów w procesie realizacji przedmiotu zamówienia, jako ich wytwórca i posiadacz zobowiązujemy się do postępowania z nim zgodnie z obowiązującymi u Zamawiającego przepisami.

.....
(pieczęć i podpisy osoby/osób
upoważnionych do reprezentowania Wykonawcy)

Sprawa nr 24/2010/EEZP/MN – „Wykonanie robót w zakresie usunięcia osadu w celu oczyszczenia urządzenia do klarowania wód dołowych Zakładu Górniczego JANINA w Libiążu