

**SPECYFIKACJA ISTOTNYCH WARUNKÓW ZAMÓWIENIA
(SIWZ)**

do przetargu nieograniczonego na:

**„Wykonanie robót w zakresie usunięcia osadu
w celu oczyszczenia urządzenia do klarowania wód dołowych
Zakładu Górniczego Janina w Libiążu”**

NAZWA I ADRES ZAMAWIAJACEGO

Południowy Koncern Węglowy S.A.
43 – 600 Jaworzno, ul. Grunwaldzka 37
Adres internetowy (URL): www.pkwsa.pl

Wydział Zamówień Publicznych:
godziny urzędowania - od 7:00 do 15:00; fax 032 615 59 42, tel. 032 618 52 01;
Kancelaria Główna - czynna w godzinach od 7:00 do 15:00

TRYB UDZIELENIA ZAMÓWIENIA

Przetarg nieograniczony

Podstawa prawna:

art. 134 ust. 1 oraz art.39 ustawy z dnia 29 stycznia 2004 r. Prawo zamówień publicznych (tekst jedn. Dz.U. z 2007 r. Nr 223, poz.1655 z późn. zm., w tym ustawa o zmianie ustawy Prawo zamówień publicznych Dz.U. z dn. 23.09.2008 r. Nr 171, poz. 1058).

PRZEDMIOT ZAMÓWIENIA

Nazwa nadana przez Zamawiającego:

**„Wykonanie robót w zakresie usunięcia osadu
w celu oczyszczenia urządzenia do klarowania wód dołowych
Zakładu Górniczego Janina w Libiążu”**

Nazwa wg Wspólnego Słownika Zamówień:

kod CPV: 90513600-2 – „Usługi usuwania osadów”

kategoria usług: 16

Nazwa wg Polskiej Klasyfikacji Wyrobów i Usług:

Symbol PKWiU: 38.21.29 – „Pozostałe usługi związane z usuwaniem odpadów innych niż niebezpieczne”

Szczegółowy opis przedmiotu zamówienia stanowi **załącznik nr 1 do SIWZ.**

TERMIN REALIZACJI ZAMÓWIENIA

przez okres 6 miesięcy od dnia zawarcia umowy.

WYKAZ ZAŁĄCZNIKÓW DO SIWZ

- Załącznik nr 1 – Opis przedmiotu zamówienia.
- Załącznik nr 2 – FORMULARZ OFERTOWY (wzór)
- Załącznik nr 3 – Wykaz usług (wzór)
- Załącznik nr 4 – Projekt UMOWY.
- Załącznik nr 5 – Oświadczenia Wykonawcy dotyczące statusu prawnego. (wzór)
- Załącznik nr 6 – Oświadczenia Wykonawcy dotyczące zdolności ekonomicznej i finansowej (wzór)
- Załącznik nr 7 – Oświadczenia Wykonawcy dotyczące zdolności technicznej. (wzór)
- Załącznik nr 8 – Zintegrowana Polityka Jakości, Środowiska, Bezpieczeństwa i Higieny Pracy w Południowym Koncernie Węglowym S.A.
- Załącznik nr 9 – Oświadczenie Wykonawcy w związku z realizacją umowy (wzór).

Zgodnie z art. 36 ust. 1 ustawy Prawo zamówień publicznych określa się poniższe warunki:

I. INFORMACJE OGÓLNE

1. Ilekroć w niniejszej Specyfikacji zastosowane jest pojęcie „ustawa” bez bliższego określenia o jaką ustawę chodzi, to dotyczy to znowelizowanej ustawy z dnia 29.01.2004 r. Prawo zamówień publicznych.
2. Wykonawca przedstawi ofertę w języku polskim - zgodną z postanowieniami SIWZ.
3. Wykonawca złoży jedną ofertę w dwóch egzemplarzach, tj.:
oryginał w tradycyjnej formie pisemnej oraz kopię oferty wykonaną z oryginału – w wersji elektronicznej na płycie CD-ROM z możliwością odczytu w programach Microsoft Word i/lub Microsoft Excel i/lub Adobe Reader (*pliki zapisane w formacie PDF*)
4. Ofertę stanowi wypełniony „Formularz ofertowy” stanowiący załącznik nr 2 do SIWZ wraz z wymaganymi przez Zamawiającego dokumentami oraz oświadczeniami.
5. W razie rozbieżności między treścią oryginału i kopii - obowiązuje treść oryginału oferty.
6. Złożenie większej liczby ofert spowoduje odrzucenie wszystkich ofert złożonych przez danego Wykonawcę.
7. Wykonawca poniesie wszelkie koszty związane z przygotowaniem i złożeniem oferty. Zamawiający nie przewiduje zwrotu kosztów związanych z uczestnictwem w postępowaniu.
8. Wykonawcy mogą wspólnie ubiegać się o udzielenie zamówienia. Grupa Wykonawców ubiegająca się o udzielenie zamówienia musi przyjąć formę prawną określoną w art. 23 ustawy.
9. Jeżeli oferta Wykonawców wspólnie ubiegających się o udzielenie zamówienia zostanie wybrana, przed zawarciem umowy w sprawie przedmiotowego zamówienia Zamawiający żąda przedłożenia umowy regulującej współpracę tych Wykonawców.
10. Zamawiający informuje, że umożliwi wgląd do jawnej części złożonych ofert w wyznaczonym przez siebie terminie, określonym w pisemnej odpowiedzi na pisemny wniosek zainteresowanego.

II. OPIS WARUNKÓW UDZIAŁU W POSTĘPOWANIU

A.) STATUS PRAWNY

A.1. Warunki udziału w zakresie statusu prawnego:

O udzielenie zamówienia mogą ubiegać się Wykonawcy, którzy:

1. Spełniają warunki art. 22 ust.1 pkt 1-3 ustawy.
2. Nie podlegają wykluczeniu z postępowania na podstawie art. 24 ust.1 pkt 1-2 oraz art. 24 ust.2 pkt 1-2 ustawy.
3. Posiadają prawo do prowadzenia działalności gospodarczej.
4. Nie podlegają wykluczeniu z postępowania na podstawie art. 24 ust.1 pkt 3 ustawy.
5. Nie podlegają wykluczeniu z postępowania na podstawie art. 24 ust.1 pkt 4-8 ustawy.
6. Nie podlegają wykluczeniu z postępowania na podstawie art. 24 ust.1 pkt 9 ustawy.

A.2. Dokumenty i oświadczenia, jakie mają dostarczyć Wykonawcy w celu potwierdzenia spełnienia warunków udziału w postępowaniu - w zakresie statusu prawnego:

1. Oświadczenie, że Wykonawca spełnia warunki określone w art. 22 ust. 1 pkt. 1-3 ustawy Prawo zamówień publicznych (zgodnie z wzorem stanowiącym załącznik nr 5 do SIWZ), tj.
 - a) posiada uprawnienia do wykonywania określonej działalności lub czynności, jeżeli ustawy nakładają obowiązek posiadania takich uprawnień;
 - b) posiada niezbędną wiedzę i doświadczenie oraz dysponują potencjałem technicznym i osobami zdolnymi do wykonania zamówienia lub przedstawia pisemne zobowiązanie innych podmiotów do udostępnienia potencjału technicznego i osób zdolnych do wykonania zamówienia;
 - c) znajduje się w sytuacji ekonomicznej i finansowej zapewniającej wykonanie zamówienia.
2. Oświadczenie, że Wykonawca nie podlega wykluczeniu na podstawie art. 24 ust. 1 pkt 1-2 ustawy Prawo zamówień publicznych oraz oświadczenie, że Wykonawca nie podlega wykluczeniu na podstawie art. 24 ust. 2 pkt 1-2 ustawy. (zgodnie z wzorem stanowiącym załącznik nr 5 do SIWZ).
3. Aktualny odpis z właściwego rejestru albo aktualne zaświadczenie o wpisie do ewidencji działalności gospodarczej, jeżeli odrębne przepisy wymagają wpisu do rejestru lub zgłoszenia do ewidencji działalności gospodarczej, wystawiony nie wcześniej niż **6 miesięcy** przed upływem terminu składania ofert.
4. Aktualne zaświadczenia właściwego naczelnika Urzędu Skarbowego oraz właściwego oddziału Zakładu Ubezpieczeń Społecznych lub Kasy Rolniczego Ubezpieczenia Społecznego potwierdzające odpowiednio, że Wykonawca nie zalega z opłacaniem podatków, opłat oraz składek na ubezpieczenie zdrowotne i społeczne, lub zaświadczeń, że uzyskał przewidziane prawem zwolnienie, odroczenie lub rozłożenie na raty zaległych płatności lub wstrzymanie w całości wykonania decyzji właściwego organu - wystawione nie wcześniej niż **3 miesiące** przed upływem terminu składania ofert.
5. Aktualna informacja z Krajowego Rejestru Karnego w zakresie określonym w art. 24 ust. 1 pkt 4-8 ustawy, wystawiona nie wcześniej niż **6 miesięcy** przed upływem terminu składania ofert.
6. Aktualna informacja z Krajowego Rejestru Karnego w zakresie określonym w art. 24 ust. 1 pkt 9 ustawy, wystawiona nie wcześniej niż **6 miesięcy** przed upływem terminu składania ofert.

A.2.1. Informacja dla Wykonawców mających siedzibę lub miejsce zamieszkania poza terytorium Rzeczypospolitej Polskiej:

1. Jeżeli Wykonawca ma siedzibę lub miejsce zamieszkania poza terytorium Rzeczypospolitej Polskiej, zamiast dokumentów, o których mowa w sekcji II.A ust.A.2 punkty 3, 4 i 6, składa dokument lub dokumenty, wystawione w kraju, w którym ma siedzibę lub miejsce zamieszkania, potwierdzające odpowiednio, że:
 - a) nie otwarto jego likwidacji ani nie ogłoszono upadłości;

- b) nie zalega z uiszczaniem podatków, opłat lub składek na ubezpieczenie społeczne i zdrowotne albo, że uzyskał przewidziane prawem zwolnienie, odroczenie lub rozłożenie na raty zaległych płatności lub wstrzymanie w całości wykonania decyzji właściwego organu.
 - c) nie orzeczono wobec niego zakazu ubiegania się o zamówienie.
2. Jeżeli Wykonawca ma siedzibę lub miejsce zamieszkania poza terytorium Rzeczypospolitej Polskiej, zamiast dokumentu, o którym mowa w sekcji II.A ust.A.2. punkt 5, składa zaświadczenie właściwego organu sądowego lub administracyjnego kraju pochodzenia albo zamieszkania osoby, której dokumenty dotyczą, w zakresie określonym w art.24 ust.1 pkt. 4–8 ustawy.
 3. Dokumenty, o których mowa w sekcji II.A ust.A.2.1 pkt. 1 lit.a) i c) oraz w pkt 2, powinny być wystawione nie wcześniej niż **6 miesięcy** przed upływem terminu składania ofert. Dokument, o którym mowa w sekcji II.A ust.A.2.1 pkt 1 lit.b), powinien być wystawiony nie wcześniej niż **3 miesiące** przed upływem terminu składania ofert.
 4. Jeżeli w kraju pochodzenia osoby lub w kraju, w którym Wykonawca ma siedzibę lub miejsce zamieszkania, nie wydaje się dokumentów, o których mowa w punktach 1 i 2 niniejszego ustępu, zastępuje się je dokumentem zawierającym oświadczenie złożone przed notariuszem, właściwym organem sądowym, administracyjnym albo organem samorządu zawodowego lub gospodarczego odpowiednio kraju pochodzenia osoby lub kraju, w którym Wykonawca ma siedzibę lub miejsce zamieszkania. Przepis punktu 3 niniejszego ustępu stosuje się odpowiednio. Powyższy dokument (oświadczenie) musi być złożony w formie oryginału wraz z tłumaczeniem na język polski przez tłumacza przysięgłego.

B.) ZDOLNOŚĆ EKONOMICZNA I FINANSOWA

B.1. Warunki udziału w zakresie zdolności ekonomicznej i finansowej

O udzielenie zamówienia mogą ubiegać się Wykonawcy, którzy:

1. osiągnęli przychód z ostatnich trzech lat obrotowych, a jeżeli okres prowadzenia działalności jest krótszy – za ten okres, w wysokości nie mniejszej niż: **2 000 000,00 zł**
Przychód należy liczyć z pozycji A Rachunku zysków i strat – wersja kalkulacyjna lub z sumy pozycji A.I i A.IV – wersja porównawcza.
2. są ubezpieczeni od odpowiedzialności cywilnej w zakresie prowadzonej działalności gospodarczej na sumę nie mniejszą niż **250 000,00 zł**

oraz złożą oświadczenie, że będą ubezpieczeni od odpowiedzialności cywilnej w zakresie prowadzonej działalności gospodarczej przez cały okres realizacji umowy.

B.2. Dokumenty i oświadczenia, jakie mają dostarczyć Wykonawcy w celu potwierdzenia spełniania warunków udziału w postępowaniu - w zakresie zdolności ekonomicznej i finansowej:

1. Rachunek zysków i strat wraz z opinią z badania przez biegłego rewidenta zgodnie z przepisami o rachunkowości (o ile w/w część sprawozdania finansowego podlega badaniu) potwierdzające spełnienie warunku udziału w postępowaniu określonego w punkcie B.1 ust. 1.

W przypadku Wykonawców niezobowiązanych do sporządzania sprawozdania finansowego – inne dokumenty określające obroty oraz zobowiązania i należności za okres jak w poprzednim zdaniu.

W przypadku niewystępowania obowiązku badania sprawozdania finansowego przez biegłego rewidenta, Zamawiający wymaga od Wykonawcy złożenia stosownego oświadczenia.

- 2.a) Polisa OC, a w przypadku jej braku inny dokument potwierdzający, że Wykonawca jest ubezpieczony od odpowiedzialności cywilnej w zakresie prowadzonej działalności na sumę nie mniejszą niż **250 000,00 zł**
- 2.b) Oświadczenie, że Wykonawca będzie posiadał przez cały okres realizacji umowy aktualną polisę OC na sumę nie mniejszą niż **250 000,00 zł** (zgodnie z wzorem stanowiącym załącznik nr 6 do SIWZ). Wykonawca dostarczy Zamawiającemu kserokopię aktualnej polisy przed podpisaniem umowy, najpóźniej w dniu podpisywania umowy – pod rygorem utraty wadium za uchylenie się od zawarcia umowy. Ewentualne polisy na kolejne okresy Wykonawca dostarczy najpóźniej w ostatnim dniu obowiązywania polisy.– pod rygorem zastosowania przez Zamawiającego kar umownych.

C.) ZDOLNOŚĆ TECHNICZNA

C.1. Warunki udziału w zakresie zdolności technicznej:

O udzielenie zamówienia mogą ubiegać się Wykonawcy, którzy:

- 1.1 należycie zrealizowali lub realizują w okresie ostatnich trzech lat przed dniem wszczęcia postępowania o udzielenie zamówienia, a jeżeli okres prowadzenia działalności jest krótszy - w tym okresie usługi odpowiadające swoim rodzajem i wartością przedmiotowi zamówienia o łącznej wartości brutto nie mniejszej niż **2 000 000,00 zł**
- 1.2. dysponują lub będą dysponować na podstawie pisemnego zobowiązania innych podmiotów do udostępnienia - osobami niezbędnymi do realizacji zamówienia o następujących kwalifikacjach, tj. minimum:
 - 1 osoba posiadająca uprawnienia budowlane w zakresie konstrukcyjno – budowlanym, bez ograniczeń. Powinna przynależeć do Okręgowej Izby Inżynierów Budownictwa oraz posiadać aktualne ubezpieczenie OC i powinna posiadać stwierdzenie kwalifikacji przez OUG osoby, co najmniej średniego dozoru ruchu o specjalności budowlanej - na powierzchni kopalni w podziemnych zakładach górniczych wydobywających węgiel kamienny – kierownik robót,
 - 1 osoba posiadająca uprawnienia budowlane w zakresie budownictwa hydrotechnicznego, powinna przynależeć do Okręgowej Izby Inżynierów Budownictwa oraz posiadać aktualne ubezpieczenie OC,
 - 1 osoba posiadająca stwierdzenie kwalifikacji przez OUG osoby dozoru średniego o specjalności mechanicznej maszyn i urządzeń powierzchniowych, w podziemnych zakładach górniczych wydobywających węgiel kamienny,
 - Osoba pełniąca obowiązki kierownika służby BHP w przedsiębiorstwie, posiadająca stwierdzenie kwalifikacji przez OUG osoby dozoru średniego o specjalności higiena pracy, w podziemnych zakładach górniczych wydobywających węgiel kamienny, oraz na 7 dni przed zawarciem umowy dostarczą Zamawiającemu wykaz tych osób.

- 1.3 dysponują lub będą dysponować na podstawie pisemnego zobowiązania innych podmiotów - sprzętem niezbędnym do prawidłowej realizacji zamówienia oraz na 7 dni przed zawarciem umowy dostarczą Zamawiającemu wykaz tego sprzętu wraz z dokumentami w postaci DTR sprzętu i Certyfikatu CE lub certyfikat zgodności WE zgodnie z dyrektywą UE i aktualną polisę OC na wyżej wymieniony sprzęt.
W przypadku, gdy polisa OC na dany sprzęt nie będzie obejmować pełnego okresu realizacji zamówienia Wykonawca zobowiązany jest dostarczyć polisę OC na kolejny okres ubezpieczenia najpóźniej w ostatnim dniu obowiązywania polisy.
- 1.4 posiadają uprawnienia do wykonania określonej działalności lub czynności, jeżeli ustawy nakładają obowiązek posiadania takich uprawnień tzn – posiadają:
- zezwolenia(e) (decyzje) właściwych organów administracji na transport i zagospodarowanie odpadów wydobywczych o kodzie 19 13 06 (Szlamy z oczyszczania wód podziemnych inne niż wymienione w 19 13 05 – odpady z osadnika wód dołowych) określone w Ustawie o odpadach z dnia 27.4.2001 r. (Dz. U. z 2007r Nr 39, poz. 251 z późniejszymi zmianami)

C.2. Dokumenty i oświadczenia, jakie mają dostarczyć Wykonawcy w celu potwierdzenia spełnienia warunków udziału w postępowaniu – w zakresie zdolności technicznej.

- 1.1. Wykaz wykonanych, a w przypadku świadczeń okresowych lub ciągłych również wykonywanych usług w okresie trzech lat przed dniem wszczęcia postępowania o udzielenie zamówienia publicznego, a jeżeli okres prowadzenia działalności jest krótszy- w tym okresie odpowiadających swoim rodzajem i wartością usługom stanowiącym przedmiot zamówienia, z podaniem ich wartości, dat wykonania i odbiorców oraz załączenia dokumentów potwierdzających, że te usługi zostały wykonane należycie. *(wzór stanowi załącznik nr 3 do SIWZ)*
- 1.2. Oświadczenie Wykonawcy, że dysponuje lub będzie dysponował na podstawie pisemnego zobowiązania innych podmiotów do udostępnienia -osobami niezbędnymi do realizacji zamówienia posiadającymi odpowiednie kwalifikacje i uprawnienia tj. minimum:
- 1 osoba posiadająca uprawnienia budowlane w zakresie konstrukcyjno – budowlanym, bez ograniczeń. Powinna przynależeć do Okręgowej Izby Inżynierów Budownictwa oraz posiadać aktualne ubezpieczenie OC i powinna posiadać stwierdzenie kwalifikacji przez OUG osoby, co najmniej średniego dozoru ruchu o specjalności budowlanej - na powierzchni kopalni w podziemnych zakładach górniczych wydobywających węgiel kamienny – kierownik robót,
 - 1 osoba posiadająca uprawnienia budowlane w zakresie budownictwa hydrotechnicznego, powinna przynależeć do Okręgowej Izby Inżynierów Budownictwa oraz posiadać aktualne ubezpieczenie OC,
 - 1 osoba posiadająca stwierdzenie kwalifikacji przez OUG osoby dozoru średniego o specjalności mechanicznej maszyn i urządzeń powierzchniowych, w podziemnych zakładach górniczych wydobywających węgiel kamienny,
 - Osoba pełniąca obowiązki kierownika służby BHP w przedsiębiorstwie, posiadająca stwierdzenie kwalifikacji przez OUG osoby dozoru średniego o specjalności higiena pracy, w podziemnych zakładach górniczych wydobywających węgiel kamienny, oraz na 7 dni przed zawarciem umowy dostarczą Zamawiającemu wykaz tych osób.

- 1.3. Oświadczenie Wykonawcy, że dysponuje lub będzie dysponował na podstawie pisemnego zobowiązania innych podmiotów do udostępnienia - sprzętem niezbędnym do prawidłowej realizacji zamówienia oraz, że najpóźniej 7 dni przed zawarciem umowy dostarczy wykaz tego sprzętu zgodnie ze wzorem stanowiącym załącznik nr 1a do załącznika nr 4 do umowy „Obowiązki stron w zakresie „Prawa Geologicznego i Górniczego” dotyczące wykonywania robót w ruchu zakładu górniczego Południowego Koncernu Węglowego S.A. - Zakład Górniczy JANINA w Libiążu.” wraz z dokumentami w postaci DTR sprzętu i Certyfikatu CE lub certyfikat zgodności WE zgodnie z dyrektywą UE i aktualną polisę OC na ten sprzęt a w przypadku gdy polisa OC na dany sprzęt nie będzie obejmować pełnego okresu realizacji zamówienia dostarczy aktualną polisę OC najpóźniej w ostatnim dniu obowiązywania polisy.
(wzór oświadczenia znajduje się w załączniku nr 7 do SIWZ)
- 1.4. Zezwolenia(e) (decyzje) właściwych organów administracji na transport i zagospodarowanie odpadów wydobywczych o kodzie 19 13 06 (Szlamy z oczyszczania wód podziemnych inne niż wymienione w 19 13 05 – odpady z osadnika wód dołowych) określone w Ustawie o odpadach z dnia 27.4.2001 r. (Dz. U. z 2007r Nr 39, poz. 251 z późniejszymi zmianami) obowiązujące przez cały okres trwania umowy. W przypadku gdy zezwolenia(e) (decyzje) nie obejmują pełnego okresu realizacji umowy, Wykonawca oświadczy że dostarczy zezwolenia(e) (decyzje) na pozostały okres realizacji umowy najpóźniej w ostatnim dniu obowiązywania aktualnych zezwoleń (decyzji).

III. SPOSÓB OCENY SPEŁNIANIA WARUNKÓW UDZIAŁU W POSTĘPOWANIU

1. Spełnienie przez Wykonawców powyższych warunków udziału w postępowaniu oceniane będzie na podstawie dostarczonych wraz z ofertą dokumentów i oświadczeń (zgodnie z sekcją II SIWZ) wg formuły: „spełnia” / „nie spełnia”.
2. Wykonawca zostanie wykluczony z postępowania o udzielenie zamówienia, jeżeli chociaż jeden z w/w warunków nie zostanie spełniony.
3. Oferta Wykonawcy wykluczonego z postępowania zostanie odrzucona.

IV. POZOSTAŁE WYMAGANIA ZAMAWIAJĄCEGO ORAZ DOKUMENTY I OŚWIADCZENIA, KTÓRE NALEŻY ZŁOŻYĆ W OFERCIE, CELEM POTWIERDZENIA SPEŁNIENIA TYCH WYMAGAŃ

1. Wymaga się, aby w wyznaczonym terminie Wykonawca złożył jedną ofertę w formie pisemnej sporządzoną w języku polskim (wg wzoru określonego w załączniku nr 2 do SIWZ - Formularz ofertowy wraz z wymaganymi oświadczeniami i dokumentami. Należy wypełnić wszystkie pozycje formularza ofertowego i złożyć podpisy przez osoby uprawnione do reprezentowania Wykonawcy) wraz z kopią oferty wykonaną z oryginału w wersji elektronicznej na płycie CD-ROM z możliwością odczytu w programach Microsoft Word i/lub Microsoft Excel i/lub Adobe Reader.
2. Wymaga się, aby Wykonawca zapoznał się z obowiązującymi u Zamawiającego przepisami prawnymi i normami w zakresie jakości, ochrony środowiska oraz bezpieczeństwa i higieny pracy w związku z wdrożoną u niego Zintegrowaną Polityką Jakości, Środowiska, Bezpieczeństwa i Higieny Pracy, w ramach aktualnie obowiązującej „Misji Południowego Koncernu Węglowego S.A.”, oraz zobowiązał się do ich przestrzegania podczas realizacji

przedmiotu zamówienia (Polityka ZSZ i misja firmy określona w załączniku nr 8 do SIWZ).

Na potwierdzenie spełnienia powyższego wymogu Wykonawca zobowiązany jest dołączyć do oferty:

Oświadczenie o zapoznaniu się z obowiązującymi u Zamawiającego przepisami prawnymi i normami w zakresie jakości, ochrony środowiska oraz bezpieczeństwa i higieny pracy w związku z wdrożoną u niego Zintegrowaną Polityką Jakości, Środowiska, Bezpieczeństwa i Higieny Pracy i gotowości ich przestrzegania (wg wzoru określonego w załączniku nr 9 do SIWZ)

3. Wymaga się, aby Wykonawca prowadził roboty w taki sposób, aby nie wpłynęły na jakość wód odprowadzanych do rozlewni rzeki Wisły i nie przekraczały wartości ujętej w pozwoleniu wodno – prawnym tj. 35 mg zawiesiny w 1 dm³ wody sklarowanej.

Na potwierdzenie spełnienia powyższego wymogu Wykonawca zobowiązany jest dołączyć do oferty:

Oświadczenie, że Wykonawca będzie prowadził roboty w taki sposób, aby nie wpłynęły one na jakość wód odprowadzanych do rozlewni rzeki Wisły i nie przekraczały wartości ujętej w pozwoleniu wodno – prawnym tj. 35 mg zawiesiny w 1 dm³ wody sklarowanej. (wg wzoru określonego w załączniku nr 7 do SIWZ)

4. Wymaga się, aby Wykonawca opracował technologię, którą zamierza zastosować przy wykonywaniu powierzonego zadania, bez konieczności wyłączania osadnika z normalnej eksploatacji zgodnie z przepisami „Prawa Geologicznego i Górniczego” i innymi przepisami wykonawczymi. Technologia powinna zawierać cały zakres prac związany z przedmiotem zamówienia, tj:

- ogólne zasady postępowania przy wykonywaniu robót,
- warunki techniczne wykonywania robót,
- kolejność prowadzenia robót,
- sposób prowadzenia robót,
- maszyny, sprzęt i urządzenia Wykonawcy niezbędne do wykonania przedmiotu zamówienia,
- wykaz pracowników posiadających odpowiednie kwalifikacje, uprawnienia zgodne z zakresem robót ujętych w technologii.

oraz przedstawił plan bezpieczeństwa i ochrony zdrowia (BIOZ) i dostarczył Zamawiającemu wymaganą technologię i plan (BIOZ) najpóźniej 7 dni przed zawarciem umowy.

Na potwierdzenie spełnienia powyższego wymogu Wykonawca zobowiązany jest dołączyć do oferty:

Oświadczenie, że Wykonawca najpóźniej 7 dni przed zawarciem umowy dostarczy technologię usuwania osadu z osadnika oraz wywozu go do zagospodarowania zawierającą cały zakres prac związany z przedmiotem zamówienia, tj:

- ogólne zasady postępowania przy wykonywaniu robót,
- warunki techniczne wykonywania robót,
- kolejność prowadzenia robót,
- sposób prowadzenia robót,
- maszyny, sprzęt i urządzenia Wykonawcy niezbędne do wykonania przedmiotu zamówienia,

- wykaz pracowników posiadających odpowiednie kwalifikacje, uprawnienia zgodne z zakresem robót ujętych w technologii.

wraz z planem bezpieczeństwa i ochrony zdrowia (BIOZ) (*wzór oświadczenia znajduje się w załączniku nr 7 do SIWZ*)

5. Wymaga się aby Wykonawca opracował harmonogram prowadzenia prac z uwzględnieniem ilości miesięcznego wydobycia osadu oraz wywiezienia go do zagospodarowania i dostarczył Zamawiającemu wymagany harmonogram najpóźniej 7 dni przed zawarciem umowy.

Na potwierdzenie spełnienia powyższego wymogu Wykonawca zobowiązany jest dołączyć do oferty:

Oświadczenie, że Wykonawca najpóźniej 7 dni przed zawarciem umowy dostarczy harmonogram prowadzenia prac z uwzględnieniem ilości miesięcznego wydobycia osadu oraz wywiezienia go do zagospodarowania (*wzór oświadczenia znajduje się w załączniku nr 7 do SIWZ*)

V. INFORMACJE DLA WYKONAWCÓW WSPÓLNIE UBIEGAJĄCYCH SIĘ O UDZIELENIE ZAMÓWIENIA.

1. Dokumenty określone w sekcji II.A ust.A.2. lub ust.A.2.1. składa każdy uczestnik Konsorcjum lub grupy Wykonawców wspólnie ubiegających się o zamówienie.
2. Oświadczenia określone w sekcji II.A ust.A.2. lub ust.A.2.1. może składać pełnomocnik konsorcjum lub grupy Wykonawców wspólnie ubiegających się o zamówienie albo odrębnie każdy uczestnik konsorcjum lub grupy wykonawców wspólnie ubiegających się o zamówienie.
3. Wymaga się, aby w przypadku, gdy wykonawcy wspólnie ubiegają się o udzielenie zamówienia, do oferty został załączony dokument ustanawiający pełnomocnika do reprezentowania ich w postępowaniu o udzielenie zamówienia albo do reprezentowania ich w postępowaniu i zawarcia umowy w sprawie zamówienia publicznego.
4. Dokumenty opisane w sekcji II ust.B.2. i ust.C.2. i w sekcji IV wykonawcy składają odpowiednio tak, aby wspólnie spełnić warunki udziału w postępowaniu.
5. Wypełniony „Formularz ofertowy” stanowiący załącznik nr 2 do SIWZ składa pełnomocnik grupy lub lider konsorcjum w imieniu wszystkich Wykonawców występujących wspólnie.
6. Umowa zawarta z grupą wykonawców będzie zawierać zapis wskazujący, który uczestnik grupy wykonawców będzie wystawiał faktury z tytułu realizacji umowy.

VI. DODATKOWA INFORMACJA O OFERTACH CZĘŚCIOWYCH

Zamawiający nie dopuszcza możliwości składania ofert częściowych.

VII. OFERTY WARIANTOWE

Zamawiający nie dopuszcza możliwości składania ofert wariantowych.

VIII. INFORMACJA O PRZEWIDYWANYCH ZAMÓWIENIACH UZUPEŁNIAJĄCYCH

Zamawiający nie przewiduje udzielania zamówień uzupełniających.

IX. INFORMACJE O PODWYKONAWCACH

1. Zamawiający żąda wskazania przez Wykonawcę w ofercie zakresu zamówienia, którego wykonanie powierzy podwykonawcom (załącznik nr 7 do SIWZ).
2. Poddostawca Wykonawcy nie będzie potraktowany, jako podwykonawca.
3. W przypadku, gdy Wykonawcą będzie pośrednik handlowy, producent traktowany będzie jako poddostawca Wykonawcy ubiegającego się o zamówienie.

X. OPIS KRYTERIÓW, KTÓRYMI ZAMAWIAJĄCY BĘDZIE SIĘ KIEROWAŁ PRZY WYBORZE OFERTY, WRAZ Z PODANIEM ZNACZENIA TYCH KRYTERIÓW I SPOSOBU OCENY OFERT

1. Opis sposobu obliczenia ceny oferty:

- a) Wykonawca poda cenę oferty w złotych brutto za przedmiot zamówienia w sposób określony w załączniku nr 2 do SIWZ.
- b) Formuła ceny oferty wynika z art. 2 pkt 1) ustawy Prawo zamówień publicznych obowiązującej na terytorium Rzeczypospolitej Polskiej i zawiera kwotę podatku od towarów i usług (VAT) naliczonego zgodnie z Ustawą o podatku od towarów i usług z dnia 11 marca 2004 r. (Dz.U. Nr 54 poz. 535) oraz Rozporządzeniem Ministra Finansów z dnia 27 kwietnia 2004 r. w sprawie wykonania niektórych przepisów ustawy o podatku od towarów i usług (Dz. U. Nr 97 poz. 970) – obowiązujących na terytorium Rzeczypospolitej Polskiej.
- c) Dla celów porównania ofert Zamawiający odczyta kwotę brutto, jaką zamierza przeznaczyć na sfinansowanie zamówienia.
- d) Zamawiający odrzuci na podstawie art. 89 ust 1 pkt 6) ustawy ofertę, która zawiera błąd w obliczeniu ceny polegający w szczególności na zastosowaniu nieprawidłowej stawki podatku VAT w cenie oferty, oraz innych błędów rachunkowych niedających się poprawić na podstawie art. 87 ust. 2 ustawy.
- e) Jeżeli zostanie złożona oferta, której wybór prowadziłby do powstania obowiązku podatkowego Zamawiającego zgodnie z przepisami o podatku od towarów i usług w zakresie dotyczącym wewnątrzwspólnotowego nabycia towarów, Zamawiający w celu oceny takiej oferty dolicza do przedstawionej w niej ceny podatek od towarów i usług, który miałby obowiązek wpłacić zgodnie z obowiązującymi przepisami. (zgodnie z art. 91 ust.3a) ustawy).

2. Kryterium oceny ofert, sposób obliczania oceny ofert oraz wybór oferty najkorzystniejszej.

2.1. Przy ocenie ofert Zamawiający kierować się będzie kryterium:

- cena brutto oferty - waga 100 %

2.2. Ocena punktowa każdej oferty nie podlegającej odrzuceniu zostanie obliczona wg wzoru:

$$O_i = (CB_{\min} : CB_{\text{bad}}) \times 100$$

gdzie:

O_i - ostateczna ocena badanej oferty, tj. ilość punktów przyznanych badanej ofercie [pkt]

CB_{\min} - najniższa cena brutto oferty spośród ofert niepodlegających odrzuceniu [zł]

CB_{bad} - cena brutto oferty badanej [zł]

Wyliczenie punktów zostanie dokonane z dokładnością do dwóch miejsc po przecinku, zgodnie z matematycznymi zasadami zaokrąglania.

Przy wyborze oferty Zamawiający za najkorzystniejszą uzna ofertę, która uzyska największą ilość punktów O_i obliczoną według powyższego wzoru.

3. Opis sposobu wyboru oferty najkorzystniejszej:

Zamawiający udzieli zamówienia Wykonawcy, którego oferta:

- a) nie jest niezgodna z ustawą,
- b) odpowiada wszystkim wymaganiom zawartym w SIWZ,
- c) została uznana przez Zamawiającego za najkorzystniejszą.

XI. ZASADY UCZESTNICTWA W POSTĘPOWANIU

1. Wadium

1.1 Wykonawca składający ofertę jest obowiązany przed upływem terminu składania ofert wnieść wadium w wysokości **40 000,00 zł**

1.2 Wadium może być wniesione w następujących formach:

- a) w pieniądzu;
- b) w poręczeniach bankowych lub poręczeniach spółdzielczej kasy oszczędnościowo – kredytowej, za poręczeniem pieniężnym;
- c) w gwarancjach bankowych;
- d) w gwarancjach ubezpieczeniowych;
- e) w poręczeniach udzielanych przez podmioty - zgodnie z art. 6.b ust. 5 pkt 2 ustawy z dnia 9 listopada 2000 r. o utworzeniu Polskiej Agencji Rozwoju Przedsiębiorczości (Dz.U. Nr 109, poz. 1158 z późn. zm.).

1.3 Wadium wnoszone w pieniądzu należy wpłacić przed upływem terminu składania ofert na konto Zamawiającego w banku:

Bank PEKAO S.A. I Oddział w Jaworznie nr 54 1240 1356 1111 0010 0672 4309

1.4 Wadium w pozostałej akceptowalnej formie należy złożyć przed upływem terminu składania ofert w siedzibie Zamawiającego w Jaworznie przy ul. Grunwaldzkiej 37

(budynek centrali telefonicznej - parter - pokój nr 6 - Wydział Finansowy - w godz. 7:00 - 15:00).

- 1.5 Przy wnoszeniu wadium Wykonawca winien powołać się na numer sprawy i nazwę postępowania o udzielenie zamówienia publicznego, a w formularzu ofertowym podać numer swojego konta bankowego, na które należy zwrócić wadium.
- 1.6 Za terminowe wniesienie wadium uważa się:
- a) w formie pieniężnej - uznanie rachunku Zamawiającego przed upływem terminu składania ofert,
 - b) w innej akceptowalnej formie – oryginał dokumentu złożony w siedzibie Zamawiającego przed upływem terminu składania ofert.
- 1.7 Nie wniesienie wadium lub wniesienie wadliwego wadium, zgodnie z art. 24 ust. 2 pkt. 4 ustawy spowoduje wykluczenie Wykonawcy z udziału w postępowaniu o udzielenie zamówienia publicznego.
- 1.5 Zwrot lub utrata wadium nastąpi zgodnie z art. 46 ustawy.

2. Zabezpieczenie należytego wykonania umowy

Zamawiający nie będzie wymagał wniesienia zabezpieczenia należytego wykonania umowy od Wykonawcy, którego oferta zostanie uznana za najkorzystniejszą.

3. Opis sposobu przygotowania oferty

Oferta powinna być przygotowana z uwzględnieniem poniższych zasad:

1. Oferta musi być złożona z zachowaniem formy pisemnej w języku polskim pod rygorem nieważności.
2. Dokumenty sporządzone w języku obcym należy złożyć wraz z tłumaczeniem na język polski, poświadczonym przez Wykonawcę.
3. W przypadku, gdy Wykonawca dołącza do oferty, jako załącznik kopię jakiegoś dokumentu, kopia winna być poświadczona na każdej zapisanej stronie dokumentu klauzulą „za zgodność z oryginałem” przez osoby uprawnione do reprezentowania Wykonawcy.
4. Oferta powinna zawierać prawidłowo wypełniony Formularz ofertowy oraz wszelkie wymagane tabele, dokumenty i oświadczenia określone w niniejszej SIWZ.
5. Wymaga się, aby wszystkie strony oferty wraz z załącznikami były spięte lub zszyte w sposób zabezpieczający przed zdekompletowaniem zawartości oferty.
6. Wymaga się, aby wszystkie strony oferty zawierające jakiegokolwiek teksty, znaki czy rysunki, były ponumerowane kolejnymi numerami stron.
7. Do oferty należy dołączyć wszystkie dokumenty, oświadczenia wymagane postanowieniami zawartymi w SIWZ oraz zestawić je w „SPISIE TREŚCI” zawierającym, co najmniej: *liczbę porządkową/ nazwę dokumentu, oświadczenia/numer strony oferty*, na której dokument, oświadczenie się znajduje.
8. Wymaga się, aby wszystkie zapisane strony formularza ofertowego były podpisane przez osoby umocowane do składania oświadczeń woli i zaciągania zobowiązań w imieniu Wykonawcy.
9. Umocowanie do podpisania oferty winno być dołączone do oferty, o ile nie wynika wprost z innych dokumentów załączonych do oferty.

10. Wykonawca umieści ofertę w kopercie (koperta zewnętrzna) i opíše w następujący sposób:
nazwa i adres Wykonawcy, nazwa i adres Zamawiającego oraz napis:
„Oferta do przetargu nieograniczonego na „Wykonanie robót w zakresie usunięcia osadu w celu oczyszczenia urządzenia do klarowania wód dołowych Zakładu Górniczego JANINA w Libiążu” – sprawa nr 44/2009/EEZP/MN - Nie otwierać przed dniem godz. – Otwarcie komisyjne!”
(należy wpisać datę i godzinę otwarcia ofert).
11. Wykonawca wydzieli z oferty dokumenty zawierające informacje stanowiące tajemnicę przedsiębiorstwa w rozumieniu przepisów ustawy o zwalczaniu nieuczciwej konkurencji.
12. Wydzieloną CZĘŚĆ POUFNA OFERTY – TAJEMNICA PRZEDSIĘBIORSTWA należy złożyć w nieprzezroczystej zaklejonej kopercie (koperta wewnętrzna) i opisać w następujący sposób:
nazwa i adres Wykonawcy, nazwa i adres Zamawiającego oraz napis:
„CZĘŚĆ POUFNA OFERTY – TAJEMNICA PRZEDSIĘBIORSTWA do przetargu nieograniczonego „Wykonanie robót w zakresie usunięcia osadu w celu oczyszczenia urządzenia do klarowania wód dołowych Zakładu Górniczego JANINA w Libiążu – sprawa nr 44/2009/EEZP/MN - Do wglądu tylko przez komisję przetargową!”
13. W przypadku braku wydzielenia z oferty CZĘŚCI POUFNEJ OFERTY – TAJEMNICY PRZEDSIĘBIORSTWA w powyższy sposób, Zamawiający uzna, że wszystkie dokumenty złożone w ofercie są w pełni jawne.
14. Wszelkie korekty i poprawki treści oferty mogą być nanoszone jedynie przez przekreślenie błędnego zapisu i wstawienie obok poprawnego czytelnego zapisu. Wymaga się, aby wszelkie korekty i poprawki były opatrzone datą jej dokonania oraz podpisami osób podpisujących ofertę – pod rygorem odrzucenia oferty.

4. Miejsce i termin składania ofert

Oferty należy złożyć w siedzibie Zamawiającego w Jaworznie, ul. Grunwaldzka 37, (budynek zarządu – II piętro - pokój nr 25 -Wydział Zamówień Publicznych) - w terminie do dnia **25.01.2010 r.** do godz. **09:00**

5. Opis sposobu porozumiewania się Zamawiającego z Wykonawcami oraz sposobu przekazywania oświadczeń, wniosków, zawiadomień oraz informacji

1. Oświadczenia, wnioski, zawiadomienia oraz informacje w trakcie postępowania Zamawiający i Wykonawcy przekazują w pełnej formie pisemnej.
2. Informacje przekazane za pomocą telefaksu uważa się za złożone w terminie, jeżeli ich treść dotarła do adresata przed upływem terminu i została niezwłocznie potwierdzona pisemnie, tj. adresat do 3 dni otrzymał oryginał dokumentu.
3. W przypadku przekazania oświadczenia, wniosku, zawiadomienia oraz informacji faksem, każda ze stron na żądanie drugiej - niezwłocznie potwierdza fakt ich otrzymania.
4. Wykonawca może zwrócić się, wyłącznie na piśmie do Zamawiającego o wyjaśnienie zapisów Specyfikacji Istotnych Warunków Zamówienia.
5. Zamawiający udzieli wyjaśnień Wykonawcy, jeżeli pytanie wpłynie do Zamawiającego nie później niż 6 dni przed terminem otwarcia ofert. Treść pytań (bez ujawniania źródła

zapytania) wraz z wyjaśnieniami Zamawiający przekaze Wykonawcom, którym przekazał SIWZ oraz zamieści na stronie internetowej, na której opublikował SIWZ.

6. Zamawiający nie przewiduje możliwości zwołania zebrania wszystkich Wykonawców, w celu wyjaśnienia wątpliwości dotyczących SIWZ.
7. Osobą upoważnioną do porozumiewania się z Wykonawcami jest:
mgr Marcin Nowakowski - tel. 032 618 52 01; fax: 032 615 59 42

6. Miejsce i termin otwarcia ofert

Otwarcie ofert nastąpi dnia **25.01.2010 r.** o godz. **10:00** w siedzibie Zamawiającego w Jaworznie, ul. Grunwaldzka 37 - budynek zarządu – I piętro – pokój nr 8 – sala konferencyjna.

7. Tryb otwarcia ofert i oceny ofert

1. Wykonawcy mogą być obecni przy otwarciu ofert.
2. Bezpośrednio przed otwarciem ofert Zamawiający poda kwotę, jaką zamierza przeznaczyć na sfinansowanie zamówienia.
3. W części jawnej posiedzenia komisji – po otwarciu ofert Zamawiający ogłosi Wykonawcom:
 - a) nazwę i adres Wykonawcy, którego oferta jest otwierana,
 - b) cenę oferty,
 - c) termin wykonania zamówienia,
 - d) warunki płatności.
4. W przypadku, gdy Wykonawca nie będzie obecny przy otwieraniu ofert, na jego pisemny wniosek Zamawiający prześle mu informację, zawierającą:
 - a) nazwy i adresy Wykonawców, których oferty zostały otwarte oraz ceny tych ofert,
 - b) termin wykonania zamówienia,
 - c) warunki płatności,
 - d) kwotę, jaką Zamawiający zamierza przeznaczyć na sfinansowanie zamówienia.
5. Oferty złożone po terminie zostaną zwrócone bez otwierania po upływie terminu przewidzianego na wniesienie protestu.
6. Zamawiający oceniać będzie punktowo te oferty, które nie zostały odrzucone na podstawie art. 89 ustawy.

8. Omyłki w ofercie

Zamawiający poprawi omyłki w ofercie zgodnie z art. 87 ust. 2 ustawy.

9. Dopuszczalność zmian Specyfikacji Istotnych Warunków Zamówienia

1. W uzasadnionych przypadkach przed upływem terminu składania ofert Zamawiający może zmienić treść Specyfikacji Istotnych Warunków Zamówienia. Każda wprowadzona przez Zamawiającego zmiana stanie się częścią Specyfikacji Istotnych Warunków Zamówienia będzie wiążąca dla Wykonawców.

2. Zamawiający, w razie potrzeby, przedłuży termin składania ofert w celu umożliwienia Wykonawcom uwzględnienia w przygotowanych ofertach otrzymanych wyjaśnień i uzupełnień SIWZ.
3. O powyższych zmianach Zamawiający powiadomi Wykonawców, którym przekazał SIWZ, a także zamieści stosowne informacje na swojej stronie internetowej.
4. Wszelkie możliwe zmiany do SIWZ będą dokonywane na podstawie art. 38 ustawy.

10. **Warunki płatności**

1. Termin płatności faktur z tytułu realizacji umowy wynosi 60 dni licząc od końca miesiąca w którym wykonano usługę.
2. Za datę zapłaty uznaje się dzień obciążenia rachunku bankowego Zamawiającego.
3. Oryginał faktury należy przysyłać na adres Zamawiającego:
43-600 Jaworzno, ul. Grunwaldzka 37.

11. **Informacja dotycząca waluty, w jakiej będą prowadzone rozliczenia między Zamawiającym a Wykonawcą**

Rozliczenia między Zamawiającym a Wykonawcą będą dokonywane w walucie polskiej tj. w złotych polskich [zł].

12. **Termin związania ofertą**

1. Wykonawca zostaje związany ofertą przez **60 dni** od daty upływu terminu składania ofert.
2. Bieg terminu związania ofertą rozpoczyna się wraz z upływem terminu składania ofert.
3. Bieg terminu związania ofertą zostaje zawieszony w przypadku wniesienia protestu po upływie terminu składania ofert - do czasu ostatecznego rozstrzygnięcia protestu (art.181 ust.1 ustawy);

XII. WYNIKI POSTĘPOWANIA I WARUNKI ZAWARCIA UMOWY

1. Niezwłocznie po wyborze najkorzystniejszej oferty Zamawiający zawiadomi Wykonawców, którzy złożyli oferty, o:
 - a) wyborze najkorzystniejszej oferty, podając nazwę (firmę), siedzibę i adres Wykonawcy, którego ofertę wybrano oraz uzasadnienie jej wyboru, a także nazwy (firmy), siedziby i adresy Wykonawców, którzy złożyli oferty wraz ze streszczeniem oceny i porównania złożonych ofert zawierającym punktację przyznaną ofertom w każdym kryterium oceny ofert i łączną punktację,
 - b) Wykonawcach, których oferty zostały odrzucone, podając uzasadnienie faktyczne i prawne,
 - c) Wykonawcach, którzy zostali wykluczeniu z postępowania o udzielenie zamówienia, podając uzasadnienie faktyczne i prawne.
2. Niezwłocznie po wyborze najkorzystniejszej oferty Zamawiający zamieści informacje, o których mowa w punkcie 1.a), również na stronie internetowej oraz w miejscu publicznie dostępnym w swojej siedzibie.

3. Umowa zostanie zawarta z Wykonawcą, który spełnia wszystkie przedstawione wymagania, a jego oferta została wybrana, jako najkorzystniejsza, w oparciu o przejęte kryterium wyboru.
4. Umowa zostanie zawarta w formie pisemnej w terminie nie krótszym niż 10 dni od dnia przekazania zawiadomienia o wyborze oferty.
5. Zamawiający zawiadomi Wykonawcę o miejscu i terminie zawarcia umowy.
6. Niezwłocznie po zawarciu umowy Zamawiający przekaze ogłoszenie o udzieleniu zamówienia Urzędowi Oficjalnych Publikacji Wspólnot Europejskich.
7. W przypadku, jeżeli okaże się, że Wykonawca, którego oferta została wybrana, przedstawił nieprawdziwe dane, lub nie wpłacił zabezpieczenia należytego wykonania umowy, (jeżeli było wymagane), lub będzie uchylał się od zawarcia umowy, zamawiający wybierze tę spośród pozostałych ofert, która uzyskała najwyższą liczbę punktów.

XIII. WARUNKI UNIEWAŻNIENIA POSTĘPOWANIA

Zamawiający unieważni postępowanie, jeżeli zaistnieje jedna z okoliczności wskazanych przepisami art. 93 ust.1 ustawy.

XIV. PROJEKT UMOWY

Integralną częścią niniejszej specyfikacji jest projekt umowy stanowiący załącznik nr 4 do SIWZ

XV. POUCZENIE O ŚRODKACH OCHRONY PRAWNEJ

1. Wykonawcom i innym osobom, których interes prawny doznał lub może doznać uszczerbku w wyniku naruszenia przez zamawiającego określonych w ustawie zasad udzielania zamówień, przysługują środki ochrony prawnej przewidziane przepisami ustawy Prawo zamówień publicznych (Dział VI ustawy).
2. Prawo do wniesienia protestu, terminy wnoszenia protestów, odrzucenie protestu oraz jego zawartość reguluje art. 180 ustawy.
3. Protest musi być uzasadniony i złożony na piśmie w siedzibie zamawiającego.
4. Protest powinien:
 - a) wskazywać oprotestowaną czynność lub zaniechanie zamawiającego;
 - b) określić żądanie protestującego;
 - c) zawierać zwięzłe przytoczenie zarzutów;
 - d) zwięzłe przytaczać okoliczności faktyczne uzasadniające wniesienie protestu;
 - e) wskazywać przepisy prawne, które zdaniem protestującego zostały naruszone przez zamawiającego, w tym w szczególności przepisy ustawy Prawo zamówień publicznych.
 - f) powiązanie powyższego z naruszeniem interesu prawnego protestującego.
5. Czynności postępowania protestacyjnego regulują zapisy art. 181 ustawy.
6. Rozstrzyganie protestów przez Zamawiającego odbywa się zgodnie z art. 183 ustawy.
7. Od rozstrzygnięcia protestu przysługuje odwołanie, zgodnie z art. 184 – 193 ustawy.

8. Odwołanie wnosi się do Prezesa Urzędu Zamówień Publicznych 02-676 Warszawa, ul. Postępu 17a w terminie 10 dni od dnia doręczenia rozstrzygnięcia protestu lub upływu terminu do rozstrzygnięcia protestu, jednocześnie przekazując kopię odwołania Zamawiającemu.

XVI. DOPUSZCZALNE ZMIANY W ZAWARTEJ UMOWIE

Zgodnie z art. 144 ustawy Zamawiający przewiduje możliwość zmiany postanowień zawartej umowy w stosunku do treści oferty, na podstawie, której dokonano wyboru Wykonawcy, określając następujące warunki:

- a) zmiany ceny w umowie w przypadku ustawowej zmiany stawki podatku VAT.
- b) przedłużenia terminu realizacji zamówienia nie dłużej niż o 3 miesiące, licząc od terminu pierwotnie ustalonego w przypadku konieczności zmiany technologii usuwania osadu zapewniającej właściwe klarowanie wód w osadniku do warunków zawartych w pozwoleniu wodno – prawnym tj. 35 mg zawiesiny w 1 dm³ wody sklarowanej lub niekorzystnych warunków atmosferycznych.

OPIS PRZEDMIOTU ZAMÓWIENIA

1. Nazwa przedmiotu zamówienia:

„Wykonanie robót w zakresie usunięcia osadu w celu oczyszczenia urządzenia do klarowania wód dołowych Zakładu Górniczego JANINA w Libiążu”

2. Kod CPV (9 cyfr + opis): 90513600-2 – „Usługi usuwania osadów”

(zgodnie z nowym Wspólnym Słownikiem Zamówień obowiązującym od dnia 15.09.2008r.)

3. Szczegółowy opis zamówienia:

Przedmiotem zamówienia jest w okresie 6 miesięcy od dnia zawarcia umowy usunięcie osadu z urządzenia do klarowania wód.

- a) Zadanie polegać będzie na wybraniu z czynnego, eksploatowanego osadnika wód dołowych w Szyjkach, odpadu o kodzie 19 13 06 (szlamy z oczyszczania wód podziemnych inne niż wymienione w 19 13 05) wg opracowanej przez Wykonawcę technologii oraz wywiezienia go do zagospodarowania.
- b) Wybieranie osadu należy prowadzić w części osadnika wytyczonej zgodnie z zał. nr 3 do umowy będącej załącznikiem nr 4 do SIWZ.
- c) Jeśli w trakcie realizacji przedmiotu umowy powstaną odpady, to Wykonawca jest wytwarzającym i posiadaczem tych odpadów innych niż odpady o kodzie 19 13 06 (szlamy z oczyszczania wód podziemnych inne niż wymienione w 19 13 05) i zobowiązuje się do prowadzenia kart ewidencji oraz kart przekazania odpadów, zgodnie z obowiązującymi przepisami prawa oraz gospodarowania odpadami, w sposób gwarantujący poszanowanie środowiska naturalnego.
- d) Wykonawca w okresach miesięcznych będzie sporządzał karty ewidencji wytworzonych odpadów innych niż odpady o kodzie 19 13 06 (szlamy z oczyszczania wód podziemnych inne niż wymienione w 19 13 05), których kopie przekaze do Oddziału Ochrony Środowiska Zamawiającego.
- e) Prace muszą być wykonywane stosownie do wymogów:
 - Ustawy z dnia 27 kwietnia 2001r. o odpadach (Dz. U. z 2007r. Nr 39, poz. 251 z późniejszymi zmianami),
 - Ustawy z dnia 27 kwietnia 2001 r. Prawo ochrony środowiska(Dz. U. z 2008r. Nr 25, poz. 150 z późniejszymi zmianami),
 - Ustawy z dnia 10 lipca 2008 r. o odpadach wydobywczych (Dz.U. Nr 138 poz. 865) Wykonawca przed przystąpieniem do wykonania zadania musi uzyskać wszystkie niezbędne decyzje administracyjne pozwalające na prowadzenie działalności w zakresie transportu i zagospodarowania odpadów o kodzie

19 13 06 (szlamy z oczyszczania wód podziemnych inne niż wymienione w 19 13 05).

- f) Wymagane jest spełnienie przez Wykonawcę wymogów dotyczących firm obcych pracujących w ruchu zakładu górniczego (osoby dozoru ruchu z kwalifikacjami wydanymi przez organ państwowego nadzoru górniczego, szkolenia bhp, badania lekarskie, kwalifikacje, uprawnienia, dopuszczenia) zgodnie z załącznikiem nr 4 do umowy będącej załącznikiem nr 4 do SIWZ „Obowiązki stron w zakresie „Prawa Geologicznego i Górniczego” dotyczące wykonywania robót w ruchu zakładu górniczego Południowego Koncernu Węglowego S.A. - Zakład Górniczy JANINA w Libiążu.”
- g) Wykonawca ponosi pełną odpowiedzialność za szkody wyrządzone Zamawiającemu lub osobom trzecim wynikłe z czyszczenia osadnika, załadunku, transportu oraz rozładunku materiału lub odpadów i ewentualne naruszenia stanu środowiska.
- h) Wykonawca ponosi odpowiedzialność i koszty związane, z usuwaniem szkód powstałych podczas transportu na drogach, ulicach i mostach. Utrzymanie czystości dróg transportu poza terenem Zamawiającego należy do Wykonawcy.
- i) Wykonawca, we własnym zakresie dokona uzgodnienia dróg transportu odpadów z jednostkami administracji terenowej.
- j) Wykonawca odpowiada za wszelkie skutki związane z naruszeniem przez Niego obowiązujących przepisów prawa, w zakresie transportu i zagospodarowania odpadów o kodzie 19 13 06 (szlamy z oczyszczania wód podziemnych inne niż wymienione w 19 13 05), a w szczególności:
 - Ustawy z dnia 27 kwietnia 2001r. o odpadach (Dz. U. Z 2007r. Nr 39, poz. 251 z późniejszymi zmianami)
 - Ustawy z dnia 27 kwietnia 2001 r. Prawo ochrony środowiska(Dz. U. Z 2008r. Nr 25, poz. 150 z późniejszymi zmianami),
 - Ustawy z dnia 10.7.2008 r. o odpadach wydobywczych (Dz. Ustaw Nr 138 poz. 865).
 - Ustawy dnia 21.3.1985 r. o drogach publicznych (Dz. Ustaw z 2007 r. Nr 19 poz. 115 z późniejszymi zmianami),
 - Rozporządzenia Ministra Infrastruktury z 31.12.2002 r. w sprawie warunków technicznych pojazdów oraz zakresu ich niezbędnego wyposażenia.
- k) Wykonawca dysponować będzie wagą dopuszczoną do rozliczeń handlowych tj. posiadającą legalizację obowiązującą przez cały okres trwania umowy.
- l) Osad przeznaczony do transportu musi mieć oznaczoną wilgoć całkowitą nie większą niż 40%, w tym celu przedstawiciele Zamawiającego w obecności przedstawiciela Wykonawcy będą pobierać próby osadu z każdej przeznaczonej do wywiezienia partii osadu. Oznaczenie parametru wilgoci wykonane zostanie w laboratorium chemicznym Zamawiającego.
- m) Podstawą rozliczenia ilości wybranego materiału będą dokumenty wywozowe (kwity wagowe, karty ewidencji odpadów).

- n) Wykonawca wyznaczy osobę sprawującą funkcję kierownika robót do prac związanych z wybieraniem i transportem wybranych osadów.
- o) W celu zapoznania się z warunkami lokalnymi i opracowania odpowiedniej technologii robót, Wykonawca może dokonać wizji w terenie.
Osobą uprawnioną do kontaktów jest : mgr inż. Bogdan Szelałg tel. 032 627 07 31.

FORMULARZ OFERTOWY

.....
(pieczęć firmowa Wykonawcy)

....., dnia
(miejsowość)

Oficjalna, pełna nazwa Wykonawcy:

.....

Dokładny adres pocztowy Wykonawcy:

.....

Pozostałe informacje o Wykonawcy (lub uczestnikach konsorcjum):

NIP REGON

Nr konta bankowego

Telefon fax

e-mail

Adres internetowy (URL)

Zamawiający: **Południowy Koncern Węglowy SA**
43-600 Jaworzno, ul. Grunwaldzka 37

O F E R T A

Niniejszym składamy ofertę do postępowania o udzielenie zamówienia publicznego w trybie przetargu nieograniczonego (Sprawa 44/2009/EEZP/MN) na:

***„Wykonanie robót w zakresie usunięcia osadu
w celu oczyszczenia urządzenia do klarowania wód dołowych
Zakładu Górniczego JANINA w Libiążu”***

I. CENA OFERTY

Wyszczególnienie	Jednostka miary	ILOŚĆ szacunkowa	JEDNO STKOWA CENA NETTO [zł]	CENA NETTO [zł] <i>(ilość*cena jedn.netto)</i>	STAWKA PODATKU VAT zastosowana do obliczenia ceny brutto [%]	CENA BRUTTO [zł] <i>(cena netto+VAT)</i>
1	2	3	4	5 (3*4)	6	7 (5+VAT)
Wybranie osadu oraz wywiezienie osadu o wilgoci całkowitej poniżej 40% do zagospodarowania	tona	55 000		%	

Łączna cena brutto oferty (słownie złotych):

.....
.....

Uwaga:

- W cenie oferty Wykonawca ujmie wszystkie koszty związane z realizacją przedmiotu zamówienia
- Podane ilości ton są wielkościami szacunkowymi, które mogą ulec zmianie bez wpływu na ceny jednostkowe oraz pozostałe warunki realizacji zamówienia.

II. TERMIN REALIZACJI ZAMÓWIENIA

przez okres 6 miesięcy od dnia zawarcia umowy

III. OKRES GWARANCJI

Nie dotyczy.

IV. WARUNKI PŁATNOŚCI

1. Termin płatności faktur z tytułu realizacji umowy wynosi 60 dni licząc od końca miesiąca w którym wykonano usługę. Zapłata nastąpi na podstawie prawidłowo wystawionej faktury VAT.
2. Za datę zapłaty uznaje się dzień obciążenia rachunku bankowego Zamawiającego.

V. OŚWIADCZENIA WYKONAWCY

1. Oświadczamy, że zawarty w Specyfikacji Istotnych Warunków Zamówienia projekt umowy został przez nas zaakceptowany i zobowiązujemy się w przypadku wyboru naszej oferty do zawarcia umowy na wyżej wymienionych warunkach w miejscu i terminie wyznaczonym przez Zamawiającego.
2. Oświadczamy, że zobowiązujemy się do realizacji zamówienia zgodnie z opisem przedmiotu zamówienia stanowiącym załącznik nr 1 do SIWZ.
3. Oświadczamy, że posiadamy wszelkie informacje potrzebne dla zrealizowania przedmiotu zamówienia.
4. Oświadczamy, że uważamy się za związanych niniejszą ofertą na czas wskazany w Specyfikacji Istotnych Warunków Zamówienia.
5. Oświadczamy, że wadium w kwocie złotych zostało wniesione w dniu w formie.....
6. Oświadczamy, że oferta **nie zawiera** informacji stanowiących tajemnicę przedsiębiorstwa w rozumieniu przepisów o zwalczaniu nieuczciwej konkurencji./*

Oświadczamy, że oferta **zawiera** informacje stanowiące tajemnicę przedsiębiorstwa w rozumieniu przepisów o zwalczaniu nieuczciwej konkurencji. /*

Informacje poufne zawarte są w następujących dokumentach wydzielonych z oferty do koperty wewnętrznej:

-/*
-/*
-/*

*/ niepotrzebne skreślić

.....
(podpisy osób uprawnionych do reprezentowania Wykonawcy)

(wzór)

.....
(nazwa i adres Wykonawcy)....., dnia.....
(miejscowość)**WYKAZ USŁUG**

w sprawie: spełnienia warunków udziału w postępowaniu o udzielenie zamówienia publicznego w trybie przetargu nieograniczonego na „Wykonanie robót w zakresie usunięcia osadu w celu oczyszczenia urządzenia do klarowania wód dołowych Zakładu Górniczego Janina w Libiążu – sprawa nr 44/2009/EEZP/MN.

Lp.	Przedmiot zamówienia	Wartość brutto zamówienia [zł]	Termin/* realizacji [od dzień/miesiąc/rok do dzień/miesiąc/rok]	Odbiorca [pełna nazwa i adres zamawiającego będącego stroną umowy]	Nr załącznika/** do Wykazu usług w postaci dokumentu potwierdzającego należyte wykonanie zamówienia [np. referencje]
1	2	3	4	5	6

/* - wykazany termin realizacji musi zawierać się w okresie wskazanym w sekcji II pkt C.1. SIWZ.

** - dla każdej pozycji Wykazu usług należy przedłożyć dokument potwierdzający należyte wykonanie zamówienia.

.....
(podpisy osób uprawnionych do reprezentowania Wykonawcy)

- projekt -

U M O W A

zawarta w Jaworznie, w dniu, pomiędzy :

Południowym Koncernem Węglowym S.A. z siedzibą w Jaworznie,
43-600 Jaworzno, ul. Grunwaldzka 37, NIP 632 18 80 539, REGON 240033634,
nr KRS 0000228587 - Sąd Rejonowy Katowice-Wschód w Katowicach Wydział VIII
Gospodarczy Krajowego Rejestru Sądowego,
kapitał zakładowy: 352.040.780,00 zł, kapitał wpłacony: 352.040.780,00 zł,
zwanym dalej „Zamawiającym” i reprezentowanym przez:

1.

2.

a firmą

.....
zwanym dalej „Wykonawcą” reprezentowanym przez:

1.

2.

Niniejsza umowa została zawarta w postępowaniu o udzielenie zamówienia publicznego w trybie przetargu nieograniczonego na „Wykonanie robót w zakresie usunięcia osadu w celu oczyszczenia urządzenia do klarowania wód dołowych Zakładu Górniczego Janina w Libiążu.”
sprawa nroraz na podstawie:

1. *Specyfikacji Istotnych Warunków Zamówienia w przedmiotowym postępowaniu.*
2. *Oferty Wykonawcy z dnia*
3. *Uchwały Zarządu Zamawiającego Nrz dnia*

PRZEDMIOT UMOWY

§ 1

Przedmiotem umowy jest wykonanie robót w zakresie usunięcia osadu w celu oczyszczenia urządzenia do klarowania wód dołowych Zakładu Górniczego Janina w Libiążu.

TERMIN REALIZACJI UMOWY

§ 2

Wykonawca zobowiązuje się do wykonania przedmiotu umowy określonego w § 1 w terminie od dnia zawarcia umowy tj. od dnia do dnia

ZASADY ROZLICZEŃ

§ 3

1. Ilość wybranego i wywiezionego do zagospodarowania osadu Wykonawca będzie określał na podstawie odczytów dopuszczonej do rozliczeń wagi handlowej. Odczyty będą dokonywane w obecności osób dozoru Zamawiającego.

2. Podstawą do wykonania przez Wykonawcę w/w usługi będą pisemne zlecenia wystawione w okresach miesięcznych podpisane przez dwóch członków Zarządu Zamawiającego, określające termin i ilość osadu do usunięcia.
3. Rozliczanie wykonywanych usług następować będzie fakturami wystawianymi w okresach miesięcznych, na podstawie protokołów częściowych odbioru, sporządzanych w oparciu o potwierdzone dokumenty wywozowe (kwity wagowe, karty ewidencji odpadów).
4. Wykonawcy nie przysługuje wynagrodzenie za dojazd do rejonu prowadzonych robót.

CENA I WARUNKI PŁATNOŚCI

§ 4

1. Strony ustalają, że łączna wartość wszystkich usług zamówionych przez Zamawiającego i zrealizowanych przez Wykonawcę na podstawie niniejszej umowy nie może przekroczyć **kwoty brutto** **zł** (słownie złotych: /100), w tym podatek od towaru i usług w wysokości %, tj. **kwoty netto** **zł** (słownie złotych: /100).
2. Ustala się cenę netto za wybranie i zagospodarowanie 1 tony osadu o wilgoci całkowitej poniżej 40 % w kwocie
3. Wykonawca nie ma prawa dochodzić roszczeń odszkodowawczych w przypadku, gdy suma zamówień będzie niższa od wartości określonej w ust 1.
4. Termin płatności faktur z tytułu realizacji umowy wynosi 60 dni licząc od końca miesiąca w którym wykonano usługę. Zapłata nastąpi na podstawie prawidłowo wystawionej faktury VAT. Za datę zapłaty uznaje się dzień obciążenia rachunku bankowego Zamawiającego.
5. Fakturę należy dostarczyć do siedziby Zamawiającego w Jaworznie, ul. Grunwaldzka 37 w terminie 7 dni od daty potwierdzenia wykonania usługi za dany miesiąc.
6. Faktury wystawione przez Wykonawcę na podstawie niniejszej umowy muszą zawierać numer, pod którym umowa została wpisana do rejestru umów Zamawiającego.
7. Faktura bez numeru umowy nie jest prawidłowo wystawioną fakturą w rozumieniu ust.3.
8. Zamawiający upoważnia Wykonawcę do wystawiania faktur VAT bez podpisu Zamawiającego.
9. Wierzytelności wynikające z umowy nie mogą być przelane na rzecz osoby trzeciej bez zgody Zamawiającego.

ZASADY REALIZACJI

§5

1. W terminie do 14 dni od daty zawarcia umowy Zamawiający przekaże Wykonawcy wyznaczony rejon robót zgodnie załącznikiem nr 3 do umowy.
2. Przedmiot umowy wykonany zostanie na podstawie opracowanej przez Wykonawcę technologii i organizacji robót oraz planu BIOZ, stanowiących załącznik nr 1 do umowy, które muszą umożliwiać wykonywanie robót w ruchu zakładu górniczego, bez konieczności wyłączenia osadnika z normalnej eksploatacji oraz harmonogramu prowadzenia prac, z uwzględnieniem ilości miesięcznego wydobywania osadu oraz wywiezienia go do zagospodarowania, stanowiącego załącznik nr 2 do umowy.

3. Technologia i organizacja robót wymaga zatwierdzenia przez Dyrektora Technicznego Zakładu Górniczego Janina, I-go Zastępcę Kierownika Ruchu Zakładu Górniczego Południowego Koncernu Węglowego S.A.
4. Prace objęte przedmiotem umowy muszą być wykonywane stosownie do wymogów:
 - Ustawy z dnia 27 kwietnia 2001r. o odpadach (Dz. U. Z 2007r. Nr 39, poz. 251 z późniejszymi zmianami),
 - Ustawy z dnia 27 kwietnia 2001 r. Prawo ochrony środowiska(Dz. U. Z 2008r. Nr 25, poz. 150 z późniejszymi zmianami),
 - Ustawy z dnia 10 lipca 2008 r. o odpadach wydobywczych (Dz.U. Nr 138 poz. 865 z późniejszymi zmianami).
5. Wykonawca zobowiązuje się do wykonania prac zgodnie z obowiązującymi u Zamawiającego przepisami przez pracowników o odpowiednim do zakresu prac doświadczeniu, posiadających właściwe upoważnienia i kwalifikacje, aktualne badania lekarskie, szkolenia bhp. Prace będą wykonane zgodnie z załącznikiem nr 4 do umowy - Obowiązki Stron w zakresie Prawa Geologicznego i Górniczego.
6. Wykonawca ponosi pełną odpowiedzialność za czyszczenie osadnika, w tym za załadunek, transport oraz rozładunek materiału i ewentualne naruszenia stanu środowiska.
7. Wykonawca, we własnym zakresie dokona uzgodnienia dróg transportu odpadów z jednostkami administracji terenowej.
8. Wykonawca odpowiada za wszelkie skutki związane z naruszeniem przez Niego obowiązujących przepisów prawa, w zakresie transportu i zagospodarowania odpadów o kodzie 19 13 06 (szlamy z oczyszczania wód podziemnych inne niż wymienione w 19 13 05), a w szczególności:
 - Ustawy z dnia 27 kwietnia 2001r. o odpadach (Dz. U. Z 2007r. Nr 39, poz. 251 z późniejszymi zmianami)
 - Ustawy z dnia 27 kwietnia 2001 r. Prawo ochrony środowiska(Dz. U. Z 2008r. Nr 25, poz. 150 z późniejszymi zmianami),
 - Ustawy z dnia 10.7.2008 r. o odpadach wydobywczych (Dz. Ustaw Nr 138 poz. 865).
 - Ustawy dnia 21.3.1985 r. o drogach publicznych (Dz. Ustaw z 2007 r. Nr 19 poz. 115 z późniejszymi zmianami),
 - Rozporządzenia Ministra Infrastruktury z 31.12.2002 r. w sprawie warunków technicznych pojazdów oraz zakresu ich niezbędnego wyposażenia.
9. Wykonawca ponosi odpowiedzialność i koszty związane, z usuwaniem szkód powstałych podczas transportu na drogach, ulicach i mostach. Utrzymanie czystości dróg transportu poza terenem Zamawiającego należy do Wykonawcy.
10. Wykonawca dysponować będzie wagą dopuszczoną do rozliczeń handlowych tj. posiadającą legalizację obowiązującą przez cały okres trwania umowy.
11. Osad przeznaczony do transportu musi mieć oznaczoną wilgoć całkowitą nie większą niż 40%, w tym celu przedstawiciele Zamawiającego w obecności przedstawiciela Wykonawcy będą pobierać próby osadu z każdej przeznaczonej do wywiezienia partii osadu. Oznaczenie parametru wilgoci wykonane zostanie w laboratorium chemicznym Zamawiającego.
12. Wykonawca wyznaczy osobę sprawującą funkcję kierownika robót do prac związanych z wybieraniem i transportem wybranych osadów.
13. Wykonawca dostarczy kserokopie zezwoleń (decyzji) właściwych organów administracji na transport i zagospodarowanie odpadów wydobywczych o kodzie 19 13 06 (szlamy z oczyszczania wód podziemnych inne niż wymienione w 19 13 05) określone w Ustawy z dnia 27 kwietnia 2001r. o odpadach (Dz. U. Z 2007r. Nr 39, poz. 251 z późniejszymi zmianami) obowiązujące przez cały okres realizacji umowy. W przypadku gdy zezwolenia (decyzje) nie obejmują całego okresu obowiązywania umowy, Wykonawca dostarczy

Zamawiającemu aktualne zezwolenia (decyzje) najpóźniej na dzień przed wygaśnięciem obowiązujących pod sankcją określoną w § 7 ust. 1 d) niniejszej umowy.

14. Wymaga się, aby Wykonawca prowadził roboty w taki sposób, aby nie wpłynęły na jakość wód odprowadzanych do rozlewni rzeki Wisły i nie przekraczały wartości ujętej w pozwoleniu wodno – prawnym tj. 35 mg zawiesiny w 1dm³ sklarowanej wody.
15. Zamawiający będzie prowadził bieżący monitoring zawartości części stałych w sklarowanej wodzie, na przelewach mniczków osadnika. Pobieranie próbek przeprowadzane będzie w obecności przedstawiciela Wykonawcy. Analizy pobranych prób będą wykonywane w laboratorium chemicznym Zamawiającego. Wykonawca będzie na bieżąco informowany o stanie czystości wód osadnika. W przypadku stwierdzenia przekroczenia wartości dopuszczalnej tj. 35 mg zawiesiny w 1dm³ sklarowanej, wody prace zostaną wstrzymane do czasu uzyskania odpowiedniej czystości wody, ewentualnie do czasu dokonania zmian w technologii prowadzonych prac pozwalających na uzyskanie w/w wartości.
16. Wykonawca będzie posiadał przez cały okres realizacji umowy aktualną polisę OC w zakresie prowadzonej działalności na wartość sumy gwarancyjnej minimum 250 000, 00 zł.
17. Wykonawca będzie posiadał przez cały okres realizacji umowy aktualną polisę OC w zakresie odpowiedzialności cywilnej na sprzęt specjalistyczny, niezbędny do prawidłowej realizacji przedmiotu zamówienia.
18. W przypadku wygaśnięcia polisy OC, o których mowa w ust. 16 i 17 Wykonawca dostarczy do osoby odpowiedzialnej za nadzór nad realizacją umowy ze strony Zamawiającego, aktualne polisy OC na kolejne okresy ubezpieczenia, najpóźniej w ostatnim dniu obowiązywania polisy – pod rygorem zastosowania przez Zamawiającego kar umownych określonych w § 7 ust. 1 c) niniejszej umowy.

NADZÓR NAD REALIZACJĄ UMOWY

§6

1. Za nadzór oraz prawidłową realizację i rozliczenie umowy odpowiedzialni są:
 - Ze strony Zamawiającego:
 - za nadzór tel.
 - za realizację i rozliczenie: tel.
 - Z ramienia Wykonawcy:
 - za nadzór tel.
 - za realizację i rozliczenie: tel.
2. Zmiana osób odpowiedzialnych za realizację umowy nie wymaga sporządzenia aneksu, lecz strony zobowiązane są o tej zmianie nawzajem się poinformować w formie pisemnej.

KARY UMOWNE

§ 7

1. Wykonawca zobowiązuje się zapłacić Zamawiającemu kary umowne:
 - a) w wysokości 10% kwoty netto określonej w § 4 ust 1 umowy, gdy Zamawiający odstąpi od umowy z powodu okoliczności, za które odpowiada Wykonawca,

- b) za zwłokę w wykonaniu każdej z prac ujętych w harmonogramie, w wysokości 1000 zł. za każdy rozpoczęty dzień zwłoki,
 - c) za zwłokę w dostarczeniu aktualnej polisy OC, o których mowa w § 5 ust. 18 - w wysokości 0,01 % kwoty netto określonej w § 4 ust. 1 umowy, za każdy dzień zwłoki, w stosunku do każdej polisy,
 - d) za zwłokę w dostarczeniu aktualnych kserokopii zezwoleń (decyzji), o których mowa w § 5 ust. 13 - w wysokości 0,01 % kwoty netto określonej w § 4 ust. 1 umowy, za każdy dzień zwłoki,
 - e) w przypadku przekroczenia wartości ujętej w pozwoleniu wodno-prawnym tj. $35\text{mg}/\text{dm}^3$ Wykonawca zostanie obciążony karą pieniężną za każdą wartość przekroczoną powyżej dopuszczalnych norm ujętych w pozwoleniu wodno prawnym; kara zostanie obliczona na podstawie średnich miesięcznych ilości odprowadzanej zawiesiny do zlewni rzeki Wisły przemnożona przez obowiązującą stawkę wg obwieszczenia Ministra Środowiska (M.P. z dnia 30 października 2009 r. Nr 69 poz. 893) w sprawie wysokości stawek kar za przekroczenie warunków wprowadzania ścieków do wód lub do ziemi oraz za przekroczenie dopuszczalnego poziomu hałasu na rok 2010 (4, 21zł/kg), lecz nie więcej niż 10% wartości netto określonej w §4 ust.1.
 - f) w przypadku przekroczenia dopuszczalnej zawartości wilgoci, o której mowa w §5 ust. 11, wynagrodzenie Wykonawcy za każdą tonę wywiezionego osadu, w którym stwierdzono to przekroczenie, zostanie obniżone o taki sam procent, o jaki została przekroczona dopuszczalna zawartość wilgoci.
2. Zamawiający zobowiązuje się zapłacić Wykonawcy karę umowną w wysokości 10% kwoty netto określonej w § 4 ust 1 umowy, gdy Wykonawca odstąpi od umowy z powodu okoliczności, za które odpowiada Zamawiający.
 3. Jeśli szkoda przewyższy zastrzeżoną karę umowną, Zamawiający zachowuje prawo dochodzenia odszkodowania uzupełniającego na zasadach ogólnych przewidzianych w Kodeksie Cywilnym.
 4. Zapłata kar umownych nastąpi w terminie 14 dni od dnia wystawienia dokumentu obciążeniowego.

SIŁA WYŻSZA

§ 8

1. Od obowiązków określonych w niniejszej umowie strona może być zwolniona w przypadku zaistnienia uniemożliwiających wykonanie przez nią tych obowiązków okoliczności nieprzewidzianych, niezależnych od strony umowy, które powstały po zawarciu umowy, takich jak w szczególności klęska żywiołowa, istotna zmiana warunków geologiczno – górniczych, wojna, rozruchy, rozporządzenia władz, strajki (siła wyższa).
2. O zaistnieniu okoliczności uznanych za siłę wyższą Strony są zobowiązane niezwłocznie się powiadomić.
3. W przypadku, gdy siła wyższa uniemożliwia stronie należyte wykonanie świadczeń określonych niniejszą umową przez czas dłuższy niż jeden miesiąc, druga strona może odstąpić od niniejszej umowy.
4. W razie odstąpienia od niniejszej umowy na podstawie ust. 3 nie stosuje się postanowień §7 ust. 1a) i ust. 2.

POUFNOŚĆ

§ 9.

1. Obie Strony niniejszej umowy zobowiązują się do zachowania poufności informacji, dokumentów i innych danych dotyczących obu Stron, a uzyskanych w związku z realizacją niniejszej umowy.
2. Klauzula ta nie dotyczy dokumentacji postępowania o udzielenie zamówienia publicznego, w wyniku, którego zawarto niniejszą umowę oraz innych dokumentów i danych stanowiących informację publiczną.

OCHRONA ŚRODOWISKA

§ 10.

1. Wykonawca zobowiązuje się do przestrzegania przepisów prawnych w zakresie ochrony środowiska.
2. Wykonawca oświadcza, że jeśli w trakcie realizacji przedmiotu umowy powstaną odpady, to jest on Wytwarzającym i Posiadaczem tych odpadów i zobowiązuje się do prowadzenia kart ewidencji oraz kart przekazania odpadów, zgodnie z obowiązującymi przepisami prawa oraz gospodarowania odpadami w sposób gwarantujący poszanowanie środowiska naturalnego.

POSTANOWIENIA KOŃCOWE

§ 11

1. Spory wynikłe z niniejszej umowy rozstrzygał będzie sąd właściwy dla siedziby Zamawiającego.
2. W sprawach nieuregulowanych niniejszą umową mają zastosowanie przepisy ustawy Prawo zamówień publicznych oraz Kodeksu Cywilnego.
3. Wszelkie zmiany postanowień niniejszej umowy, dla swej ważności, muszą być sporządzone w formie pisemnej w postaci aneksu do umowy.
4. Strony dopuszczają możliwość zmiany warunków umowy - z zastrzeżeniem art.144 ustawy Prawo zamówień publicznych.
5. Zamawiający zastrzega sobie prawo do odstąpienia od umowy na podstawie art. 145 ustawy Prawo zamówień publicznych.
6. Umowę sporządzono w dwóch jednobrzmiących egzemplarzach – po jednym egzemplarzu dla każdej ze Stron.

Załączniki:

Załącznik nr 1 – Technologia i organizacja robót oraz Plan BIOZ.

Załącznik nr 2 – Harmonogram prowadzenia prac z uwzględnienie ilości miesięcznego wydobycia osadu oraz wywiezienia go do zagospodarowania.

Załącznik nr 3 – Mapa z zaznaczonym obszarem prowadzenia robót.

Załącznik nr 4 - Obowiązki stron w zakresie „Prawa Geologicznego i Górniczego” dotyczące wykonywania robót w ruchu zakładu górniczego Południowego Koncernu Węglowego S.A. - Zakład Górniczy JANINA w Libiążu.

Załącznik nr 5 – zezwolenia(e) (decyzje) właściwych organów administracji na transport i zagospodarowanie odpadów wydobywczych o kodzie 19 13 06 (Szlamy z oczyszczania wód podziemnych inne niż wymienione w 19 13 05 – odpady z osadnika wód dołowych) określone w Ustawy z dnia 27 kwietnia 2001r. o odpadach (Dz. U. Z 2007r. Nr 39, poz. 251 z późniejszymi zmianami).

ZAMAWIAJĄCY:

WYKONAWCA:

Załącznik nr 1
do umowy zawartej pomiędzy
Południowym Koncernem Węglowym S.A
a firmą

Technologia i organizacja robót oraz Plan BIOZ

Technologia, którą Wykonawca zastosuje przy wykonywaniu powierzonego zadania, bez konieczności wyłączenia osadnika z normalnej eksploatacji zgodnie z przepisami „Prawa Geologicznego i Górniczego” i innymi przepisami wykonawczymi.

ZAMAWIAJĄCY:

WYKONAWCA:

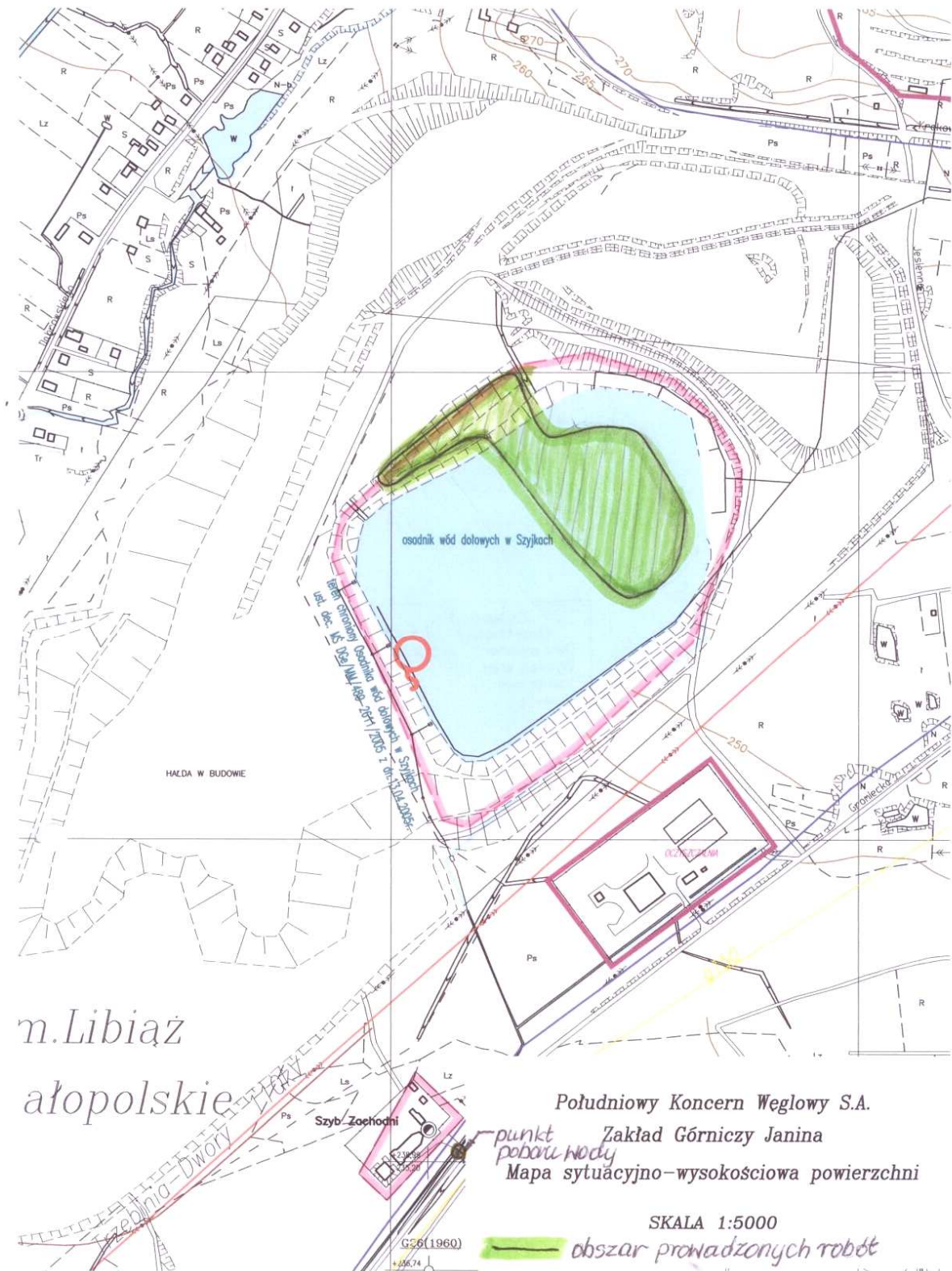
Załącznik nr 2
do umowy zawartej pomiędzy
Południowym Koncernem Węglowym S.A
a firmą

**Harmonogram prowadzenia prac z uwzględnieniem ilości miesięcznego
wydobycia osadu oraz wywiezienia go do zagospodarowania**

ZAMAWIAJĄCY:

WYKONAWCA:

Mapa z zaznaczonym obszarem prowadzenia robót



ZAMAWIAJĄCY:

WYKONAWCA:

Obowiązki Stron w zakresie „Prawa Geologicznego i Górniczego”

dotyczące wykonywania robót w ruchu zakładów górniczych

Południowego Koncernu Węglowego S.A.

- Zakład Górniczy JANINA w Libiążu.

§ 1

Niniejsze Obowiązki stron w zakresie „Prawa Geologicznego i Górniczego” dotyczące wykonania przedmiotu umowy na: „Wykonanie robót w zakresie usunięcia osadu w celu oczyszczenia urządzenia do klarowania wód dołowych Zakładu Górniczego Janina w Libiążu” precyzują wzajemne zobowiązania stron umowy oraz ustalenia organizacyjno-techniczne, wynikające z obowiązujących przepisów, aktów wykonawczych.

Prace związane z realizacją umowy będą wykonywane w okresie trwania umowy.

Roboty prowadzone będą zgodnie z obowiązującym Planem Ruchu Południowego Koncernu Węglowego S. A. Zakład Górniczy JANINA

Zakres i sposób wykonania prac będzie zgodny z technologią i organizacją robót oraz Planem BIOZ. Technologię i organizację robót oraz Plan BIOZ opracuje Wykonawca oraz stosowne instrukcje. Przed rozpoczęciem robót w ruchu zakładu górniczego oba w/w dokumenty muszą zostać zatwierdzone przez Dyrektora Technicznego Zakładu Górniczego JANINA, I-go Zastępcę Kierownika Ruchu Zakładu Górniczego Południowego Koncernu Węglowego S.A.

§ 2

Wykonawca zobowiązany jest:

- 1) Dostosować działalność firmy w zakresie realizacji usługi w ruchu zakładu górniczego do wymogów określonych w aktach prawnych:
 - a) Ustawa Prawo Geologiczne i Górnicze z dnia 4 lutego 1994 r. (jednolity tekst Dz. U. z 2005 r. Nr 228, poz. 1947 z późniejszymi zmianami) wraz z aktami wykonawczymi,
 - b) Rozporządzenie Ministra Gospodarki z dnia 28 czerwca 2002 r. w sprawie bezpieczeństwa i higieny pracy, prowadzenia ruchu oraz specjalistycznego zabezpieczenia przeciwpożarowego podziemnych zakładach górniczych (Dz.U.2002 nr 139, poz.1169) oraz Rozporządzenie Ministra Gospodarki z dnia 9 czerwca 2006 r. zmieniające rozporządzenie w sprawie bezpieczeństwa i higieny pracy, prowadzenia ruchu oraz specjalistycznego zabezpieczenia przeciwpożarowego w podziemnych zakładach górniczych (Dz. U 2006 nr 124, poz.863).

- c) Rozporządzenie Ministra Gospodarki z dnia 11 czerwca 2002 r. w sprawie kwalifikacji wymaganych od osób kierownictwa i dozoru ruchu zakładów górniczych, mierniczego górniczego i geologa górniczego oraz wykazu stanowisk w ruchu zakładu górniczego, które wymagają szczególnych kwalifikacji (Dz. U. 2002 nr 84, poz. 755 z późniejszymi zmianami),
 - d) Ustawa z dnia 26 czerwca 1974 r. Kodeks Pracy (jednolity tekst Dz. U z 1998 nr 21, poz. 94 z późniejszymi zmianami) wraz z aktami wykonawczymi,
 - e) Rozporządzenie Rady Ministrów z dnia 28 lipca 1998 r. w sprawie ustalania okoliczności i przyczyn wypadków przy pracy oraz sposobu ich dokumentowania, a także zakresu informacji zamieszczanych w rejestrze wypadków przy pracy (Dz. U. 1998 nr 115, poz. 744 z późniejszymi zmianami),
 - f) Rozporządzenie Rady Ministrów z dnia 2 września 1997 r. w sprawie służby BHP (Dz. U. 1997 nr 109, poz. 704 z późniejszymi zmianami),
 - g) Rozporządzenie Ministra Pracy i Polityki Socjalnej z dnia 26 września 1997 r. w sprawie ogólnych przepisów bezpieczeństwa i higieny pracy (jednolity tekst Dz. U. 2003 nr 169, poz. 1650),
 - h) Ustawa z dnia 30 października 2002 r. o ubezpieczeniu społecznym z tytułu wypadków przy pracy i chorób zawodowych (Dz. U 2002 nr 199, poz. 1673 z późniejszymi zmianami),
 - i) Rozporządzenie Ministra Gospodarki, Pracy i Polityki Społecznej w sprawie przechowywania i używania środków strzałowych i sprzętu strzałowego w zakładach górniczych z dnia 01 kwietnia 2003 r. (Dz. U. 2003 nr 72 , poz. 655),
 - j) Rozporządzenie Ministra Gospodarki z dnia 30 października 2002 r. w sprawie minimalnych wymagań dotyczących bezpieczeństwa i higieny pracy w zakresie użytkowania maszyn przez pracowników podczas pracy (Dz. U. 2002 nr 191, poz. 1596 z późniejszymi zmianami).
- 2) Zapewnić kierownictwo i dozór nad wykonywanymi robotami przez osoby posiadające odpowiednie kwalifikacje zgodnie z art. 68 ustawy z dnia 04.02.1994 r. "Prawo Geologiczne i Górnicze" z późniejszymi zmianami. Wykaz osób dozoru i kierownictwa przewidzianych do realizacji przedmiotu zamówienia Wykonawca jest zobowiązany przedłożyć Kierownikowi Ruchu Zakładu Górniczego Południowego Koncernu Węglowego SA. lub osobie posiadającej Jego pełnomocnictwo przed rozpoczęciem robót do zatwierdzenia. W przypadku zaistnienia zmian, Wykonawca ma obowiązek wykaz na bieżąco aktualizować i zatwierdzać jw.
 - 3) Przedłożyć Zamawiającemu do zatwierdzenia część schematu organizacyjnego z wyszczególnieniem osób kierownictwa i dozoru ruchu, które sprawować będą nadzór nad robotami oraz przedłożyć odpisy posiadanych stwierdzeń kwalifikacji ww. osób wydanych przez organy państwowego nadzoru górniczego. Przedmiotowy schemat organizacyjny stanowi załącznik nr 2 do Obowiązków stron w zakresie Prawa geologicznego i górniczego dotyczącego wykonywania robót w ruchu zakładu górniczego Południowego Koncernu Węglowego S.A Zakład Górniczy JANINA w Libiążu
 - 4) Przedłożyć Zamawiającemu do zatwierdzenia zakres obowiązków i odpowiedzialności osób sprawujących kierownictwo i nadzór nad wykonywanymi robotami, oświadczenia osób dozoru ruchu Wykonawcy o spełnieniu obowiązku zapoznania się z planem ruchu i ratownictwa, określenie ilości kontroli robót ze strony osób kierownictwa i dozoru ruchu Wykonawcy.
 - 5) Posiadać służbę BHP i przejąć na siebie wszelkie obowiązki, odpowiedzialność i uprawnienia wynikające z obowiązujących przepisów, a w szczególności przepisów

"Prawa Geologicznego i Górniczego":

- a. odpowiadać za całokształt spraw związanych z bezpieczeństwem pracy załogi zatrudnionej w rejonie, za który jest odpowiedzialny Wykonawca,
 - b. w razie zaistnienia wypadku przy pracy, któremu uległ pracownik Wykonawcy, powiadomić o tym fakcie Zamawiającego, zabezpieczyć miejsce wypadku,
 - c. sporządzać dokumentację powypadkową.
- 6) Zapewnić, by roboty prowadzone na terenie Zakładu Górniczego wykonywane były przez pracowników posiadających odpowiednie upoważnienia wydane przez Kierownika Ruchu Zakładu Górniczego Zamawiającego lub osobę posiadającą Jego pełnomocnictwo.
 - 7) Poczytać wszystkich pracowników zatrudnionych na terenie Zakładu Górniczego o obowiązkach wynikających z art. 77 ust. 1 "Prawo Geologiczne i Górnicze".
 - 8) Prowadzić dokumentację szkoleń pracowników i instruktaży stanowiskowych.
 - 9) Zapewnić przeszkolenie pracowników w zakresie obowiązującego w Zakładzie Górniczym JANINA porządku i dyscypliny pracy, przepisów bhp oraz bezpieczeństwa pożarowego i występujących zagrożeń, zasad łączności i alarmowania, znajomości rejonu robót, zgłaszania wypadków i zagrożeń, a także przeprowadzenie szkolenia wstępnego i okresowego pracowników wg obowiązujących przepisów. Wykonawca nie może zatrudnić w zakładzie górniczym pracownika, który szkolenia takiego nie odbył.
 - 10) Zatrudniać w zakładzie górniczym wyłącznie pracowników posiadających aktualne badania lekarskie dopuszczające do pracy.
 - 11) W przypadku zaistnienia stanu zagrożenia dla życia i zdrowia pracowników lub bezpieczeństwa ruchu Zakładu Górniczego, Wykonawca obowiązany jest natychmiast wstrzymać prowadzenie prac w strefie zagrożenia, wycofać pracującą załogę w bezpieczne miejsce oraz powiadomić o tym fakcie dyspozytora kopalni i kierownictwo ruchu Zakładu Górniczego.
 - 12) Wykonywać i przestrzegać polecenia wpisane przez Zamawiającego do Oddziałowej książki raportowej i kontroli robót przez osoby kierownictwa i wyższego dozoru ruchu.
 - 12) Wyposażyć swoich pracowników w odzież ochronną i roboczą, obuwie robocze, środki ochrony indywidualnej zgodnie z obowiązującymi przepisami i zarządzeniami Zamawiającego oraz w podstawowe narzędzia niezbędne do prowadzenia robót. Pracownicy Wykonawcy nie mogą używać odzieży ochronnej i roboczej oznaczonej znakami Zamawiającego.
 - 13) Obłożyć na każdej zmianie roboczej, co najmniej jedną osobę w rejonie prowadzenia robót, przeszkoloną w udzielaniu pierwszej pomocy i odpowiednio wyposażoną (torba sanitarna, nosze).
 - 14) Zapoznać w niezbędnym zakresie z Planem Ruchu kopalni osoby kierownictwa i dozoru ruchu.
 - 15) Zapewnić ochronę mienia i przepisów przeciwpożarowych w miejscu wykonywania robót.
 - 16) Zapewnić kontrolę rejonu wykonywanych robót przez osoby dozoru w dni robocze oraz wolne od pracy.
 - 17) Sporządzić wszystkie instrukcje stanowiskowe dla wykonywanych robót ujętych w technologii i przedłożyć je do zatwierdzenia Kierownikowi Ruchu Zakładu Górniczego Janina lub osobie posiadającej Jego pełnomocnictwo.
 - 18) Prowadzić dokumentację eksploatacyjną pracy maszyn i urządzeń użytkowanych w podległym rejonie zgodnie z obowiązującymi u Zamawiającego procedurami.
 - 19) Przedłożyć Zamawiającemu przed rozpoczęciem robót informację o zagrożeniach występujących w trakcie realizacji umowy i ich wpływie na środowisko.

- 20) Zapoznać się przed rozpoczęciem robót i przestrzegać podczas realizacji umowy Zintegrowanego Systemu Zarządzania w obszarze zarządzania bhp oraz zarządzania środowiskowego.
- 21) Zapoznać załogę przed rozpoczęciem robót w niezbędnym zakresie z Dokumentem Bezpieczeństwa Zamawiającego, prowadzić ciągłą analizę i ocenę ryzyka zawodowego na stanowiskach i miejscach pracy oraz przedkładać udokumentowaną ocenę ryzyka do zatwierdzenia Kierownikowi Ruchu Zakładu Górniczego Zamawiającego.
- 22) Zgłaszać do Działu BHP i Szkolenia Zamawiającego ostatniego dnia każdego miesiąca wszystkie wypadki pracowników Wykonawcy, choroby zawodowe oraz zdarzenia potencjalnie wypadkowe zaistniałe w danym miesiącu.
- 23) Utrzymywać ład i porządek w miejscu wykonywania prac.
- 24) Przestrzegać procedury obowiązującego w Południowym Koncernie Węglowym S. A. Zintegrowanego Systemu Zarządzania Jakością, Środowiskiem i BHP w zakresie zarządzania bhp oraz zarządzania środowiskowego podczas wykonywania prac w ruchu zakładu górniczego, w tym do stosowania punktu 4. 4.10 normy PN-N-18001, obowiązkowego zgłaszania wypadków przy pracy, chorób zawodowych i zagrożeń potencjalnie wypadkowych wśród pracowników Wykonawcy podczas wykonywania usługi na rzecz Południowego Koncernu Węglowego SA.
- 25) Prowadzić dokumentację związaną z zatrudnianiem pracowników zawierającą:
 - a) aktualny wykaz kierownictwa i dozoru ruchu oraz pracowników zatrudnionych w ruchu Zakładu Górniczego JANINA
 - b) zaświadczenia o odbytych szkoleniach wstępnych i okresowych,
 - c) zaświadczenia o ukończeniu szkolenia w zakresie BHP dla pracowników firm świadczących usługi w ruchu Zakładu Górniczego JANINA
 - d) zaświadczenia o ważnych badaniach profilaktycznych lekarskich, psychologicznych lub innych specjalistycznych oraz w zakresie udzielania pierwszej pomocy przedmedycznej,
 - e) wykaz pracowników zapoznanych z częścią Dokumentu Bezpieczeństwa właściwą dla charakteru wykonywanych prac oraz z odpowiednimi instrukcjami bezpiecznego wykonywania prac,
 - f) wykaz pracowników zapoznanych z obowiązującym Planem Ruchu i technologią.Powyższą dokumentację Wykonawca zobowiązany jest przedłożyć na żądanie odpowiednich służb Zamawiającego.
- 12) Przestrzegać wymagań dotyczących ochrony środowiska określonych w obowiązujących w Południowym Koncernie Węglowym S. A. procedurach:
 - a) P-3.1 Procedura identyfikacji i oceny aspektów środowiskowych,
 - b) P-3.2 Procedura postępowania z odpadami,
 - c) P-3.3 Procedura sterowania operacyjnego, monitorowania i pomiarów dla znaczących aspektów środowiskowych i oceny zgodności z wymaganiami prawnymi i innymi wymaganiami.
- 13) Prowadzenia obowiązującej dokumentacji stosownie do wymagań Prawa Geologicznego i Górniczego, Prawa budowlanego i innych przepisów wykonawczych.

§ 3

Zamawiający jest zobowiązany:

- 1) Zapewnić, aby roboty zlecane do wykonania przez Wykonawcę ujęte były w obowiązującym Planie Ruchu Planie Ruchu Zakładu Górniczego Janina.
- 2) Przekazać protokolarnie front robót z odpowiednim wyprzedzeniem, umożliwiającym Wykonawcy rozpoczęcie robót w uzgodnionym terminie.

- 3) Wyznaczone imiennie osoby dozoru ruchu sprawujące nadzór nad pracownikami Wykonawcy zobowiązane są do prowadzenia instruktażu stanowiskowego przed podjęciem przez w/w pracowników czynności w Zakładzie Górniczym.
- 4) Umożliwić korzystanie z urządzeń łączności i sygnalizacji alarmowej.
- 5) Fakt przeprowadzenia instruktażu stanowiskowego i zapoznania się z występującymi zagrożeniami na terenie zakładu górniczego należy odnotować w książce instruktaży oddziału w rejonie, którego wykonywane będą roboty, za potwierdzeniem osób przeszkolonych.
- 6) Zapewnić załodze Wykonawcy możliwość korzystania z ambulatorium (punkt opatrunkowy).
- 7) W razie wypadku pracownika Wykonawcy niezwłocznie zawiadomić o zaistniałym wypadku Wykonawcę. Do czasu podjęcia przez służby Wykonawcy odpowiednich działań zapewnić pomoc dla osób, które uległy wypadkowi, udostępnić niezbędne informacje i materiały oraz udzielić wszechstronnej pomocy zespołowi powypadkowemu Wykonawcy ustalającemu okoliczności i przyczyny wypadku.
- 8) Zgłaszać do OUG wypadki pracowników Wykonawcy zgodnie z obowiązującymi przepisami.
- 6) Przekazywać Wykonawcy pisemne informacje o zaistniałych wypadkach i zdarzeniach w resorcie górnictwa oraz tygodniową tematykę szkoleń BHP.
- 7) Zapoznać Wykonawcę ze znaczącymi zagrożeniami występującymi w zakładzie górniczym Zamawiającego oraz rejestrem Znaczących Aspektów Środowiskowych.

§ 4

Wzajemne współdziałanie stron:

- 1) Przyjęcie zleconej roboty do wykonania odbywać się będzie na podstawie protokołu przekazania frontu robót.
- 2) Protokół przekazania frontu robót powinien zawierać:
 - a) przedmiot umowy lub rodzaj zleconych robót,
 - b) rejon robót, który Zamawiający udostępni Wykonawcy w celu realizacji przedmiotu umowy,
 - c) stwierdzenie, że miejsce pracy zostało przyjęte przez Wykonawcę.
- 3) Do przekazania miejsc pracy ze strony Zamawiającego zobowiązane są osoby funkcyjne wymienione w § 5 pkt.2 i 3 lub osoby przez nie wyznaczone.
- 4) Z chwilą protokolarnego przejęcia rejonu robót, Wykonawca przejmuje w odniesieniu do wykonywanych robót wszystkie obowiązki i uprawnienia wraz z odpowiedzialnością wynikającą z Prawa Geologicznego i Górniczego oraz przepisów wykonawczych.
- 6) W celu zapewnienia właściwej współpracy i koordynacji robót w ramach zakładu górniczego pomiędzy osobami kierownictwa i dozoru ruchu ze strony Zamawiającego i Wykonawcy, będą się odbywały spotkania w terminach uzależnionych od potrzeb ruchowych.
- 7) Kontrolę załogi Wykonawcy, na okoliczność trzeźwości oraz posiadania środków do wzniesienia ognia prowadzi Zamawiający i Wykonawca.
- 8) Strony mają obowiązek wzajemnego powiadamiania się o podejmowanych środkach dla zapobiegania i usuwania ewentualnych zagrożeń w rejonie prowadzonych przez Wykonawcę robót.

§ 5

Zakres koordynacji, nadzoru ze strony Zamawiającego nad pracami wykonywanymi w ruchu Zakładu Górniczego:

- 1) Dyrektor Techniczny Zakładu Górniczego JANINA, I-szy Zastępca Kierownika Ruchu Zakładu Górniczego Południowego Koncernu Węglowego SA. Odpowiedzialny jest za całokształt zagadnień związanych z zatrudnianiem firm świadczących usługi w ruchu Zakładu Górniczego JANINA - Południowego Koncernu Węglowego S. A., w tym za akceptację stosowanej technologii oraz rozliczenie finansowe wykonanych prac.
- 2) Główny Inżynier Przeróbki Mechanicznej Kierownik Działu Przeróbki Mechanicznej Zakładu Górniczego Janina Południowego Koncernu Węglowego S.A. odpowiedzialny jest za całokształt realizacji niniejszej umowy, w szczególności za realizację harmonogramu robót określonego umową, nadzór nad zgodnością prowadzonych robót z aktualnym planem ruchu, zatwierdzoną technologią wykonywania prac oraz sporządzenie protokołu odbioru robót będącego podstawą rozliczenia wykonanych usług.
- 3) Za koordynację oraz nadzór nad robotami odpowiedzialni są :
 - a) Kierownik Przeróbki Mechanicznej w zakresie nadzoru i koordynacji prowadzonych prac
 - b) Nadsztygar Przeróbki Mechanicznej odpowiedzialny za kontrolę nad prowadzeniem robót oraz dokumentacji powykonawczej (sporządzanie protokołu odbioru robót)
 - c) Kierownik składowiska odpadów odpowiedzialny za nadzór prowadzonych robót
 - d) Dozór nad wykonywanymi robotami sprawować będą:
 - Szttygar Oddziału Przeróbki Mechanicznej Węgla NNM, ONW,
 - Dozór zmianowy oddziału NNM, ONW zgodnie z załącznikiem nr 3
 - e) Pełnomocnik Dyrektora Zakładu Górniczego Janina ds. Zintegrowanego Systemu Zarządzania – w zakresie spraw dotyczących Dokumentu Bezpieczeństwa, w tym analizy i oceny ryzyka zawodowego,
- 4) Szczegółowy zakres i częstotliwość kontroli nad prowadzeniem robót ze strony Zamawiającego i Wykonawcy zawiera technologia i organizacja robót.

§ 6

W przypadku nieprzestrzegania obowiązujących przepisów i niedopełnienia postanowień niniejszych ustaleń przez Wykonawcę (jego pracowników) osoby nadzorujące i dozoruujące roboty ze strony Zamawiającego mają obowiązek odpowiednio odsunięcia pracowników Wykonawcy od robót z ich wstrzymaniem włącznie.

§ 7

W sprawach nieuregulowanych mają zastosowanie przepisy ustawy Prawo zamówień publicznych oraz Kodeksu Cywilnego.

§ 8

Wszelkie zmiany wymagają dla swej ważności formy pisemnej w formie aneksu – pod rygorem nieważności.

§ 9

Załącznik został sporządzony w dwóch jednobrzmiących egzemplarzach po jednym egzemplarzu dla każdej ze Stron.

Załączniki:

Załącznik nr 1 - Wykaz imienny osób zatrudnionych przez Wykonawcę, którymi dysponuje z wyszczególnieniem osób dozoru, uprawnień, kwalifikacji itp.

Załącznik nr 1a - Wykaz sprzętu

Załącznik nr 2 - Schemat organizacyjny firmy Wykonawcy.

Załącznik nr 3- Wykaz osób dozoru ruchu Działu TOW Zamawiającego.

Załącznik nr 4- Cennik opłat dla podmiotów zewnętrznych współpracujących z Południowym Koncernem Węglowym S.A

**Wykaz imienny osób zatrudnionych, którymi dysponuje Wykonawca
z wyszczególnieniem osób dozoru i podaniem posiadanych uprawnień
i kwalifikacji.**

Lp.	Nazwisko, Imię	Rodzaj wykonywanej pracy	Posiadane uprawnienia, kwalifikacje
1	2	3	4
1			
2			
...			

W załączeniu kserokopie uprawnień i kwalifikacji z wykazu.

ZAMAWIAJĄCY

WYKONAWCA

Załącznik nr 1a do załącznika nr 4
do umowy pomiędzy PKW SA a firmą
- Obowiązki Stron w zakresie „Prawa Geologicznego i Górniczego”
dotyczące wykonywania robót w ruchu zakładu górniczego
ZG JANINA w Libiążu.

Wykaz sprzętu

Lp.	Nazwa sprzętu	Marka, model, rok produkcji	Numer załącznika w postaci dokumentu potwierdzającego posiadanie lub dysponowanie	Certyfikat CE lub zgodności WE, zgodnie z dyrektywą UE
1	2	3	4	5
1.				
2.				
3.				
4.				

Dla każdej pozycji wykazu należy przedłożyć kserokopie DTR-ki maszyny i kserokopie polisy OC.

ZAMAWIAJĄCY

WYKONAWCA

Załącznik nr 3 do załącznika nr 4
do umowy pomiędzy PKW SA a firmą
- Obowiązki Stron w zakresie „Prawa Geologicznego i Górniczego”
dotyczące wykonywania robót w ruchu zakładu górniczego
- ZG JANINA w Libiążu.

Wykaz osób dozoru ruchu działu TOW Zamawiającego.

Lp.	Nazwisko, Imię	Komórka organizacyjna
1	2	3
1		
2		
...		

ZAMAWIAJĄCY

WYKONAWCA

Cennik opłat dla podmiotów zewnętrznych współpracujących z Południowym Koncernem Węglowym S.A.

Lp.	Rodzaj usługi/świadczenia	Opłata
*1.	Wynajem pomieszczeń	
1.1.	Wynajem pomieszczeń biurowych (bez CO)-podwyższony standard	15,00 zł/m ² /miesiąc
1.1.a	Wynajem pomieszczeń biurowych (z CO)-podwyższony standard	17,47 zł/m ² /miesiąc
1.2.	Wynajem pomieszczeń biurowych (bez CO)	12,00 zł/m ² /miesiąc
1.2.a	Wynajem pomieszczeń biurowych (z CO)	14,47 zł/m ² /miesiąc
1.3.	Wynajem pomieszczeń (bez mediów) - lokale przemysłowo-produkcyjne - lokale usługowo-handlowe	8,50 zł/m ² /miesiąc
1.4.	Wynajem pomieszczeń (bez mediów) - lokale magazynowo-składowe	5,50 zł/m ² /miesiąc
1.5.	Wynajem pomieszczeń innych nie sklasyfikowanych od 1.1.- 1.4.	2,50 zł/m ² /miesiąc
2.	Odbiór odpadów komunalnych	5,02 zł/osobę/miesiąc
3.	Korzystanie z łaźni (woda do kąpieli, suszenie, ogrzewanie, szatnia)	7,70 zł/osobę/dniówkę
4.	Korzystanie z kawy i dystrybutorów wody mineralizowanej	1,00 zł/osobę/dniówkę
5.	Woda pitna	1,70 zł/osobę/miesiąc
6.	Odbiór ścieków do kanalizacji	1,92 zł/osobę/miesiąc
7.	Korzystanie z obsługi przez: a) markownię b) lampownię	a) 2,00 zł/osobę/dniówkę b) wypożyczenie lampy – powierzchnia: 2,00 zł/dniówkę; wypożyczenie lampy i POG-8 – dół: 4,00 zł/dniówkę
8.	Energia elektryczna/iłość energii elektrycznej kalkulowana indywidualnie wg zainstalowanego wyposażenia np. kserokopiarka, komputer, drukarka, czajnik elektryczny.	wg aktualnej taryfy dla zamawiającego oraz kalkulacji sporządzonej przez oddziały MEE zakładów górniczych
9.	Wynajem Sali – dot. sali szkoleniowo-konferencyjnej (rejon Piłsudski)	za pierwszy dzień 1800 zł, za każdy następny 200 zł za godzinę 100 zł (ceny brutto)
10.	Łączność telefoniczna	wg aktualnego cennika opłat za usługi telefoniczne zatwierdzonego uchwałą Zarządu
11.	Pobieranie opłaty za kserowanie dokumentów w Południowym Koncernie Węglowym S.A. dla podmiotów zewnętrznych: <ul style="list-style-type: none"> • kserowanie dokumentów odbywać się będzie w komórkach organizacyjnych Koncernu na rzecz podmiotów występujących o uzyskanie kserokopii dokumentów; • pracownicy komórek organizacyjnych wykonujący taką usługę dokonają naliczenia wartości brutto wykonanej usługi i wystawią zlecenie do zapłaty w kasie Koncernu; • zlecenie zapłaty w kasie Koncernu stanowić będzie podstawę do wystawienia faktury VAT w Wydziale Księgowości. 	netto 0,18 zł za stronę formatu A4 + podatek VAT w wysokości 22%
12.	Pobieranie opłaty za dzierżawę gruntu znajdującego się we władaniu Południowego Koncernu Węglowego S.A. dla podmiotów zewnętrznych prowadzących działalność handlowo- usługową	netto 10 zł/m ² /m-c

- Do powyższych cen będzie doliczany podatek VAT w obowiązującej wysokości.
- Południowy Koncern Węglowy S.A. –ZG JANINA zastrzega sobie prawo do zmiany cen.
- Termin płatności faktur za powyższe usługi/dostawy wynosi **14 dni** od daty wystawienia.
- ZAMAWIAJĄCY** **WYKONAWCA**

(wzór)

.....
(nazwa i adres Wykonawcy)

....., dnia.....
(miejscowość)

OŚWIADCZENIA WYKONAWCY
dotyczące statusu prawnego

w sprawie: spełnienia warunków udziału w postępowaniu o udzielenie zamówienia publicznego w trybie przetargu nieograniczonego na „Wykonanie robót w zakresie usunięcia osadu w celu oczyszczenia urzędnictwa do klarowania wód dołowych Zakładu Górniczego JANINA w Libiążu” - sprawa nr 44/2009/EEZP/MN.

1. Zgodnie z art. 22 ust. 1 pkt 1-3 ustawy Prawo zamówień publicznych oświadczamy, że:
- posiadamy uprawnienia do wykonywania określonej działalności lub czynności, jeżeli ustawy nakładają obowiązek posiadania takich uprawnień;
 - posiadamy niezbędną wiedzę i doświadczenie oraz dysponujemy potencjałem technicznym, i osobami zdolnymi do wykonania zamówienia/*

lub

-przedstawiamy pisemne zobowiązanie innych podmiotów do udostępnienia potencjału technicznego i/lub osób zdolnych do wykonania zamówienia: /*

.....
(podać nr strony oferty lub nr załącznika do oferty, gdzie umieszczono takie zobowiązanie)

*/ niepotrzebne skreślić

- znajdujemy się w sytuacji ekonomicznej i finansowej zapewniającej wykonanie zamówienia.

2. Oświadczamy, że nie podlegamy wykluczeniu z postępowania na podstawie art. 24 ust. 1 pkt 1 i pkt 2 oraz ust. 2 pkt 1 i pkt 2 ustawy Prawo zamówień publicznych.

.....
(podpisy osób uprawnionych do reprezentowania Wykonawcy)

(wzór)

.....
(nazwa i adres Wykonawcy)

....., dnia.....
(miejscowość)

OŚWIADCZENIA WYKONAWCY
dotyczące zdolności ekonomicznej i finansowej

w sprawie: spełnienia warunków udziału w postępowaniu o udzielenie zamówienia publicznego w trybie przetargu nieograniczonego na „Wykonanie robót w zakresie usunięcia osadu w celu oczyszczenia urzędzenia do klarowania wód dołowych Zakładu Górniczego JANINA w Libiążu” - sprawa nr 44/2009/EEZP/MN.

Oświadczamy, że:

1. *będziemy ubezpieczeni od odpowiedzialności cywilnej w zakresie prowadzonej działalności gospodarczej na sumę nie mniejszą niż 250 000,00 zł przez cały okres obowiązywania umowy;*
2. *dostarczymy Zamawiającemu kserokopię aktualnej polisy przed podpisaniem umowy, najpóźniej w dniu podpisywania umowy – pod rygorem utraty wadium za uchylanie się od zawarcia umowy;*
3. *ewentualne polisy na kolejne okresy dostarczymy najpóźniej w ostatnim dniu obowiązywania polisy pod rygorem zastosowania przez Zamawiającego kar umownych.*

.....
(podpisy osób uprawnionych do reprezentowania Wykonawcy)

(wzór)

.....
(nazwa i adres Wykonawcy)

....., dnia.....

(miejscowość)

OŚWIADCZENIA WYKONAWCY
dotyczące zdolności technicznej

w sprawie: spełnienia warunków udziału w postępowaniu o udzielenie zamówienia publicznego w trybie przetargu nieograniczonego na „Wykonanie robót w zakresie usunięcia osadu w celu oczyszczenia urzędzenia do klarowania wód dołowych Zakładu Górniczego JANINA w Libiążu” - sprawa nr 44/2009/EEZP/MN.

1) Oświadczamy, że zamówienie będziemy realizować **samodzielnie**, tj. bez udziału podwykonawców /*

Oświadczamy, że zamówienie będziemy **realizować z udziałem podwykonawców** /*
Zakres zamówienia, jaki zamierzamy powierzyć podwykonawcom obejmuje:/*
(podać odrębnie dla każdej części zamówienia)

.....
*/ *niepotrzebne skreślić, a niezbędne dane uzupełnić*

2) Oświadczamy, że dysponujemy lub będziemy dysponować na podstawie pisemnego zobowiązania innych podmiotów do udostępnienia* -osobami niezbędnymi do realizacji zamówienia o następujących kwalifikacjach, tj. minimum:

- 1 osobą posiadającą uprawnienia budowlane w zakresie konstrukcyjno – budowlanym, bez ograniczeń, przynależąca do Okręgowej Izby Inżynierów Budownictwa oraz posiadająca aktualne ubezpieczenie OC i posiadająca stwierdzenie kwalifikacji przez OUG osoby, co najmniej średniego dozoru ruchu o specjalności budowlanej - na powierzchni kopalni w podziemnych zakładach górniczych wydobywających węgiel kamienny – kierownik robót,
 - 1 osobą posiadającą uprawnienia budowlane w zakresie budownictwa hydrotechnicznego, przynależąca do Okręgowej Izby Inżynierów Budownictwa oraz posiadająca aktualne ubezpieczenie OC,
 - 1 osobą posiadającą stwierdzenie kwalifikacji przez OUG osoby dozoru średniego o specjalności mechanicznej maszyn i urządzeń powierzchniowych, w podziemnych zakładach górniczych wydobywających węgiel kamienny,
 - 1 osobą pełniącą obowiązki kierownika służby BHP w przedsiębiorstwie, posiadającą stwierdzenie kwalifikacji przez OUG osoby dozoru średniego o specjalności higiena pracy, w podziemnych zakładach górniczych wydobywających węgiel kamienny.
- oraz na 7 dni przed zawarciem umowy dostarczymy Zamawiającemu wykaz tych osób.

3) Oświadczamy, że dysponujemy lub będziemy dysponować na podstawie pisemnego zobowiązania innych podmiotów do udostępnienia* -sprzętem niezbędnym do prawidłowej realizacji zamówienia oraz, że najpóźniej 7 dni przed zawarciem umowy dostarczymy wykaz tego sprzętu zgodnie ze wzorem stanowiącym załącznik nr 1 do załącznika nr 4 do

umowy „Obowiązki stron w zakresie „Prawa Geologicznego i Górniczego” dotyczące wykonywania robót w ruchu zakładu górniczego Południowego Koncernu Węglowego S.A. - Zakład Górniczy JANINA w Libiążu.” wraz z dokumentami w postaci DTR sprzętu i Certyfikatu CE lub certyfikat zgodności WE zgodnie z dyrektywą UE i aktualną polisę OC na ten sprzęt a w przypadku gdy polisa OC na dany sprzęt nie obejmuje pełnego okresu realizacji zamówienia dostarczymy aktualną polisę OC – *najpóźniej w ostatnim dniu obowiązywania polis*

**-w przypadku gdy Wykonawca będzie dysponował sprzętem/osobami niezbędnymi do realizacji zamówienia na podstawie pisemnego zobowiązania innych podmiotów należy w ofercie podać stronę/y na której znajduje/a się zobowiązanie/a.*

- 4) Oświadczamy, że będziemy prowadzić roboty w taki sposób, aby nie wpłynęły one, na jakość wód odprowadzanych do rozlewni rzeki Wisły i nie przekraczały wartości ujętej w pozwoleniu wodno – prawnym tj. 35 mg/dm³.
- 5) Oświadczamy, że najpóźniej 7 dni przed zawarciem umowy dostarczymy technologię usuwania osadu z osadnika oraz wywozu go do zagospodarowania zawierającą cały zakres prac związany z przedmiotem zamówienia, tj:
 - ogólne zasady postępowania przy wykonywaniu robót,
 - warunki techniczne wykonywania robót,
 - kolejność prowadzenia robót,
 - sposób prowadzenia robót,
 - maszyny, sprzęt i urządzenia Wykonawcy niezbędne do wykonania przedmiotu zamówienia,
 - wykaz pracowników posiadających odpowiednie kwalifikacje, uprawnienia zgodne z zakresem robót ujętych w technologii.wraz z planem bezpieczeństwa i ochrony zdrowia (BIOZ)
- 6) Oświadczamy, że najpóźniej 7 dni przed zawarciem umowy dostarczymy harmonogram prowadzenia prac z uwzględnieniem ilości miesięcznego wydobycia osadu oraz wywiezienia go do zagospodarowania.
- 7) Oświadczamy, że w przypadku gdy zezwolenia(e) (decyzje) właściwych organów administracji na transport i zagospodarowanie odpadów wydobywczych o kodzie 19 13 06 (Szlamy z oczyszczania wód podziemnych inne niż wymienione w 19 13 05 – odpady z osadnika wód dołowych) określone w Ustawie o odpadach z dnia 27.4.2001 r. (Dz. U. z 2007r Nr 39, poz. 251 z późniejszymi zmianami) nie obejmują pełnego okresu realizacji umowy, dostarczymy zezwolenia(e) (decyzje) na pozostały okres realizacji umowy najpóźniej w ostatnim dniu obowiązywania aktualnych zezwoleń (decyzji).

.....
(podpisy osób uprawnionych do reprezentowania Wykonawcy)

**ZINTEGROWANA POLITYKA JAKOŚCI, ŚRODOWISKA,
BEZPIECZEŃSTWA I HIGIENY PRACY
W POŁUDNIOWYM KONCERNIE WĘGLOWYM S.A.**

Misją Południowego Koncernu Węglowego S.A. jest wzrost wartości firmy poprzez pozyskiwanie nowych zasobów węgla kamiennego oraz ich efektywną eksploatację prowadzoną w sposób przyjazny dla otoczenia

Naszą polityką w zakresie jakości jest:

- rozwój działalności zapewniany poprzez kompleksowe projektowanie, planowanie produkcji i działania inwestycyjne ze szczególnym uwzględnieniem systematycznej modernizacji techniki i technologii stosowanych w Zakładach Górniczych Południowego Koncernu Węglowego S.A.
- wzrost wydajności procesów technologicznych, zapewnienie ciągłości dostaw oraz parametrów produkowanego węgla odpowiednio do uzgodnionych i spodziewanych wymagań klienta
- rozwój systemu zarządzania zasobami ludzkimi i środkami produkcji dostosowujący metody i techniki do wymagań najnowocześniejszych kierunków zarządzania

Naszą polityką w zakresie środowiska jest:

- minimalizacja szkód spowodowanych ruchem zakładów górniczych
- utrzymanie parametrów wody dołowej pompowanej na powierzchnię oraz zrzucanej do rzek
- zapobieganie zanieczyszczeniom

Naszą polityką w zakresie BHP jest:

- realizacja i doskonalenie działań zapobiegających możliwości wystąpienia wypadków przy pracy, chorób zawodowych i innych chorób związanych z warunkami środowiska pracy
- poprawa warunków pracy poprzez utrzymywanie w stałej sprawności funkcjonujących oraz wprowadzanie nowych urządzeń ograniczających lub eliminujących szkodliwe dla zdrowia czynniki środowiska pracy
- systematyczna identyfikacja i eliminowanie sytuacji potencjalnie wypadkowych

Kierownictwo kopalni zobowiązuje się także do:

- spełniania wymagań i zobowiązań wynikających z obowiązujących przepisów prawnych i norm, w szczególności dotyczących ochrony środowiska, bezpieczeństwa i higieny pracy oraz zawartych kontraktów
- prowadzenia polityki informacyjnej, zapewniającej zrozumienie dla wszystkich działań naszej firmy, mogących wywierać wpływ na środowisko
- podnoszenia świadomości, poczucia odpowiedzialności i zaangażowania pracowników w zakresie jakości, środowiska, bezpieczeństwa i higieny pracy oraz umożliwienie rozwoju osobowego pracowników poprzez szkolenia
- zapewnienia odpowiednich zasobów i środków umożliwiających realizację niniejszej Polityki
- ciągłego doskonalenia Systemu

Miejscowość:, dnia

Nazwa podmiotu składającego oświadczenie:

Adres siedziby:

.....

OŚWIADCZENIE WYKONAWCY
(w związku z realizacją umowy)
o gotowości przestrzegania obowiązujących
u Zamawiającego rygorów związanych z ochroną środowiska
- w ramach wdrożonego zintegrowanego systemu zarządzania
Południowego Koncernu Węglowego S.A.

w sprawie: spełnienia wymogu w postępowaniu o udzielenie zamówienia publicznego w trybie przetargu nieograniczonego na „Wykonanie robót w zakresie usunięcia osadu w celu oczyszczenia urzędnictwa do klarowania wód dołowych Zakładu Górniczego JANINA w Libiążu” - sprawa nr 44/2009/EEZP/MN.

Uprawnieni do reprezentowania **Wykonawcy oświadczamy, iż:**

1. **Zobowiązujemy** się do zapoznania i przestrzegania przepisów prawnych obowiązujących u Zamawiającego w zakresie ochrony środowiska - w związku z wdrożonym u niego Zintegrowanym Systemem Zarządzania.
2. **Zobowiązujemy** się do takiego postępowania w ramach realizacji przedmiotu zamówienia, by było ono przyjazne środowisku i nie stanowiło dla niego zagrożenia.
3. **Wyrażamy zgodę** w związku z nadzorem w ramach Zintegrowanego Systemu Zarządzania, na dokonywanie auditów przez przedstawicieli Zamawiającego w miejscu realizacji zawartej umowy.
4. **W przypadku** powstania odpadów w procesie realizacji przedmiotu zamówienia, jako ich wytwórca i posiadacz zobowiązujemy się do postępowania z nim zgodnie z obowiązującymi u Zamawiającego przepisami.

.....
(pieczęć i podpisy osoby/osób
upoważnionych do reprezentowania Wykonawcy)