

## WYMAGANIA OFERTOWE

(przetarg – bez zastosowania aukcji elektronicznej)

### I. Zamawiający:

**Południowy Koncern Węglowy S.A., 43-600 Jaworzno, ul. Grunwaldzka 37**

### II. Opis przedmiotu zamówienia:

Zabudowa łączności bezprzewodowej w wyrobiskach dla potrzeb Południowego Koncernu Węglowego S.A. Zakładu Górniczego Sobieski.

Szczegółowy zakres rzeczowy przedmiotu zamówienia, w tym wymagania techniczne i organizacyjne, określa załącznik nr 1.

### III. Opis przygotowania oferty

1. Oferta musi być sporządzona w języku polskim, pismem czytelnym i posiadać datę jej sporządzenia.
2. Każdy oferent może złożyć w konkretnym przetargu tylko jedną ofertę.
3. Wszystkie zapisane strony oferty oraz wszystkie zapisane strony wymaganych załączników muszą być podpisane przez osoby upoważnione do reprezentowania oferenta, z zastrzeżeniem pkt.7.
4. W przypadku, gdy dany oferent dołącza do oferty jako załącznik kopię dokumentu, kopia ta winna być poświadczona za zgodność z oryginałem na każdej zapisanej stronie przez osoby upoważnione do reprezentowania oferenta.
5. W sytuacji, gdy udzielono pełnomocnictw, oferta winna zawierać oryginały lub kserokopie udzielonych pełnomocnictw.
6. Kilku oferentów może złożyć ofertę wspólną; w tym przypadku oferenci ponoszą solidarną odpowiedzialność za niewykonanie lub nienależyte wykonanie przedmiotu Zamówienia.
7. W przypadku złożenia oferty wspólnej przez kilku oferentów, oferenci ustanawiają pełnomocnika do reprezentowania ich w postępowaniu. W takim przypadku wszystkie zapisane strony oferty oraz wszystkie zapisane strony wymaganych załączników muszą być podpisane przez tego pełnomocnika jako osobę upoważnioną do reprezentowania oferentów w postępowaniu.
- Jeżeli dany oferent dołącza do oferty jako załącznik kopię dokumentu, wówczas kopia ta winna być poświadczona za zgodność z oryginałem na każdej zapisanej stronie przez osoby upoważnione do reprezentowania tego oferenta i jednocześnie winna być podpisana przez pełnomocnika ustanowionego przez działających wspólnie oferentów.
8. Wszystkie korekty i poprawki treści oferty mogą być nanoszone jedynie przez przekreślenie błędnego zapisu i wstawienie obok poprawnego czytelnego zapisu. Wymaga się, aby wszelkie korekty i poprawki były opatrzone datą ich dokonania oraz podpisami osób, które podpisały ofertę.
9. Ofertę należy sporządzić w dwóch odrębnych częściach: technicznej i handlowej i złożyć w jednym, nieprzejrzystym, zaklejonym opakowaniu (kopercie), opisanym w sposób określony w wymaganiach ofertowych.
10. Każda z części oferty wraz z odpowiednimi dla niej załącznikami ułożona w kolejności zgodnie z wzorem odpowiedniego formularza oferty powinna być trwale spięta lub zszyta w sposób uniemożliwiający dekompletację zawartości danej części oferty.
11. Każda z części oferty musi zawierać spis treści.
12. Wszystkie strony każdej z części oferty, zawierające jakiegokolwiek teksty, znaki czy rysunki, muszą być oddzielnie ponumerowane kolejnymi numerami stron.
13. Część techniczna oferty musi zawierać:
  - a) nazwę i siedzibę oferenta;
  - b) datę sporządzenia oferty;

c) przedmiot oferty;

W przypadku dostaw, gdy oferent nie jest producentem, należy podać informację o producencie/producentach przedmiotu zamówienia

d) termin wykonania przedmiotu zamówienia: do 30.11.2011r.

e) warunki transportu: transport własny oferenta i na koszt oferenta

f) okres gwarancji:

- gwarancja na roboty montażowe : min. - 24 miesiące,
- gwarancja na urządzenia, osprzęt i materiały: min. - 24 miesiące,  
od dnia podpisania protokołu odbioru technicznego zakończenia realizacji przedmiotu zamówienia;
- termin wykonania naprawy gwarancyjnej: naprawa musi być podjęta maksymalnie do 8 godzin od zgłoszenia telefonicznego lub faxem z dyspozycyjnością 24h/dobę we wszystkie dni tygodnia.

g) oświadczenie oferenta, że usługa jest wolna od wad prawnych;

h) oświadczenie, że przedmiotem dostawy będą towary fabrycznie nowe, pochodzące z produkcji w roku 2011r.

i) kserokopie:

- dopuszczenia systemu zgodnie z Rozporządzeniem Rady Ministrów w sprawie dopuszczenia wyrobów do stosowania w zakładach górniczych z dnia 30 kwietnia 2004 r.;
- dokumentacji techniczno - ruchowej dla systemu i jego poszczególnych elementów;
- katalogu części zamiennych;
- świadectwa jakości systemu oraz poszczególnych elementów;
- deklaracji zgodności;
- instrukcji obsługi systemu i podzespołów.

j) oświadczenie, że oferent posiada niezbędną wiedzę i doświadczenie oraz dysponuje potencjałem technicznym i osobami zdolnymi do wykonania zamówienia;

k) oświadczenie, że oferent posiada uprawnienia do wykonywania określonej działalności lub czynności, jeżeli ustawy nakładają obowiązek posiadania takich uprawnień;

l) wykaz wykonanych, a w przypadku świadczeń okresowych lub ciągłych również wykonywanych usług w okresie ostatnich trzech lat przed dniem określonym jako termin złożenia oferty, a jeżeli okres prowadzenia działalności jest krótszy - w tym okresie, odpowiadających swoim rodzajem usługom stanowiącym przedmiot zamówienia z podaniem ich wartości, przedmiotu, dat wykonania i odbiorców;

ł) dokumenty potwierdzające, że usługi wymienione w ppkt l zostały należycie wykonane (referencje);

m) wykaz osób, które będą uczestniczyć w wykonywaniu zamówienia wraz z informacjami na temat ich kwalifikacji zawodowych i doświadczenia do wykonania zamówienia, a także zakres wykonywanych przez nich czynności;

n) wykaz (wraz z załączeniem kserokopii) dokumentów stwierdzających, że osoby, które będą uczestniczyć w wykonywaniu zamówienia, posiadają wymagane uprawnienia, jeżeli ustawy nakładają obowiązek posiadania takich uprawnień;

14. Część handlowa oferty musi zawierać:

a) dane oferenta: pełna nazwa oferenta, skrót nazwy oferenta, NIP, REGON, adres pocztowy, nr telefonu, nr faksu, e-mail., wskazanie osoby upoważnionej do kontaktu w sprawie przetargu oraz adres e-mailowy tej osoby;

b) datę sporządzenia oferty;

c) przedmiot oferty;

d) cenę netto za przedmiot zamówienia;

Cena winna uwzględniać wszystkie koszty niezbędne dla realizacji przedmiotu umowy.

e) kserokopię aktualnego odpisu z właściwego rejestru albo aktualne zaświadczenie o wpisie do ewidencji działalności gospodarczej, jeżeli odrębne przepisy wymagają wpisu do rejestru lub zgłoszenia do ewidencji działalności gospodarczej, wystawione nie wcześniej niż 6 miesięcy przed upływem terminu składania ofert;

f) kserokopię aktualnego zaświadczenia właściwego naczelnika urzędu skarbowego potwierdzającego brak zaległości w opłacaniu podatków, opłat lub zaświadczenie o uzyskaniu przewidzianego prawem zwolnienia, odroczenia lub rozłożenia na raty zaległych płatności lub wstrzymaniu w całości wykonania decyzji organu podatkowego, wystawione nie wcześniej niż 3 miesiące przed upływem terminu składania ofert; w przypadku spółki cywilnej zaświadczenie potwierdzające niezaleganie z uiszczeniem podatków powinno być wystawione zarówno na spółkę jak i jej wspólników, natomiast w przypadku spółki jawnej wystawione na samą spółkę;

g) kserokopię aktualnego zaświadczenia właściwego oddziału Zakładu Ubezpieczeń Społecznych lub Kasy Rolniczego Ubezpieczenia Społecznego potwierdzających odpowiednio, że oferent nie zalega w opłacaniu składek na ubezpieczenia zdrowotne i społeczne lub zaświadczenie, że uzyskał przewidziane prawem zwolnienie, odroczenie, lub rozłożenie na raty zaległych płatności lub wstrzymanie w całości wykonania decyzji właściwego organu, wystawione nie wcześniej niż 3 miesiące przed upływem terminu składania ofert; w przypadku spółki cywilnej zaświadczenie potwierdzające niezaleganie z uiszczaniem składek na ubezpieczenie społeczne i zdrowotne powinno być wystawione zarówno na spółkę jak i jej wspólników, natomiast w przypadku spółki jawnej na samą spółkę;

h) dowód wpłacenia wadium;

i) dowód wniesienia opłaty z tytułu wykupu wymagań ofertowych (w przypadku wykupu wymagań ofertowych w wersji papierowej), przy czym dowód ten musi

wskazywać, że opłatę z tytułu wykupu wymagań ofertowych wniósł oferent, a w przypadku, kiedy kilka podmiotów składa ofertę wspólnie – przynajmniej jeden z tych podmiotów;

j) warunki płatności:

Wymagany minimalny termin płatności faktur wynosi 60 dni od daty otrzymania faktury.

Za datę zapłaty przyjmuje się dzień obciążenia rachunku bankowego Zamawiającego.

k) forma płatności – przelew;

l) termin związania ofertą - 75 dni , przy czym bieg tego terminu rozpoczyna się wraz z upływem terminu składania ofert (dzień, w którym upływa termin składania ofert jest pierwszym dniem terminu związania ofertą) ;

ł) oświadczenie, że oferent znajduje się w sytuacji ekonomicznej i finansowej zapewniającej wykonanie zamówienia;

m) oświadczenie, że oferent zapoznał się z wymaganiami ofertowymi i przyjmuje je bez zastrzeżeń;

n) oświadczenie, że oferent wyraża zgodę na podpisanie umowy zgodnie z załączonym wzorem,

15. W przypadku kiedy kilka podmiotów składa ofertę wspólnie, do oferty należy załączyć dokumenty wymienione w punkcie 14 lit. e, f, g, – wystawione indywidualnie na każdy z podmiotów.

16. W przypadku, gdy oferta oferentów występujących wspólnie zostanie przyjęta, przed zawarciem umowy w sprawie przedmiotowego zamówienia należy przedstawić umowę konsorcjum.

17. Jeżeli oferent ma siedzibę lub miejsce zamieszkania poza terytorium Rzeczypospolitej Polskiej, zamiast dokumentów określonych w punkcie. 14 lit. e, f, g, składa dokument lub dokumenty wystawione w kraju, w którym ma siedzibę lub miejsce zamieszkania potwierdzające odpowiednio, że:

a) nie otwarto jego likwidacji ani nie ogłoszono upadłości – wystawiony nie wcześniej niż 6 miesięcy przed upływem terminu składania ofert,

b) nie zalega z uiszczaniem podatków, opłat, składek na ubezpieczenie społeczne i zdrowotne albo że uzyskał przewidziane prawem zwolnienie, odroczenie lub rozłożenie na raty zaległych płatności lub wstrzymanie w całości wykonania decyzji właściwego organu – wystawiony nie wcześniej niż 3 miesiące przed upływem terminu składania ofert.

Jeśli w kraju pochodzenia osoby lub kraju, w którym oferent ma siedzibę lub miejsce zamieszkania, nie wydaje się dokumentów, o których mowa powyżej, zastępuje się je dokumentem zawierającym oświadczenie złożone przed notariuszem odpowiednio kraju pochodzenia osoby lub kraju, w którym oferent ma siedzibę lub adres zamieszkania.

18. Dokumenty sporządzone w języku obcym są składane wraz z tłumaczeniem na język polski, poświadczonym przez oferenta.

#### **IV. Termin i miejsce składania ofert**

1. Ofertę należy złożyć w jednym, nieprzejrystym, zaklejonym opakowaniu w: Południowy Koncern Węglowy S.A. w Jaworznie, ul. Grunwaldzka 37,

Kancelaria Główna (Budynek Zarządu- parter),  
pokój nr 5

do dnia 13.09.2011 godz. 14<sup>00</sup>

Na opakowaniu oferty należy umieścić:

- a) Nazwę i siedzibę oferenta
- b) Nazwę i siedzibę Zamawiającego
- c) napis: „Nr przetargu: ....(wpisać numer)...

Przetarg na : „**Zabudowa łączności bezprzewodowej w wyrobiskach dla potrzeb Południowego Koncernu Węglowego S.A. Zakładu Górniczego Sobieski.**”

2. Odpowiedzialność za prawidłowe zabezpieczenie oferty ponosi oferent.
3. Oferent może zwrócić się, na piśmie do Zamawiającego o wyjaśnienie zapisów wymagań ofertowych.
4. Zamawiający udzieli wyjaśnień oferentowi, jeżeli pytanie wpłynie do Zamawiającego nie później niż 6 dnia przed terminem składania ofert.
5. Treść pytań (bez ujawniania źródła zapytania) wraz z wyjaśnieniami Zamawiający przekaze oferentom, którym przekazał wymagania ofertowe oraz zamieści na stronie internetowej, na której opublikował wymagania ofertowe.
6. W szczególnie uzasadnionych przypadkach Zamawiający może nie później niż do 7 dni przed terminem składania ofert zmodyfikować treść wymagań ofertowych opisując je klauzulą „ZMIANA”. Dokonana w ten sposób modyfikacja staje się częścią wymagań ofertowych, zostaje przekazana oferentom i jest dla nich wiążąca. W przypadku dokonania modyfikacji wymagań ofertowych, termin do złożenia zapytania, o którym mowa w ust.5, skraca się do 3 dni przed terminem składania ofert.
7. Oferent może wprowadzić zmiany do oferty przed upływem terminu do składania ofert. Zmiany należy złożyć według takich samych zasadach jak składana oferta z dopiskiem „ZMIANA”.

## V. Wadium

1. Przystępujący do przetargu winien wnieść wadium w wysokości 15 300,00 zł (słownie: piętnaście tysięcy trzysta 00/100 zł) w terminie do dnia poprzedzającego komisyjne otwarcie ofert.
2. Oferent wnosi wadium w jednej lub kilku następujących formach:
  - a) pieniądzu, lub
  - b) gwarancji bankowej (z terminem ważności obejmującym cały termin związania ofertą , określonym w pkt III ppkt 14 lit.1), lub
  - c) poręczeniu bankowym lub poręczeniu spółdzielczej kasy oszczędnościowo- kredytowej, z tym że poręczenie kasy jest zawsze poręczeniem pieniężnym (z terminem ważności obejmującym cały termin związania ofertą , określonym w pkt III ppkt 14 lit.1), lub
  - d) gwarancji ubezpieczeniowej (z terminem ważności obejmującym cały termin związania ofertą , określonym w pkt III ppkt 14 lit.1),
  - e) poręczeniach udzielanych przez podmioty, których mowa w art.6.b) ust.5 pkt 2 ustawy z dnia 9 listopada 2000r. o utworzeniu Polskiej Agencji Rozwoju Przedsiębiorczości.

Ponadto dopuszczalne jest zaliczenie (przeksięgowanie) na poczet wadium, wymagalnych na dzień wniesienia wadium zobowiązań Południowego Koncernu Węglowego S.A. wobec oferenta, na podstawie oświadczenia oferenta o wyborze tej formy wniesienia wadium.

3. Wpłaty wadium należy dokonać na konto: Południowy Koncern Węglowy S.A. Bank Pekao SA nr rachunku 54 1240 1356 1111 0010 0672 4309, z wpisaniem na dowodzie wpłaty hasła: „Wadium na przetarg-.....(podać temat lub temat oraz nr zadania, nr konta bankowego).....”.

4. Dowód wniesienia wadium w formie innej pieniędzy, tj. dokument gwarancji lub poręczenia, o którym mowa w ppkt 2 lit. b - e, należy złożyć w oryginale w tej samej kopercie, która zawiera ofertę, a kserokopię dokumentu należy załączyć do oferty (jako integralną część oferty), przed upływem terminu określonego w ppkt 1. Dokument gwarancji lub poręczenia, o którym mowa w ppkt 2 lit. b - e, musi zawierać w swej treści zobowiązanie – odpowiednio gwaranta lub poręczyciela – do zapłaty na rzecz Zamawiającego całej kwoty wadium we wszystkich przypadkach uprawniających Zamawiającego do zatrzymania wadium, określonych w pkt VI ppkt 4, przy czym wszystkie te przypadki muszą zostać wymienione w treści dokumentu gwarancji lub poręczenia poprzez dokładne ich przytoczenie.

5. Za datę wniesienia wadium uważa się:

- a) dzień uznania rachunku bankowego Zamawiającego w przypadku wniesienia wadium w pieniądzu
- b) dzień złożenia oferty w Kancelarii Głównej Zamawiającego pod adresem wskazanym w ppkt I w terminie wyznaczonym na składanie ofert.

#### **VI. Zwrot wadium**

1. Zwrot wadium oferentom, których oferty nie zostały wybrane w wyniku przetargu, powinien nastąpić niezwłocznie po zakończeniu przetargu, nie później jednak niż w ciągu 7 dni po terminie rozstrzygnięcia przetargu.

2. Oferentowi, który wygrał przetarg, zamawiający zwraca wadium niezwłocznie po zawarciu umowy.

3. Wadium będzie zwracane w tej samej formie w jakiej zostało wniesione.

4. Zamawiający jest uprawniony do zatrzymania wadium, jeżeli Oferent, którego oferta została wybrana:

- a) odmówił podpisania umowy na warunkach określonych w ofercie lub ustalonych w drodze negocjacji przeprowadzonych pomiędzy Oferentem i Komisją,
- b) nie wniósł wymaganego zabezpieczenia należytego wykonania umowy,
- c) zawarcie umowy stało się niemożliwe z przyczyn leżących po stronie Oferenta.

5. Zwrotu wadium oferentom, których oferty wpłynęły po terminie i zostały odrzucone w części jawnej przetargu, Zamawiający dokona niezwłocznie po zakończeniu części jawnej przetargu.

#### **VII. Wymagany termin realizacji przedmiotu przetargu:**

do dnia 30.11.2011r.

#### **VIII. Projekt umowy**

Przy określaniu warunków oferty oferent powinien zapoznać się z projektem umowy Zamawiającego.

#### **IX. Tryb udzielania wyjaśnień**

Wszelkich wyjaśnień dotyczących przetargu udzielają:

a) w sprawach technicznych:

Jacek Dubrowski tel. 508 339 554

b) w sprawach formalno-prawnych:  
Wydział Umów: tel. .... (32) 6 18 56 80

### **X. Otwarcie ofert**

1. Otwarcie złożonych do przetargu ofert nastąpi w dniu 14.09.2011 r. o godz. 10<sup>15</sup> w Południowym Koncernie Węglowym S.A. w Jaworznie, przy ul. Grunwaldzkiej 37, w budynku Zarządu .....

2. Otwarcie ofert jest jawne.

3. Komisja w obecności przybyłych oferentów:

- a) stwierdza prawidłowość ogłoszenia przetargu oraz liczbę otrzymanych ofert, liczbę ofert złożonych po wyznaczonym terminie ich składania, stan kopert;
- b) otwiera koperty z ofertami w kolejności ich złożenia; nie otwiera ofert złożonych po terminie; zwrotu ofert, które zostały złożone po terminie i zostały odrzucone w części jawnej przetargu, Zamawiający dokona niezwłocznie po zakończeniu części jawnej przetargu;
- c) po otwarciu każdej z ofert podaje się nazwy (firmy) oraz adresy oferentów, a także informacje dotyczące ceny, oraz warunków płatności zawartych w ofertach. Ceny nie podaje się w sytuacji, gdy formularz oferty handlowej zawiera powyżej 20 pozycji cen jednostkowych.
- d) informuje obecnych oferentów o przewidywanym terminie zakończenia postępowania.

### **XI. Część niejawna przetargu.**

1. W części niejawnej Komisja dokonuje sprawdzenia ofert pod względem formalnym i określa braki w ofertach.

2. Komisja wzywa równocześnie oferentów ( e-mail), którzy w określonym terminie nie złożyli oświadczeń lub dokumentów określonych w wymaganiach ofertowych, lub którzy złożyli dokumenty zawierające błędy, do ich uzupełnienia w ponownie wyznaczonym terminie, w formie zgodnej z opisem przygotowania oferty. Oświadczenia lub dokumenty powinny potwierdzać spełnianie przez oferenta oraz przez oferowane dostawy/usługi wymagań określonych w wymaganiach ofertowych nie później niż w dniu, wyznaczonym jako termin uzupełnienia oświadczeń lub dokumentów. .

3. Komisja dokonuje merytorycznej analizy ofert

4. Komisja odrzuca oferty:

- złożone po wyznaczonym terminie,
- gdy nie wniesiono wadium, lub wniesiono wadium wadliwe
- które pomimo wezwania do uzupełnienia, o którym mowa w ppkt 2, nie spełniają warunków formalnych określonych w wymaganiach ofertowych,
- gdy z analizy merytorycznej wynika, że oferty nie odpowiadają warunkom przetargu przyjętym w wymaganiach ofertowych.

5. Komisja przeprowadza negocjacje z Oferentami, którzy złożyli oferty nie podlegające odrzuceniu, jeżeli w przetargu nie stosuje się aukcji elektronicznej. W tym celu Komisja zaprasza wszystkich oferentów, którzy złożyli oferty nie podlegające odrzuceniu, na ten sam dzień i tę samą godzinę, a następnie prowadzi z nimi negocjacje w kolejności ustalonej w drodze losowania. Oferent może przed ustalonym terminem negocjacji złożyć Zamawiającemu na piśmie lub faksem (decyduje chwila doręczenia) ofertę z ceną niższą, niż zgłoszona w przetargu. W takim przypadku – w razie nieprzybycia oferenta na negocjacje w

ustalonym terminie lub jego spóźnienia się – oferta ta jest traktowana tak, jakby została złożona przez oferenta w toku negocjacji.

6. Z przebiegu negocjacji sporządza się protokół

## **XII. Kryteria oceny ofert, zgodnie z którymi Komisja będzie oceniać oferty**

1. cena - waga 90 %
  2. gwarancja - waga 10 %
- Razem: 100 %

Ocena każdej oferty przeprowadzona zostanie wg wzoru:

$$W = 0,9C_i + 0,05G_i + 0,05G_j,$$

gdzie :

W – ilość punktów badanej oferty [pkt.]

$C_i$  – ilość punktów badanej oferty uzyskanej z ceny [pkt.] ,

gdzie:

$$C_i = (C_{\min} / C_{\text{bad}}) \times 100 \text{ [pkt.]}$$

$C_{\min}$  – najniższa cena w złożonych ofertach (zł)

$C_{\text{bad}}$  – cena badanej oferty (zł)

$G_i$  – ilość punktów badanej oferty uzyskanej z gwarancji na roboty montażowe [pkt.] ,

gdzie :  $G_i = (G_{\text{bad}} / G_{\max}) \times 100 \text{ [pkt.]}$

$G_{\max}$  – najdłuższa gwarancja w złożonych ofertach. W przypadku określenia gwarancji większej niż 60 m-cy, do obliczeń zostanie przyjęta liczba 60 m-cy.

$G_{\text{bad}}$  – okres gwarancji badanej oferty (miesiące)

$G_j$  – ilość punktów badanej oferty uzyskanej z gwarancji na urządzenia osprzęt i materiały [pkt.] ,

$$G_j = (G_{\text{bad}} / G_{\max}) \times 100 \text{ [pkt.]}$$

$G_{\max}$  – najdłuższa gwarancja w złożonych ofertach. W przypadku określenia gwarancji większej niż 60 m-cy, do obliczeń zostanie przyjęta liczba 60 m-cy.

$G_{\text{bad}}$  – okres gwarancji badanej oferty (miesiące)

3. Wyliczenie punktów zostanie dokonane z dokładnością do dwóch miejsc po przecinku, zgodnie z matematycznymi zasadami zaokrąglania.

## **XIII. Rozstrzygnięcie przetargu**

1. Postępowanie przetargowe jest poufne.

2. Protokół z przebiegu postępowania przetargowego winien być sporządzony w terminie do 45 dni od dnia otwarcia ofert.

3. Decyzje o przyjęciu oferty podejmuje Zarząd Południowego Koncernu Węglowego S.A.

4. Zarząd Południowego Koncernu Węglowego S.A. podejmuje decyzję o unieważnieniu przetargu lub jego części bez podania przyczyny.

5. Zarząd Południowego Koncernu Węglowego S.A. nie ma obowiązku udzielania oferentom wyjaśnień w sprawie motywów wyboru oferty.

6. Niezwłocznie po zakończeniu przetargu oferenci zostaną powiadomieni pisemnie o jego wyniku.

7. Oferta otwarta nie podlega zwrotowi.



8. Opłata z tytułu wykupu wymagań ofertowych, o której mowa w pkt III ppkt 14 lit. i, nie podlega zwrotowi

**XIV. Postanowienia końcowe**

1. Zamawiający nie dopuszcza składania ofert częściowych.
2. Zamawiający nie dopuszcza składania ofert wariantowych.
3. Zamawiający nie dopuszcza udziału podwykonawców w realizacji zamówienia.

**Załączniki:**

- zał. nr 1 - Szczegółowy zakres rzeczowy – wg przedmiotu zamówienia.
- zał. nr 2 - Wzór oferty technicznej.
- zał. nr 3 - Wzór oferty handlowej.
- zał. nr 4 - Wykaz usług wykonanych lub wykonywanych w okresie ostatnich trzech lat.
- zał. nr 5 - Projekt umowy – wg przedmiotu zamówienia.

ZAKŁAD GÓRNICZY SOBIESKI  
Dyrektor Techniczny  
Zakład Górnictwa Sobieski  
Z-ca Kierownika Departamentu Górnictwa  
*mgr inż. Wojciech Kamiński*

Zakład Górnictwa Sobieski  
Główny Mechanik  
Urządzeń Podstawowych, Powierzchni  
Z-ca Kierownika Działu Energomechanicznego  
*mgr inż. Roman Chądził*

ZAKŁAD GÓRNICZY SOBIESKI  
Główny Inżynier ds. Energomechanicznych  
ZG SOBIESKI  
Kierownik Działu Energomechanicznego  
*mgr inż. Albin Figa*

## WAŻNE

### dla wszystkich Oferentów, którzy zamierzają wziąć udział w przetargach nieograniczonych nie objętych ustawą Prawo zamówień publicznych

W ostatnim czasie zaistniały przypadki składania ofert, w których wniesione wadium nie spełniały warunków określonych w wymaganiach ofertowych lub zawierały wady. W celu uniknięcia w przyszłości takich przypadków, skutkujących koniecznością odrzucenia oferty, prosimy o zwrócenie szczególnej uwagi na zawarte w wymaganiach ofertowych postanowienia dotyczące zasad i trybu wnoszenia wadium, a zwłaszcza na to, że:

- Wadium należy wnieść w terminie do dnia poprzedzającego komisyjne otwarcie ofert. Oznacza to w szczególności, że wadium w formie przelewu bankowego, którego kwota wpłynie na rachunek Zamawiającego w dniu następnym, będzie musiało zostać uznane za niewniesione.
- Gwarancje bankowe i ubezpieczeniowe, poręczenia bankowe lub poręczenia spółdzielczej kasy oszczędnościowo – kredytowej oraz poręczenia udzielane przez podmioty, o których mowa w art.6.b)ust.5 pkt 2 ustawy z dnia 9 listopada 2000r. o utworzeniu Polskiej Agencji Rozwoju Przedsiębiorczości muszą posiadać termin ważności obejmujący cały termin związania ofertą tj. **75 dni**, przy czym dzień, w którym upływa termin składania ofert jest pierwszym dniem terminu związania ofertą.
- Dokumenty gwarancji bankowych i ubezpieczeniowych, poręczeń bankowych lub poręczenia spółdzielczej kasy oszczędnościowo – kredytowej oraz poręczeń udzielanych przez podmioty, o których mowa w art.6.b)ust.5 pkt 2 ustawy z dnia 9 listopada 2000r. o utworzeniu Polskiej Agencji Rozwoju Przedsiębiorczości muszą zawierać w swej treści zobowiązanie – odpowiednio gwaranta lub poręczyciela – do zapłaty na rzecz Zamawiającego całej kwoty wadium we wszystkich przypadkach uprawniających Zamawiającego do zatrzymania wadium, tj. wówczas, gdy Oferent, którego oferta została wybrana:
  - a) odmówił podpisania umowy na warunkach określonych w ofercie lub ustalonych w drodze negocjacji przeprowadzonych pomiędzy Oferentem i Komisją,
  - b) nie wniósł wymaganego zabezpieczenia należytego wykonania umowy,
  - c) zawarcie umowy stało się niemożliwe z przyczyn leżących po stronie Oferenta,
    - przy czym wszystkie te przypadki muszą zostać wymienione w treści dokumentu gwarancji lub poręczenia poprzez dokładne ich przytoczenie
- Wadium w postaci gwarancji bankowej, poręczenia bankowego lub poręczenia spółdzielczej kasy oszczędnościowo – kredytowej, gwarancji ubezpieczeniowej oraz poręczenia udzielanego przez podmioty, o których mowa w art.6.b)ust.5 pkt 2 ustawy z dnia 9 listopada 2000r. o utworzeniu Polskiej Agencji Rozwoju Przedsiębiorczości należy złożyć w oryginale w tej samej kopercie, która zawiera ofertę, a kserokopię dokumentu należy załączyć do oferty (jako integralną część oferty), przed upływem terminu składania ofert określonego powyżej.

Zapraszamy do szczegółowego zapoznania się z wymaganiami ofertowymi i warunkami udziału w przetargach.

W razie pytań i wątpliwości prosimy o kontakt telefoniczny lub e-mailowy.

**SZCZEGÓŁOWY ZAKRES RZECZOWY  
OPIS PRZEDMIOTU ZAMÓWIENIA**

**I. Specyfikacja przedmiotu zamówienia:**

Zabudowa łączności bezprzewodowej w wyrobiskach dla potrzeb Południowego Koncernu Węglowego S.A. Zakładu Górniczego Sobieski.

Kod CPV: 32510000-0 Bezprzewodowy system telekomunikacyjny

**II. Wymagania techniczne**

**1. Warunki środowiskowe na dole zakładu:**

- a. Możliwość wystąpienia zagrożenia wybuchem pyłu węglowego :klasa B
- b. Temperatura otoczenia - ( -20<sup>0</sup>C ÷ + 30<sup>0</sup>C)
- c. Wilgotność względna - 90 % w temp. + 30<sup>0</sup>C

**2. Wymagania techniczne podstawowe:**

**2.1 Założenia techniczne.**

1. Rozbudowa istniejącego 5 kanałowego (VHF) systemu łączności typu MultiCOM o 5 km odcinek sieci dołowej wraz z radiotelefonami przenośnymi i stacjonarnymi na dole zakładu.
2. Sposób wprowadzenia zmian -w formie karty zmian do dokumentacji techniczno-ruchowej
3. Miejsce zabudowy urządzeń dołowych :zgodnie ze schematami na rys. nr 1 i rys nr 2.

**2.2 Zakres robót przedmiotu zamówienia**

**2.2.1 Dokumentacja**

Lp.	Nazwa
1.	Opracowanie dokumentacji projektowej rozbudowy systemu MultiCOM(1 egz.)
2.	Opracowanie karty zmian do dokumentacji techniczno-ruchowej systemu MultiCOM (1 egz.)

**2.2.2 Dostawa materiałów i urządzeń**

L.p.	nazwa urządzenia	ilość
1	wzmacniacz liniowy – MLA	14
2	rozgałęźnik dwudrożny - MBU1	3
3	wzmacniacz liniowy z rozgałęźnikiem trójdrożnym - MSA	3
4	terminal końcowy z pilotem – MTUR	1
5	terminal końcowy – MTU	2
6	szybkozłączka – MSB	3
7	sprzęgacz mocy - MPC/FPC	4
8	zasilacz liniowy (bez buforu) IM1 ia	4
9	kabel ciekący LFC3529 (rolka 350mb)	14
10	radiotelefon Motorola GM340	12
11	radiotelefon Motorola GP360	14
12	Mikrofonogłośniki do GP360	14
13	Baterie dodatkowe do radiotelefonu GP360	14
14	zasilacz do radiotelefonu GM340 (ZS-10,13,8V, 10/12A)	2

### 2.2.3. Montaż i uruchomienie sieci i urządzeń

1.	-Dostawa, montaż i uruchomienie na dole zakładu nowego odcinka sieci łączności bezprzewodowej.
2.	Zabudowa radiotelefonów stacjonarnych w lokomotywach
3.	Wykonanie aktualizacji systemu operacyjnego systemu diagnostyki z wersji win7home do wersji profi
4.	Przeprowadzenie prób ruchowych urządzeń oraz prac kontrolno –pomiarowych zakończonym protokołem z pomiarów.

### 3. Gwarancja i serwis:

- a) - gwarancja na roboty montażowe : min. - 24 miesiące,  
- gwarancja na urządzenia, osprzęt i materiały: min. - 24 miesiące,  
od dnia podpisania protokołu odbioru technicznego zakończenia realizacji przedmiotu zamówienia;  
- termin wykonania naprawy gwarancyjnej: naprawa musi być podjęta w ciągu 8 godzin od zgłoszenia telefonicznego lub faxem z dyspozycyjnością 24h/dobę we wszystkie dni tygodnia.
- b) Za datę odbioru technicznego przedmiotu dostawy, przyjmuje się datę sporządzenia stosownego protokołu odbioru technicznego podpisanego przez przedstawicieli obu stron.
- c) W przypadku wystąpienia wad w przedmiocie umowy Wykonawca jest zobowiązany na własny koszt wymienić lub naprawić dotknięte wadą elementy lub podzespoły. Wydłuża się okres gwarancji o czas wykonywania napraw gwarancyjnych.
- d) Działania zmierzające do usunięcia wad przedmiotu dostawy w okresie gwarancji muszą być podjęte w ciągu 8 godzin od telefonicznego zgłoszenia potwierdzonego faxem, we wszystkie dni tygodnia z dyspozycyjnością 24 h/dobę.
- e) Wykonawca zapewni wykonanie napraw gwarancyjnych w miejscu zabudowania przedmiotu dostawy. Podzespoły wymagające wymiany w okresie gwarancyjnym Wykonawca dostarczy na własny koszt do Zamawiającego. Służby techniczne Zamawiającego dostarczą podzespoły na miejsce, a Wykonawca dokona wymiany przy współudziale przedstawicieli Zamawiającego.
- f) Świadczenie usług serwisowych, realizowane będzie na podstawie odrębnie zawartej umowy serwisowej, zapewniającej dostawę części i podzespołów oraz świadczenie usług we wszystkie dni tygodnia z dyspozycyjnością 24 h/dobę przez cały okres eksploatacji przedmiotu dostawy (do fizycznego zużycia).

### 4. Wymagana dokumentacja:

4.1. Na 20 dni przed rozpoczęciem Wykonawca dostarczy Zamawiającemu

- a) 1 egzemplarz dokumentacji projektowej zmian w systemie MultiCOM.

- b) 1 egzemplarz karty zmian do DTR systemu łączności lokalnej typu MultiCOM.
  - c) wykaz pracowników uprawnionych do prowadzenia nadzoru oraz prac montażowych i serwisowych posiadających stosowne kwalifikacje i przeszkolenia.
  - d) schemat organizacyjny firmy z naniesionym schematem powiązań organizacyjnych z Zamawiającym
- 4.2. Wraz z przedmiotem dostawy Wykonawca dostarczy:
- a) dopuszczenie WUG dla systemu wraz ze wszystkimi dokumentami określonymi w tym dopuszczeniu
  - b) komplet deklaracji zgodności,
  - c) komplet świadectw jakości
  - d) DTR systemu.
  - e) Instrukcje obsługi urządzeń.
  - f) Katalog części zamiennych
- 4.3. Przed podpisaniem protokołu odbioru technicznego Wykonawca dostarczy protokoły z przeprowadzonych pomiarów i prób ruchowych.

### **III. Wymagania organizacyjne.**

#### **1. Wymagania stawiane osobom, które będą wykonywać czynności montażowe i serwisowe.**

Osoby, które będą wykonywać nadzór oraz czynności montażowe i serwisowe muszą posiadać stosowne uprawnienia do pracy w warunkach podziemnego zakładu górniczego wydobywającego węgiel kamienny tj. muszą być zapoznane z obowiązkami wynikającymi z art. 77 oraz odpowiadających ustaleniom art. 74 ustawy Prawo geologiczne i górnicze (tekst jednolity Dz. U. z 2005r. Nr 228 poz. 1947 z późn. zm.), posiadać odpowiednie do zakresu prac doświadczenie i kwalifikacje, aktualne badania okresowe, aktualne szkolenia BHP, przeszkolenie z zakresu użytkowania pochłaniaczy i aparatów ucieczkowych oraz wymagane ubezpieczenia, a wraz z dostawą Wykonawca dostarczy wymagane dokumenty potwierdzające uprawnienia.

#### **2. Pozostałe wymagania.**

Wszystkie elementy mechaniczne i urządzenia elektryczne stanowiące przedmiot dostawy muszą być fabrycznie nowe, wolne od wad prawnych i praw majątkowych osób trzecich.

Wykonawca zapewni nadzór nad montażem przedmiotu dostawy u Zamawiającego, w miejscu pracy pod ziemią.

### **IV. Wymagania prawne:**

1. Przedmiot zamówienia winien spełniać wymagania:
  - a) Ustawy z dnia 04.02.1994r. – Prawo geologiczne i górnicze (Dz. U. Nr 27, poz.96 z późniejszymi zmianami) i wynikających z niej rozporządzeń:
    - Rozporządzenie Rady Ministrów z dnia 30 kwietnia 2004r. w sprawie dopuszczania wyrobów do stosowania w zakładach górniczych,

- Rozporządzenie Ministra Gospodarki z dnia 28 czerwca 2002r. w sprawie bezpieczeństwa i higieny pracy, prowadzenia ruchu oraz specjalistycznego zabezpieczenia przeciwpożarowego w podziemnych zakładach górniczych,
  - Rozporządzenie Ministra Gospodarki z dnia 30 października 2002 r. w sprawie minimalnych wymagań dotyczących bezpieczeństwa i higieny pracy w zakresie użytkowania maszyn przez pracowników w czasie pracy,
- b) Ustawy z dnia 30.08.2002r. o systemie zgodności (Dz. U. Nr 166, poz. 1360), z późn. zmianami
2. Urządzenia, osprzęt i okablowanie powinny posiadać stosowne deklaracje zgodności i świadectwa jakości.

**V. Pozostałe wymagania organizacyjne:**

1. Prace związane z dostawą, montażem i uruchomieniem przedmiotu umowy nie zakłócają procesu technologicznego zakładu górniczego i będą na bieżąco konsultowane z osobami odpowiedzialnymi za jego realizację.
2. Planowane prace montażowe zostaną zgłoszone do państwowego nadzoru górniczego w obowiązującym trybie.

ZAKŁAD GÓRNICZY SOBIESKI  
Główny Inżynier ds. Energo-mechanicznych  
ZG SOBIESKI  
Kierownik Działu Energo-mechanicznego .....  
(Kierownik Komórki Inicjującej)  
mgr inż. Albin Figa

Zakład Górniczy Sobieski  
Z-ca Głównego Mechanika  
Urządzeń Podstawowych Powierzchni  
mgr inż. Arkadiusz Chrapek

## WZÓR OFERTY TECHNICZNEJ

1. Dane oferenta:

pełna nazwa oferenta: .....

.....

.....

adres pocztowy: .....

.....

.....

2. Data sporządzenia oferty: .....

3. Przedmiot (zakres) oferty: .....

.....

.....

.....

4. Termin wykonania przedmiotu oferty:  
do 30.11.2011 r.

5. Warunki transportu:  
transport własny oferenta i na koszt oferenta

6. Okres gwarancji:

- gwarancja na roboty montażowe : .....,

- gwarancja na urządzenia, osprzęt i materiały: .....,  
od dnia podpisania protokołu odbioru technicznego zakończenia realizacji  
przedmiotu zamówienia;

- termin wykonania naprawy gwarancyjnej: podjęcie czynności naprawczych w  
terminie ..... godzin od zgłoszenia nieprawidłowości;

7. Oświadczamy, że usługa jest wolna od wad prawnych.

8. Oświadczamy, że przedmiotem dostawy będą towary fabrycznie nowe, pochodzące  
z produkcji w roku 2011 r.

9. Oświadczamy, że posiadamy niezbędną wiedzę i doświadczenie oraz dysponujemy  
potencjałem technicznym i osobami zdolnymi do wykonania zamówienia.

10. Oświadczamy, że posiadamy uprawnienia do wykonywania określonej działalności lub  
czynności, jeżeli ustawy nakładają obowiązek posiadania takich uprawnień.

11. Załącznikami do niniejszej oferty są:

11.1. Wykaz wykonanych, a w przypadku świadczeń okresowych lub ciągłych również wykonywanych usług w okresie ostatnich trzech lat przed dniem określonym jako termin złożenia ofert, a jeżeli okres prowadzenia działalności jest krótszy - w tym okresie, odpowiadających swoim rodzajem usługom stanowiącym przedmiot zamówienia, z podaniem ich wartości, przedmiotu, dat wykonania i odbiorców:

zał. nr .....

11.2. Dokumenty potwierdzające, że usługi zostały należycie wykonane (Referencje):

zał. nr .....

11.3. Wykaz osób które będą uczestniczyć w wykonywaniu zamówienia wraz z informacjami na temat ich kwalifikacji zawodowych i doświadczenia niezbędnych do wykonania zamówienia, a także zakres wykonywanych przez nich czynności:

zał. nr .....

11.4. Wykaz (wraz z załączeniem kserokopii) dokumentów stwierdzających, że osoby, które będą uczestniczyć w wykonywaniu zamówienia, posiadają wymagane uprawnienia, jeżeli ustawy nakładają obowiązek posiadania takich uprawnień:

zał. nr .....

11.5. Kserokopie dokumentów:

- Zał. nr 1 - dopuszczenia systemu zgodnie z Rozporządzeniem Rady Ministrów w sprawie dopuszczenia wyrobów do stosowania w zakładach górniczych z dnia 30 kwietnia 2004r.;
- Zał. nr 2 – dokumentacji techniczno – ruchowej dla systemu i jego poszczególnych elementów;
- Zał. nr 3 - katalogu części zamiennych;
- Zał. nr 4 – świadectwa jakości systemu oraz poszczególnych elementów;
- Zał. nr 5 – deklaracji zgodności;
- Zał. nr 6 – instrukcji obsługi systemu i podzespołów.

.....  
(Pieczęć i podpis osoby/osób uprawnionych do reprezentowania oferenta)



## WZÓR OFERTY HANDLOWEJ

1. Dane oferenta:

pełna nazwa oferenta: .....  
.....  
.....  
skrót nazwy oferenta: .....  
NIP: .....  
REGON: .....  
adres pocztowy: .....  
nr telefonu: .....  
nr faksu: .....  
e-mail: .....

*(w przypadku oferentów występujących wspólnie powyższe należy wypełnić dla każdego oferenta oddzielnie)*

2. Data sporządzenia oferty: .....

3. Przedmiot (zakres) oferty: .....  
.....

4. Cena netto za przedmiot zamówienia .....  
w tym:  
- dokumentacja .....  
- dostawa materiałów i urządzeń .....  
- montaż i uruchomienie systemu łączności i sygnalizacji .....

Warunki płatności:

*Minimalny termin płatności faktur wynosi 60 dni od daty otrzymania faktury./*

Za datę zapłaty przyjmuje się dzień obciążenia rachunku bankowego Zamawiającego.

5. Forma płatności: przelew.

6. Termin związania ofertą:

Oświadczamy, że uważamy się za związanych ofertą na czas wskazany w wymaganiach ofertowych.

7. Oświadczamy, że znajdujemy się w sytuacji ekonomicznej i finansowej zapewniającej wykonanie zamówienia.

8. Oświadczamy, że zapoznaliśmy się z wymaganiami ofertowymi i przyjmujemy je bez zastrzeżeń.

9. Oświadczamy, że wyrażamy zgodę na podpisanie umowy zgodnie z załączonym wzorem.

11. Załącznikami do niniejszej oferty są:

11.1. Kserokopia aktualnego odpisu z właściwego rejestru albo aktualne zaświadczenie o wpisie do ewidencji działalności gospodarczej, jeżeli odrębne przepisy wymagają wpisu do rejestru lub zgłoszenia do ewidencji działalności gospodarczej, wystawione nie wcześniej niż 6 miesięcy przed upływem terminu składania ofert:  
zał. nr .....

11.2. Kserokopia aktualnego zaświadczenia właściwego naczelnika urzędu skarbowego potwierdzającego brak zaległości w opłacaniu podatków, opłat lub zaświadczenie o uzyskaniu przewidzianego prawem zwolnienia, odroczenia lub rozłożenia na raty zaległych płatności lub wstrzymaniu w całości wykonania decyzji organu podatkowego, wystawione nie wcześniej niż 3 miesiące przed upływem terminu składania ofert; w przypadku spółki cywilnej zaświadczenie potwierdzające niezaleganie z uiszczeniem podatków powinno być wystawione zarówno na spółkę jak i jej wspólników, natomiast w przypadku spółki jawnej wystawione na samą spółkę;  
zał. nr .....

11.3. Kserokopia aktualnego zaświadczenia właściwego oddziału Zakładu Ubezpieczeń Społecznych lub Kasy Rolniczego Ubezpieczenia Społecznego potwierdzających odpowiednio, że oferent nie zalega w opłacaniu składek na ubezpieczenia zdrowotne i społeczne lub zaświadczenie, że uzyskał przewidziane prawem zwolnienie, odroczenie, lub rozłożenie na raty zaległych płatności lub wstrzymanie w całości wykonania decyzji właściwego organu, wystawione nie wcześniej niż 3 miesiące przed upływem terminu składania ofert; w przypadku spółki cywilnej zaświadczenie potwierdzające niezaleganie z uiszczaniem składek na ubezpieczenie społeczne i zdrowotne powinno być wystawione zarówno na spółkę jak i jej wspólników, natomiast w przypadku spółki jawnej na samą spółkę;  
zał. nr .....

11.4. Dowód wpłacenia wadium:  
zał. nr ....

11.5. Dowód wniesienia opłaty z tytułu wykupu wymagań ofertowych - w przypadku wykupu wymagań ofertowych w wersji papierowej:  
zał. nr ....

11.6. Pełnomocnictwa\*):  
zał. nr ....

\*)- w przypadku, gdy udzielono pełnomocnictw

.....  
(Pieczęć i podpis osoby/osób uprawnionych do reprezentowania oferenta)

**WYKAZ USŁUG  
WYKONANYCH LUB WYKONYWANYCH  
W OKRESIE OSTATNICH TRZECH LAT**

Nazwa oferenta: .....

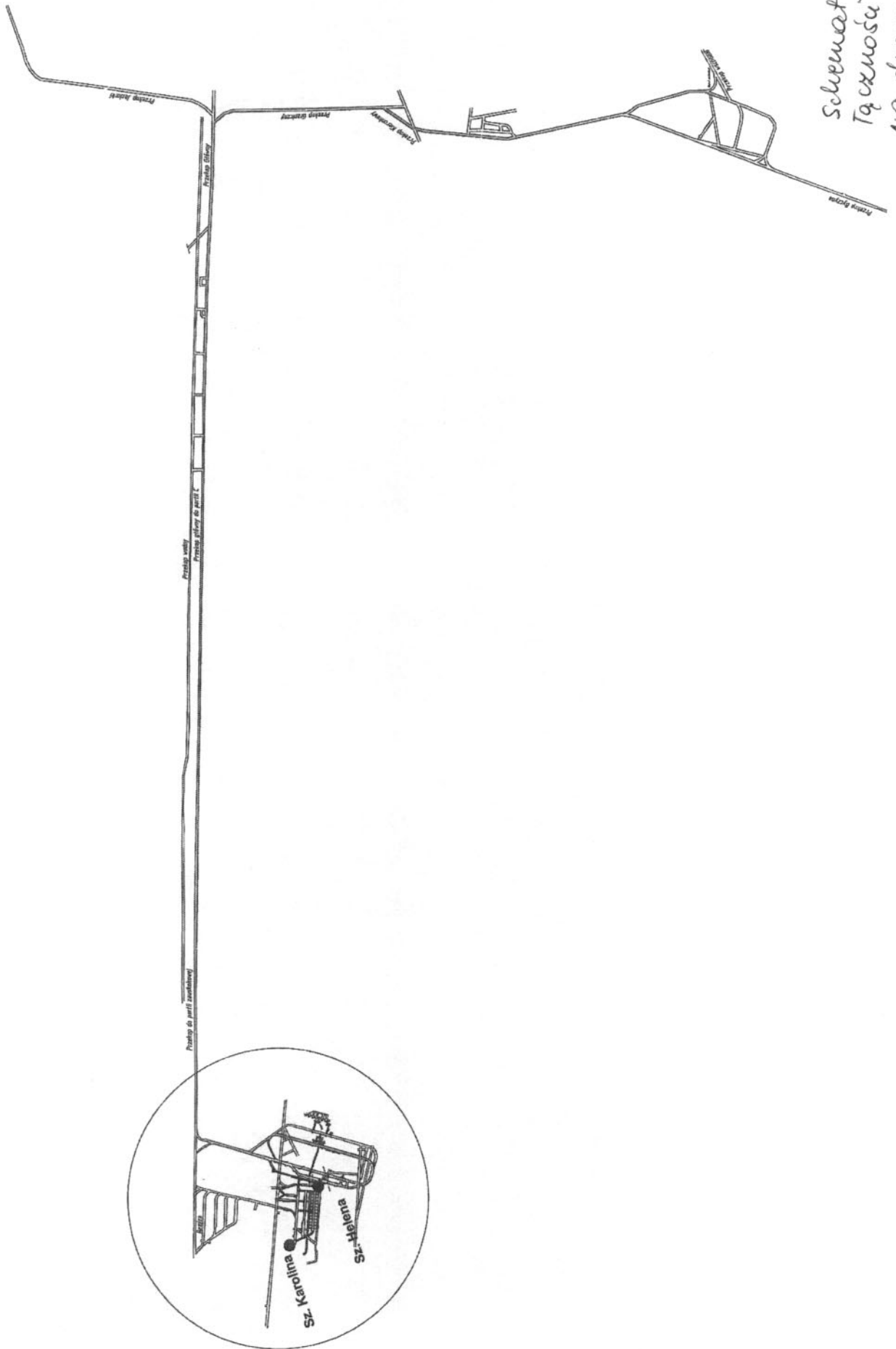
Adres oferenta: .....

Data:.....

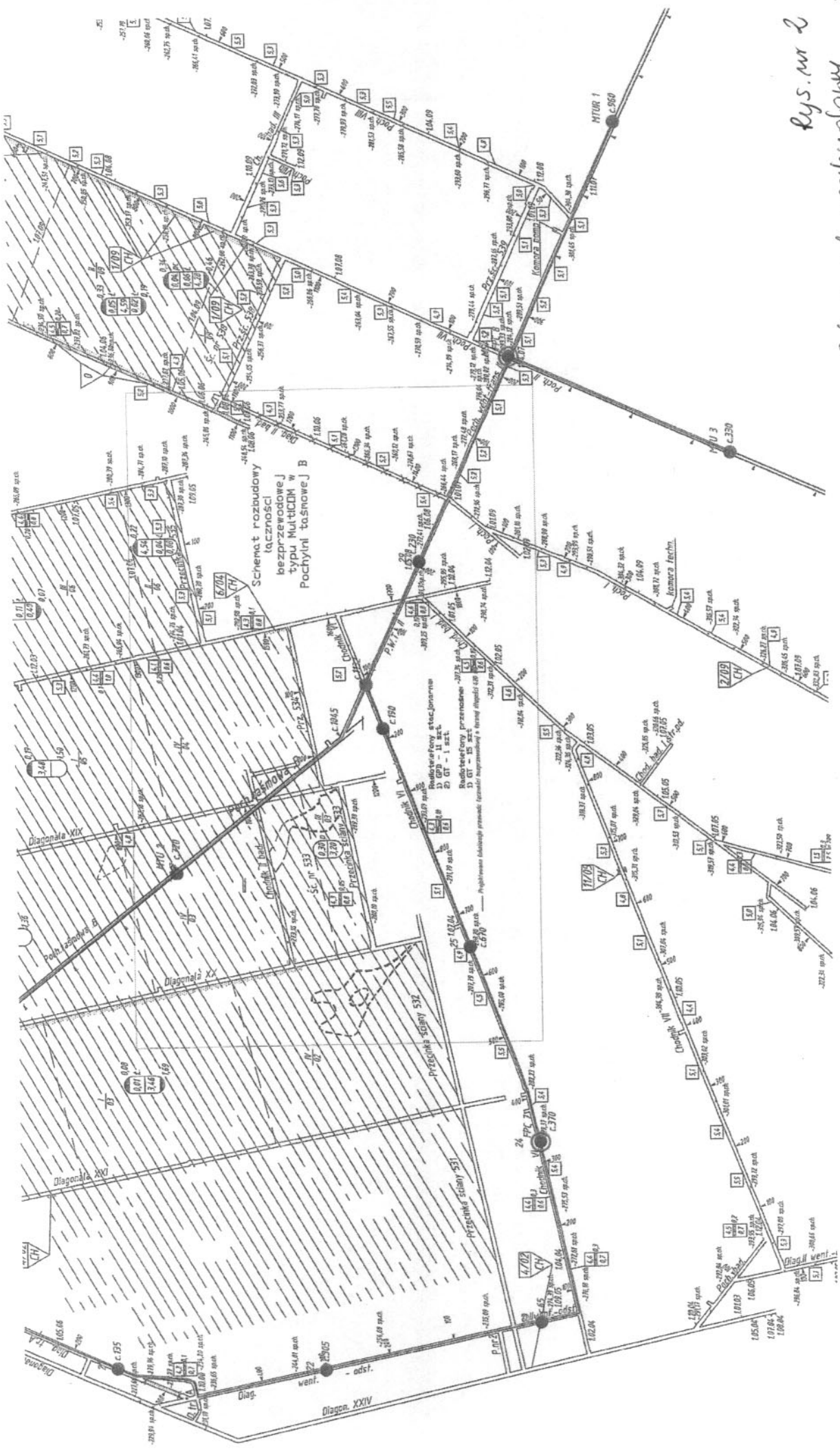
Lp.	Przedmiot zamówienia	Wartość zamówienia netto (bez VAT)	Termin realizacji	Pełna nazwa podmiotu, na rzecz którego wykonywano zamówienie

.....  
(pieczęć i podpis osoby/osób uprawnionych do reprezentowania oferenta)

Rys. nr 1  
Schemat wozbudowy  
Tężnioci bezprzewodowej -  
na drogach przewoźnych  
na poz. 500.



rys. nr 2  
 Schemat rozbudowy  
 Tężalni bezprzewodowej  
 na pochylu tasmałej B.



117/11

Projekt

**UMOWA NR.....**

Zawarta dnia ..... w Jaworznie, pomiędzy:

**Południowy Koncern Węglowy S.A.**

**43-600 Jaworzno, ul. Grunwaldzka 37**

REGON 240033634, NIP: 6321880539,

nr KRS 0000228587 – Sąd Rejonowy w Katowicach, Wydział VIII Gospodarczy KRS,

kapitał zakładowy: 352.040.780,00zł, kapitał wpłacony: 352.040.780,00zł,

zwanym w treści umowy **Zamawiającym**, w imieniu i na rzecz którego działają:

1.....

2.....

**a**

reprezentowanym przez:

1.....

2.....

REGON.....

NIP .....

Nr KRS .....

kapitał zakładowy: ----- zł, kapitał wpłacony: ----- zł,

zwanym w treści umowy **Wykonawcą**.

Umowa została zawarta na podstawie Uchwały Zarządu nr ..... z dn. \_\_. \_\_. 2011 r.  
zatwierdzającej wyniki przetargu oraz protokołu z negocjacji z dnia \_\_. \_\_. 2011 r.

**PRZEDMIOT UMOWY I TERMIN REALIZACJI.**

**§ 1**

1. Zamawiający zamawia, a Wykonawca zobowiązuje się do wykonania usługi w zakresie zabudowy systemu łączności bezprzewodowej dla potrzeb Południowego Koncernu Węglowego S.A. Zakładu Górniczego Sobieski.  
Szczegółowy zakres rzeczowy usługi przedstawia Załącznik nr 1 do umowy.
2. Wykonawca zobowiązuje się wykonać usługę w zakresie rzeczowym określonym w załączniku nr 1 do umowy, w terminie do 30.11.2011 r.

## **WARTOŚĆ UMOWY**

### **§ 2**

1. Zamawiający zapłaci Wykonawcy za przedmiot umowy określony w § 1 wynagrodzenie ryczałtowe w kwocie netto .....zł (słownie...../100)
2. Do wynagrodzenia określonego w ust. 1, doliczony zostanie podatek od towarów i usług według obowiązującej stawki.

## **WARUNKI PŁATNOŚCI**

### **§ 3**

1. Wynagrodzenie obejmuje również wszelkie koszty transportu przedmiotu umowy.
2. Zapłaty wynagrodzenia Zamawiający dokona w terminie 60 dni od daty doręczenia Wykonawcy prawidłowo wystawionej faktury, przelewem na rachunek bankowy wskazany w fakturze.
3. Strony ustalają jako datę zapłaty dzień obciążenia rachunku bankowego Zamawiającego.
4. Podstawą wystawienia faktury jest protokół z końcowego odbioru technicznego przedmiotu umowy podpisany przez obie Strony w terminie nie dłuższym niż 7 dni od dnia wykonania przedmiotu umowy wraz z dokumentacją, o której mowa w załączniku nr Jeżeli z przyczyn leżących po stronie Zamawiającego protokół nie zostanie podpisany do 7 dni od dnia wykonania przedmiotu umowy, realizację uznaje się za kompletną, co stanowi podstawę do wystawienia faktury.
5. Termin zapłaty ulega przedłużeniu o czas trwania postępowań reklamacyjnych, o których mowa w § 5 ust. 3, przy czym czas ten liczy się od daty zgłoszenia reklamacji do dnia uzupełnienia przez Wykonawcę braków ilościowych przedmiotu umowy lub dostarczenia przedmiotu umowy wolnego od wad, a jeżeli reklamacja okaże się nieuzasadniona - do dnia doręczenia Zamawiającemu oświadczenia Wykonawcy o odmowie uznania reklamacji.
6. Wykonawca upoważniony jest do wystawienia faktury VAT bez podpisu Zamawiającego.
7. Fakturę należy doręczyć na adres: Południowy Koncern Węglowy S.A. 43-600 Jaworzno, ul. Grunwaldzka 37.
8. Faktura wystawiona na podstawie niniejszej umowy musi zawierać numer, pod którym została ona wpisana do rejestru umów Zamawiającego. Do faktury Wykonawca zobowiązany jest załączyć protokół z końcowego odbioru technicznego wykonania przedmiotu umowy, o którym mowa w ust 4. Faktura nie spełniająca wymogów określonych w zdaniach poprzednich nie jest fakturą prawidłowo wystawioną w rozumieniu ust. 2.
9. Wierzytelności wynikające z niniejszej umowy nie mogą zostać przeniesione na osobę trzecią bez zgody Zamawiającego.
10. Wykonawca oświadcza, że przedmiot umowy jest nowy, wolny od wad prawnych i nie jest obciążony prawem osób trzecich i nie narusza praw majątkowych osób trzecich.

## **REALIZACJA UMOWY**

### **§ 4**

1. Wykonawca zobowiązuje się do przestrzegania przepisów prawnych w zakresie ochrony środowiska
2. Wykonawca oświadcza, że jeżeli w trakcie realizacji przedmiotu umowy powstaną odpady, to jest on Wytwarzającym i Posiadaczem tych odpadów i zobowiązuje się do

prowadzenia kart ewidencji oraz kart przekazania odpadów, zgodnie z obowiązującymi przepisami prawa oraz gospodarowania odpadami w sposób gwarantujący poszanowanie środowiska naturalnego.

3. Podczas wykonywania prac na terenie Zakładu Górniczego Południowego Koncernu Węglowego S.A., Wykonawca i Zamawiający przestrzegają będą postanowień zawartych w Załączniku nr 2 – „Obowiązki stron w zakresie Prawa Geologicznego i Górniczego, ustalenia organizacyjno – techniczne”.

### **NADZÓR NAD REALIZACJĄ UMOWY**

#### **§ 5**

1. Odpowiedzialni za realizację umowy są:

a) ze strony Wykonawcy: ..... - tel. (0) .....

b) ze strony Zamawiającego:

- za realizację i koordynację zgodnie z art. 208 Kodeksu Pracy:

mgr inż. Jacek Dubrowski - tel. (032) 618 53 13; 508 339 554

- za realizację i za rozliczenie umowy

mgr inż. Dariusz Jochymek - tel. (032) 618 55 92

- za nadzór nad realizacją umowy :

mgr inż. Albin Figa - tel. (32) 618 55 45

mgr inż. Franciszek Krzyżak - tel. (32) 618 55 90

2. Odbiór końcowy nastąpi w terminie uzgodnionym przez Strony. Zamawiający zobowiązany jest przystąpić do odbioru końcowego wykonanych na podstawie niniejszej umowy robót w ciągu 7 dni od daty zgłoszenia przez Wykonawcę gotowości do odbioru i potwierdzenia tej gotowości przez inspektora nadzoru Zamawiającego. Z czynności odbioru sporządzony zostanie protokół z końcowego odbioru technicznego.

3. W przypadku stwierdzenia, w toku odbioru końcowego wad przedmiotu umowy, Zamawiający może odmówić dokonania odbioru i wezwać Wykonawcę do usunięcia wad, wyznaczając w tym celu odpowiedni termin, co nie uchybia jego uprawnieniu do domagania się od Wykonawcy zapłaty kary umownej, o której mowa w §7 ust.1 lit. b).

4. W razie niewykonania lub nienależytego wykonania przedmiotu umowy, pomimo upływu terminu zawartego w wezwaniu do usunięcia wad w wykonywanym przedmiocie umowy, Zamawiający może odstąpić od umowy w całości lub w części.

5. Prawo do odstąpienia od umowy przysługuje Zamawiającemu również w przypadku zwłoki w wykonaniu przedmiotu umowy, trwającej dłużej niż 14 dni od upływu terminu wyznaczonego na wykonanie przedmiotu umowy.

6. Jeżeli Zamawiający ze swej winy nie przystąpi do odbioru w wyznaczonym w ust.2 terminie, Wykonawca może dokonać odbioru jednostronnego, powiadamiając o tym fakcie Zamawiającego.

### **GWARANCJA I SERWIS**

#### **§ 6**

1. Na wykonaną usługę, Wykonawca udziela Zamawiającemu gwarancji na poniższych warunkach:

- gwarancja na roboty montażowe : .....

- gwarancja na urządzenia, osprzęt i materiały: .....

od dnia podpisania protokołu z końcowego odbioru technicznego.



2. Gwarancja obowiązuje pod warunkiem przestrzegania zasad eksploatacji określonych w dokumentacji techniczno-ruchowej.
3. W przypadku wystąpienia wad w okresie gwarancyjnym w dostarczonych urządzeniach i materiałach oraz wykonanych pracach objętych zakresem określonym w załączniku nr 1 do umowy, Wykonawca zobowiązuje się w terminie maksymalnie do .... godz. po ich zgłoszeniu za pośrednictwem telefonu lub faksu rozpocząć czynności mające na celu usunięcie wady na własny koszt, poprzez wymianę lub naprawę dotkniętych wadami elementów. Usunięcie wad gwarancyjnych powinno nastąpić w ciągu 24 godzin od chwili ich zgłoszenia.
4. Zgłoszenia awarii oraz reklamacje należy kierować na adres:  
.....

Zgłoszenia o których mowa w ust. 3 będą przyjmowane przez Wykonawcę przez wszystkie dni tygodnia 24 godziny na dobę.

5. Okres gwarancji wydłuża się o czas usuwania wad liczony od dnia zgłoszenia przez Zamawiającego wystąpienia tych wad do dnia ich usunięcia potwierdzonego protokołem sporządzonym przez przedstawicieli stron.

### **KARY UMOWNE.**

#### **§ 7**

1. Wykonawca zobowiązuje się zapłacić Zamawiającemu kary umowne:
  - a) w przypadku odstąpienia od umowy przez Zamawiającego z powodu okoliczności, za które odpowiada Wykonawca - w wysokości 10 % wynagrodzenia ryczałtowego netto określonego w § 2 ust 1,
  - b) za zwłokę w wykonaniu przedmiotu umowy w stosunku do terminu określonego w § 1 ust. 2 - w wysokości 0,5% wynagrodzenia ryczałtowego netto określonego w § 2 ust 1, za każdy dzień zwłoki, przy czym za zwłokę w wykonaniu przedmiotu umowy rozumie się również zwłokę w dostarczeniu dokumentacji, o której mowa w załączniku nr1 do niniejszej umowy,
2. Zamawiający zobowiązuje się zapłacić Wykonawcy karę umowną w wysokości 10 % wynagrodzenia ryczałtowego netto określonego w § 2 ust 1, w przypadku odstąpienia od umowy przez Wykonawcę z powodu okoliczności, za które odpowiada Zamawiający.
3. Jeżeli Zamawiający odstąpi od umowy na podstawie § 5 ust.4 lub 5 wówczas kary umowne określone w ust. 1 lit. b) należą się Zamawiającemu do dnia odstąpienia od umowy i będą naliczane niezależnie od kary umownej przewidzianej w ust. 1 lit. a).
4. Strony mogą dochodzić na zasadach ogólnych odszkodowań przewyższających kary umowne.
5. Zapłata kar umownych nastąpi w terminie 14 dni od dnia wystawienia dokumentu obciążeniowego.

### **SIŁA WYŻSZA.**

#### **§ 8**

1. Od obowiązków określonych w niniejszej umowie Strona może być zwolniona w przypadku zaistnienia uniemożliwiających wykonanie przez nią tych obowiązków okoliczności, nieprzewidzianych, niezależnych od Stron, które powstały po zawarciu umowy, takich jak w szczególności klęska żywiołowa, wojna, rozruchy, rozporządzenia władz, strajki (siła wyższa). O zaistnieniu okoliczności uznanych za siłę wyższą Strony są zobowiązane niezwłocznie się powiadomić.

2. W przypadku gdy siła wyższa uniemożliwia Stronie należyte wykonanie świadczeń określonych niniejszą umową przez czas dłuższy niż jeden miesiąc, druga Strona może odstąpić od niniejszej umowy.
3. W razie odstąpienia od niniejszej umowy na podstawie ust. 2, nie stosuje się postanowień § 7 ust. 1 lit. a) oraz § 7 ust. 2.

## **POUFNOŚĆ**

### **§ 9**

Strony zobowiązują się do zachowania poufności informacji, dokumentów i innych danych dotyczących obu Stron, uzyskanych w związku z realizacją niniejszej umowy, z zastrzeżeniem § 10 i § 11.

## **ZGODA NA PUBLIKACJĘ**

### **§ 10**

Wykonawca oświadcza, iż w związku z posiadaniem przez TAURON Polska Energia S.A. – jednostkę dominującą nad Zamawiającym statusu spółki publicznej, wyraża zgodę na podawanie do publicznej wiadomości informacji dotyczących przedmiotowej umowy w związku z wypełnianiem przez TAURON Polska Energia S.A. obowiązków informacyjnych wynikających z art. 56 ustawy z dnia 29 lipca 2005 roku o ofercie publicznej i warunkach wprowadzania instrumentów finansowych do zorganizowanego systemu obrotu oraz o spółkach publicznych (Dz.U. z 2009 roku, Nr 185, poz. 1439) oraz Rozporządzenia Ministra Finansów z dnia 19 lutego 2009 roku w sprawie informacji bieżących i okresowych przekazywanych przez emitentów papierów wartościowych oraz warunków uznawania za równoważne informacji wymaganych przepisami prawa państwa niebędącego państwem członkowskim (Dz. U. 2009, Nr 33, poz. 259).

## **INFORMOWANIE O PODMIOTACH Z GRUPY KAPITAŁOWEJ WYKONAWCY**

### **§ 11**

Wykonawca zobowiązuje się do przekazania Zamawiającemu listy jednostek zależnych wchodzących w skład jego Grupy Kapitałowej w rozumieniu przepisów o rachunkowości stanowiącej załącznik nr 3 do niniejszej umowy (tj. informacje wymagane do zidentyfikowania kontrahenta – nazwa, adres, NIP) oraz niezwłocznego informowania Zamawiającego o każdej zmianie w składzie Grupy Kapitałowej.

## **POSTANOWIENIA KOŃCOWE**

### **§ 12**

1. Zmiany niniejszej umowy wymagają formy pisemnej pod rygorem nieważności.
2. W sprawach nie uregulowanych niniejszą umową zastosowanie mają przepisy Kodeksu Cywilnego.
3. Spory wynikłe z niniejszej umowy Strony poddają pod rozstrzygnięcie sądowni powszechnemu właściwemu dla siedziby Zamawiającego.
4. Niniejsza umowa sporządzona została w dwóch jednobrzmiących egzemplarzach, po jednym dla każdej ze Stron.

5. Integralną część umowy stanowią załączniki:


- Załącznik nr 1 – Szczegółowy zakres rzeczowy.  
Załącznik nr 2 – Prawa i obowiązki stron w zakresie wzajemnego współdziałania zapewniającego przestrzeganie przepisów ustawy z dn. 04.02.1994 r. Prawo Geologiczne i Górnicze oraz przynależnych jej aktów wykonawczych oraz ustawy z dn. 07.07.1994r.- Prawo Budowlane.  
Załącznik nr 3 – Lista jednostek zależnych wchodzących w skład Grupy Kapitałowej Wykonawcy w rozumieniu przepisów o rachunkowości.

ZAMAWIAJĄCY:

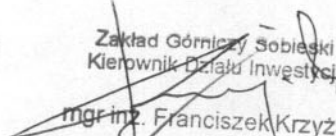
WYKONAWCA:

Zakład Górniczy Sobieski  
Główny Inżynier Inwestycji i Przygotowania Produkcji  
ZG Sobieski  
Kierownik Działu Inwestycji i Przygotowania Produkcji

  
mgr inż. Bogusław Kilian

  
Zakład Górniczy Sobieski  
Główny Mechanik  
Urządzeń Podstawowych, Powierzchni  
Z-ca Kierownika Działu Energomechanicznego  
mgr inż. Roman Chądził


Zakład Górniczy Sobieski  
Kierownik Działu Inwestycji


  
mgr inż. Franciszek Krzyżak

ZAKŁAD GÓRNICZY SOBIESKI  
Główny Inżynier ds. Energomechanicznych  
ZG SOBIESKI  
Kierownik Działu Energomechanicznego

  
mgr inż. Albin Figa

Przetarg nieograniczony nie objęty ustawą Prawo zamówień publicznych nr 117/11  
Zakład Górniczy Sobieski  
Inspektor Nadzoru Inwestycyjnego  
Roboty Elektryczne  
S.A. Zakład Górniczy Sobieski.”

  
mgr inż. Dariusz Jochymek

**RADCA PRAWNY**  
  
mgr Piotr Zarzecki  
KI 2995

**SZCZEGÓŁOWY ZAKRES RZECZOWY**

**2.2 Zakres robót przedmiotu zamówienia**

**2.2.1 Dokumentacja**

Lp.	Nazwa
1.	Opracowanie dokumentacji projektowej rozbudowy systemu kontroli parametrów produkcji i bezpieczeństwa(legz.)
2.	Opracowanie karty zmian do dokumentacji techniczno-ruchowej systemu kontroli parametrów produkcji i bezpieczeństwa (legz.)

**2.2.2 Dostawa materiałów i urządzeń**

L.p.	nazwa urządzenia	ilość
1	wzmacniacz liniowy – MLA	14
2	rozgałęźnik dwudrożny - MBU1	3
3	wzmacniacz liniowy z rozgałęźnikiem trójdrożnym - MSA	3
4	terminal końcowy z pilotem – MTUR	1
5	terminal końcowy – MTU	2
6	szybkozłączka – MSB	3
7	sprzęgacz mocy - MPC/FPC	4
8	zasilacz liniowy (bez buforu) IM1 ia	4
9	kabel ciekący LFC3529 (rolka 350mb)	14
10	radiotelefon Motorola GM340	12
11	radiotelefon Motorola GP360	14
12	Mikrofonogłośniki do GP360	14
13	Baterie dodatkowe do radiotelefonu GP360	14
14	zasilacz do radiotelefonu GM340 (ZS-10,13,8V, 10/12A)	2

**2.2.3. Montaż i uruchomienie sieci i urządzeń**

1.	-Dostawa, montaż i uruchomienie na dole zakładu nowego odcinka sieci łączności bezprzewodowej.
2.	Zabudowa radiotelefonów stacjonarnych w lokomotywach
3.	Wykonanie aktualizacji systemu operacyjnego systemu diagnostyki z wersji win7home do wersji profi
4.	Przeprowadzenie prób ruchowych urządzeń oraz prac kontrolno –pomiarowych zakończonym protokołem z pomiarów.

ZAMAWIAJĄCY:

WYKONAWCA:

Zakład Górniczy Sobieski  
Z-ca Głównego Mechanika  
Urządzeń Podstawowych Powierzchni  
mgr inż. Arkadiusz Chrapek

ZAKŁAD GÓRNICZY SOBIESKI  
GŁÓWNY ELEKTRYK  
Z-ca Kierownika Działu Energomechanicznego  
mgr inż. Jarosław Prokop

Zakład Górniczy Sobieski  
Inspektor Nadzoru Inwestycyjnego  
Robót Elektrycznych  
mgr inż. Dariusz Jochymek

Przetarg nieograniczony nie objęty ustawą Prawo zamówień publicznych nr .../.../11  
Zabudowa łączności bezprzewodowej w wyrobiskach dla potrzeb Południowego Koncernu Węglowego S.A. Zakładu Górniczego Sobieski."

**Prawa i obowiązki stron w zakresie wzajemnego współdziałania zapewniającego przestrzeganie przepisów ustawy z dn. 04.02.1994 r. – Prawo Geologiczne i Górnicze oraz przynależnych jej aktów wykonawczych oraz ustawy z dn. 07.07.1994r.- Prawo Budowlane.**

Przedmiot umowy:

Budowa nowego systemu łączności szybowej w szybie Helena dla potrzeb Południowego Koncernu Węglowego S.A. Zakładu Górniczego Sobieski.

1. Wykonawca jest zobowiązany :

- 1) Dostosować działalność firmy w zakresie realizacji usługi w ruchu Zakładu Górniczego Sobieski do wymogów określonych w następujących aktach prawnych :
  - Ustawa Prawo Geologiczne i Górnicze z dnia 4 lutego 1994r. (Dz.U.1994 nr 27, poz.96 z późniejszymi zmianami) wraz z aktami wykonawczymi,
  - Ustawa Prawo Budowlane z dnia 7 lipca 1994r. ( Dz. U. 1994 nr 89, poz.414 z późniejszymi zmianami),
  - Rozporządzenie Ministra Gospodarki z dnia 28 czerwca 2002r. w sprawie bezpieczeństwa i higieny pracy, prowadzenia ruchu oraz specjalistycznego zabezpieczenia przeciwpożarowego w podziemnych zakładach górniczych (Dz.U.2002 nr 139, poz.1169) oraz Rozporządzenie Ministra Gospodarki z dnia 9 czerwca 2006r. zmieniające rozporządzenie w sprawie bezpieczeństwa i higieny pracy, prowadzenia ruchu oraz specjalistycznego zabezpieczenia przeciwpożarowego w podziemnych zakładach górniczych ( Dz. U. 2006 nr 124, poz.863 ) z późniejszymi zmianami,
  - Rozporządzenie Ministra Gospodarki z dnia 11 czerwca 2002r. w sprawie kwalifikacji wymaganych od osób kierownictwa i dozoru ruchu zakładów górniczych, mierniczego górniczego i geologa górniczego oraz wykazu stanowisk w ruchu zakładu górniczego, które wymagają szczególnych kwalifikacji ( Dz. U. 2002 nr 84, poz. 755 z późniejszymi zmianami),
  - Kodeks Pracy z dnia 26 czerwca 1974r. (Dz. U. 1998 nr 21, poz.94 z późniejszymi zmianami) wraz z aktami wykonawczymi.
  - Rozporządzenie Rady Ministrów z dnia 28 lipca 1998r. w sprawie ustalania okoliczności i przyczyn wypadków przy pracy oraz sposobu ich dokumentowania, a także zakresu informacji zamieszczanych w rejestrze wypadków przy pracy (Dz. U. 1998 nr 115, poz.744 z późniejszymi zmianami),
  - Rozporządzenie Rady Ministrów z dnia 2 września 1997r. w sprawie służby BHP ( Dz.U.1997 nr 109, poz.704 z późniejszymi zmianami),
  - Rozporządzenie Ministra Pracy i Polityki Socjalnej z dnia 26 września 1997r. w sprawie ogólnych przepisów bezpieczeństwa i higieny pracy ( Dz. U. 2003 nr 169, poz.1650 z późniejszymi zmianami) ,
  - Ustawa O ubezpieczeniu społecznym z tytułu wypadków przy pracy i chorób zawodowych z dnia 30 października 2002r. (Dz. U. 2002 nr 199, poz.1673 z późniejszymi zmianami),
  - Rozporządzenie Ministra Gospodarki z dnia 30 października 2002r. w sprawie minimalnych wymagań dotyczących bezpieczeństwa i higieny pracy w zakresie użytkowania maszyn przez pracowników podczas pracy (Dz. U. 2002 nr 191, poz. 1596 z późniejszymi zmianami ).

- 2) Zapewnić kierownictwo i dozór nad wykonywanymi robotami przez osoby posiadające odpowiednie kwalifikacje zgodnie z art. 68 ustawy "Prawo Geologiczne i Górnicze" z dnia 04.02.1994 r. z późniejszymi zmianami oraz zgodnie z ustawą Prawo Budowlane. Wykaz osób dozoru i kierownictwa przewidzianych do realizacji przedmiotu zamówienia Wykonawca jest zobowiązany przedłożyć Kierownikowi Ruchu Zakładu Górniczego Południowego Koncernu Węglowego S.A. lub osobie posiadającej Jego pełnomocnictwo przed rozpoczęciem robót, a w trakcie prowadzenia robót, w przypadku zaistnienia zmian, wykaz na bieżąco aktualizować.
- 3) Przedłożyć Zamawiającemu do zatwierdzenia część schematu organizacyjnego z wyszczególnieniem osób kierownictwa i dozoru ruchu (inspektorów nadzoru), które sprawować będą nadzór nad robotami oraz przedłożyć odpisy posiadanych stwierdzeń kwalifikacji ww. osób wydanych przez organy państwowego nadzoru górniczego oraz budowlanego.
- 4) Przedłożyć Zamawiającemu zakres obowiązków i odpowiedzialności osób sprawujących kierownictwo i nadzór nad wykonywanymi robotami.
- 5) Posiadać służbę BHP i przejąć na siebie wszelkie obowiązki, odpowiedzialność i uprawnienia wynikające z obowiązujących przepisów, a w szczególności przepisów Prawa Geologicznego i Górniczego oraz Prawa Budowlanego:
  - a) odpowiadać za całokształt spraw związanych z bezpieczeństwem pracy załogi zatrudnionej w rejonie, za który jest odpowiedzialny Wykonawca,
  - b) w razie zaistnienia wypadku przy pracy, któremu uległ pracownik Wykonawcy, powiadomić o tym fakcie Zamawiającego, zabezpieczyć miejsce wypadku, a w przypadkach koniecznych wyprowadzić załogę ze strefy zagrożenia,
  - c) sporządzać dokumentację powypadkową.
- 6) Zapewnić, by roboty prowadzone na terenie Zakładu Górniczego wykonywane były przez pracowników posiadających odpowiednie upoważnienia wydane przez Kierownika Ruchu Zakładu Górniczego Zamawiającego lub osobę posiadającą Jego pełnomocnictwo.
- 7) Prowadzić roboty zgodnie z obowiązującym Planem Ruchu i projektami technicznymi, budowlanymi wraz z technologiami.
- 8) Pouczyć wszystkich pracowników zatrudnionych na terenie Zakładu Górniczego o obowiązkach wynikających z art. 77 ust.1 "Prawo Geologiczne i Górnicze".
- 9) Prowadzić dokumentację szkoleń pracowników (m.in. szkoleń nowoprzyjętych, szkoleń okresowych, instruktaży stanowiskowych).
- 10) Zapewnić szkolenia pracowników w zakresie obowiązującego w kopalni porządku i dyscypliny pracy, przepisów bhp oraz bezpieczeństwa pożarowego i występujących zagrożeń, zasad łączności i alarmowania, znajomości rejonu robót, zgłaszania wypadków i zagrożeń, a także przeprowadzenie szkolenia wstępnego i okresowego pracowników wg obowiązujących przepisów. Wykonawca nie może zatrudnić w zakładzie górniczym pracownika, który szkolenia takiego nie odbył.
- 11) Zatrudniać w zakładzie górniczym wyłącznie pracowników posiadających aktualne badania lekarskie, w tym specjalistyczne dopuszczające do pracy.
- 12) W przypadku zaistnienia stanu zagrożenia dla życia i zdrowia pracowników lub bezpieczeństwa ruchu Zakładu Górniczego, Wykonawca obowiązany jest natychmiast wstrzymać prowadzenie robót w strefie zagrożenia, wycofać pracującą tam załogę w bezpieczne miejsce oraz powiadomić o tym fakcie dyspozytora kopalni i kierownictwo ruchu zakładu górniczego.
- 13) Wykonywać i przestrzegać polecenia wpisane do dziennika budowy przez osoby nadzoru Zamawiającego.
- 14) Prawidłowo eksploatować powierzony sprzęt Zamawiającego.

- 15) Posiadać wymagane dopuszczenia WUG, deklaracje zgodności na znak CE, atesty, świadectwa jakości, na wszelkie materiały, sprzęt i urządzenia wykorzystywane przez Wykonawcę.
- 16) Wyposażyć swoich pracowników w odzież ochronną i roboczą, obuwie robocze, środki ochrony indywidualnej zgodnie z obowiązującymi przepisami i zarządzeniami Zamawiającego oraz w podstawowe narzędzia niezbędne do prowadzenia robót. Pracownicy Wykonawcy nie mogą używać odzieży ochronnej i roboczej oznaczonej znakami Zamawiającego.
- 17) Obłożyć na każdej zmianie roboczej co najmniej jedną osobę, przeszkoloną w udzielaniu pierwszej pomocy i z odpowiednio wyposażoną torbą sanitarną.
- 18) Zapoznać w niezbędnym zakresie z obowiązującym planem ruchu ZG Sobieski osoby kierownictwa i dozoru ruchu (inspektorów nadzoru). Osoby dozoru Wykonawcy oraz pracownicy zobowiązane są do znajomości i stosowania w niezbędnym zakresie postanowień w/w planu ruchu oraz zarządzeń, regulaminów i instrukcji regulujących zasady wykonywania robót w zakresie dotyczącym specyfiki zleconych do wykonania prac w ruchu ZG Sobieski;
- 19) Zapewnić ochronę mienia i przestrzeganie przepisów przeciwpożarowych w miejscu wykonywania robót.
- 20) Sporządzać wszelkie instrukcje stanowiskowe dla wykonywanych robót oraz niezbędne technologie wykonania tych robót oraz przedkładać je do zatwierdzenia Kierownikowi Ruchu Zakładu Górniczego Południowego Koncernu Węglowego S.A. lub osobie posiadającej Jego pełnomocnictwo.
- 21) Prowadzić dokumentację eksploatacyjną pracy maszyn i urządzeń użytkowanych w podległym rejonie zgodnie z obowiązującymi u Zamawiającego procedurami.
- 22) Przedłożyć Zamawiającemu przed rozpoczęciem robót informację o zagrożeniach mogących wystąpić w trakcie realizacji umowy i ich wpływie na środowisko.
- 23) Zapoznać się przed rozpoczęciem robót i przestrzegać podczas realizacji umowy w niezbędnym zakresie obowiązujących u Zamawiającego procedur Zintegrowanego Systemu Zarządzania w obszarze zarządzania bhp oraz zarządzania środowiskowego.
- 24) Zapoznać załogę Wykonawcy przed rozpoczęciem robót w niezbędnym zakresie z dokumentem bezpieczeństwa i ochrony zdrowia pracowników zatrudnionych w zakładzie górniczym Zamawiającego, prowadzić ciągłą analizę i ocenę ryzyka zawodowego na stanowiskach i miejscach pracy oraz przedkładać udokumentowaną ocenę ryzyka do zatwierdzenia Kierownikowi Ruchu Zakładu Górniczego Zamawiającego.
- 25) Zgłaszać do Działu BHP Zamawiającego ostatniego dnia każdego miesiąca wszystkie wypadki pracowników Wykonawcy, choroby zawodowe oraz zdarzenia potencjalnie wypadkowe.

## 2. Zamawiający jest zobowiązany :

- 1) Zapewnić, aby roboty zlecane do wykonania przez Wykonawcę ujęte były w obowiązującym planie ruchu ZG Sobieski.
- 2) Przekazać protokolarnie front robót pod względem ruchowym z odpowiednim wyprzedzeniem, umożliwiającym Wykonawcy rozpoczęcie robót w uzgodnionym terminie.
- 3) Wyposażyć obiekty budowlane w sprzęt ppoż., zapewnić nadzór nad jego stanem technicznym oraz przeprowadzać okresowe, zgodnie z przepisami, analizy i pomiary środowiska pracy. Z wynikami analiz i pomiarów należy zapoznać Wykonawcę.
- 4) Dostarczyć energię elektryczną, zapewnić urządzenia łączności w obiektach budowlanych.

- 5) Zapewnić załodze Wykonawcy możliwość korzystania z ambulatorium (punkt opatrunkowy).
- 6) W razie wypadku pracownika Wykonawcy, do czasu podjęcia przez służby Wykonawcy odpowiednich działań zapewnić pomoc dla osób, które uległy wypadkowi, udostępnić niezbędne informacje i materiały oraz udzielić wszechstronnej pomocy zespołowi powypadkowemu ustalającemu okoliczności i przyczyny wypadku.
- 7) Zgłaszać do OUG wypadki pracowników Wykonawcy zgodnie z obowiązującymi przepisami.
- 8) W przypadku powstania w miejscu prowadzonych przez Wykonawcę robót stanu zagrożenia wymagającego interwencji służb ratownictwa specjalistycznego, zapewnić zorganizowanie akcji ratowniczej zgodnie z zasadami techniki górniczej i budowlanej oraz obowiązującymi w tym względzie przepisami.
- 9) Przekazywać Wykonawcy pisemne informacje o zaistniałych wypadkach i zdarzeniach w resorcie górnictwa oraz tygodniową tematykę szkoleń BHP.
- 10) Zapoznać Wykonawcę ze znaczącymi zagrożeniami występującymi w zakładzie górniczym Zamawiającego oraz rejestrem Znaczących Aspektów Środowiskowych.

### 3. Wzajemne współdziałanie stron:

- 1) Strony ustalą protokolarnie rejon zakładu górniczego, za który Wykonawca będzie odpowiedzialny w czasie prowadzenia robót w tym rejonie.
  - 2) W celu zapewnienia właściwej współpracy i koordynacji robót pomiędzy osobami kierownictwa i dozoru ruchu (inspektorami nadzoru) ze strony Zamawiającego i Wykonawcy, będą się odbywały spotkania w terminach uzależnionych od potrzeb ruchowych, z których sporządzane będą stosowne notatki przechowywane w dokumentacji wykonawczej Zamawiającego. Na tę okoliczność Dyrektor Techniczny ZG Sobieski I Z-ca Kierownika Ruchu Zakładu Górniczego powoła komisję, zespół osób odpowiedzialnych, każdy w zakresie swojej specjalności, a przewodniczący także za nadzór i koordynację całości zagadnień dotyczących zapewnienia wszystkich niezbędnych działań organizacyjnych i technicznych wynikających z realizacji przedmiotowego zadania zgodnie z dokumentacją projektową.
  - 3) W sytuacjach awaryjnych, nieprzewidzianych w/w dokumentacji projektowej wszelkie działania, dotyczące przede wszystkim zapewnienia bezpieczeństwa powszechnego i bezpieczeństwa robót, zgłaszać należy do Dyspozytora ZG Sobieski Tel. 5500, który podejmie działania zgodne z obowiązującymi w ZG Sobieski procedurami.
  - 4) Roboty budowlane i maszynowe będą odbierane komisyjnie przez odpowiednie służby Zamawiającego. Protokół odbioru będzie zatwierdzony przez Kierownika Ruchu Zakładu Górniczego Południowego Koncernu Węglowego S.A. lub osobę posiadającą Jego pełnomocnictwo.
  - 5) Kontrolę załogi Wykonawcy, na okoliczność trzeźwości oraz posiadania środków do wzniesienia ognia prowadzi Zamawiający i Wykonawca.
  - 6) Strony mają obowiązek wzajemnego powiadamiania się o podejmowanych środkach dla zapobiegania i usuwania ewentualnych zagrożeń w rejonie prowadzonych przez Wykonawcę robót.
4. W związku z wykonywaniem prac w ruchu zakładu górniczego, zobowiązuję się każdego Wykonawcę przedmiotowych robót do:

- 1) Przestrzegania procedur obowiązującego w Południowym Koncernie Węglowym S.A. Zintegrowanego Systemu Zarządzania Jakością, Środowiskiem i BHP w zakresie



zarządzania bhp oraz zarządzania środowiskowego podczas wykonywania prac w ruchu zakładu górniczego, w tym do stosowania punktu 4.4.10 normy PN-N-18001, obowiązkowego zgłaszania wypadków przy pracy, chorób zawodowych i zagrożeń potencjalnie wypadkowych wśród pracowników Wykonawcy podczas wykonywania usługi na rzecz Południowego Koncernu Węglowego S.A.

- 2) Prowadzenia dokumentacji związanej z zatrudnianiem pracowników zawierającej:
- aktualny wykaz kierownictwa i dozoru ruchu oraz pracowników zatrudnionych w ruchu ZG Sobieski ,
  - zaświadczenia o odbytych szkoleniach wstępnym i okresowym,
  - zaświadczenia o ukończeniu szkolenia w zakresie BHP dla pracowników firm świadczących usługi w ruchu ZG Sobieski,
  - zaświadczenia o ważnych badaniach profilaktycznych lekarskich, psychologicznych lub innych specjalistycznych oraz w zakresie udzielania pierwszej pomocy przedmedycznej,
  - wykaz pracowników zapoznanych z częścią Dokumentu Bezpieczeństwa właściwą dla charakteru wykonywanych prac oraz z odpowiednimi instrukcjami bezpiecznego wykonywania prac.

Powyższą dokumentację Wykonawca zobowiązany jest przedłożyć na żądanie odpowiednich służb Zamawiającego.

- Prowadzenia obowiązującej dokumentacji stosownie do wymagań Prawa Geologicznego i Górniczego, Prawa Budowlanego i innych przepisów wykonawczych.
- Natychmiastowego wstrzymania prowadzenia robót, w przypadku powstania na tych robotach stanu zagrożenia dla życia lub zdrowia pracowników lub bezpieczeństwa ruchu zakładu górniczego w strefie zagrożenia, wycofania pracowników w bezpieczne miejsce , niezwłocznego powiadomienia o tym fakcie Zamawiającego oraz przystąpienia dostępnymi środkami do usuwania zagrożenia.
- Działania zgodnego z poleceniami kierownictwa akcji ratowniczej (zorganizowanej przez Zamawiającego zgodnie z zasadami techniki górniczej, budowlanej i obowiązującymi przepisami) w przypadku powstania na realizowanych robotach stanu zagrożenia wymagającego interwencji służb ratownictwa specjalistycznego.
- Przestrzegania wymagań dotyczących ochrony środowiska określonych w obowiązujących w Południowym Koncernie Węglowym S.A. procedurach:
  - P-3.1 Procedura identyfikacji i oceny aspektów środowiskowych,
  - P-3.2 Procedura postępowania z odpadami,
  - P-3.3 Procedura sterowania operacyjnego, monitorowania i pomiarów dla znaczących aspektów środowiskowych oraz oceny zgodności z wymaganiami prawnymi i innymi wymaganiami.

ZAMAWIAJĄCY:

WYKONAWCA:

ZAKŁAD GÓRNICZY SOBIESKI  
Główny Inżynier ds. Energo mechanicznych  
ZG SOBIESKI  
Kierownik Działu Energo mechanicznego

mgr inż. Albin Figa

Zakład Górniczy Sobieski  
Główny Mechanik  
Urządzeń Podziemnych, Powierzchni  
Kierownika Energo mechanicznego  
mgr inż. Roman Chudziński

Przetarg nieograniczony nie objęty ustawą Prawo zamówień publicznych nr ...117/11  
Zakład Górniczy Sobieski, Zakład Górniczy Sobieski w wyrobiskach dla potrzeb Południowego Koncernu Węglowego S.A. Zakładu Górniczego Sobieski."

30

mgr inż. Franciszek Krzyżak

mgr inż. Dariusz Jochymek

Załącznik nr 3 do umowy pomiędzy  
Południowym Koncernem Węglowym S.A.  
a firmą:.....

LISTA JEDNOSTEK ZALEŻNYCH WCHODZĄCYCH W SKŁAD GRUPY  
KAPITAŁOWEJ WYKONAWCY.\*)

-----  
(pieczęć i podpisy osoby/osób  
upoważnionych do reprezentowania Sprzedawcy)

\*) jeżeli nie dotyczy należy przekreślić i podpisać