

Wydział Zamówień Publicznych
ul. Grunwaldzka 37
43-600 Jaworzno
tel. +48 32 618 50 31
fax.+48 32 615 08 62

Jaworzno, dnia 15.07.2011 r.

**Wykonawcy zainteresowani udziałem
w postępowaniu o udzielenie
zamówienia publicznego**

Sprawa nr 28/2011/EEZP/MZ

Dotyczy: postępowania o udzielenie zamówienia publicznego w trybie przetargu nieograniczonego na: *„Dostawę kompleksu ścianowego dla Południowego Koncernu Węglowego S.A.- Zakładu Górniczego SOBIESKI”*.

WYJAŚNIENIE TREŚCI SIWZ ORAZ ZMIANA TREŚCI SIWZ

W związku z otrzymanym zapytaniem w sprawie wyjaśnienia treści Specyfikacji Istotnych Warunków Zamówienia na *„Dostawę przenośnika zgrzeblowego podścianowego dla Południowego Koncernu Węglowego S.A.- Zakład Górniczy SOBIESKI”*, na podstawie art. 38 ustawy Prawo zamówień publicznych poniżej cytujemy pytania Wykonawców oraz odpowiedzi Zamawiającego.

Pytania:

I. Obudowa

Pkt. IV

Pytanie nr 1:

2.2 Czy do wyznaczenia długości stropnicy, odsłonięcia stropu i podporności sekcji należy przyjąć nominalną wielkość ścieżki kombajnowej tj. 350 mm.

Odpowiedź:

Do wyznaczenia długości stropnicy, odsłonięcia stropu i podporności sekcji należy przyjąć wielkość ścieżki kombajnowej określoną w Załączniku nr 1 do SIWZ IV.A. pkt. 2.3.

Pytanie nr 2:

2.25 Czy człon drugi osłony czoła ściany połączony przegubowo ma mieć tylko blokady mechaniczne, czy ma być poruszany przy pomocy dodatkowego siłownika?

Odpowiedź:

Człon drugi osłony czoła ściany połączony przegubowo nie ma posiadać dodatkowego siłownika.

Pytanie nr 3:

2.26 d. Co należy rozumieć przez wykładzinę antypoślizgową, czy wystarczające jest naspawanie prętów antypoślizgowych lub blachy żeberkowej

Odpowiedź:

Przez wykładzinę antypoślizgową Zamawiający rozumie wymienną osłonę powierzchni spągnicy zwiększającą bezpieczeństwo przed poślizgnięciem wykonaną z tworzywa sztucznego.

Pytanie nr 4:

2.26 g. Czy sekcje liniowe mają być dostosowane do zabudowy korekcji bocznej spągnicy?

Odpowiedź:

Sekcje liniowe mają być dostosowane do zabudowy korekcji bocznej spągnicy.

Pytanie nr 5:

2.15 Czy wymagana odporność 1,0 MPa dotyczy sekcji liniowych i skrajnych?

Odpowiedź:

Wymaga podporność robocza 1,0 MPa dotyczy tylko sekcji liniowych.

Pytanie nr 6:

9.2 b. Czy w punkcie tym chodzi o certyfikat badania typu WE

Odpowiedź:

Zamawiający na podstawie art. 38 ust. 4 ustawy Prawo zamówień publicznych zmienia zapisy SIWZ w Załączniku nr 1 do SIWZ IV.A. pkt. 9.2 b) oraz w Załączniku nr 1a do SIWZ lit. A. pkt. 9.2 b).

było:

„9.2.b) świadectwo badania typu WE dla obudowy zmechanizowanej wystawione przez jednostkę notyfikowaną,”

nowe brzmienie:

„9.2. b) certyfikat badania lub świadectwo badania typu WE dla obudowy zmechanizowanej wystawione przez jednostkę notyfikowaną,”

II. Przenośnik**Pytanie nr 7:**

Pkt. 3.11 - Zamawiający postawił wymóg, że konstrukcja rynny dołącznej oprócz możliwości zabudowy na niej oferowanej kruszarki spełniającej warunki wymienione w pkt. IV.C.6. powinna umożliwiać również zabudowę kruszarki typu KS2. Każdy producent posiada własne rozwiązania konstrukcyjne, które różnią się od rozwiązań innych producentów pomimo tego, że kruszarka spełnia to samo zadanie. Konstrukcja rynny dołącznej ściśle uzależniona jest od konstrukcji kruszarki. Niejednokrotnie nie da się zaprojektować tak rynny aby było możliwe zamocowanie kruszarek różnych producentów. Prosimy o wykreślenie tego zapisu, bowiem postawienie powyższego wymogu stawia w pozycji uprzywilejowanej jednego producenta i jest niezgodne z zasadami uczciwej konkurencji. Nadmieniamy, że Zamawiający jest w posiadaniu również innej kruszarki ścianowej, której z niewiadomych nam przyczyn nie wymienił w SIWZ co dodatkowo może budzić wątpliwości co do traktowania na równi wszystkich potencjalnych zainteresowanych.

Odpowiedź:

Zamawiający podtrzymuje zapisy SIWZ.

Pytanie nr 8:

Pkt. 6.6. - Prosimy o wyjaśnienie dlaczego Zamawiający wymaga dla silnika zabudowanego na kruszarce ścianowej napięcia 1000V, natomiast silniki napędów przenośnika na którym zamontowana ma być kruszarka mają być na 3300 V. Czy nie zaistniała pomyłka pisarska?

Odpowiedź:

Zamawiający posiada instalację zasilającą kruszarkę ścianową na napięciu 1000V, natomiast silniki napędów przenośnika posiadają instalację na napięciu 3300V.

Pytanie nr 9:

Pkt.6.11. - Prosimy o dokładne określenie, co Zamawiający rozumie przez powierzchnię boczną bębna kruszarki oraz o jakie dodatkowe noże chodzi?

Odpowiedź:

Zamawiający wymaga zastosowania dodatkowych noży zamontowanych na powierzchni bocznej bębna kruszarki od strony czoła ściany dla zapewnienia możliwości kruszenia urobku, który został umiejscowiony (zablokowany) w tej przestrzeni.

Pytanie nr 10:

SIWZ, Załącznik nr 2, Tytuł oferty wraz z numerem sprawy :

Ponieważ przedstawiony w załączniku tytuł przetargu wraz z numerem sprawy koliduje z innymi przywołanymi w tym zakresie danymi SIWZ (np. na str. 1 specyfikacji), prosimy o poprawienie tytułu przetargu i numeru sprawy.

Odpowiedź:

Zamawiający na podstawie art. 38 ust. 4 ustawy Prawo zamówień publicznych zmienia błędną treść w Załączniku nr 2 do SIWZ

było:

„O F E R T A

Niniejszym składamy ofertę do postępowania o udzielenie zamówienia publicznego w trybie przetargu nieograniczonego (Sprawa 24/2011/EEZP/MZ) na:

Dostawa przenośnika zgrzeblowego podścianowego dla Południowego Koncernu Węglowego S.A. - Zakład Górniczy SOBIESKI”

nowe brzmienie:

„O F E R T A

Niniejszym składamy ofertę do postępowania o udzielenie zamówienia publicznego w trybie przetargu nieograniczonego (Sprawa 28/2011/EEZP/MZ) na:

Dostawę kompleksu ścianowego
dla Południowego Koncernu Węglowego S.A.
- Zakładu Górniczego SOBIESKI”

Pytanie nr 11:

SIWZ, Załącznik nr 8, § 3, pkt 2:

„(...) Ponadto termin zakończenia najmu poszczególnych sekcji obudowy może ulec zmianie ze względu na potrzeby Zamawiającego ”.

Prosimy o doprecyzowanie w/w zapisu, wskazując jednoznacznie minimalny okres najmu. Warunek postawiony w SIWZ przez Zamawiającego w dotychczasowej postaci uniemożliwia właściwe skalkulowanie ceny, a więc nie spełnia wymagań Ustawy - Prawo Zamówień Publicznych.

Odpowiedź:

Zamawiający jednoznacznie określił sposób skalkulowania wartości najmu.

Zamawiający zgodnie z zapisami w Załączniku nr 1 do SIWZ pkt. IV.A. ppkt. 13. oraz Załączniku nr 8 § 3, pkt 2 wyznaczył okres najmu obudowy przez okres 960 dób w tym:

- najem 177 szt. sekcji obudowy – przez okres 330 dób
- najem 152 szt. sekcji obudowy – przez okres 630 dób

tzn.

Do obliczeń należy przyjąć następujący sposób określenia ilości sekcji najmu przez okres 960 dób:

- 177 szt sekcji przez 330 dób $\Rightarrow 177 \text{ szt sekcji} \times 330 \text{ dób} = 58\,410$ (szt sekcji x doby)
- 152 szt sekcji przez 630 dób $\Rightarrow 152 \text{ szt sekcji} \times 630 \text{ dób} = 95\,760$ (szt sekcji x doby)

RAZEM 154 170 (szt sekcji x doby)

Pytanie nr 12:

SIWZ, Załącznik nr 8, § 3, pkt 3:

„Z zastrzeżeniem ust 3(...) ”.

Prosimy o poprawienie omyłki pisarskiej.

Odpowiedź:

Zamawiający na podstawie art. 38 ust. 4 ustawy Prawo zamówień publicznych zmienia zapisy SIWZ w Załączniku nr 8. § 3, pkt 3

było:

„Z zastrzeżeniem ust 3(...)”

nowe brzmienie:

„Z zastrzeżeniem ust 4(...)”

Pytanie nr 13:

SIWZ, Załącznik nr 8, § 4, pkt 7a:

„(...) oraz zastąpienie odpowiednio dotychczasowej kwoty brutto czynszu najmu obudowy oraz kombajnu nowa

kwotą obliczoną według wzoru: $B_N = [N_W \times (1 + V_D/100)] + [(N - N_W) \times (1 + V_N/100)]$ ”

gdzie poszczególne symbole oznaczają:

B_N - nowa wartość brutto czynszu najmu obudowy lub przenośnika

N_W - wartość netto czynszu najmu wykonanego przez Wykonawcę przed wprowadzeniem nowej stawki podatku od towarów i usług

V_N - dotychczasowa stawka podatku od towarów i usług

N - wartość netto czynszu najmu określona odpowiednio w ust. 1 i 2

V_N - nowa stawka podatku od towarów i usług.

Ponieważ naszym zdaniem przywołany wzór jest nieprzydatny do wykonania wskazanych obliczeń - tj.

wyliczenia nowej wartości brutto czynszu najmu obudowy lub przenośnika (wartość N i N_w są tożsame jeżeli przyjmiemy, że chodzi o dobowy czynsz najmu - a taki jest wskazany w ust. 1 i 2 w §4), prosimy o jego modyfikację do poprawnej postaci.

Odpowiedź:

Zamawiający na podstawie art. 38 ust. 4 ustawy Prawo zamówień publicznych zmienia zapisy SIWZ w Załączniku nr 8 do SIWZ, § 4, pkt 7. a)

było:

„ B_N - nowa wartość brutto czynszu najmu obudowy lub przenośnika

N_w - wartość netto czynszu najmu wykonanego przez Wykonawcę przed wprowadzeniem nowej stawki podatku od towarów i usług

N – wartość czynszu najmu określona odpowiednio w ust.1 lub 2”

nowe brzmienie:

„ B_N - nowa wartość brutto czynszu najmu obudowy lub kombajnu

N_w - wartość netto czynszu najmu wykonanego przez Wykonawcę przed wprowadzeniem nowej stawki podatku od towarów i usług.

Uwaga: w przypadku zmiany czynszu brutto najmu za każdą dobę najmu określonego w ust. 1 i 2 $N_w=0$

N – wartość najmu określona odpowiednio w ust.1 lub 2 dla obliczenia czynszu dobowego oraz ust. 6a) lub 6b) dla obliczenia łącznej wartości najmu ”

Pytanie nr 14:

SIWZ, Załącznik nr 1a, pkt 2.17:

Czy ze względu na wymaganą przez zamawiającego wysoką podporność sekcji obudowy min 1,0 MPa oraz duże średnice stojaków zamawiający zwiększy w celu optymalizacji konstrukcji sekcji (a szczególnie spągnicy) minimalną dopuszczalną wartość nacisków jednostkowych na spąg liczonych metoda Jacksona z 5,5 MPa do 6,5 MPa?

Odpowiedź:

Zamawiający na podstawie art. 38 ust. 4 ustawy Prawo zamówień publicznych zmienia zapisy SIWZ w Załączniku nr 1, pkt. IV.A. ppkt 2.17 oraz w Załączniku nr 1a do SIWZ lit A. ppkt 2.17.

było:

„2.17 Maksymalny nacisk jednostkowy na spąg liczony wg metody Jacksona nie może być większy niż 5,5 MPa. „

nowe brzmienie:

„2.17 Maksymalny nacisk jednostkowy na spąg liczony wg metody Jacksona nie może być większy niż 6,5 MPa”.

Pytanie nr 15:

SIWZ, pkt IV A, ppkt 4, ust 1i) oraz 1j) (strona 10 SIWZ):

Czy pod pojęciem "charakterystyczne wymiary elementów sekcji (stropnicy, spągnicy)", które należy przedstawić na rysunkach zestawieniowych zamawiający ma na myśli wymiary gabarytowe ww. elementów sekcji?

Odpowiedź:

Zamawiający przez charakterystyczne wymiary elementów sekcji (stropnicy, spągnicy) rozumie wszystkie wymiary, które potwierdzą poprawność doboru sekcji obudowy zmechanizowanej do wymagań SIWZ.

Pytanie nr 16:

SIWZ, pkt IV A, ppkt 4, ust 1m) (strona 10 SIWZ):

Czy przedstawienie rysunków z wymiarami gabarytowymi podstawowych podzespołów takich jak: stropnica kpl, osłona odzawałowa kpl., łącznik przedni, łącznik tylny, spąglica kpl. w dwóch rzutach spełni wymagania zamawiającego?

Odpowiedź:

Zamawiający w Załączniku nr 1. pkt IV A, ppkt 4, ust 1m) wymaga wypisu z dokumentacji zawierające szkice z wymiarami gabarytowymi podstawowych podzespołów obudowy, przenośnika i kombajnu z podaniem ich mas z zaznaczonymi środkami ciężkości oraz uchwytami transportowymi z opisem ich nośności.

Pytanie nr 17:

SIWZ, pkt IV A, ppkt 4, ust 1g) (strona 10 SIWZ):

Czy zamawiający nie popełnił błędu wymagając załączenia do oferty "rysunku sekcji skrajnej zrabowanej przygotowanej do transportu (bez części stropnicy wysuwnej)"? Czy nie powinno być bez "części stropnicy wychylno -wysuwnej" skoro zamawiający wymaga w sekcjach skrajnych zabudowania tego typu stropnic? Stropnice wychylno-wysuwne stanowią pewien zespół, który nie warto demontować tylko do celów transportowych.

Odpowiedź:

Zamawiający w SIWZ pkt IV A, ppkt 4, ust 1g w przypadku sekcji skrajnej zrabowanej przez stropnicę wysuwną rozumie stropnicę wychylno-wysuwną.

Pytanie nr 18:

SIWZ, pkt IV A, ppkt 4, ust 1i) (strona 10 SIWZ)

SIWZ, Załącznik nr 1a, pkt 2.20:

Zamawiający wymaga aby ukł. przesuwny posiadał możliwość stopniowej regulacji (dwa otwory w odległości 150mm), przy czym szerokość przejścia między zastawką przenośnika a elementami obudowy powinna wynosić 750mm przy zabudowanym ukł. przesuwym na drugim otworze. Znaczy to że zamawiający dopuszcza wymagane normą PN-EN 1804-1 przejście 600x400mm w przypadku zabudowania ukł. przesuwego na pierwszym otworze i dosunięciu tym samym sekcji do ociosu o 150mm? Wielokrotnie w zapisach SIWZ pada stwierdzenie "przejście" dlatego proszę o sprecyzowanie, że nie chodzi tylko o przejście o szerokości 750mm ale także dopuszczalne jest przejście o szerokości 600mm

Odpowiedź:

Zamawiający dopuszcza wymagane normą PN-EN 1804-1 przejście 600x400mm zgodnie z zapisem w Załączniku nr 1 SIWZ pkt IV A, ppkt 2.20

Pytanie nr 19:

SIWZ, pkt IV A, ppkt 4, ust 1i) (strona 10 SIWZ)

SIWZ, Załącznik nr 1a, pkt 2.20

SIWZ, Załącznik nr 1a, pkt 2.26.e:

Zamawiający wymaga aby ukł. przesuwny posiadał możliwość stopniowej regulacji (dwa otwory w odległości 150mm). Oprócz tego wymaga stopniowej regulacji w miejscu zamocowania przesuwnika sekcji w spągnicy (2x150mm odsunięcie i 1x150mm dosunięcie sekcji do ociosu). Tą samą konfigurację osiągnąć można przez zastosowanie 4 otworów w układzie przesuwym, w którym drugi otwór (licząc od ociosu) jest pozycją wyjściową i ma możliwość przysunięcia sekcji do ociosu o 150mm na pierwszym otworze, bądź odsunięcia sekcji od ociosu o 2x150mm na trzecim i czwartym otworze przy zamocowanym przesuwniku sekcji w spągnicy w jednej stałej pozycji. Unika się w ten sposób komplikacji konstrukcji spągnicy oraz skomplikowanej obsługi w momencie przestawiania zamocowana przesuwnika sekcji w spągnicy przez obsługę. Zamocowanie to znajdować się będzie za sterownikiem, pod węzami hydraulicznymi, osłoną siłownika podnoszenia spągnic i osłoną środkowego kanału spągnicy, którą zamawiający wymaga. Zatem obsługa zamocowania przesuwnika sekcji w spągnicy będzie bardzo utrudniona. Czy zamawiający dopuszcza

zatem zastosowanie układu przesuwnego z czterema otworami na łączniku w ukt. przesuwneym przy zamocowanym przesuwniku sekcji w spagnicy w jednej stałej pozycji ?

Odpowiedź:

Zamawiający podtrzymuje zapisy SIWZ, w Załączniku nr 1 pkt. IV.A. ppkt 2.26.e

Pytanie nr 20:

SIWZ, Załącznik nr 1a, pkt 2.25.d:

Czy konstrukcja przegubowej osłony czoła ściany dotyczy tylko stropnic sekcji liniowych?

Odpowiedź:

Konstrukcja przegubowej osłony czoła ściany dotyczy tylko stropnic sekcji liniowych.

Pytanie nr 21:

SIWZ, Załącznik nr 1a, pkt 2.15:

Czy wymagana podporność robocza sekcji obudowy min 1,0 MPa dotyczy tylko sekcji liniowej a podporność robocza sekcji skrajnej jest wynikowa z zastosowania tego samego stojaka na tym samym ciśnieniu roboczym co w sekcji liniowej? Takie rozwiązanie zapobiegnie konstrukcyjnemu rozróżnieniu elementów obudowy (poza stropnicami) i pozwoli na pełną zamiennność elementów pomiędzy sekcjami liniowymi a skrajnymi.

Odpowiedź:

Treść odpowiedzi identyczna jak odpowiedź na pytanie nr 5.

Pytanie nr 22:

SIWZ, Załącznik nr 1, pkt IV A, ppkt 7:

Czy depozyt części zamiennych ma znajdować się na terenie Zamawiającego, czy na terenie Wykonawcy?

Odpowiedź:

Depozyt części zamiennych ma znajdować się na terenie Zamawiającego.

Pytanie nr 23:

SIWZ, Załącznik nr 1, pkt IV A, ppkt 11.1:

„Termin zakończenia najmu będzie liczony do dnia wydania każdej z sekcji obudowy na powierzchnię” Czy w świetle tego zapisu należy rozumieć, że termin zakończenia najmu 25 kpl. sekcji upływa z dniem wydania ostatniej z nich na powierzchnię i w ten sam sposób termin zakończenia najmu 152 kpl. sekcji z dniem wydania ostatniej z nich na powierzchnię?

Odpowiedź:

Zamawiający zapłaci należny najem za każdą użytowaną sekcję do momentu opisanego w SIWZ, Załącznik nr 1, pkt IV A, ppkt 11.1.

Pytanie nr 24:

SIWZ, Załącznik nr 1, pkt IV A, ppkt 2.19:

Co zamawiający rozumie pod pojęciem: „....system elektronicznej identyfikacji elementów wraz z niezbędnym wyposażeniem oraz oprogramowaniem.”
Co wchodzi w skład niezbędnego wyposażenia?

Odpowiedź:

Przez niezbędne wyposażenie systemu elektronicznej identyfikacji elementów sekcji obudowy zmechanizowanej Zamawiający rozumie:

- elektroniczne transpondery zamocowane do podstawowych elementów sekcji,
- czytniki RFID (mikrokomputer wraz z lancami odczytującymi) umożliwiające odczyt wszystkich typów transponderów ,
- stację dokującą,
- stanowisko komputerowe wyposażone w kompletny komputer stacjonarny PC, systemem operacyjny, MS Office, monitor LCD 19', drukarka laserowa,
- oprogramowanie pozwalające na zarządzanie bazą danych informacji o sekcjach i ich elementami, dla jednego stanowiska.

Pytanie nr 25:

SIWZ, Załącznik nr 1. pkt. IV A ppkt.2 - 2.27. d.

W grupach ilu sekcji powinno odbywać się sterowanie siłowników korekcji poprzecznej trasy przenośnika oraz przekładka przenośnika

Odpowiedź:

Sterowanie siłowników korekcji poprzecznej trasy przenośnika oraz przekładka przenośnika ma odbywać się we wszystkich sekcjach liniowych grupowanych po cztery sekcje.

Pytanie nr 26:

SIWZ, Załącznik nr 1. pkt. IV A ppkt. 3 - 3.2.

Czy układ połączenia pomiędzy magistralą prowadzoną w zastawce a magistralą prowadzoną w sekcjach powinna być typu SSKV czy też typu Stecko?

Odpowiedź:

Połączenia pomiędzy magistralą prowadzoną w zastawce a magistralą prowadzoną w sekcjach powinna być typu Stecko.

Pytanie nr 27:

SIWZ, Załącznik nr 1. pkt. IV A ppkt. 3 - 3.4. i 3.5

Czy wyjścia z kolektora DN32 (ciśnieniowy) i zawory odcinające 3xDN25, 1xDN10 oraz kolektora DN63 (spływowy) zawory odcinające DN?? powinny mieć przyłącza typu SSKV czy też Stecko? Jakiej średnicy DN powinny być zawory odcinające na kolektorze spływowym?

Odpowiedź:

Zamawiający podtrzymuje zapisy SIWZ, w Załączniku nr 1 pkt. IV.A. ppkt 3.4 i 3.5

Pytanie nr 28:

SIWZ, Załącznik nr 1. pkt. IV A ppkt.3 - 3.9

Czy zawory odcinające DN25 powinny mieć przyłącza typu Stecko czy typu rurowego (jaki typ)?

Odpowiedź:

Zawory odcinające DN25 powinny mieć przyłącza typu Stecko.

Pytanie nr 29:

SIWZ, Załącznik nr 1. pkt. IV A ppkt. 4 - 4.5

Czy należy rozumieć że przewód łączący magistralę ciśnieniową w sekcjach z magistralą ciśnieniową w zastawce przenośnika powinien być z obu stron zakończony zaworem odcinającym DN25? Czy też jest to powtórzony zawór odcinający z punktu 3.2?

Odpowiedź:

Przewód łączący magistralę ciśnieniową w sekcjach z magistralą ciśnieniową w zastawce przenośnika powinien być z obu stron zakończony zaworem odcinającym DN25.

Pytanie nr 30:

SIWZ, Załącznik nr 1. pkt. IV A ppkt. 4 - 4.7

Czy nie powinien być zastosowany zawór odcinający DN25 i trójnik DN25-25-25 (SSKV-Stecko-SSKV) z uwagi na zastosowanie rozdzielacza wykonawczego z przyłączem P=DN25 (p.5.4 d)?

Odpowiedź:

Nie powinien być zastosowany zawór odcinający DN25.

Pytanie nr 31:

SIWZ, Załącznik nr 1. pkt. IV A ppkt.4 - 4.8

Czy nie powinien być zastosowany zawór zwrotny DN32 i trójnik DN32-32-32 (SSKV-Stecko-SSKV) z uwagi na zastosowanie rozdzielacza wykonawczego z przyłączem R=DN32 (p.5.4 d)

Odpowiedź:

Nie powinien być zastosowany zawór zwrotny DN32.

Pytanie nr 32:

SIWZ, Załącznik nr 1. pkt. IV A ppkt. 4-4.13

Czy przewidziane podłączenie małej mechanizacji powinno być zakończone zaworem odcinającym DN10 i zaworem zawrotnym DN10 czy wystarczy zaślepką wtykową?

Odpowiedź:

W każdej sekcji należy przewidzieć wypust ciśnienia i spływu do podpięcia urządzeń małej mechanizacji zakończony zaworem odcinającym DN10 i zaworem zawrotnym DN10.

Pytanie nr 33:

SIWZ, Załącznik nr 1. pkt. IV A ppkt. 5 - 5.2

Prosimy o określenie czy po za zabezpieczeniem przed uszkodzeniami poprzez uchylne osłony, dźwignie sterowników sterowania pilotowego powinny być typu biernego tj. sterowane poprzez podciąganie co zapobiega przypadkowemu zasterowaniu w przypadku nieumyślnego naciśnięcia w/w dźwigni?

Odpowiedź:

Dźwignie sterowników sterowania pilotowego powinny być typu biernego tj. sterowane poprzez podciąganie.

Pytanie nr 34:

SIWZ, Załącznik nr 1. pkt. IV A ppkt. 5 - 5.2 ppkt. 5.4 a.

Czy w związku z tym że, siłownik podnoszenia spągnic powinien być jednostronnego działania sterowanie grupową przekładką może odbywać się z głównego rozdzielacza

(wolnej 14 funkcji)? Jeśli tak to czy rozdzielacz do sterowania korekcją poprzeczną trasy przenośnika może być montowany na zastawce przenośnika?

Odpowiedź:

Rozdzielacz do sterowania korekcją poprzeczną trasy przenośnika nie może być montowany na zastawce przenośnika.

Pytanie nr 35:

SIWZ, Załącznik nr 1. pkt. IV A ppkt. 5 - 5.4

Czy zamawiający potwierdza wymóg stosowania blokad mechanicznych na HPS które w momencie zablokowania i zaniku i pojawienia się ciśnienia lub jego zachwiania może powodować niebezpieczne sytuacje ?

Zgodnie z Rozporządzeniem Ministra Gospodarki w sprawie zasadniczych wymagań dla maszyn z dnia 21 października 2008r (Dz. U. z dnia 7 listopada 2008 r.)

§ 22. 1. Uruchomienie maszyny powinno być możliwe tylko przez zamierzone włączenie urządzenia sterującego przewidzianego do tego celu.

2. Przepis ust. 1 stosuje się także w przypadku:

1) ponownego uruchomienia maszyny po jej zatrzymaniu, niezależnie od przyczyny zatrzymania,

Odpowiedź:

Zamawiający podtrzymuje zapisy SIWZ, w Załączniku nr 1 pkt. IV A ppkt. 5 - 5.4

Pytanie nr 36:

SIWZ, Załącznik nr 1. pkt. IV A ppkt. 5 - 5.4 b

W związku z wymienieniem zaworu wtórnego doładowania, dławika sterowanego oraz filtra grupowego należy rozumieć że ww. powinny znajdować się w układzie?

Odpowiedź:

Powinny znajdować się w układzie.

Pytanie nr 37:

SIWZ, Załącznik nr 1 pkt. IV, A ppkt. 3 - 3.1

Prosimy o określenie co Zamawiający rozumie poprzez „system szybkozłączy SSKV”?

Odpowiedź:

Zamawiający opisał system szybkozłączy SSKV w Załączniku nr 1 pkt. IV, A ppkt. 4 - 4.1

Pytanie nr 38:

SIWZ, Załącznik nr 1 pkt. IV, A ppkt. 3-3.1

Prosimy o określenie czy Zamawiający dopuszcza rozwiązanie równoważne do „systemu szybkozłączy SSKV” w magistralach elastycznych węzowych prowadzonych w zastawkach PZS? Jeśli tak, to jakie parametry powinno spełniać rozwiązanie równoważne?

Odpowiedź:

Zamawiający dopuszcza rozwiązanie równoważne spełniające warunki zawarte w opisie magistrali wewnętrznej w Załączniku nr 1 pkt. IV, A ppkt. 4 - 4.1.

Pytanie nr 39:

Załącznik nr 1 pkt C 6.1

„Kruszarka przeznaczona do kruszenia dużych brył urobku i zabudowy w rejonie kadłuba oraz rynn do łącznej napędu wysypowego przystosowanego zarówno do lewego jak i prawego kierunku sypania.”

Prosimy o wyjaśnienie, czy kruszarka ma być przystosowana do pracy dla prawego i lewego kierunku sypania czy tylko do lewego?

Odpowiedź:

Kruszarka ma być przystosowana do pracy dla prawego i lewego kierunku sypania.

Pytanie nr 40:

SIWZ, Załącznik nr 1 pkt B 3.2b oraz Załącznik nr 1a pkt B 3.2b:

„ Wydajność każdego filtra $Q=8000$ l/min ”

Prosimy o wyjaśnienie czy w/w warunek nie powinien brzmieć:

„ Wydajność każdego filtra $Q=800$ l/min ”?

Odpowiedź:

Zamawiający na podstawie art. 38 ust. 4 ustawy Prawo zamówień publicznych zmienia zapisy SIWZ w Załączniku nr 1 do SIWZ pkt IV.B. ppkt. 3.2 b). oraz w Załączniku nr 1a do SIWZ pkt IV.B. ppkt. 3.2 b).

było:

„wydajność każdego filtra $Q=8000$ l/min”

nowe brzmienie:

„wydajność każdego filtra $Q=800$ l/min”

Pytanie nr 41:

SIWZ, Załącznik nr 1. pkt. IV A ppkt.5 - 5.4. d:

Prosimy o określenie czy Zamawiający dopuszcza wkłady zaworowe w bloku wykonawczym o średnicy nominalnej większej od wymaganej DN15 zapewniające lepsze parametry wydajnościowe.

Odpowiedź:

Zamawiający dopuszcza wkłady zaworowe w bloku wykonawczym o średnicy nominalnej większej od wymaganej DN15 zapewniające lepsze parametry wydajnościowe.

Pytanie nr 42:

SIWZ, Załącznik nr 1. pkt. IV A ppkt.5 - 5.4. g:

Prosimy o określenie czy Zamawiający dopuszcza zaoferowanie filtra sekcyjnego (dla grupy 4 sekcji) spełniającego wymagane parametry i funkcje opartego o inny sposób inicjowania przepływania niż wskazany w SIWZ (oferowany przez tylko jednego producenta)? Sposób inicjowania przepływania nie wpływa na funkcjonalność i parametry filtra jednakże ogranicza konkurencyjność w w/w postępowaniu.

Odpowiedź:

Zamawiający podtrzymuje zapisy SIWZ, w Załączniku nr 1 pkt. IV A ppkt. 5 - 5.4. g

Pytanie nr 43:

Prosimy o wyjaśnienie czy na stronie 35 SIWZ w punkcie B 3.2 ppkt. b) o treści: „wydajność każdego filtra $Q=8000$ l/min”

nie nastąpił błąd drukarski, a treść prawidłowa powinna mieć brzmienie: „wydajność każdego filtra $Q=800$ l/min”.

Odpowiedź:

Treść odpowiedzi identyczna jak odpowiedź na pytanie nr 40.

Pytanie nr 44:

Wskazuje się, iż w formularzu ofertowym - Załącznik nr 2 do SIWZ (str. 95) podano inną nazwę postępowania i numer sprawy, niż wskazane w innych częściach dokumentów, w tym na stronie tytułowej SIWZ. Prosimy o wskazanie, czy ofertę należy złożyć na przedstawionym wzorze formularzu, w którym wskazano, iż oferta jest składana 'do postępowania o udzielenie zamówienia publicznego w trybie przetargu nieograniczonego (Sprawa 24/2011/EEZP/MZ) na: Dostawa przenośnika zgrzeblowego podścianowego dla Południowego Koncernu Węglowego S.A - Zakładu Górniczego Sobieski", czy też nastąpi zmiana Załącznika nr 2 do SIWZ w tym zakresie.

Odpowiedź:

Treść odpowiedzi identyczna jak odpowiedź na pytanie nr 10.

Pytanie nr 45:

W § 3 ust. 3 Umowy (Załącznik nr 8 do SIWZ), winno być zamiast zapisu: ust. 3 zapis: ust. 4

Odpowiedź:

Treść odpowiedzi identyczna jak odpowiedź na pytanie nr 12.

Pytanie nr 46:

Prosimy o dokonanie modyfikacji SIWZ polegającej na dodaniu w § 6 ust. 5 Umowy na końcu zdania trzeciego („Braki te Wykonawca zobowiązany jest uzupełnić na swój koszt niezwłocznie, nie później niż w ciągu 7 dni od daty otrzymania reklamacji), zapisu o treści: *o ile Wykonawca uzna reklamację za zasadną*. Natomiast w § 6 ust. 6 Umowy po zwrocie „nie później jednak niż w terminie 7 dni od daty zgłoszenia reklamacji", dodanie zapisu: „ *o ile Wykonawca uzna reklamację za zasadną* ”.

Odpowiedź:

Zamawiający podtrzymuje zapisy w Załączniku nr 8 do SIWZ § 6 ust. 5 i ust. 6

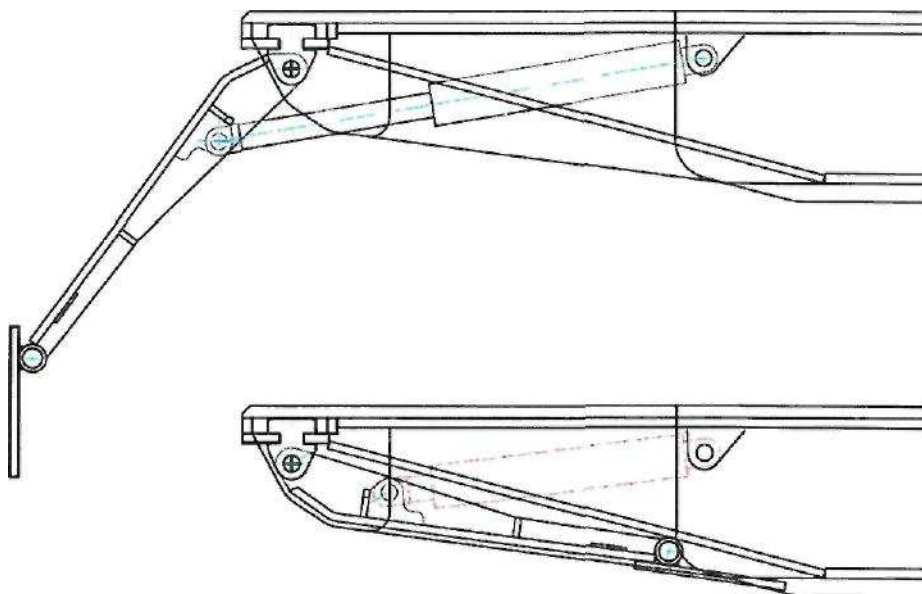
Pytanie nr 47:

W wymaganiach technicznych obudowy:

Pkt.2.25 b. Powinna posiadać ruchome osłony czoła ściany, dolegające płaszczyzną do ociosu

Pkt. 2.25 d. Osłony czoła ściany powinny się składać z dwóch części połączonych przegubowo

Czy takie rozwiązanie osłon jak przedstawiono na rysunku będzie spełniało oczekiwania?.

**Odpowiedź:**

Zamawiający podtrzymuje zapisy SIWZ. w Załączniku nr 1 pkt IV A, ppkt 2.25 b) i ppkt 2.25 d)

Pytanie nr 48:

Pkt 2.25 e. osłony boczne powinny być ruchome na dwie strony

Proszę określić wysuw siłownika z każdej strony . Przy czym aby spełnić pozostałe wymagania SIWZ obudowa po ściągnięciu osłon bocznych może mieć min szerokość 1650mm?

Odpowiedź:

Wykonawca dobierze wysuw siłownika osłon bocznych tak, aby podziałka obudowy była zgodna z załącznikiem nr 1 do SIWZ pkt IV A, ppkt 2.9.

Pytanie nr 49:

Pkt.2.25 h. powinna posiadać gniazda.....

Gdzie i jakiego kształtu mają być gniazda umożliwiające awaryjne rozpieranie ociosu za pomocą drewna. Czy w razie awaryjnego rozpierania można zdemontować osłonę czoła ściany?

Odpowiedź:

Gniazda umożliwiające awaryjne rozpieranie ociosu za pomocą drewna o średnicy 200mm. należy wykonać w stropnicy. Otwory te mają być dostępne przy zamontowanej i zdemontowanej osłonie czoła ściany.

Pytanie nr 50:

Pkt. 2.25 i. powinna posiadać gniazda.....

Proszę określić jakie i gdzie mają się znajdować uchwyty czy otwory technologiczne służące do wstępnego zabezpieczenia ociosu i stropu. Czy ewentualnie szczegóły można będzie doprecyzować przy ustalaniu konstrukcji sekcji ?

Odpowiedź:

Otwory technologiczne służące do wstępnego zabezpieczenia ociosu i stropu należy wykonać na stropnicy z możliwością zabudowy prostki V32. Zamawiający dopuszcza możliwość doprecyzowania rozmieszczenia otworów technologicznych w trakcie realizacji umowy.

Pytanie nr 51:

Pkt.2.26.e. w spągnicy należy wykonać.....

Czy dopuszcza się aby 3 stopniowa regulacja położenia sekcji zamiast za pomocą uchwytów w spągnicy odbywała się poprzez wydłużenie lub skrócenie belki układu przesuwnego?

Odpowiedź:

Zamawiający podtrzymuje zapisy w SIWZ Załączniki nr 1 pkt. IV A ppkt. 2.26 e)

Pytanie nr 52:

Pkt.2 WARUNKI UDZIAŁU W POSTĘPOWANIU ORAZ OPIS SPOSOBU
DOKONYWANIA OCENY SPEŁNIENIA TYCH WARUNKÓW

ad. B Zamawiający na potwierdzenie spełnienia warunku udziału w postępowaniu wymaga aby Wykonawca wykazał się należyłą realizacją dostaw co najmniej dwóch kompletów urządzeń wchodzących w skład kompleksu ścianowego dla podziemnych zakładów górniczych wydobywających węgiel kamienny.

Pod pojęciem dostawy kompletu urządzeń wchodzących w skład kompleksu ścianowego Zamawiający rozumie dostawę całego kompleksu ścianowego lub dostawę poszczególnych urządzeń:

- a) przenośnika zgrzeblowego ścianowego,
- b) kombajnu ścianowego.
- c) kompletu (min. 100 sztuk) sekcji obudowy zmechanizowanej.

Czy w związku z wymaganiami zawartymi przez Zamawiającego w SIWZ zał. nr 1 pkt. B podpunkt 1 określającymi najem kombajnu ścianowego na napięcie zasilania 3,3kV

Zamawiający pod pojęciem wykazu dostaw kombajnów ścianowych wchodzących w skład kompleksu ścianowego rozumie wykaz dostaw kombajnów na napięcie 3,3.kV?

Odpowiedź:

Zamawiający podtrzymuje zapisy w SIWZ pkt 2 ad. B nie określił poziomu napięcia zasilającego kombajnu ścianowego.

Załączniki:

1/ Załącznik nr 1a do SIWZ po zmianie.

2/ Załącznik nr 2 do SIWZ po zmianie.